



## İşlevsel değişim sürecinde Çakırgöl çevresinde yaylalar ve yaylacılık

Serkan Doğanay\*

### Özet

Yayla, Türkiye'nin yüksek alanlarındaki geçici bir yerleşmedir. Doğal ortam koşullarının elverişli olması, Doğu Karadeniz kıyı dağlarında yaylacılık faaliyetinin gelişmesine zemin hazırlamıştır. Çalışmaya konu olan, Kalkanlı Dağları üzerindeki, Çakırgöl çevresi de uzun zamandan beri hayvancılık ekonomisine dayalı yaylacılık sahası olarak kullanılmaktadır. Ancak son yıllarda yaşanan değişim/dönüşüm süreci, geleneksel yaylacılığı da etkilemiştir. Buna bağlı olarak turistik işlevlerin gelişmeye başladığı gözlemlenmektedir. Yaklaşık 2200-3000 m yükselti kuşağında bulunan dağlık alan, hem yaz ve hem de kış turizmi potansiyel olanaklarına sahiptir. Buna karşın yaz mevsiminde kullanılan sahada piknik, kampçılık ve yürüyüş gibi rekreasyonel etkinlikler gününbirlik olarak sürdürülmektedir. Ayrıca yörenin bir kış turizmi merkezi yapılması için de çalışmalar devam etmektedir. Ancak yerel nüfus, yerel ekonomi ve doğal/kültürel ortam özelliklerini kapsayacak bir planlama titizlikle yapılmalıdır. Çünkü amaç yerel ekonomiyi turizm aktivitesiyle bütünleştirmek olmalıdır. Aksi takdirde turizmin sahip olduğu dönüştürme gücü, yöredeki kırsal faaliyetleri olumsuz yönde etkileyecek ve doğal/kültürel ortam bozulmaları kaçınılmaz olacaktır.

Eldeki araştırmada işlevsel değişim sürecinde Çakırgöl çevresinde yaylalar ve yaylacılık konusu ele alınmıştır. Bu bağlamda çalışmanın amacı, sahadaki geleneksel yaylacılığın karakteristik özellikleri ile yaylacılıkta yaşanan işlevsel dönüşümü nedenleri ve sonuçlarıyla ortaya koymaktır. Söz konusu amaca ulaşabilmek için gezi-gözlem metodu kullanılmıştır. Araştırmada ulaşılan temel bulgular ise geleneksel yaylacılığın hızla önemini kaybettiği, hayvancılık ekonomisinden uzaklaşıldığı ve bunun yerine rekreatif yaylacılığın gelişmekte olduğudur. Ayrıca sahada yoğunlaşan turizm baskısının, gerek doğal ve gerekse kültürel ortam üzerindeki olumsuz etkileri de açık bir şekilde gözlemlenmiştir.

**Anahtar Kelimeler:** Yayla; yaylacılık; dönemlik yerleşme; dağ turizmi; koruma-kullanma dengesi

\* [Doç.Dr., Atatürk Üniversitesi, Kâzım Karabekir Eğitim Fakültesi, Erzurum, E-posta: sdoganay@msn.com]

## ***Yayla* and *yayla* activities in the surrounding of Çakırgöl in the course of functional change**

**Serkan Doğanay\***

### **Abstract**

*Yayla* is a temporary settlement in high altitudes throughout Turkey. Appropriateness of natural conditions has facilitated development of *yayla* activities in coastal mountains of the Eastern Blacksea region. The research area of this study, surrounding of Çakırgöl which is located on Kalkanlı Mountains has been used as an area for *yayla* activities based on animal breeding for a long time. However, the process of change and transformation in recent years has also affected the conventional *yayla* activities. Accordingly, it has been observed that touristic functions have begun to develop. This mountainous area, at the altitude of 2200-3000 meters, has the potential opportunities for both summer and winter tourism. On the other hand, in the areas used in summer, recreational activities such as picnic, camping, and jogging are daily carried out. Moreover, some attempts are being made to develop winter tourism in the area. However, a plan which would cover local population, local economy, and natural/cultural environmental features should be prepared. Because the aim should be to integrate local economy with tourism activities. Otherwise, transforming power of tourism would adversely affect the rural activities in the region and natural/cultural environmental deformations would be unavoidable.

In the current study, the *Yaylas* near Çakırgöl and *yayla* activities in the course of functional changes were dealt with. The purpose of the study is to explore the characteristics of the *yayla* activities with its causes and effects. In order to reach this purpose, excursion and observation method was used. The major findings of the study are that the traditional *yayla* activities have been rapidly losing importance, stock breeding-oriented economy has been put aside, and recreative *yayla* activities have been developing. In addition, the negative outcomes of the increasing pressure of tourism were observed in the area.

**Keywords:** *Yayla*; *yayla* activities; temporary settlement; mountain tourism; protection-usage balance

---

\* [Assoc.Prof.Dr., Atatürk University, Faculty of Kâzım Karabekir Education, Erzurum, E-mail: sdoganay@msn.com]

## Giriş

Doğal peyzajın kültürel peyzaja dönüştürülmesi yerleşmelerle gerçekleştirilmektedir. Bu yüzden de yerleşmeler, beşeri coğrafyanın en önemli ilgi odaklarından birisini oluşturur (Tümertekin ve Özgüç, 1998: 377). Bu bağlamda, yerleşmelerin nasıl kurulup geliştikleri ve zaman içerisinde niçin değişime uğradıkları gibi sorulara yanıt aranmaktadır. Böyle olmakla birlikte, söz konusu bilimsel soruların ortak bir yanıtının olmadığını ifade etmemiz gerekir. Çünkü yerleşmelerin kuruluş ve gelişmeleri ile evrimlerine zemin hazırlayan coğrafi faktörler, mekânsal ölçekte büyük farklılıklar gösterir.

Geniş anlamda yerleşme, bir yararlanma ve ekonomik faaliyet sahası olarak tanımlanabilir. Coğrafi açıdan yerleşmeler, sosyo-ekonomik yapısı ya da hayat tarzı dikkate alınarak, iki büyük kategoriye ayrılır. Bunlardan birincisi hammadde üretiminin yaygın olduğu kır yerleşmeleri, diğeri ise endüstri ve hizmet sektörlerinin günlük hayatta kendini hissettirdiği şehir yerleşmeleridir (Özgür, 2000: 99). Ancak bu sınıflandırmaya esas oluşturan kıstasların günümüz bilim çevrelerince yoğun bir şekilde tartışılıyor olması, kır ve şehir ayrımının da kesin çizgilerle yapılamayacağını bir göstergesi olarak algılanabilir (Özçağlar, 1997: 378-379).

Türkiye'nin sahip olduğu doğal ve beşeri çevre koşulları, birbirinden farklı özelliklere sahip, çok sayıda kır yerleşmesinin kurulup gelişmesine zemin hazırlamıştır. Ülkemizin dünya üzerindeki yeri, her bir bölgede yükselti basamakları üzerinde meydana gelen yerel ortam özellikleri, bir bütün olarak Türkiye'nin her yöresinde insanların geçime dayanan bir kır ekonomisi kurabilmelerine sayısız olanaklar tanımıştır (Tunçdilek, 1978: 105). Ekonomik faaliyetlerin yürütülebilmesi için yerleşmelerden ya sürekli ya da dönemlik olarak yararlanılmaktadır. Bu duruma göre Türkiye'deki kırsal yerleşmeleri sürekli yerleşmeler ve dönemlik (sezonluk) yerleşmeler olarak iki grupta toplayabilmekteyiz (Özçağlar, 1997: 5-6; Özçağlar, 2001: 67). Bir ekonomik uğraşının yürütülmesi veya bir hizmetin yerine getirilmesi amacıyla yılın belirli dönemlerinde yararlanılan yerleşmelere dönemlik (sezonluk) yerleşmeler denir. Bunları fonksiyonlarına göre tarım, hayvancılık ve sayfiye yerleşmeleri olarak tiplendirebiliriz (Özçağlar, 1997: 12). Ancak bu tür yerleşmelerin isimlendirilmesinde coğrafyacı bilim adamları arasında farklı görüşler ortaya çıktığını belirtmek gerekir. Nitekim bu amaçla mevsimlik, geçici, eğreti, köyden küçük ve köy-altı yerleşme terimlerinin de yoğunlukla kullanıldığı görülür (Tunçdilek, 1964: 15;Doğanay, 1997: 252).

Türkiye yayla, kom, ağıl, oba, saya, mezraa, dam, bağ-bahçe evleri gibi dönemlik yerleşme şekilleri açısından büyük bir çeşitlilik gösterir. Söz konusu yerleşmeler, köylerin ekonomik bakımdan tamamlayıcısı olan tarımsal faaliyet bölgeleridir. Bir başka ifade ile dönemlik yerleşmeler, ekonomik açıdan köye bağlı ve köy ekonomisini destekleyip tamamlama gibi bir işlev üstlenmişlerdir. Ancak Türkiye genelinde bu yerleşmelerin evrimleri incelendiğinde, önemli değişiklikler geçirdikleri görülür. Nitekim bazılarının işlevlerini kaybederek ortadan kalktığı, elverişli doğal ve beşeri çevre şartlarına sahip olanlardan bazılarının ise devamlı yerleşim birimine dönüştükleri anlaşılmaktadır.

Ülkemizdeki dönemlik yerleşmeler içerisinde, hem coğrafi dağılımları hem de ekonomik fonksiyonları bakımından en dikkat çekici olanları kuşkusuz yaylalardır. Bir başka deyişle yaylalar, dönemlik yerleşmelerin ağırlık merkezini oluşturur. Nitekim yayla yerleşmeleri ve yaylacılık, farklı yoğunluklar göstermekle birlikte, hemen her bölgemizde karşımıza çıkar. Türkiye'nin her bölgesinde yayla sözcüğü, yazın çıkılıp oturulan serin yerler, dağların üzerindeki yazlık oturma alanları veya yazlık meralar anlamına gelir (Emiroğlu, 1977: 16-17). Alagöz'e göre ise yayla, eski Türkçede yaz mevsimi anlamına gelen yay kökü ile hayvanları açıkta ve dağınık olarak otlatmak manasını da ifade eden yaymak mastarından çıkmıştır. Buna bağlı olarak yaylalar, yazın çıkılıp ikamet edilen yüksek serin yerler ve yazlık meralar olarak algılanmaktadır (Alagöz, 1941: 150). Tunçdilek'e göre yaylalar; köy-altı, köy, kasaba ve şehirlerde yaşayan insanların yaz devresinde, çeşitli ekonomik faaliyetlerin cereyan ettiği ikinci bir geçim sahası olmak gibi bir özellik taşır (Tunçdilek, 1964: 25). Özgür'e göre yayla ise, ormanın üst sınırının yukarısındaki Alpin çayırlar kuşağını, bazen de yine yüksek kesimlerde orman içinde, sıcak mevsimde dahi yeşilliğini koruyan otlakları ve nispeten serin sahaları anlatmak için kullanılan bir kavramdır (Özgür, 2000: 104).

Anadolu'da çok yaygın bulunan dağlık alanlar ile alçak saha farkının ortaya koyduğu ve mevsimlerin tayin ettiği ritmik hareketlerin temelini hayvancılık ekonomisi oluşturur (Tanoğlu, 1996: 244). Hayvan sürülerini beslemek, bazı yörelerde hayvanlara kışlık kuru ot üretmek ve hayvan ürünleri elde etmek amacıyla yaylalara çıkılır. Bu faaliyet birçok köyümüzün geçim ekonomisinde, âdeta dengeleyici ve tamamlayıcı bir üretim biçimidir (Doğanay, 1997: 287). Bunun dışında ülkemizdeki yaylalarda, sınırlı olmakla birlikte, ziraat faaliyetlerinin de yapıldığı görülür. Son yıllarda yaylalarda tespit edilen bir başka önemli özellik de yaylaların bir kısmının sayfiye yeri olarak fonksiyon değiştirmeleridir. Önce Akdeniz bölgesinde başlayan bu değişim süreci, diğer sahalara da yayılmaya başlamıştır. Nitekim günümüzde hayvancılıkla uğraşmadığı halde yaylaya çıkan insanların sayısı oldukça

fazladır. Bir taraftan yaz sıcağı, diğer taraftan asırların kazandırdığı alışkanlık Anadolu'da yaylacılığın geçmişten günümüze önemini korumasına zemin hazırlamıştır (Tunçdilek, 1964: 27-28). Özetlemek gerekirse yayla; yılın belirli bir süresi içinde hayvan otlatmak, ziraat yapmak ve geçimin sağlanmasında menfaat temin eden her türlü işte çalışmak, hatta dinlenmek için çıkılan veya gidilen, köyün hayat sahasının dışında kalan ve sosyo-ekonomik bağlarla tamamen köye bağlı bir mekândır. Kısaca köyün esas geçim sahasına ekli ikinci bir bölümü olarak da tarif edilebilir (Tunçdilek, 1964: 16). Tüm bu açıklamalar, Türkiye'nin kır hayatında yayla ve yaylacılığın son derece önemli olduğunu ortaya koymaktadır.

Göçebe ve yarı göçebelik bugün de Dünyada pek yaygın olan bir hayat tarzıdır. Hatta sadece kurak ve yar kurak bölgelerde değil, fakat ekvatorial ve subpolar bölgelerde de göçebe ve yarı göçebe insanlar yaşar. Ancak Afrika'nın Atlas okyanusu kıyılarından Orta Asya'daki kurak bölgelere kadar uzanan geniş bir saha, bu hayat tarzının belirgin olduğu kuşak olarak dikkati çeker (Barth, 1961: 1-10; Roth-Fratkin, 2005: 1-5). Türkiye'nin geniş anlamda Subtropikal kuşakta yer alması, yaz devresinde çoğu bölgemizde çayırların yeşil kalmasını sağlayacak yağış azlığına neden olur. Buna bağlı olarak çayır ve su kaynakları problemi, özellikle alt zonda, mera hayvancılığını sekteye uğratmakta ve yaylacılık adı verilen ritmik yer değiştirme hareketlerinin ortaya çıkmasına ve gelişmesine zemin hazırlamıştır (Tunçdilek, 1978: 59). Ancak yaylacılık faaliyetinin gelişmesini sadece doğal çevre faktörlerine bağlamak doğru olmaz. Tarihsel süreç içerisinde yaylacılığın gelişmesine zemin hazırlayan sosyal ve ekonomik etmenlere de aynı ölçüde önem vermek gerekir (Emiroğlu, 1977: 24). Nitekim klâsik antik çağda ve Bizans döneminde Anadolu'da gerçek anlamda yaylacılık aktivitesinin olmadığı görülmektedir. Buna karşılık Osmanlı toplumunu meydana getiren en önemli unsurlardan birini de hiç şüphesiz konar-göçer tabir edilen ve yarı göçebe hayat yaşayan aşiretler teşkil etmektedir. Genellikle hayvancılıkla uğraşan bu aşiretler, göçebelik özelliklerini hayvanlarına otlak temin etmek amacıyla sürdürmek zorunda kalmışlardır (Orhonlu, 1987: 12; Halaçoğlu, 1988: 14). Bunun yanında Ortaçağ Anadolu'sunda yaylalar ve yüksek sırtlar bir yandan mükemmel yaz otlakları içerirken, öte yandan engebeli yapılarıyla hareket yetenekleri daha kısıtlı Bizans ordularının saldırı ya da savunmalarını zora sokuyordu (Lindner, 2000: 33).

Yaylalar ve yaylacılık esas yerleşim sahasına göre dikey ve yatay olmak üzere iki şekilde sürdürülmektedir. Kıyı bölgelerinde yaylalar büyük ölçüde dağların üst kısımlarında bulunur. Bu nedenle Türkiye'de çoğunlukla yaylalar, dağ ve plato üzerinde bir yer olarak

düşünülür. Buna karşın ovalar üzerinde ve özellikle İç Anadolu'nun geniş düzlüklerindeki köylerin yaylaları, aynı düzlüğün üzerinde yer alırlar (Tunçdilek, 1964: 17).

Doğu Karadeniz Bölümü, ülkemizdeki en önemli yaylacılık faaliyet sahalarından birisidir. Burada yıla dağılmış bol yağışlar nedeniyle gerek kıyı kuşağında, gerek dağların üzerindeki yaylalarda uygun özellikte çayırların yer alması, büyükbaş hayvancılığı ön plana çıkarmıştır. Doğu Karadeniz'de çay ve fındık en önemli tarım ürünleri olarak dikkati çeker. Buna bağlı olarak devamlı yerleşme yerlerindeki toprakların ekip-biçme, dikme gibi tarımsal faaliyetlere ayrılmış olması, hayvan beslemede yüksek kesimlerdeki otlak alanlarına olan ihtiyacı artırır (Zaman, 2007: 219) ve mayıs ayından itibaren hayvan sürüleri ormanın üst sınırında bulunan Alpin çayırlar sahasına götürülür. Yağışların şiddetlendiği, sislerin yayla sahasını tamamen kapladığı ve ara sıra kar düşmeye başladığı güz başlarında, yaylalardan iniş başlar (Tunçdilek, 1964: 21). Ayrıca Doğu Karadeniz Kıyı Dağları'ndaki yaylalar sahası, yaz mevsiminde gündüzleri ılıman ve sıcak, geceleri serin hava şartları ile insanlara elverişli bir yaşam ortamı sunar (Grötsbach, 1984: 202).

Doğu Karadeniz sıradağlarının 2000-3000 metreler arasında kalan bölümü, yukarı zon (üst zon) olarak tanımlanabilir. Yukarı zonun en büyük özelliği yaklaşık 2000 metreden sonra ağaçların yerini çayır örtüsünün almasıdır. Bu kuşaktaki aşımın yüzeyleri bir takım düzlükler şeklinde uzandıklarından, morfolojik üniteler üzerinde derin toprağı ve gür ot örtüsü ile yaylalar yer alır. Bu nedenle yayla alanlarında beşeri uğraşı ancak karların eridiği ve çayırların ortaya çıktığı yaz devresinde kendini gösterir. Böylece yukarı zon, yerleşme bakımından kısa süreli bir hayat sahası olmaktan ileri geçemez.

Bütün bunların sonunda Türkiye'nin yüksek bölgelerinde olduğu gibi, Doğu Karadeniz Bölümü sınırları içerisinde de geniş bir yayılış alanına sahip olan yaylalar, genellikle kırsal nüfusun ek geçim sahaları ve yaz mevsiminde hayvancılık faaliyeti ve dinlenme amacıyla çıktıkları dönemlik yerleşmelerdir. Doğal çevre özellikleri yanında bu alanlardan faydalanan nüfusun sosyal ve ekonomik özelliklerindeki çeşitliliğe bağlı olarak, yaylaların kuruluş yeri ve yükseklikleri, ekonomik faaliyetleri ve yerleşme şekilleri bölgelere göre önemli farklılıklar göstermektedir.

Doğu Karadeniz kıyı dağları üzerindeki yoğun yaylacılık faaliyet alanlarında birini de Çakırgöl çevresi oluşturur. Burada yükselti değerleri 2200 m ile 3082 m (Deveboynu Tepe) arasında değişir. Ancak incelememize konu olan yaylalar, yaklaşık olarak 2250 m (Kurtdere yaylası) ile 2500 m (Deveboynu yaylası) arasında coğrafi dağılım gösterirler. Söz konusu sahada bulunan Kurtdere, Karahava, Kasaboğlu, Mezarlık, Taşınaltı, Cami boğazı, Mizit,



Ortayayla, Marandoğlu, Deveboynu ve Gırlavu gibi 11 yayla yerleşmesi araştırılmıştır. Karadeniz Bölgesi yaylalarının genelinde olduğu gibi, bu yaylaların da tümü orman üst sınırı üstünde yer alır.

Geleneksel olarak hayvancılık ekonomisine dayalı gelişen yaylacılık faaliyetinde, son yıllarda önemli fonksiyonel değişiklikler gözlenmektedir. Özellikle hayvancılığın önemini kaybetmeye başlaması, üzerinde tartışılması gereken bir gelişme olarak dikkati çekmektedir. Nitekim arazi gözlemleri sırasında yaylacı ailelerin her geçen gün hayvancılıktan uzaklaştıkları tespit edilmiştir. Kırsal kesimde yaşanan çözülmeye bağlı olarak, kent nüfusu ile tarım kültürüne dayanan endüstrinin ihtiyaçlarının karşılanması noktasında büyük sıkıntılarla karşılaşılması kaçınılmazdır.

Yukarıdaki açıklamalar doğrultusunda bu araştırmanın konusunu, işlevsel değişim sürecinde Çakırgöl çevresinde yaylalar ve yaylacılık oluşturmaktadır. Bu bağlamda çalışmanın amacı, sahadaki geleneksel yaylacılık ile yaylacılıkta yaşanan işlevsel dönüşümü nedenleri ve sonuçlarıyla analiz etmektir. Bunun için öncelikli olarak araştırma sahasındaki yaylalarda işlevsel değişim yaşanıp yaşanmadığı sorusuna cevap aranmaya çalışılacaktır. Bu amaçla, öncelikle sahanın konum ve doğal çevre özelliklerine ana hatlarıyla değinilmiştir. Daha sonra yaylalar ve yaylacılık işlevsel özellikleri ve mesken tipleri açısından ele alınmıştır. Yaylacılığın karşı karşıya bulunduğu sorunlar ve olası çözüm yaklaşımları tartışılarak sonuca ulaşılmaya çalışılmıştır.

Araştırmanın evrenini, Kalkanlı Dağları üzerinde bulunan Çakırgöl ve Cami boğazı çevresindeki yaylalar oluşturur. Bu çevre yoğun bir yaylacılık faaliyet sahası olarak dikkati çekmektedir. Ancak çalışmanın amacı doğrultusunda Çakırgöl çevresinde bulunan Kurtdere, Karahava, Kasaboğlu, Mezarlık, Taşınaltı, Cami boğazı, Mizit, Ortayayla, Marandoğlu, Deveboynu ve Gırlavu gibi yayla yerleşmeleri örneklem olarak seçilmiştir. Çünkü geleneksel yaylacılıkta yaşanan işlevsel değişim ve turizm baskısı buralarda belirgin bir şekilde görülmektedir. Bilindiği üzere çoğu durumda, küçük bir örneklem üzerinde yapılan araştırma, geniş bir evrende yapılandan daha iyi sonuçlar verir (Karasar, 2002: 110-111).

Eldeki makale, ağırlıklı olarak gezi-gözlem metodunun (Doğanay, 2002: 17-19) uygulandığı bir saha çalışmasıdır. Bu amaçla öncelikli olarak konu belirlenmiştir. Daha sonra konuyla ilgili literatür taraması yapılmış, sahayla ilgili 1/25000 ve 1/100000 ölçekli topografya haritaları ile MTA tarafından hazırlanmış 1/100 000 ölçekli Türkiye Jeoloji Haritası Trabzon E 29 paftası temin edilmiştir. Sahayla ilgili ilk arazi çalışması 2008 yılının yaz mevsiminde gerçekleştirilmiş ve bunun neticesinde araştırmanın örneklemine Çakırgöl

çevresindeki söz konusu 11 yayla yerleşmesinin oluşturmasına karar verilmiştir. Çünkü bu yaylalar geleneksel yaylacılığın karakteristik özellikleri ile değişim süreci yaşayan yaylacılığı temsil edebilecek nitelikleri taşımaktaydılar. Yöreye ilgili ikinci arazi çalışması safhası ise 2009 yılının yaz mevsiminde gerçekleştirilmiştir. Her iki arazi çalışmasında da bütün yayla yerleşmeleri tek tek gezilerek gözlemler yapılmış ve buralardaki yaylacı aileler ile mülakatlar gerçekleştirilmiştir. Mülakatlar sırasında yaylacı ailelere yaylanın adı, bu adın nereden geldiği, yaylanın ne zamandan beri kullanıldığı, yaylanın bu konumda kurulmasının sebebi, yayladan daha çok nereden gelenlerin yararlandıkları, yaylaya çıkış ve iniş tarihleri, yaylaya çıkışta ve inişte mezraa adı verilen geçici yerleşmelere uğrayıp uğramadıkları, yaylada kaç aile ve kaç nüfus olduğu, ailelerin hepsinin yaylaya çıkıp çıkmadığı, hayvan varlığının ne kadar olduğu, neden yaylaya çıktıkları, hayvancılık dışında uğraştıkları ekonomik faaliyetler, hayvancılık ve hayvansal ürünler üretiminin ticari boyutu, yol, su elektrik ve haberleşme gibi hizmetlerin olup olmadığı, yaylalarda karşılaştıkları başlıca sorunlar, meskenlerin fiziki planları ve mesken yapı malzemeleri, Çakırgöl kayak merkezi hakkında bilgi sahibi olup olmadıkları gibi sorular yöneltilmiştir. Veri toplama aracı olarak kullanılan bu sorularla, bölge yaylacılığının hem bugünkü ve hem de geçmişteki özellikleri saptanmaya çalışılmıştır. Zaten elde edilen bulgular neticesinde yaylacılığın işlevsel değişim süreci yaşadığı açık bir şekilde ortaya çıkmıştır. Ayrıca saha araştırmaları sırasında fotoğraf çekimlerine de titizlikle önem verilmiştir. Özetlemek gerekirse öncelikle araştırma sahası belirlenmiş ve sınırlandırılmış, literatür taraması ve arazi gözlemlerinden sonra araştırmanın yazım aşamasına geçilmiştir. Yazım aşaması sırasında coğrafi düşüncenin dağılışı, bağlantı ve nedensellik ilkeleri göz önünde tutulmuştur. İlgili bölümlerde haritalar ve fotoğraf kullanılarak çalışmanın zenginleştirilmesine gayret edilmiştir.

Eldeki araştırma, Akdeniz bölgesinden sonra Karadeniz bölgesi yaylalarında da işlevsel dönüşümün yaşandığına tipik bir örnek oluşturmaktadır. Ayrıca çalışmada işlevsel dönüşümün sahadaki olası doğal, kültürel ve ekonomik etkileri ortaya konulmaya çalışılmıştır. Yöreye ilgili daha önce yapılmış yaylacılık çalışmalarında büyük ölçüde durum tespiti yapıldığı ve yayla turizminin geliştirilmesine yönelik ifadelerin yoğunluk kazandığı gözlemlenmiştir. Buna karşın çalışmamızın temel yaklaşımını yerel halkın ihtiyaçları ve doğal/kültürel kaynaklar arasında özenli bir denge sağlanması oluşturmaktadır. Bu yaklaşım sonucunda elde edilen bulguların, özellikle Çakırgöl Kış Turizm Merkezi projesinin yeniden tasarlanması ve uygulanması aşamasında yol gösterici olacağı ümidini taşımaktayız.



## Konum ve yayla ekolojisi

İnceleme alanı, Karadeniz Bölgesi'nin Doğu Karadeniz Bölümü'nde, Trabzon ile Gümüşhane illerinin yönetim sınırları içerisinde bulunur (Harita 1). Genel olarak yaylacılık faaliyet sahası, Değirmendere'nin bir kolu olan Altındere'nin (Meryemana) su toplama havzasında yer alır.



Şekil 1. Konum haritası (<http://www.trabzon.org>'dan yararlanılarak hazırlanmıştır).

Trabzon kentinin güney kesiminde bulunan araştırma sahası, Doğu Karadeniz Kıyı Dağları'nın orta bölümünü oluşturan Kalkanlı Dağları'nda (Eski adı Zigana Dağları) yer alır. Yaklaşık olarak 2250-2500 m yükselti kuşağında bulunan yayla sahasının Trabzon'a uzaklığı 65 km, Sumela Manastırı'na 13 km ve Gümüşhane'ye ise 35 km kadardır. Sumela Manastırı'na kadar asfalt kaplama olan yol, buradan itibaren stabilize'dir (Fotoğraf 1). Bununla birlikte, manastırdan sonraki karayolunun iyileştirilmesi için çalışmalar da devam

etmektedir. Ulaşımın daha kolay olmasına bağlı olarak, sahadaki yaylalardan büyük ölçüde Trabzon'dan gelen nüfusun yararlandığı gözlenmiştir. Cami Boğazı vasıtasıyla Gümüşhane'ye ulaşan karayolu ise, standartlarının düşük olması nedeniyle, pek tercih edilmemektedir.

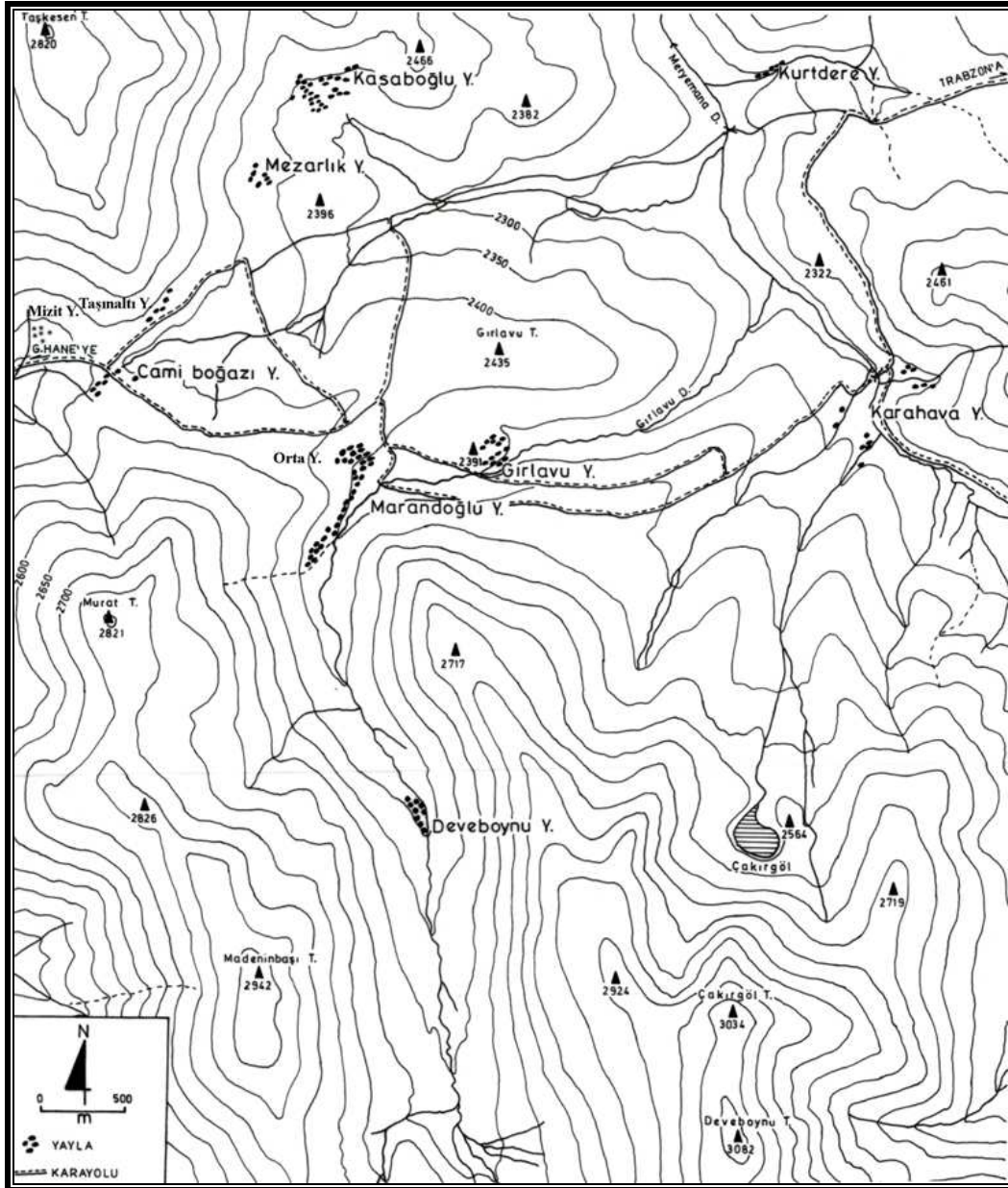


**Fotoğraf 1.** Cami Boğazı yaylasına ulaşan karayolundan bir görünüm.

Dağlık bölgelerin karakterini ve potansiyel değerini yükseltti, eğim, anakaya, iklim, toprak, bitki örtüsü ve insan etkisi gibi coğrafi faktörler tayin eder. Doğu Karadeniz sıradağlarında ilk göze çarpan özellik yükselti faktörüdür. Bu dağlar hemen hiçbir değişikliğe uğramadan ve çok kısa bir mesafeden sonra 3000 metreyi geçecek kadar yükselirler (Tunçdilek, 1985: 157). Kıyı kuşağı ile dağlık alanlar arasındaki yükselti farkı, iklim unsurlarının önemli ölçüde değişmesine bağlı olarak yaz mevsiminde bile yeşil kalabilen çayır örtüsünün gelişmesine ve bölgenin yoğun bir yaylacılık faaliyet sahası haline gelmesine zemin hazırlamıştır.

Araştırma sahası, yükseltileri 2435-3082 m arasında değişen tepeler tarafından çevrelenmiştir. Batıda Murat Tepe (2821 m) ve Madeninbaşı Tepe (2942 m), kuzeybatıda Taşkesen Tepe (2820 m), kuzeyde Gırlavu Tepe (2435 m), güneyde ise Çakırgöl Tepe (3034 m) ve Deveboynu Tepe (3082 m) başlıca yükseltilerdir (Harita 2). Dolayısıyla sahayı oluşturan düzlük kesimler (2200 m) ile Deveboynu Tepesi (3082 m) arasındaki bağıl yükselti

farkı yaklaşık olarak 900 m'yi bulur. Geniş plâto yüzeylerinden oluşan saha, kuzeye doğru giderek alçalan ve sık aralıklarla akarsular tarafından yarılan vadi sistemleri ile bunlar arasında yer yer yükselen tepelerle engebelendirilmiş bir topografya sergiler. Sahada geniş yer kaplayan aşınım düzlükleri, yaylacılık için de elverişli bir doğal ortam sağlamıştır (Fotoğraf 2).



**Şekil 2.** Çakırgöl çevresinin topografya haritası.

Doğu Karadeniz tektonik kuşağı içerisinde bulunan Çakırgöl ve yakın çevresinde Mesozoik yaşlı Mescitli Formasyonu (kumtaşı, killi kireçtaşı, marn, şeyl, tüf), Çatak Formasyonu (bazalt, andezit ve piroklastikleri, kumtaşı, killi kireçtaşı), Çağlayan Formasyonu



(bazalt, andezit ve piroklastikleri) ve Tersiyer yaşlı Kaçkar Granodiyoriti ile Kabaköy Formasyonu (andezit, bazalt ve piroklastikleri, kumtaşı, kumlu kireçtaşı, tuf) yüzeylenmektedir (MTA, 1/100 000 ölçekli Türkiye Jeoloji Haritası Trabzon E 29 paftası). Söz konusu jeolojik yapıyı oluşturan volkanik kayalar, özellikle eski yayla konutları ve ahır gibi eklentilerinin yapımında yoğun olarak kullanılmıştır.



**Fotoğraf 2.** Karahava yaylası aşınım düzlükleri üzerinde kurulmuştur.

Çakırgöl Tepe (3034 m) ve Deveboynu Tepe (3082 m), ülkemizde Kuaterner buzullaşmasının yaşandığı alanlar arasındadır. Yapılan araştırmalara göre Pleistosen devamlı kar sınırı, Çakırgöl Tepe'nin kuzey yamacında 2600-2700 m arasında değiştiği kabul edilmektedir. Buna bağlı olarak güney yamaçlar hariç, diğer kesimlerde yoğun buzullaşmanın meydana geldiği saptanmıştır. Buna karşılık postglasiyal devrede bütün bu yerler akarsu aşındırması yoluyla hemen hemen bugünkü görünümünü kazanmıştır. Nitekim sözü edilen kütlelerin çeşitli kısımlarında tekne ve asılı vadiler, cilâlı ve hörgüç kayalar, sirkler, buzul gölü, moren sedleri gibi buzul topografyasına ait şekilleri gözlemlemek mümkündür (Beret, 1955: 115-125). Bu topografik manzara, turizm açısından da önemli bir potansiyeldir. Çünkü alpinizm (dağcılık) amacıyla yaz ve kış çıkış yapılabilecek Çakırgöl Tepe (3034 m) ve Deveboynu Tepe (3082 m) bu bölgededir. Ayrıca buzul gölüne güzel bir örnek oluşturan Çakırgöl de önemli bir çekicilik oluşturur (Fotoğraf 3).



**Fotoğraf 3.** Çakırgöl'den görünümeler.

Çakırgöl tepenin kuzey eteğindeki büyük bir sirkin çanağında yer alan bu göl, 250 m uzunluğa ve 200 m genişliğe sahiptir. Yaklaşık olarak 10 m kadar derinliği olan gölün gideğini de bulunmaktadır. 2533 m yükseltideki göl, güney yamaçlarındaki kaynaklar ve eriyen kar sularıyla beslenmektedir. Alanı 3 ha kadar olan gölün, günümüzde doğal yapısı bozulmaya yüz tutmuştur. Temiz ve duru olan göl sularından, 1994 yılından itibaren, Trabzon'un bir kısım merkez köylerine içme-kullanma suyu sağlanması göl suyunun azalmasına neden olmuştur. Ayrıca gideğen kısmına yapılan set, gölün doğal görünümünü de bozmuştur. Yaz mevsiminde çevresinde piknik yapılan ve zaman zaman kamp alanı olarak kullanılan bu saha, Cami boğazı yaylasına 5 km kadar uzaklıktadır.

Yaylacılık faaliyetinin ortaya çıkmasına ve gelişmesine zemin hazırlayan önemli bir doğal çevre faktörü de iklimdir. Doğu Karadeniz sıradağlarının 2000-3000 metreler arasında kalan bölümü yukarı zon olarak tanımlanır. Bu kuşakta yükseltiye bağlı olarak iklimik koşullar çok değişmiş olur. Özellikle sıcaklık çok düştüğü gibi, yağışların fazlalığı ve

buharlaşmanın çok düşük bir düzeyde kalması nedeniyle nemli ve soğuk bir iklim tipi meydana gelir (Tunçdilek, 1985: 161).

Şiddetli ve kar yağışlı uzun kışlar ile sisli, çisentili ve güneşli gün sayısı sınırlı olan kısa yaz mevsimi, Çakırgöl yöresinin iklim özelliklerini tanımlar. Kar örtüsü kalınlığı (3-4 m), karın yerde kalma süresinin uzunluğu (6-7 ay) ve kar kalitesi, kayak sporu için elverişli bir ortam oluşturmaktadır. Ekim ayı başlarında başlayan kar yağışları, Mart ayı sonlarına kadar devam etmektedir. Kar örtüsünün yerden kalkması ise Mayıs sonunu ve hatta zaman zaman Haziran ortalarını bulur. Bunun yanında kar kalınlığının ve kar kalitesinin de uygun olması, yörede yaklaşık 6-7 ay kayak yapılabilmesine olanak tanıyabileceği söylenebilir. Doğal çevre özelliklerinin kış turizmine elverişli olması nedeniyle saha, Kültür ve Turizm Bakanlığı tarafından, 2005 yılında Çakırgöl Kış Turizm Merkezi olarak ilân edilmiştir.

Çakırgöl ve çevresi yaz mevsiminde bulutlu, serin, sisli ve çisentili iklim özelliklerine sahiptir. Bu özellikler yörenin önemli bir yaylacılık faaliyet sahası olmasını etkileyen temel faktörlerden birisidir. Nitekim sahanın yakın çevresinde Kurtdere, Karahava, Kasaboğlu, Mezarlık, Taşınaltı, Cami boğazı, Mizit, Ortayayla, Marandoğlu, Deveboynu ve Gırlavu gibi yayla yerleşmeleri vardır (Harita 2). Hayvancılık faaliyetine bağlı olarak gelişen yaylalardan özellikle Cami boğazı ve Kurtdere yaylalarında turistik işlevler yavaş yavaş ön plâna çıkmaya başlamıştır. Hafta sonlarında yoğunlaşan ziyaretçiler, piknik, kamp ve yürüyüş gibi rekreasyonel aktiviteleri gerçekleştirirler.

Yaklaşık 2200-3000 m yükselti kuşağındaki araştırma sahası, ağaç yetişme sınırının üstünde bulunur. Bu nedenle sahanın flora özelliklerini genel olarak çıplak yamaçlar ve nemli Alpin çayırliklar oluşturur. Bu bitki örtüsü, kuşkusuz yöredeki hayvancılığa bağlı olarak gelişen yaylacılığı teşvik etmektedir. Çevrenin orman örtüsünden yoksun olması ve doğal ortamın gittikçe bozulması, hayvan varlığını da olumsuz yönde etkilemiştir. Bununla birlikte tilki, kurt, çakal, keklik ve ayı gibi hayvanlara nadir de olsa rastlanmaktadır. İnceleme alanını oluşturan dağlık alanda, sık aralıklarla kaynak sularına (yöresel adıyla göze) da rastlanmaktadır.

## **Yaylalar ve yaylacılık**

### **Genel bakış**

Çakırgöl çevresinde bulunan Kurtdere, Karahava, Kasaboğlu, Mezarlık, Taşınaltı, Cami boğazı, Mizit, Ortayayla, Marandoğlu, Deveboynu ve Gırlavu gibi yayla yerleşmeleri araştırmamıza konu edilmiştir.



Doğu Karadeniz bölümünde doğal ortam koşulları yaylacılık faaliyetini teşvik etmektedir. Ayrıca bilindiği üzere kıyı kuşağında bahçe tarımı (çay ve fındık tarımı gibi) yoğunlaşmıştır. Bu nedenle kıyı kuşağı, yazları hayvan otlatmak için elverişli değildir. Bunu dışında kalabalık nüfuslu olan bazı ailelerin hayvancılık gibi ikinci bir ekonomik faaliyet alanına ihtiyaçları vardır. Öte yandan alçak kuşakta, dikili alanlar giderek genişlemiş ve de parçalanmış olup otlak alanları da hızla daralmıştır. Bu durum yaylacılığın da gelişmesine zemin hazırlayan faktörler olarak önem kazanmıştır. Yaz mevsiminde çay ve fındık hasadı sırasında, kıyı kuşağındaki nüfusun hemen tamamı bu işle meşgul oldukları için, hayvanları bu dönemde köyden uzak tutma isteği de yaylacılığı özellikle geçmişte teşvik eden bir unsur durumundaydı. Günümüze bakıldığında ise hayvancılığın eski önemini yitirmesi ile birlikte, daha çok dinlenme amaçlı yaylacılığın gelişmeye başladığı görülür.

Çakırgöl çevresinde yükselti değerleri aşınım düzlükleri üzerinde 2200 m, Deveboynu Tepesi'nde ise 3082 m kadardır. Söz konusu sahadaki yaylalar ise yaklaşık olarak 2250 m (Kurtdere yaylası) ile 2500 m (Deveboynu yaylası) arasında dağılım gösterirler (Harita 2). İncelememize dahil edilen yaylaların hepsi, orman üst sınırı üstündeki Alpin çayırlar kuşağında bulunur.

Doğu Karadeniz'deki yaylalar, devamlı yerleşmelerden daha yüksekte yer aldığı için dikey yönde bir yaylacılık faaliyeti gelişmiştir. Başka bir anlatımla yayla yerleşmeleri, ekonomik ve idari yönden bağımlı oldukları devamlı kır yerleşmelerinden 2000-2500 m daha yüksekte bulunur. Bu durum, alt zon ile üst zon arasında gerek fiziki ve gerekse de beşeri coğrafya özellikleri bakımından belirgin farklılıklara zemin hazırlar. Yükselti farkının neden olduğu değişiklikleri araştırma sahasındaki iklim, bitki örtüsü, toprak ve hidrografya özellikleri ile jeomorfolojik yapı üzerinde kolayca gözlenmektedir. Örneğin Çakırgöl çevresindeki yayla sahasında, yaz mevsiminde sıcaklığın kıyı kuşağına göre daha düşük olması yanında sisli ve yağışlı ortam özellikleri gür bir çayır örtüsünün gelişmesine zemin hazırlamıştır. Tüm bu doğal ortam özellikleri, geleneksel yaylacılığın gelişmesini teşvik eden faktörler olarak sıralanabilir.

Çakırgöl çevresindeki yaylalardan yararlanma süresi, genelde Mayıs başı ile Kasım ortalarını kapsar. Doğu Karadeniz'de geleneksel yaylaya çıkışlar ve inişler genellikle iki aşamalı olarak gerçekleştirilir. Nitekim yaylacıların çoğu öncelikle köyden biraz daha yüksekteki dönemlik yerleşmelerden mezraalara Nisan ayı içerisinde çıkarlar. Daha sonra Mayıs ayının ilk haftasından itibaren de yayla sahalarına çıkılmaya başlanır. Böyle olmakla birlikte, günümüzde geleneksel yaylacılık faaliyetinde belirgin değişiklikler gözlenmeye

başlamıştır. Bunlardan birisi de hayvancılığın eski önemini yitirmesiyle birlikte, mezraa yerleşmelerine çıkışların büyük ölçüde azalmış olmasıdır. Nitekim 11 yayladan sadece üçünde (Kurtdere, Karahava ve Kasapoğlu yaylaları) mezraa yerleşmelerine çıkışlar söz konusudur. Adı geçen yaylalardan dönüş sırasında da aynı mezraalara uğranmaktadır. Geçmişte yayla göçleri daha çok at, eşek, katır gibi yük ve çeki hayvanları ile ve yaya olarak gerçekleştirilirken günümüzde ise bu amaçla motorlu karayolu araçları kullanılmaktadır. Yayla göçlerinde öne çıkan özelliklerden birisi de ailelerin hepsinin yaylaya çıkmamasıdır. Genellikle ailelerin yaşlı üyeleri hayvanlarla beraber yaylaya çıkarken, geri kalanları ise kıyı kuşağındaki yerleşim birimlerinde tarımsal işlerle uğraşmaktadırlar. Bunun dışında eğlenmek ve dinlenmek amacıyla yaylaya çıkışlar özellikle hafta sonlarında yoğunluk göstermektedir.

### **Konumlarına göre yaylalar**

Çakırgöl çevresindeki yaylaların kuruluş yerlerinin seçilmesinde coğrafi faktörlerin farklı ölçeklerde rol oynadıkları söylenebilir. Bunların başında yaylalarının büyük bir çoğunluğunun daha fazla güneş alan güney yamaçları tercih etmiş olmaları gelir. Böyle bir tercihte sıcaklık koşullarının daha elverişli olmasına bağlı olarak kar örtüsünün erken erimesi ve otların daha erken yeşermesi temel etken durumunadır. Yaylaların genel olarak eğimli ve kuytu yamaçları kuruluş yeri olarak seçmelerinde, soğuk rüzgârlardan korunma isteği de etkili olmuştur (Fotoğraf 4). Çünkü yüksek ve açık sahalar olan dağlar üzerinde rüzgârın şiddeti fazladır. Bu nedenle geleneksel yaylacılığın sürdürüldüğü ve basit bir şekilde yapılmış meskenlerin şiddetli rüzgârlardan etkilenmeleri söz konusudur. Nitekim mesken çatılarının rüzgâr nedeniyle uçmasını engellemek amacıyla, çatıların taş malzeme kullanılarak sağlamlaştırıldığı da görülmüştür. Aynı şekilde hayvan barınaklarının da dolu, rüzgâr, yağmur gibi iklim elemanlarının olumsuz etkilerinden korunabilecekleri en uygun konumları dulda yamaçlar oluşturur.

Bölgedeki geleneksel yaylacılığın hayvancılık amacıyla yapıyor olması da yer seçimini etkilemiştir. Bundan ötürü de, vadi tabanlarından ziyade vadilerin üst yamaçları, akarsular ve kollarının yukarı havzaları çayır ve otlak alanlarına hâkim konumları nedeniyle yayla yerleşmelerine kuruluş yeri oluşturmuştur.

Yerleşme dokuları bakımından meskenlerin dağılışı düzeni üzerinde yükselti ve su kaynakları ile birlikte, eğim değerleri de etkili olmaktadır. Nitekim inceleme alanındaki az eğimli yüzeyler üzerindeki yaylalarda dağınık ve gevşek, eğim değerlerinin arttığı alanlarda ise toplu dokulu bir yerleşme düzeni görülür (Fotoğraf 5). Bunun sebebi olarak su kıtlığını

ileri sürmek kuşkusuz doğru olmaz. Çünkü saha su kaynakları bakımından son derece zengindir. O halde meskenlerin bir araya toplanmasına zemin hazırlayan başka bir doğal çevre faktörü üzerinde durmak gerekir. Arazi gözlemleri sırasında edindiğimiz izlenimler, güneşlenme süresi daha fazla olan güneye dönük yamaçlar ile rüzgârın duldasında kalan kuytu alanlara doğru bir toplanma eğilimi tespit edilmiştir. Bu durum da toplu dokulu bir yerleşme düzeninin gelişmesine zemin hazırlamıştır.



**Fotoğraf 4.** Güney yamaçlar ile rüzgâra karşı korunaklı sahaların tercih edildiği Kurtdere (üstte) ve Kasaboğlu yaylalarından bir görünüm.



**Fotoğraf 5.** Orta yayladan toplu dokulu bir yerleşme şekli.

### **Yayla meskenleri**

Meskenler bir bölge ve onun egemen kültürü hakkında birçok özelliği ortaya koyar. Kır yerleşmelerini şehirlerden ayıran karakteristik farklılıklardan birisini meskenler oluşturur. Meskenlerin şekillenmesinde doğal ve beşeri faktörler kadar ekonomik faktörlerin de etkisi vardır. Çakırgöl çevresindeki yaylalar, orman üst sınırı üstündeki kuşakta bulunurlar. Bu nedenle geleneksel yayla meskenlerinin yapı malzemesi taştır. Doğu Karadeniz genelinde olduğu gibi inceleme sahamızda da geleneksel yayla evlerine kelif adı verilir (Fotoğraf 6). Taşların üst üste konulması ve üzerinin tahta, çinko vb. çatı örtü gereciyle kapatılarak oluşturulmuş basit kulübeler yayla evlerini meydana getirmektedir. Bu evlerin bitişiğinde taş duvarlarla inşa edilmiş ve hayvanların gecelediği hayvan barınakları da bulunmaktadır. Zira bir kır evini eklentisinden ayrı düşünmek mümkün değildir. Küçükbaş hayvancılıkla uğraşan ailelerin meskenleri yanında ise ahşap veya taş malzemeyle çevrilmiş ve yörede çevirme olarak adlandırılan ağıl bulunur. Ancak son yıllarda yayla konutlarında önemli bir dönüşümün yaşandığı ve geleneksel yayla konutları olan keliflerin sayısının hızla azaldığı dikkati çekmektedir. Bu nedenle ikametgâh olarak kullanılan kelifler hemen hemen ortadan kalkmıştır. Bunda sosyo-ekonomik değişim, ulaşım ağı ve araçlarının gelişmesi gibi faktörler etkili olmuştur. Bunun yanında refah seviyesinin de yükselmesi, çağdaş yapı gereçlerinin kullanılarak kıyı kuşağındakilere benzeyen meskenlerin yapılmasına zemin hazırlamıştır (Fotoğraf 7). Bu meskenler ya altı ahır üstü ikametgâh olmak üzere iki katlı ya da tek katlı ve hemen yanında hayvan barınağı şeklinde yapılmaktadır. Yayla meskenlerinde çatı örtü gereci



olarak çinko kullanılmakta ve kışın bol kar yağması nedeniyle çatılar eğimli yapılmaktadır. İklim özellikleri nedeniyle, çatı örtü gereci olarak kiremit çok nadir kullanılmıştır.



**Fotoğraf 6.** Geleneksel yayla evleri olan keliflerden bir görünüm.



**Fotoğraf 7.** Çağdaş meskenler daha çok dinlenme amacıyla kullanılmaktadır.

Araştırma sahasındaki yayla yerleşmelerinde konut sayıları 5 (Mezarlık yaylası) ile 45 (Kurtdere yaylası) arasında değişmektedir. Konut sayılarının fazlalığı bakımından Kurtdere (45 konut), Kasapoğlu (40 konut), Karahava (28 konut) ve Mizit (20 konut) yaylaları başta

gelir. Hayvancılık ekonomisinin gittikçe önemini yitirmesi, yaylalardaki konut sayısının azalmasına ve birçok yayla konutunun boş kalmasına zemin hazırlamıştır. Nitekim geçmişte 35 yayla evinin bulunduğu Marandoğlu yaylasında günümüzde 13 konutun işlevselliğini sürdürmesi bu dönüşümün tipik bir göstergesi olarak değerlendirilebilir. Ayrıca dikkati çeken bir diğer özellik de yaylacılık mevsimi boyunca bazı yayla konutlarının boş kalmasıdır. Bu durum, hayvancılığın terk edilmesiyle birlikte, birçok insanın rekreasyon amacıyla yaylaya çıkmaya başlamalarıyla açıklanabilir. Özellikle hafta sonlarında bu tür ziyaretlerin yoğunlaştığı gözlenmiştir.

### **Geleneksel yaylacılık**

Çakırgöl çevresindeki geleneksel yaylacılık faaliyetinin temelini hayvan yetiştiriciliği oluşturur. Nitekim bölgedeki yaylalar, yöre insanına daha fazla sayıda ve daha iyi şartlarda hayvan besleme olanağı sunmuştur. Böylece yaylacılık, kıyı kuşağında sınırlı olan tarımsal faaliyetlerin yanında, alternatif bir ekonomik kaynak olarak geleneksel geçim ekonomisini şekillendirilmiştir. Ancak ülkemizde hayvancılık sektöründe yaşanan çeşitli olumsuzluklar, kırdan şehre yoğunlaşan göçler ve daha rahat yaşama isteğine bağlı olarak kırsal uğraşılardan uzaklaşma gibi yaklaşımlar hayvancılığın önemini yitirmesine neden olmuştur (Fotoğraf 8).

Araştırma sahasındaki yaylalarda büyük oranda sığır besiciliği gelişmiştir. Bunun yanında küçükbaş hayvanlardan koyun yetiştiriciliği son derece sınırlıdır. Böyle olmakla birlikte sığır besiciliğinin de her geçen gün azaldığı, arazi gözlemleri ve mülakatlar neticesinde tespit edilmiştir. Nitekim geçmiş dönemlerde yaylacı ailelerin geçimlerini büyük ölçüde hayvan besiciliği ve çeşitli hayvansal ürünler oluşturmaktaydı. Günümüzde ise yaylacı ailelerin ortalama 3-5 büyükbaş hayvan besledikleri dikkati çekmektedir. Aynı zamanda birçok ailenin hayvan beslemedikleri halde yaylaya çıkma alışkanlıklarını devam ettirdikleri gözlemlenmiştir. Bütün bunlar yörede hayvancılık eksenli geleneksel yaylacılık faaliyetinin büyük ölçüde önemini yitirdiğini göstermektedir. Az sayıdaki aile, kısmen kendi ihtiyaçları için hayvancılık ekonomisini sürdürmekle birlikte hayvansal ürünlerin de pazara konu olması neredeyse ortadan kalkmıştır. Hayvancılıkla uğraşan yaylacılar için kışlık kuru çayır üretimi önemli bir ekonomik faaliyettir. Doğu Karadeniz kıyı kuşağının hemen bütünüyle tarımsal alanlara dönüştürülmüş olması, çayır üretimi açısından yaylaları ön plâna çıkarmıştır. Bunun dışında yayla meskenlerinin yakınında karalâhana, patates, marul ve yeşil soğan gibi tarımsal üretim de yapılmaktadır. Ancak bu faaliyetin ticari bir boyut taşımayacak kadar sınırlı olduğunu belirtmek gerekir.





**Fotoğraf 8.** Yaylalarda hayvancılık faaliyeti eski önemini büyük ölçüde kaybetmiştir.

### **Yayla-dağ turizmi**

Çakırgöl çevresindeki yaylalarda özellikle son yıllarda önem kazanan bir diğer ekonomik faaliyeti de yayla-dağ turizmi oluşturur (Doğanay, 2009: 175-180). Türkiye’de deniz turizmine alternatif kaynaklardan birisi de hatırlanacağı üzere dağ turizmi potansiyelidir. Bu bakımdan araştırma sahasında da kanaatimizce değerlendirilmesi gereken yüksek bir potansiyel bulunmaktadır. Bunlar, yaz ve kış turizmi potansiyeli olarak belirtilebilir. Buna karşın, henüz yaz turizmi imkânlarının ancak sınırlı bir kısmı harekete

geçirilebilmiştir. Bunun yanında sahanın bir kış turizm merkezi yapılabilmesi için de çalışmalar sürdürülmektedir.

Cami boğazı yaylası ve Çakırgöl çevresi, dağ turizmi kapsamında yayla turizmi, eko turizm, kırsal turizm, klimatizm, alpinizm ve kış turizmi gibi olanaklara sahiptir. Ayrıca sirk gölü durumundaki Çakırgöl'ün varlığı, göl turizmi için önemli bir kaynaktır. Bunların yanında kampçılık, piknik, yürüyüş, doğa araştırmaları, manzara seyri ve fotoğraf çekme gibi rekreasyonel etkinlikler için de yüksek bir potansiyel dikkati çekmektedir.

Kalkanlı Dağları'nın yüksek düzlükleri, geçmişten günümüze yaylacılık faaliyet sahası olarak kullanılmaktadır. Bu aktivitenin temelini hayvancılık oluşturmakla birlikte son yıllarda sosyo-ekonomik değişim özellikle de ulaşımın gelişmesi ve gelir seviyesinin artması, söz konusu yaylaların işlevsel değişim süreci geçirmelerine yol açmaktadır. Bunun yanında farklı mekânların turizme kazandırılma çabaları, yayla turizmini gündeme getirmiştir. Yaşanan bu değişim hayvancılık ekonomisinin zayıflamasına ve geleneksel yayla evlerinin (kelif) yerine çevreyle uyumsuz yapıların yapılmasına neden olmaktadır. Böylece turizm, alt zon ile üst zon arasında benzeşmeye (Tunçdilek, 1985: 131-154) de yol açmaktadır. Kuşkusuz bu benzeşme, turistik aktivitenin geleceği açısından son derece olumsuz bir gelişmedir.

Araştırma sahası yayla turizmi açısından değerlendirildiğinde, Cami boğazı ve Kurtdere yaylaları ön plâna çıkar. Bu yaylalarda yapılan tesisler yaz mevsiminde yoğun bir ziyaretçi çekmektedir. Özellikle Cami boğazı mevki bugün, 70 yatak kapasiteli 4 konaklama tesisi, 1 fırın, 4 kasap dükkânı, 4 bakkal dükkânı ve bunlardaki 20 çalışanı ile dikkati çeker. Yaz mevsiminde cuma, cumartesi ve pazar günleri yoğunlaşan ziyaretçiler, daha çok piknik, kamp ve yürüyüş gibi etkinlikler gerçekleştirirler. Gelenlerin büyük bir kısmını ziyaretçiler oluştururken, az bir kısmı da buradaki tesislerde 1-2 gün kadar konaklarlar. Elektrik ve telefon gibi altyapı hizmetlerin bulunduğu saha, çevrenin yayla turizm merkezi konumundadır (Fotoğraf 9). Ancak denetimsiz ve plânsız yapılaşma burada da dikkati çekmektedir. Kış turizm merkezi kapsamında, bu yayladaki gelişmelerin de mutlaka plânlamalara dâhil edilmesi gerekir. Ayrıca yazın önemli bir nüfus kitlesinin toplandığı bu sahada henüz sağlık ve güvenlik birimlerinin bulunmayışı önemli bir eksikliklerdir.

Genellikle Trabzon'a bağlı Yomra ve Maçka ilçelerinde oturan nüfusun yararlandığı Kurtdere yaylası, Cami boğazına yaklaşık 5,5 km ve Çakırgöl'e ise 5 km uzaklıktadır. Burada 2300 m yükseltideki 50 yatak kapasiteli Dilaver Yayla Tesisleri turizme hizmet etmektedir. Sadece yaz mevsiminde hizmet veren tesiste 10 personel istihdam edilmektedir. Özellikle yerli turistlerin uğrak noktası olan tesiste ortalama konaklama süresi 2-3 gün kadardır.



**Fotoğraf 9.** Yayla turizm merkezi konumundaki Cami Boğazı yaylasından bir görünüm.

Bu açıklamalardan da anlaşılacağı üzere yayla turizmi, Cami boğazı ve Kurtdere yaylalarında nispeten önem kazanmaya başlamıştır. Ancak bu etkinliğin yerel ekonomiye önemli bir katkısının olmadığını ifade etmek gerekir. Yayla turizmi ile yerel unsurlar arasındaki ilgi, yalnızca hayvansal ürün alışverişinde ortaya çıkmaktadır. Oysaki yöreyi dış turizme açmak ve yerel ekonomiyi yayla turizminin bir parçası yapmak temel amaç olmalıdır. Bu yaklaşımın hayata geçirilmesi için yöresel mimarinin özenle korunması, yürüyüş güzergâhlarının yaylaları kapsayacak şekilde oluşturulması gerekir. Ayrıca yöresel mimariyi yansıtan bazı yayla evleri, turistlere çeşitli konaklama hizmetleri sunabilecek hale getirilebilir. Bunun yanında turist gruplarının çevredeki yayla yerleşmelerine giderek kırsal hayatı gözlemlene ve bizzat buradaki hayvancılık faaliyetlerine katılmaları sağlanabilir. Böylece yörenin kırsal turizm potansiyeli harekete geçirilebilir ve yerel nüfus da turistik aktivitenin bir parçası yapılabilir. Böyle bir yaklaşım, yöresel kırsal kalkınmada ve gelir düzeyinin yükselmesinde önemli bir etken olabilir.

Dağ turizmi kapsamında değerlendirilen kış turizmi, Cami boğazı yaylası ve Çakırgöl çevresinin en önemli turistik potansiyelleri arasındadır. Zaten Doğu Karadeniz Bölümü yaylalarının kış turizmine uygun olduğu bilinmektedir. Araştırma sahasının gerek iklim özellikleri ve gerekse de yüzey şekilleri kış turizmine elverişli olmakla birlikte, bu aktivite henüz geliştirilmemiştir. Bu nedenle Cami boğazı ve Çakırgöl çevresinde kış mevsiminde herhangi bir ekonomik faaliyet söz konusu değildir.

Bilindiği üzere kış turizmini etkileyen başlıca doğal çevre etmenlerini yüzey şekilleri ve klimatolojik özelliklerdir (Doğaner, 1997: 23-34). Yaklaşık olarak 2200-3000 m yükselti kuşağında bulunan araştırma sahası, ülkemizde kar yağışlarına en fazla gerçekleştiği yerlerden birisidir. Nitekim Ekim ayı başlarında başlayan kar yağışları, Mart ayı sonlarına kadar devam etmektedir. Karın yerden kalkması ise Mayıs sonunu ve hatta zaman zaman Haziran ortalarını bulur. Bunun yanında 3-4 m'yi bulan kar örtüsü kalınlığı ve kar kalitesinin (toz kar) de uygun olması, yörede yaklaşık 6-7 ay gibi uzun bir kayak sezonuna olanak tanır. Yine kış mevsiminde sis oluşumun çok az olması, kış turizmi için son derece önemli bir özelliktir. Bölgede kış mevsiminde etkili olan sert rüzgârların hâkim yönü güneydir ve sık sık kar savurmalarına rastlanır. Ancak kayak pistleri kuzeye bakan yamaçlara yapılacağı için, bu durum büyük bir sorun teşkil etmeyecektir. Kısaca belirtmek gerekirse, yörenin iklim özellikleri, kış turizmi için elverişli bir ortam sunar.

Yüzey şekilleri açısından bakıldığında, Güneydeki Murat Tepe (2821 m), Madeninbaşı Tepe (2942 m), Çakırgöl Tepe (3034 m) ve Deveboynu Tepe (3082 m) gibi alanlardan kuzeye doğru yükseltisi azalan bir topografya dikkati çeker. Bu özellikler farklı eğim ve uzunluklara sahip pistlerin yapılabilmesine imkân tanır. Doğal çevre özelliklerinin kış turizmine elverişli olması nedeniyle saha, Kültür ve Turizm Bakanlığı tarafından, 2005 yılında *Çakırgöl Kış Turizm Merkezi* olarak ilân edilmiştir. Bu projenin hayata geçirilebilmesi için gerekli fizibilite çalışmaları sürdürülmektedir.

Kış turizm alanlarında pistler ve mekanik tesislerin yer alacağı kayak alanları kadar konaklama tesisleri de önemlidir. Bu amaçla, Çakırgöl Kış Turizm Merkezi'ne 4000 yatak kapasiteli konaklama tesislerinin yapılması plânlanmaktadır. Bunun için sahanın kuzeyinde bulunan güney yamaçlar tercih edilmelidir. Turizm merkezinde 1,5 km, 3 km, 5 km ve 7 km gibi farklı uzunluklara sahip kayak pistlerinin yapılması düşünülmektedir. Pistler 2250-2700 m yükselti kuşağında bulunacaktır. Kış turizm merkezine ise Trabzon üzerinden yaklaşık 65 km'lik karayolu ile ulaşılabilecektir. Bu nedenle söz konusu karayolunu iyileştirme çalışmaları devam etmektedir. Eldeki verilere göre yöre, kış turizmi için de son derece elverişli özelliklere sahiptir. Böyle olmakla birlikte, bilimsel bir plânlama ve uygulama yapılmadığı takdirde, geri dönüşü zor sorunlarla karşılaşılması muhtemeldir.

### **Tartışma ve sonuç**

Hassas ekosistemler olan dağlar, dünyanın karasal kısmının % 24'ünü oluşturmakta ve dünya nüfusunun da % 10'u dağlık bölgelerde yaşadığı tahmin edilmektedir (Somuncu, 2003:

65-66). Ekonomik ve ekolojik potansiyeller, dağlara yönelen ve giderek artan bu ilginin temel nedeni olarak belirtilebilir. Çünkü dağlık alanlar atmosfer sirkülasyonu, su ve besin döngüsü, maden, tarım, orman, enerji, turizm ve biyolojik çeşitlilik üzerinde önemli işlevlere sahiptir (Gönençgil, 2003: 55-57). Pek çok dağlık alandaki ekonomik koşullar son derece yetersizdir. Topografik şartlar ile iklim etmenleri, özellikle ekip-biçme faaliyetlerini sınırlandıran doğal faktörler olarak başta gelir. Bununla birlikte ülkemizde dağlık alanlar, geçmişten günümüze, daha çok hayvancılık amaçlı olarak kullanılmaktaydı. Daha açık bir ifade ile üst zon, alt zonanın yardımcı bir ekonomik sahası durumundaydı. Böylece yararlanma sahalarının sınırlarının genişlemesi yanında, üst zonu da alt zona benzetme çabaları hız kazanmıştır. Doğal ortam özellikleri nedeniyle bu zorlamanın çeşitli olumsuzluklara neden olduğu açıkça görülmeye başlanmıştır (Tunçdilek, 1985: 152-154).

Kalkanlı Dağları üzerinde bulunan Çakırgöl çevresi, hayvancılık ekonomisine dayalı geleneksel yaylacılık faaliyetlerinin yoğunlaştığı sahalardan birisidir. Nitekim Kurtdere, Karahava, Kasaboğlu, Mezarlık, Taşınaltı, Cami boğazı, Mizit, Ortayayla, Marandoğlu, Deveboynu ve Gırlavu gibi hayvancılık ekonomisine bağlı olarak gelişen yaylalar bulunur. Bunun yanında iklim özellikleri ve yüzey şekillerinin elverişli olması, yörenin önemli bir dağ turizmi potansiyeli taşımaya zemin hazırlamıştır. Buna bağlı olarak son yıllarda yayla-dağ turizminin hızla geliştiği dikkati çekmektedir. Böyle olmakla birlikte, iyi bir planlama yapılmadığı takdirde, yörede yaşanmakta olan işlevsel değişim ve dönüşümün hayvancılık ve turizm aktiviteleri arasında bir ikilemi ortaya çıkarması muhtemeldir. Oysaki amaç yerel nüfusu içine alacak ve ekonomik faaliyetleri bütünleştirecek yaklaşımları geliştirmek olmalıdır. Bu doğrultuda dikkat edilmesi gereken hususları şu şekilde sıralayabiliriz.

- Her şeyden önce yöredeki yayla turizmi, geleneksel yaylacılık faaliyeti üzerine temellendirilmelidir. Bu amaçla yerel unsurlar turizm sektörünün bir parçası yapılmalı, geleneksel yaşam biçimi ve mimari özenle korunmalıdır. Turizmin değiştirici etkisi karşısında hayvancılık faaliyetlerinin terk edilmesi, özellikle bölge ekonomisi için büyük bir kayıp olacaktır. Nitekim arazi gözlemleri sırasında hayvan yetiştiriciliğinin büyük ölçüde azaldığı gözlemlenmiştir. Yine birçok yayla evinin boş olduğu ve sadece hafta sonlarında rekreatif etkinlikler amacıyla buralardan yararlanıldığı dikkati çekmiştir. Yaşanan bu dönüşümün ülkemiz tarımsal ürünler üretimi açısından büyük sorunları da beraberinde getireceği kaçınılmazdır. Bunun dışında geleneksel mimaride de değişim yaşanmakta ve alt kuşaktaki binalara benzer yapılar ortaya çıkmaktadır. Bu gelişme doğal çevrenin daha fazla baskı altında

kalmasına yol açmaktadır. Kitle turizmi yerine doğaya ve yerel halka saygılı eko turizm imkânlarından yararlanılmalıdır. Bu nedenle araştırma sahasının sahip olduğu yaz turizm potansiyeli, çevredeki yaylalar da dâhil edilerek geliştirilmelidir. Büyük konaklama tesisleri yerine doğal/kültürel çevreyle uyumlu daha küçük tesisler yapılmalı ve hatta yaylalardaki geleneksel meskenler de bu amaçla kullanılmalıdır. Arazi gözlemleri sırasında, özellikle Cami boğazı yaylasında turizme hizmet eden tesislerin plansız ve çevreyle uyumsuz inşa edildiği; kent yapılarına benzetildiği dikkati çekmiştir. Bu kapsamda denetimsiz yapılaşmanın önüne geçilmesi, alınması gereken tedbirlerin başında gelmektedir.

- Dağ turizmi kapsamındaki kış turizmi, geliştirilmek istenen turistik aktivitelerden birisidir. Eldeki veriler, sahanın kış turizmi için uygun nitelikler taşıdığını belirtse de bunun tekrar detaylı bir şekilde gözden geçirilmesi gerektiği kanaatini taşımaktayız. Çakırgöl Kış Turizm Merkezi projesi hayata geçtiğinde, saha tüm yıl boyunca insan müdahalesi ile karşı karşıya kalacaktır. Kaldı ki yerel halkın kış turizmi ile bütünleşmesi ve yerel ekonominin bundan fayda sağlaması da imkânsız gibi görünmektedir. Çünkü yapılan plânlamalara göre seyahat acentelerinin organize edecekleri paket turlar neticesinde yoğun bir kitle turizmi ortaya çıkacaktır. Günümüzde araştırma sahası yılın ancak 4 ayında kullanılırken, kış turizminin başlamasıyla bu süre tüm yılı kapsayacaktır. Bu nedenle doğal ortam üzerindeki baskı daha da artacak ve doğanın kendini yenileyebilmesi zorlaşacaktır. Bu değerlendirme sonucunda, yörede yaz turizmine önem verilmesinin daha doğru olacağı düşüncesindeyiz. Hem böylelikle uzun bir süre dağlık alan müdahaleden uzak kalacak ve hem de yerel nüfusun yaz mevsiminde turizmle bütünleşmesi mümkün olabilecektir.

- Araştırma sahasındaki yaylalarda yaşanan değişime bağlı olarak bir kısım altyapı hizmetlerinin de sağlanmış olduğunu görmekteyiz. Standartları düşük olsa da karayolunun ulaşmadığı yayla yok gibidir. Elektrik ve telefon gibi hizmetlerin verilmesinde önemli gelişmeler yaşanmıştır. Buna karşın düzenli bir su ve kanalizasyon sistemi olmadığını belirtmek gerekir. Çevrenin su kaynakları bakımından zengin olması nedeniyle, gerekli içme ve kullanma suyu buralardan temin edilmektedir. Kanalizasyon atıklarının ise çevreye bırakılması doğal ortam ve estetik açısından olumsuz bir durumdur. Ayrıca meralarda suni gübrelerin kullanılması, yayla alanlarında da toprak ve su kirliliğinin ortaya çıkmasına neden olmaktadır. Böylece üst zonun alt zona benzetilme girişimleri, dağlık alanlarda da, doğal ortam bozulmalarını güncel hale getirmiştir.



Doğu Karadeniz bölümündeki Çakırgöl çevresi, yaylacılık faaliyet sahalarına tipik bir örnektir. Bu çevrede uzun zamandan beri hayvancılık ekonomisine dayalı yaylacılık sürdürülmektedir. Bugün bile çok sayıda yayla yerleşmesinin varlığı bunu kanıtlamaktadır. Ulaşımın gelişmesi ve gelir seviyesinin artışına bağlı olarak, geleneksel şekilde sürdürülen yaylacılıkta belirgin değişiklikler gözlenmektedir. Bunların başında yaylaların turistik fonksiyonlarının ön plâna çıkması ve hayvancılığın önem kaybetmeye başlaması gelmektedir. Özellikle Cami boğazı ve Kurtdere yaylaları başta olmak üzere gelişmeye başlayan turistik aktivite, yaylacılığın yaşadığı fonksiyonel değişim sürecini de açıkça ortaya koymaktadır. Bu gelişme, Türkiye'deki temel sorunlardan bir olan, alt zon ile üst zonun birbirine entegre olmasını engellemektedir. Bu durum her iki kuşakta da çeşitli sorunları beraberinde getirmektedir. Özellikle üst zonun coğrafi potansiyelinin dışında alt zona benzetilmeye çalışması en temel sorun olarak dikkati çekmektedir. Oysaki üst zonun doğal çevre özelliklerine uygun faaliyetleri planlamak kuşkusuz daha rasyonel bir yaklaşım tarzı olacaktır. Nitekim Türkiye'nin geleceğinin ve sosyo-ekonomik yapısının sağlıklı bir biçimde işleyebilmesi için, kır-kent entegrasyonunun yeniden planlanması ve giderek bozulma eğilimi gösteren kır-kent dengesinin yeni bir düzene sokulması kaçınılmaz gözükmektedir (Tunçdilek, 1987: 201).

Sonuç olarak bu dağlık alanın doğal ortam özelliklerine uygun faaliyetleri plânlayarak hayvancılık ve turizm ekonomilerinin birbirini tamamlamasına katkı yapılmalıdır. Aksi takdirde turizmin doğal ve kültürel ortam üzerindeki dönüştürücü etkisi, sürdürülebilir kalkınmayı da olumsuz yönde etkileyecektir.

## Kaynaklar

- Alagöz, C.A. (1941). "Yayla Tabiri Hakkında Rapor", *Birinci Coğrafya Kongresi, Raporlar-Müzakereler-Kararlar* (6-21 Haziran 1941), Ankara, 150-157.
- Barth, F. (1961). *Nomads of South Persia (The Basseri Tribe of the Khamseh Confederacy)*, Little, Brown and Company, Boston.
- Beret, B. (1955). "Çakırgöl Dağında Glasyal İzler", *Türk Coğrafya Dergisi*, Sayı: 15-16, İstanbul, 115-125.
- Doğanay, H. (1997). *Türkiye Beşeri Coğrafyası*, Milli Eğitim Bakanlığı Yay. No: 2982, Bilim ve Kültür Eserleri Dizisi: 877, Eğitim Dizisi Yay. No: 10, İstanbul.
- Doğanay, H. (2002). *Coğrafya Öğretim Yöntemleri*, Aktif Yayınevi, 5. Baskı, Erzurum.

- Doğanay, S. (2009). “Koruma-Kullanma Dengesi Açısından Cami Boğazı Yaylası ve Çakırgöl Çevresinin Turistik Potansiyeline Coğrafi Bir Yaklaşım”, *Doğu Coğrafya Dergisi*, Sayı: 22, Erzurum, 165-186.
- Doğaner, S. (1997). “Türkiye’nin Dağlık Alanlarında Kış Turizmini Etkileyen Coğrafi Etmenler”, *İstanbul Üniv. Edebiyat Fak. Coğrafya Bölümü Coğrafya Dergisi*, Sayı: 5, İstanbul, 19-44.
- Emiroğlu, M. (1977). *Bolu’da Yaylalar ve Yaylacılık*, Ankara Üniv. D.T.C.F. Yay. No: 72, Ankara.
- Gönençgil, B. (2003). “Kullanım Açısından Dağlık Alanların Sorunları ve Çözüm Önerileri”, *Coğrafi Çevre Koruma ve Turizm Sempozyumu* (16-18 Nisan 2003), İzmir, 55-63.
- Grötsbach, E. (1984). “Spatial Structure and Development Prospects of Tourism in the Black Sea Region of Turkey”, *Ege Coğrafya Dergisi*, Sayı: 2, İzmir, 198-209.
- Halaçoğlu, Y. (1988). *XVIII. Yüzyılda Osmanlı İmparatorluğu’nun İskân Siyaseti ve Aşiretlerin Yerleştirilmesi*, Atatürk Kültür, Dil ve Tarih Yüksek Kurumu Türk Tarih Kurumu Yayınları, Ankara.
- Karasar, N. (2002). *Bilimsel Araştırma Yöntemi*, Nobel Yay., II. Baskı, Ankara.
- Lindner, R.P. (2000). *Ortaçağ Anadolu’sunda Göçebeler ve Osmanlılar* (Çeviren: Müfit Günay), İmge Kitabevi, Ankara.
- M.T.A. 1/100 000 ölçekli Türkiye Jeoloji Haritası Trabzon E 29 paftası.
- Orhonlu, C. (1987). *Osmanlı İmparatorluğu’nda Aşiretlerin İskânı*, Eren Yayınları, İstanbul.
- Özçağlar, A. (1997). *Türkiye’de Belediye Örgütlü Yerleşmeler (Kasabalar-Şehirler)*, Ekol Yayınevi, Ankara.
- Özçağlar, A. (2001). *Coğrafya’ya Giriş*, Hilmi Usta Matbaacılık, Ankara.
- Özgür, E.M. (2000). *Türkiye Coğrafyası*, Hilmi Usta Matbaacılık, Ankara.
- Roth, E.A.-Fratkin, E. (2005). *As Pastoralists Settle (Social, Health, and Economic Consequences of Pastoral Sedentarization in Marsabit District, Kenya)*, Edited by Eliot Fratkin and Eric Abella Roth, Plenum Publishers, New York.
- Somuncu, M. (2003). “Türkiye’nin Koruma Altındaki Dağlık Alanlarda Turizm/Rekreasyon ve Çevre Etkileşimi: Aladağlar ve Kaçkar Dağları Milli Parkı Örnekleri”, *Coğrafi Çevre Koruma ve Turizm Sempozyumu* (16-18 Nisan 2003), İzmir, 65-72.
- Tanoğlu, A. (1996). *Nüfus ve Yerleşme*, İstanbul Üniv. Yay. No: 1183, Edebiyat Fak. Coğrafya Enst. Yay. No: 45, İstanbul.

- Tunçdilek, N. (1964). ‘‘Türkiye’de Yaylalar ve Yaylacılık’’, *İstanbul Üniv. Coğrafya Enst. Dergisi*, Cilt: 7, Sayı: 14, İstanbul, 15-28.
- Tunçdilek, N. (1967). *Türkiye İskân Coğrafyası-Kır İskânı (Köy-Altı İskân Şekilleri)*, İstanbul Üniv. Edebiyat Fak. Yay. No: 1283, Coğrafya Enst. Yay. No: 49, İstanbul.
- Tunçdilek, N. (1978). *Türkiye’nin Kır Potansiyeli ve Sorunları*, İstanbul Üniv. Yay. No: 2364, Coğrafya Enst. Yay. No: 96, İstanbul.
- Tunçdilek, N. (1985). *Türkiye’de Relief Şekilleri ve Arazi Kullanımı*, İstanbul Üniv. Deniz Bilimleri ve Coğrafya Enst. Yay., İstanbul.
- Tunçdilek, N. (1987). *Geoekoloji’nin İlkeleri-Doğal Bölgeler*, İstanbul Üniv. Yay. No: 3417, Deniz Bilimleri ve Coğrafya Enst. Yay. No: 5, İstanbul.
- Tümertekin, E. & Özgüç, N. (1998). *Beşeri Coğrafya (İnsan-Kültür-Mekân)*, Çantay Kitabevi Yay., İstanbul.
- Zaman, M. (2007). *Doğu Karadeniz Kıyı Dağları’nda Yaylalar ve Yaylacılık*, Atatürk Üniv. Yay. No: 960, Fen-Edebiyat Fak. Yay. No: 105, Araştırma Serisi No: 75, Erzurum.