



Türk Sanat Müziği dizilerinin bilgisayar destekli makamsal analizi*

Hasan Tahsin Sümbüllü**
Aytekin Albuz***

Özet

Bu çalışmada; Türk sanat müziği dizileri seyir bakımından incelenmiş ve nicel veriler doğrultusunda karşılaştırılmıştır. Araştırmada, makam oluşumunda dizi ve seyir özellikleri esas alınmış ve makamsal analiz yapmak için seyir özellikleri nicel veriler haline dönüştürülmüştür. Araştırma, sol kararlı makamlar ile sınırlandırılmıştır.

Çalışma nitel bir araştırmadır. Araştırmada, korelasyon yoluyla ilişki saptamaya dayalı ilişkisel tarama modeli kullanılmıştır. Nicel verileri elde etmek amacıyla, TRT TSM repertuarı şarkı ve türkü formundaki sözlü eserler kullanılmıştır. Şarkı ve türkü formundan elde edilen veriler arasında istatistiksel olarak anlamlılık düzeyine göre ilişki aranmıştır.

Araştırma sonucunda, makamsal analize göre; GTSM dizilerinden elde edilen nicel verilerin nitel verilerle paralellik gösterdiği tespit edilmiştir. Bu analiz yönteminin, makamsal adlandırma yapmaya yönelik olduğu sonucuna ulaşılmıştır.

Anahtar Kelimeler: Dizi, Seyir, Makamsal Analiz

* Bu çalışma, Gazi Üniversitesi Eğitim Bilimleri Enstitüsü' ne sunulan doktora tezinden derlenmiştir

** Yrd.Doç.Dr., Atatürk Üniversitesi Güzel Sanatlar Fakültesi Müzik Bilimleri Bölümü, e-posta: htsumbullu@yahoo.com

*** Doç. Dr., Gazi Üniversitesi Müzik Eğitimi Anabilim Dalı, e-posta: aalbuz@gmail.com

Computer supported maqamic/musical analysis of the scales in Turkish Classical Music

Abstract

In this study, the scales of Turkish Classical Music were analyzed in terms of melodic pattern and it was compared according to the quantitative data. In this inquiry, scale and melodic pattern features in music formation were pointed and in order to make a musical analysis, melodic pattern features are transformed into quantitative data. The study is limited by sol stabilized maqam /mode.

The study is a qualitative search. In this inquiry, relational scanning model based on determining relation by correlation was used. In order to get quantitative data, oral works of art in song and folk song forms from the repertoire of TRT TSM were used. Relation between the data gained from song and folk song forms was searched statistically according to the significance level.

As a result of the search, according to musical analysis; it is determined that the quantitative data gained from GTSM scales shows parallelism with qualitative data. It is attained that this method of analysis is tend to make musical denomination.

Keywords: Scale, Melodic Pattern, Maqamic Analysis

1. Giriş

1.1 Problem Durumu

Gelenek, bir toplumda kuşaktan kuşağa aktarılan, kültürel mirasların, bilgilerin ve davranışların bütünüdür. Gelenek kavramı zaman dilimi açısından geçmişi, günümüzü ve geleceği kapsamaktadır. Geçmişte genele yayılmış ve kabul görmüş bir takım fikirler, zamanla kendini yenileyerek, geliştirerek farklı bir bakış açısı oluşturmakta ve değişim göstermektedir. Bu değişim, bilimsel gelişmelere de yansımaktadır. Geçmişte yıkılmaz sanılan bilimsel görüş ve iddiaların, günümüzde geçerliliğini kaybetmiş örneklerini görmek mümkündür.

Müzik bilimi açısından da aynı şekilde değişen fikir ve görüşleri görmek mümkündür. Özellikle teknolojik gelişmeler bu değişimi tetiklemektedir. Bilgisayar, istatistik, matematik, tıp ve benzeri disiplinler ile yapılan ortak bilimsel araştırmalar ve buna bağlı olarak disiplinler arası ilişkilerin güçlenmesi sayesinde, geçmişte ortaya atılan görüş ve iddiaların günümüzde tartışılır olması bu değişimin göstergesidir.

Özellikle gelenekselleşmiş müzik türlerimizde bu değişimin süreç bakımından yavaş olduğu düşünülebilir. Gelenekselleşmiş olan fikir ve görüşler bilimsel platformlarda tartışmalara açılarak, disiplinler arası yapılan çalışmalar sayesinde yeni öneriler getirilmekte, bilimsel veriler ışığında görüşler arasındaki farklılıklar ortaya konularak bilimsel bilgiyi yenileme ve doğru bilgiyi elde etme yoluna gidilmektedir. Yeni fikir ve görüşleri benimsemek, kabul etmek ve uygulamak uzun bir zaman süreci gerektirmektedir (Sümbüllü, 2009, s.2).

Gelenekselleşmiş müzik türlerimiz içerisinde Geleneksel Türk Sanat Müziğinin (GTSM) yeri ve önemi büyüktür. GTSM türü; beste anlayışına dayanan, sanatsal kaygı duyularak üretilen ve yalnız müzikal birikim değil aynı zamanda edebiyat ve prozodi bilgisi gibi bilgi, birikim gerektiren bir müzik türüdür. Bu müzik türü makamsal yapıda olup dizi adlandırılmada kullanılan kavram ise *makam* kavramıdır.

Makamı oluşturan iki önemli unsur dizi ve seyirdir. Dizi makamın iskeletini seyir ise ruhunu oluşturmaktadır. Ancak iki unsurun bir araya gelmesi ile makamsal adlandırma ve

tanımlama yapılabilir. Makamsal bir ezgi, makamsal işitme yolu ile makamsal olarak adlandırılır. Makamsal işitme de makamsal bilgi düzeyi gerektirir. İşitilen ezginin hangi makama ait olduğuna yönelik makamsal işitme aşamaları Tablo 1.1’ de gösterilmiştir.

Tablo 1.1. Makamsal İşitme Aşamaları

FARKINDALIK	ALGILAMA			TESPİT ETME	TEŞHİS ETME
Ses Kaynağı	Makamsal Bilgi Düzeyi			Makamsal Adlandırma	Makamsal Tanımlama
	Dizi	Seyir	Geçki		

İşitilen herhangi bir melodinin hangi makama ait olduğu fikri, makamsal bilgi ve birikime dayanır. İşitilen ezginin dizisi, seyir özellikleri ve makamsal geçkileri; ses kaynağından çıktığı anda farkındalık hissiyle algılanır ve çözümlenir. Bu çözümlenme sonucunda, değerlendirme yapılarak işitilen melodinin hangi makama ait olduğu tespit edilir. Ardından teşhis işlemi yapılarak makamsal tanımlama yapılır.

Bu araştırma, nitel veriler ile elde edilen makamsal bilgiyi doğrulamaya yönelik bir çalışmadır. Makamsal nitel veriler ile bilgisayar ve istatistik yardımıyla elde edilen makamsal nicel veriler arasında ilişkinin olup olmadığını tespit edebilme sorunundan hareketle problem cümlesi aşağıdaki gibidir.

Problem Cümlesi

GTSM makamlarının bilgisayar destekli makamsal analiz sonuçları nasıldır?

Alt Problemler

1. Hicazkâr, Kürdîlihiczakâr, Mâhur, Neveser, Nihavend, Nikriz, Rast, Sûzinâk ve Zâvil makamlarından elde edilen nicel veriler ile nitel veriler arasında paralellik var mıdır?

2. Hicazkâr, Kürdîlihiczakâr, Mâhur, Neveser, Nihavend, Nikriz, Rast, Sûzinâk ve Zâvil makamlarından elde edilen nicel veriler ile nitel veriler arasında istatistiksel olarak pozitif ve anlamlı bir ilişki var mıdır?

1.2. Amaç

“Türk Sanat Müziği dizilerinin bilgisayar destekli makamsal analizi” başlıklı bu araştırma, nazari/teori olarak GTSM dizilerini; istatistik ve bilgisayar teknolojisi kullanma yolu ile nicel veriler ortaya koyarak makamsal adlandırma yapmayı amaçlamaktadır.

Bilgisayar destekli makamsal analiz yöntemi, makamsal adlandırma sorununun pratik bir çözüm yolu olabileceği düşüncesi ve konunun çözümünde ilk defa nicel veriler ışığında yapılacak olması bakımından önemlidir.

Ayrıca araştırma, GTSM kuramında anlatılan nitel verileri değerlendirmeye yönelik önem arz etmektedir. Bilgisayar ve istatistiksel analizler ile elde edilen nicel veriler, nitel verilerin doğruluğunu kanıtlamaya yönelik olup problem hakkında durum değerlendirmesi yapılabilmesi adına da bu alanda yapılacak olan araştırmalara ışık tutmaktadır

1.3. Sınırlılıklar

Bu araştırma; TRT TSM repertuarını kapsamaktadır. Araştırmada TRT TSM repertuarına ait eserler,

- a. Form bakımından; TSM sol kararlı makamlara ait şarkı/türkü formundaki eserler ile
- b. Dizi bakımından, GTSM sol kararlı hicazkâr, kürdîlihiczakâr, mâhur, neveser, nihavend, nikriz, rast, sûzinâk, zâvil makamları ile sınırlandırılmıştır.

2. Yöntem

Bu bölümde, araştırmanın modeli ve deseni, evren ve örnekleme, verilerin toplanması, toplanan verilerin analizinde kullanılan istatistiksel yöntem ve teknikler yer almakta ve açıklanmaktadır.

2.1. Araştırmanın Modeli

Bu araştırma, betimsel bir araştırma olup, tarama modeli yöntemi ile yapılan bir çalışmadır. "...Tarama modelleri, geçmişte ya da halen var olan bir durumu, var olduğu şekliyle betimlemeyi amaçlayan araştırma yaklaşımlarıdır" (Karasar, 2005, s.77).

Araştırmanın yürütülmesinde, karşılaştırma yoluyla ilişki saptamaya dayalı genel tarama özelliği taşıyan **ilişkisel tarama modeli** kullanılmıştır. Bu model, "iki ve daha çok sayıdaki değişken arasında birlikte değişim varlığını ve/veya derecesini belirlemeyi amaçlayan araştırma modelidir" (Karasar, 2005, s.81). İlişkisel çözüm ise korelasyon türü ilişki yolu ile elde edilmiştir. "Korelasyon türü ilişkisel taramaların yaygın uygulama alanları

vardır; özellikle, deneme modellerinin kullanılmadığı çok değişkenli durumlarda başvurulabilecek uygun bir araştırma modelidir” (Karasar, 2005, s.84).

2.2. Evren ve Örneklem

Araştırmanın evreni, GTSM sol kararlı makamlar ve bu makamlara ait sözlü eserlerdir. Örneklem ise sol kararlı; Hicazkâr, Kürdilihicazkâr, Mâhur, Neveser, Nihavent, Nikriz, Rast, Sûzinâk, Zâvil makamları ve bu makamlara ait şarkı/türkü formundaki sözlü eserlerden oluşmaktadır. Araştırmanın örnekleme yönelik makamların ve şarkı/türkü formundaki eserlerin nasıl tespit edildiği 2.2.1. ve 2.2.2. bölümlerinde detaylı olarak anlatılmaktadır.

Araştırmada kapsamında seçilen şarkı/türkü formundaki sözlü eserlerde, Şans (Random) yöntemi örnekleme tekniği kullanılmıştır. “Eğer evrende objeler benzeşik iseler; aynı nedenlere dayanarak değişim, dağılım gösteriyorlarsa ve eşit değişime sahip iseler, örnekleme şans yöntemi ile seçmede yarar vardır. Bu yöntemde, seçim yapılırken büyük bir değerden sonra küçük bir değer elde etme şansının, küçük bir değerden sonra büyük bir değer elde etme şansına eşit olduğu kabul edilir. Herkes seçilmek için aynı şansa sahiptir. Objeler evrenin bir noktasından değil her yerinden seçilmiş olacaktır. Bunlar, aynı zamanda şans yönteminin dayandığı sayıtlıdır.” (Karasar, 1998, s.120).

Araştırmada kullanılan örnekleme ait makam ve eserlerin tespiti aşağıdaki gibidir.

2.2.1. Örneklem Yönelik Makamların Tespiti

Araştırmada ilk olarak, TRT TSM repertuarında bulunan ve sol perdesinde karar veren GTSM makamları tespit edilmiştir. TRT TSM repertuarında bulunan makam sayısı 172 ve bu makamlara ait sözlü eser sayısı ise 19726 adettir. 172 makam içerisinde seçilen ve sol perdesinde karar veren GTSM makamlarına ait eser sayısı ve Yüzde(%) oranları Tablo 2.2.1.1’ de gösterilmiştir.

Tablo 2.2.1.1 TRT TSM Repertuarındaki Sol Kararlı Makamlar ile Eser Sayısı ve Yüzde Tablosu

Sıra no	Makam Adı	Eser Sayısı	%
1	Nihâvend	2123	31,90
2	Kürdîli Hicazkâr	1221	18,34
3	Rast	1171	17,59
4	Mâhûr	566	8,50
5	Hicazkâr	521	7,83
6	Sûznâk	497	7,47
7	Nikrîz	247	3,71
8	Zâvil	78	1,17
9	Neveser	75	1,13
10	Tarz-ı Nevîn	27	0,41
11	Rehâvî	22	0,33
12	Sûzidilârâ	21	0,32
13	Pençgâh	19	0,29
14	Pesendîde	18	0,27
15	Nihâvend-i Kebîr	16	0,24
16	Büzürg	14	0,21
17	Sâzkâr	14	0,21
18	Şevk-i Dil	6	0,09
TOPLAM		6656	100

Tablo 2.2.1.1'e göre araştırmanın evreni olan ve sol perdesinde karar veren 18 makama ait eser sayısı 6656 adet olup, TRT TSM repertuarının %33,75'ini oluşturmaktadır.

Bu aşamada, araştırmada kullanılacak olan makamlar alan uzman görüşleri çerçevesinde aşağıdaki değerlendirmelere göre seçilmiştir.

1- Listede 1000'den fazla eseri bulunan ve doğrudan araştırmaya dâhil edilmesi düşünülen Nihavend, Kürdilihicazkar, Rast makamları ile

2- Günümüzde popülaritesini hala muhafaza eden ve en çok tanınan sol perdesinde karar veren Mâhur, Neveser, Nihavend, Nikriz, Sûzinâk ve Zâvil makamları ile

3- Mesleki müzik eğitimi GTSM ders programlarında ve uygulamada yaygın bir şekilde kullanılan sol kararlı makamlar araştırmaya dâhil edilmiştir.

Bu değerlendirmeler sonucunda örneklem, Hicazkâr, Kürdilihicazkâr, Mâhur, Neveser, Nihavend, Nikriz, Rast, Sûzinâk ve Zâvil makamları olmak üzere toplam 9 makamdan oluşmaktadır.

Bu makamlar, eser sayısı ve % oranlarına göre Tablo 2.2.1.2'de gösterilmiştir.

Tablo 2.2.1.1 Örneklem Ait Makamlar ile Eser Sayısı ve Yüzde Tablosu

Sıra no	Makam Adı	Eser Sayısı	%
1	Nihâvend	2123	31,90
2	Kürdîli Hicazkâr	1221	18,34
3	Rast	1171	17,59
4	Mâhûr	566	8,50
5	Hicazkâr	521	7,83
6	Sûznâk	497	7,47
7	Nikrîz	247	3,71
8	Zâvil	78	1,17
9	Neveser	75	1,13
TOPLAM		6499	97,64

Tablo 2.2.1.2'ye göre, TRT TSM repertuarında bulunan 172 makama ait 19726 sözlü eser içerisinden ve araştırma evreni olan 9 sol kararlı makama ait 6499 eserin, TRT TSM repertuarının %32,95'ini içermekte olduğu görülmektedir. Araştırmanın örnekleme ise evreninin %97,64'ünü temsil ettiği tespit edilmiştir.

TRT TSM repertuarında sol kararlı 18 makama ait evren ile örneklem olarak seçilen sol kararlı 9 makama ait eser sayısı ve % oranları arasındaki ilişki Tablo 2.2.1.3'de gösterilmiştir.

Tablo 2.2.1.2 Evren ile Örneklem Yönelik Karşılaştırma Tablosu

Sol Kararlı Makamlar	Makam Sayısı	Eser Sayısı	%
Evren	18	6656	33,75
Örneklem	9	6499	32,95

Tablo 2.2.1.3'e göre, sol perdesinde karar veren ve örneklem olarak seçilen 9 makam ile sol perdesinde karar veren toplam 18 makamdan oluşan evren arasındaki repertuar farkı, 153 eser ile %0,8'lik dilimdir. Örneklem olarak tespit edilen 9 makama ait bu %0,8lik fark, araştırmanın geçerli ve güvenilir olduğunu gösterdiği düşünülmektedir.

2.2.2. Örneklem Yönelik Şarkı/Türkü Formundaki Eserlerin Tespiti

Bu bölümde, örneklem yönelik sol perdesinde karar veren makamlara ait eserlerin nasıl tespit edildiği anlatılmıştır. Eser ölçüt sayısı tespiti için istatistik ile ölçme ve değerlendirme uzman görüşleri çerçevesinde, farklı ana kütle büyüklükleri için örneklem büyüklüğü tespiti ($\alpha=0.10$) adına basit tesadüfi örneklem tekniği kullanılmıştır. Müzik alan

uzman görüşleri çerçevesinde aşağıdaki değerlendirmeler örneklem seçiminde dikkate alınmıştır.

1. Listede 1000'den fazla eser sayısı bulunan Nihavend, Kürdîlihiczâkâr ve Rast makamlarından her biri için 50 eser seçilmesine,
2. GTHM eserlerinde çoğunlukla kullanıldığı bilinen, zeybek yöresi ağırlıkta olmak üzere saz eserlerinde de kullanıldığı düşünülen ve dizisi bakımından müziksel algılamada rahatlıkla işitilebileceği durumu göz önünde bulundurularak Nikriz makamı için 50 eser seçilmesine,
3. Geri kalan Hiczâkâr, Mâhur, Neveser, Sûzinâk ve Zâvil makamlarının her biri için 20 eser seçilmesine,
4. Örnekleme yönelik eserler içerisinde türkü formundaki anonim eserlerin doğrudan alınmasına ve geri kalan eserlerin ise şarkı formundan seçilmesine karar verilmiştir.

Bu değerlendirmeler sonucunda, makamsal analize yönelik Hiczâkâr, Kürdîlihiczâkâr, Mâhur, Neveser, Nihavend, Nikriz, Rast, Sûzinâk ve Zâvil makamlarına ait eser ölçütü, eser sayısı oranları Tablo 2.2.2.1'de gösterilmiştir.

Tablo 2.2.2.1 Örnekleme Ait Şarkı/Türkü Formundaki Eser Ölçüt Tablosu

Sıra no	Makam Adı	Eser Sayısı	Ölçüt
1	Nihâvend	2123	50
2	Kürdîli Hiczâkâr	1221	50
3	Rast	1171	50
4	Mâhûr	566	20
5	Hiczâkâr	521	20
6	Sûznâk	497	20
7	Nikrîz	247	50
8	Zâvil	78	20
9	Neveser	75	20
TOPLAM			300

Tablo 2.2.2.1'e göre sol kararlı makamlara ait eser ölçütleri, TRT TSM repertuarındaki şarkı/türkü formundaki eserler taranarak şans (random) yöntemi ile elde edilmeye çalışılmıştır.

Bu veriler ışığında; 300 TRT TSM şarkı/türkü formundaki eserler, repertuar numaralarına (Rep No) göre EKI' da gösterilmiştir. İlgili tabloda her bir esere ait; repertuar numarası, eserin adı, söz yazarı, makam, form, usûl ve bestekâr bilgileri sunulmaktadır.

2.3. Verilerin Toplanması

Seyir analizine yönelik nicel veriler, TRT TSM repertuarı kullanılarak elde edilmiştir. Araştırmada seyir ve makamsal analizin yapılabilmesi için, Zeren'in "makam ve seyir" üzerine yapmış olduğu makalesi temel kaynak olmuştur. Zeren, araştırmasında makam teriminin belirli bir dizi içerisindeki seslerde rastgele değil de belirli bir örgü kalıbına göre dolaşması ile elde edildiğinden söz etmiştir. Bu örgü kalıbına da seyir adı verilmiştir. Dizide örgü kalıbına uygun olarak dolaşılırsa hep aynı duygunun elde edileceğini, dolayısıyla makam denilince anlaşılacak şeyin aslında örgü kalıbı olduğuna dikkat çekmiştir.

"Türk Müziği'nde makamların oluşturulmasında kullanılan diziler dörtlü ve beşli dizi öğelerinin birbirine eklenmesiyle yapılmış olduklarına göre, diziyi oluşturacak sesler, dizinin ek yeri (basit makamlardaki güçlü perdesi) ve dizinin bitiş sesi (basit makamlardaki durak sesi), o diziyi kullanmaya karar vermekle daha baştan saptanmış olmaktadır. Bunların dışında, aynı diziyi kullanan çeşitli makamları birbirlerinde farklılaştıracak tek etken olarak, seyir denilen dizide dolaşma biçimi (örgü kalıbı) kalmaktadır." (Zeren, 2003, s.95).

Zeren, araştırmasında perde hiyerarşisine dikkat çekerek dizi içerisinde kullanılan her bir perdenin etkinliğinin farklı olduğunu ve bu etkinliklerden dolayı seyir kavramının makam anlayışında önemini vurgulamıştır. Perde etkinliklerini belirlemek için herhangi bir perde için etkinlik derecesi (ED) formülü vermiştir.

"Seyir sırasında bir makam dizisindeki perdelerden bazıları daha çok bazıları daha az kullanılırsa, bazı perdelerin üzerinde ısrarla durulur ve bazılarından çabuk geçilirse, her bir perdenin eserin bütünü içindeki etkinlikleri farklı farklı olur. Zaten seyir tanımları da bu etkinlik farklarını nitel olarak belirtecek biçimde yapılmaktadır. Fakat eğer nicel bir ölçü isteniyorsa, etkinlik derecelerini ölçülebilen niceliklere bağlamak; bunun için de bazı dayanak noktaları aramak gerekir." (Zeren, 2003, s.96).

Zeren, uşşak ve bayati makamlarında ellişer eser üzerinde yaptığı analiz sonucunda, iki makam için ortalama bir geleneksel seyirden söz edilebileceğini göstermiş, bu seyir kalıplarını nicel olarak saptamış, böylece herhangi bir eserin makam kalıplarına aykırılık derecesini sayılarla ifade edebilme olanağı sağladığı kanaatine varmıştır. Uşşak makamında seçilen bazı eserlerin bayati makamına, bayati olarak adlandırılan bazı eserlerinde uşşak

makamına yakınlıklarını nicel verilerle ortaya koymuştur. Bu iki makamın, seyir açısından aslında büyük farklılıklar arz etmediğini ve “...biraz zorlama gibi görünen uşşak-bayati ayırımının devam ettirilmesinin mi ettirilmemesinin mi doğru olacağını düşünmenin yararı vardır.” sonucuna varmıştır.

Zeren, istatistikî inceleme sonunda ortaya çıkan nicel makam seyir kalıpları, makamı tam olarak kestirilemeyen eserlerin hangi makama daha iyi uyduğunu belirlemekte de kullanılabileceğini önermiştir.

Makamsal işitmede dizi içerisinde kullanılan perdelerin önemini vurgulayan perde hiyerarşisine yönelik farklı araştırmalar da vardır. “...Bir dizinin net bir şekilde önem sıralamasının yapılabilmesi için o dizinin perdelerine ait sayısal verilerin elde edilmesi gerekmektedir...bir ezgide perdelerin süre değerlerini sayarak, hangi perdelerin daha önemli olduğunu sayısal olarak ortaya koymak mümkündür. Geçerli ve güvenilir veriler elde edebilmek içinse çok sayıda ezginin incelenmesi ve perdelerin sayılması gerekmektedir.” (Karaelma, 2008;11).

“Günümüzdeki kuramsal eserlerde de, makamlar anlatılırken ilk olarak o makamın karar ve güçlü perdeleri hakkında bilgiler verilir. Buradan, bu iki perdenin makam dizisindeki diğer perdelerden hiyerarşik açıdan üstün oldukları anlaşılır. Çünkü bu perdelerin makamların şekillenmesinde önemli etkileri vardır. Ardından sözel olarak o makamın seyri anlatılır. O makam için, üzerinde durulması gereken başka perdeler varsa o da mutlaka belirtilir. Makamlar açıklandıktan sonra örnek bir ezgiyle desteklenir. Bu örnek ezgi o makamın bütün karakteristik özelliklerini taşımak zorundadır. Hangi perdeden başlanabileceği, hangi perdelerde asma kalışlar yapılacağı gösterilir. Her fırsatta güçlü perdesinin önemi vurgulanır ve makamın karar perdesiyle ezgiye son verilir. Makamsal ezgilerde görülen perdelerin kullanım sıklıkları ve süre değerlerinin uzunlukları da o makamın perde hiyerarşisi hakkında bilgiler verir.” (Karaelma, 2008;25).

2.4. Verilerin Analizi

Araştırmada verilerin analizi, bilgisayar teknolojisi sayesinde GTSM nitel verilerinden elde edilmiştir. Repertuar içerisinde seçilmiş eserlerde kullanılan perdeler ve perdelerle ait süre değerleri yüzde(%) olarak hesaplanmış, dizilerin seyir karakteri ile perdelerin dizi

içerisindeki etkinlikleri nicel veri olarak elde edilmiştir. Makamsal analize istatistik analizler eklenerek makamlar ile repertuar arasındaki ilişkinin hangi yönde ve anlamlılık düzeyi bakımından nasıl olduğu tespit edilmeye çalışılmıştır.

Aşağıdaki veri analiz işlem basamakları, 300 şarkı/türkü formundaki eserin her biri için ayrı ayrı yapılmıştır.

Verilerin bilgisayar ortamına aktarılması için Coda Software'in Finale 2008 adlı yazılımı kullanılmıştır. Verilerin istatistik yazılımlarına aktarımı için yazılan TRT TSM şarkı/türkü formundaki eserlerin notaları yine Finale nota yazılımı sayesinde XML (Extensible Markup Language) işaretleme dili formatına dönüştürülmüştür. Aralıkların analizi ile verilerin elde edilmesi aşamasında, analizi yapılacak eserlerin XML dosyaları, Alpharabius* arayüzüne girilerek eserlerin veritabanı oluşturulmuş ve kullanılan SQL komutlarıyla analiz için gerekli veriler elde edilmiştir. Elde edilen veriler, SPSS16.0 programlarında analize tabi tutulmuş, Microsoft Office Excel 2007 programı ile tablolara dönüştürülmüştür.

Makamlara yönelik veri değerleri, korelasyona göre belirlenmiştir. Veri karşılaştırmaları, Pearson korelasyon katsayısına göre yapılmıştır. Pearson korelasyon formülü aşağıda görülmektedir.

$$r = \frac{\sum(x - \bar{x})(y - \bar{y})}{\sqrt{\sum(x - \bar{x})^2 \sum(y - \bar{y})^2}}$$

Pearson Korelasyon Katsayısı

2.4.1. Verilerin Makamsal Değerlendirilmesi

Veri analiz işlem basamaklarından sonra tablolara dönüştürülen veriler için Zeren' in etkinlik derecesi (ED) formülleri kullanılmıştır. Zeren' e göre "...Seyir sırasında bir makam dizisindeki perdelerden bazıları daha çok bazıları da daha az kullanılırsa, bazı perdelerin üzerinde ısrarla durulur bazılarından çabuk geçilirse, her bir perdenin eserin bütünü içindeki etkinlikleri farklı farklı olur. Zaten seyir tanımları da bu etkinlik farklarını nitel olarak belirtecek biçimde yapılmaktadır. Fakat eğer nicel bir ölçü isteniyorsa, etkinlik derecelerini

* Prof. Dr. Cihat Can-Gazi Üniversitesi Güzel Sanatlar Eğitimi Bölümü Müzik Öğretmenliği Anabilim Dalı tarafından oluşturulan bir arayüzdür.

ölçülebilen niceliklere bağlamak, bunun için de bazı dayanak noktaları aramak gerekir (Zeren, 2003, s.96).

Zeren, herhangi bir i perdesinin makam içerisindeki etkinliği e_i 'nin, o perdenin eser içindeki kullanım sıklığı $K_s = \sum N_i$ ve perdenin toplam işitilme süresi $S_r = \sum t_i$ ile orantılı olması gerektiği üzerinde durmuştur. Matematiksel denklemler sonucunda bir dizideki herhangi bir i perdesinin etkinliği aşağıdaki formüle göre bulunmaktadır.

$$e_i = \frac{\sum t_i^2}{\sum N_i} \quad (\text{Zeren, 2003, s.98}).$$

Araştırmada GTSM sözlü eserleri bilgisayar ortamına aktarılırken aşağıdaki ölçütler dikkate alınmıştır.

(1) GTSM şarkı/türkü formundaki eserlerin aranağmeleri, verilerin daha objektif olması için yazılmamıştır. Aranağmelerden elde edilecek verilerin $K_s = \sum N_i$ ve perdenin $S_r = \sum t_i$ etkileyeceği düşünülerek bu karar alınmıştır. Aranağmenin, veri analizini etkilememesi açısından yazılmamıştır.

(2) Türkü formundaki eserler tek kıta olarak yazılmıştır. Diğer kıtalar birinci kıtanın tekrarı olduğu için ayrıca analize katılmamıştır. İlk kıtadan farklı, bağımsız müzik cümleleri kullanan eserlerde ise bütün kıtalar yazılmıştır.

(3) Eser içerisinde kullanılan ve mısralar ya da kelimeler arasındaki saz bölümleri es(sus) işaretleri ile gösterilmiş, analiz açısından dikkate alınmamıştır.

(4) Röpriz, senyö gibi tekrar işaretleri kullanılmamıştır. Veri analizi açısından tekrar eden bölümler ilave edilerek yazılmıştır.

(5) Nüans olarak kullanılan süsleme, çarpma işaretleri yazılmamıştır.

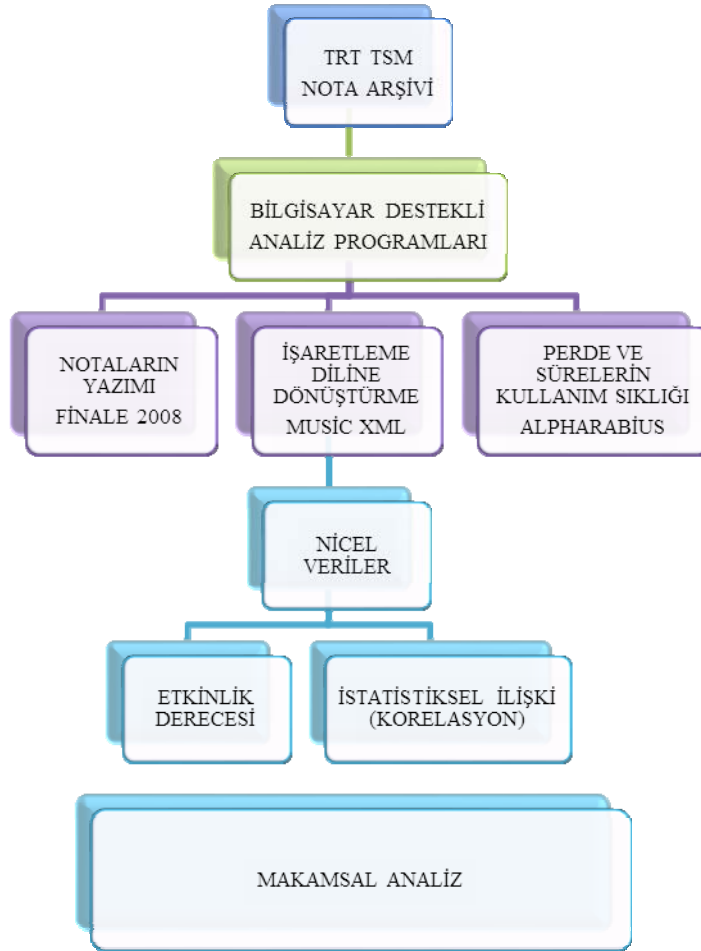
2.5. Bulguların Sunulması ve Yorumlanması

2.4. Veri Analizi bölümünde anlatılan işlem basamakları sonucunda araştırma probleminin çözümüne yönelik olup **makamsal analizi** olarak adlandırılmıştır. Makamsal analiz ile TRT TSM şarkı/türkü formlarından elde edilen GTSM nicel etkinlik derecesi verileri, istatistiksel olarak karşılaştırılarak aralarında pozitif ve anlamlı bir ilişki kurulmaya çalışılmıştır. Yapılan makamsal analiz, Şekil 2.5.1'de gösterilmiştir.



Şekil 2. 5. 1 Makamsal Analiz

Makamsal analize yönelik işlem basamakları Şekil 2.5.3’de gösterilmiştir.



Şekil 2. 5. 2 Bilgisayar Destekli Makamsal Analiz Aşamaları

Araştırmada; kullanılan veri toplama araçları ile elde edilen bulgular ve yorumlar alt problemlerin sırasına göre oluşturulmuştur. Her alt problemin altına öncelikle o alt probleme yönelik olarak elde edilen bulgular tablo halinde verilmiştir.

3. Bulgular ve Yorumlar

Araştırmanın 2.2.1. no'lu yöntem bölümünde, araştırma için gerekli olan makamların ve şarkı/türkü formundaki eserlerin nasıl tespit edildiği anlatılmıştır. Hicazkâr, Kürdîhiczakâr, Mâhur, Neveser, Nihavend, Nikriz, Rast, Sûzinâk ve Zâvil makamları olmak üzere, 9 makamda toplam 300 GTSM sözlü eserlerden şans(random) yöntemi ile örneklem için bulgular elde edilmiştir. Elde edilen bulgular doğrultusunda, “ GTSM makamlarının bilgisayar destekli makamsal analiz sonuçları nasıldır?” sorusuna yanıt aranmıştır. Alt Problemlere yönelik bulgular aşağıdaki gibi sıralanmıştır.

3.1. I. Alt Probleme Yönelik Bulgular

Araştırmanın I. alt problemi, “Hicazkâr, Kürdîhiczakâr, Mâhur, Neveser, Nihavend, Nikriz, Rast, Sûzinâk ve Zâvil makamlarından elde edilen nicel veriler ile nitel veriler arasında paralellik var mıdır?” sorusudur. Bu alt problemde örneklemden elde edilen bulgular doğrultusunda makamsal nitel veriler, nicel veriler ile karşılaştırılıp veriler arasında paralellik olup olmadı tespit edilmektedir.

I. alt probleme yönelik bulgular makamların alfabetik sıralamasına göre aşağıdaki gibidir.

3.1.1. Hicazkâr Makamına Ait Bulgular ve Yorumlar

GTSM Hicazkâr makamında bulunan 521 repertuar içerisinde belirlenen ve 20 sözlü eserden elde edilen bulgular aşağıdaki gibidir.

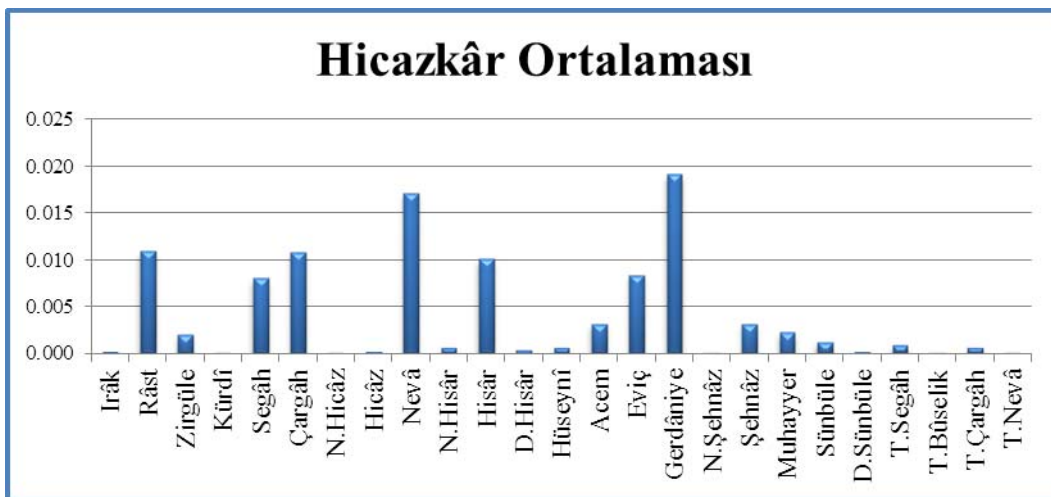
Tablo 3.1.1.1 Hicazkâr Makam Örnekleme Nicel Veri Tablosu

Nota	Ks	Ks%	Sr	Sr%	ED	ED %	BED*
Irâk	20	0,455	1344	0,305	90316,8	0,199	0,010
Râst	228	5,185	33600	7,614	4951578,9	10,894	0,571
Zirgüle	218	4,958	14160	3,209	919750,5	2,024	0,106
Kürdî	5	0,114	480	0,109	46080,0	0,101	0,005
Segâh	368	8,369	36576	8,288	3635336,3	7,998	0,419
Çargâh	508	11,553	49920	11,312	4905524,4	10,793	0,566
N.Hicâz	5	0,114	528	0,120	55756,8	0,123	0,006
Hicâz	6	0,136	768	0,174	98304,0	0,216	0,011
Nevâ	672	15,283	72344	16,393	7788176,1	17,135	0,898
N.Hisâr	58	1,319	3888	0,881	260630,1	0,573	0,030

* BED-Bağıl Etkinlik Derecesi $(E_{i(b)})$; makama ait herhangi bir perde etkinliğinin (e_i) , makamın güçlü perdesi etkinliğine (e_g) oranıdır. $E_{i(b)} = \frac{e_i}{e_g}$

Hisâr	509	11,576	48168	10,915	4558263,7	10,029	0,526
D.Hisâr	21	0,478	2000	0,453	190476,2	0,419	0,022
Hüseyinî	32	0,728	2880	0,653	259200,0	0,570	0,030
Acem	134	3,048	13824	3,132	1426141,6	3,138	0,164
Eviç	476	10,826	42544	9,640	3802504,1	8,366	0,438
Gerdâniye	682	15,511	76912	17,428	8673688,8	19,083	1,000
N.Şehnâz	14	0,318	864	0,196	53321,1	0,117	0,006
Şehnâz	166	3,775	15360	3,481	1421262,7	3,127	0,164
Muhayyer	105	2,388	10304	2,335	1011165,9	2,225	0,117
Sünbüle	72	1,637	6272	1,421	546360,9	1,202	0,063
D.Sünbüle	9	0,205	816	0,185	73984,0	0,163	0,009
T.Segâh	48	1,092	4368	0,990	397488,0	0,875	0,046
T.Büselik	2	0,045	144	0,033	10368,0	0,023	0,001
T.Çargâh	36	0,819	3128	0,709	271788,4	0,598	0,031
T.Nevâ	3	0,068	120	0,027	4800,0	0,011	0,001

Tablo 3.1.1.1'e göre, hicazkâr makamında seçilmiş 20 GTSM sözlü eserinden elde edilen bulgular doğrultusunda, Ks-Ks% ve Sr-Sr% oranları ile ED-ED% ve makamın güçlüsüne bağlı BED'e göre; makamın seyir karakteri, genişlemiş bölgesi, perdelerin dizi içerisindeki ağırlıkları gibi özellikler nicel veri haline getirilmiştir. Hicazkâr makamına ait nicel veri tablo grafiği aşağıdaki gibidir.



Şekil 3.1.1.1 Hicazkâr Makam Örnekleme Nicel Veri Tablo Grafiği

Şekil 3.1.1.1'e göre, Hicazkâr makamı özelliklerini aşağıdaki gibi sıralamak mümkündür.

- Seyir karakteri inicidir.
- Güçlüsü sol-gerdaniye perdesidir.
- Tiz bölgeden genişler. Pes bölgeden kesinlikle genişlemez.

• Yeden fa 4 koma diyez-ıraq perdesidir.

• Güçlüden sonra en çok kullanılan perde ikinci derece güçlüsü olan 5.derece re-neva perdesidir. Genişlemiş bölge dikkate alındığında, lab-şehnaz perdesi yerine la-muhayyer perdesi kullanılarak re-neva perdesi üzerinde hicaz ailesine geçki yapıldığı görülmektedir. Dizinin karar sesi 1.derece sol-rast perdesinin ardından 4.derece do-çargâh, 6.derece mi-hisar, 3.derece si-segâh, 7.derece fa-eviç ve 2.derece la-zirgüle perdelerinin ED'e göre sıralandığı görülmektedir.

Elde edilen nicel bulgular doğrultusunda Hicazkâr makamı, nitel verilerle *paralellik* göstermektedir. Dizi içerisinde kullanılan perdelerle göre makamın ağırlıklı dizisi aşağıdaki gibidir.



Şekil 3. 1. 1. 2 Hicazkâr Makamı Ağırlıklı Dizisi

3.1.2. Kürdîlihiczâkâr Makamına Ait Bulgular ve Yorumlar

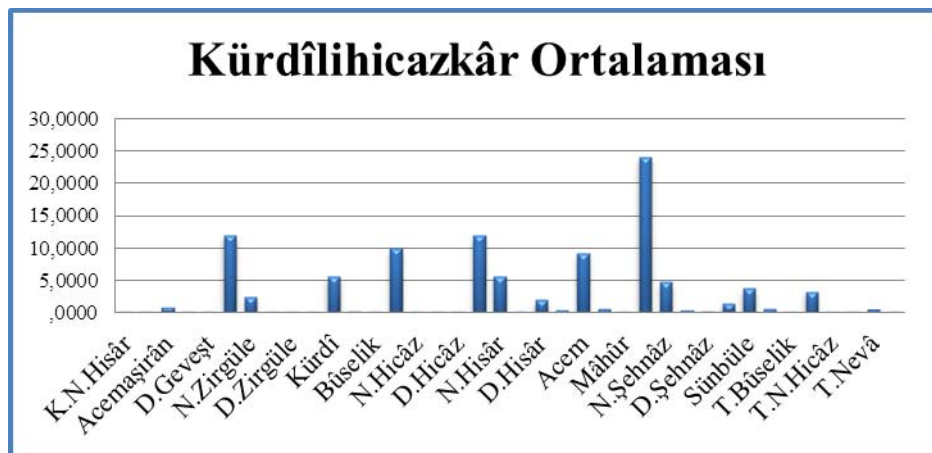
GTSM Kürdîlihiczâkâr makamında bulunan 1221 repertuar içerisinde belirlenen ve 50 sözlü eserden elde edilen bulgular aşağıdaki gibidir.

Tablo 3.1.2.1 Kürdîlihiczâkâr Makam Örnekleme Nicel Veri Tablosu

Nota	Ks	Ks%	Sr	Sr%	ED	ED %	BED
K.N.Hisâr	4	0,020	192	0,009	9216,0	0,004	0,000
K.D.Hisâr	1	0,005	48	0,002	2304,0	0,001	0,000
Acemaşirân	119	0,604	14360	0,706	1732853,8	0,794	0,033
Irâk	10	0,051	864	0,042	74649,6	0,034	0,001
D.Geveşt	2	0,010	96	0,005	4608,0	0,002	0,000
Râst	1039	5,274	165016	8,116	26208161,9	12,010	0,498
N.Zirgüle	1008	5,117	73272	3,604	5326176,6	2,441	0,101
Zirgüle	18	0,091	1200	0,059	80000,0	0,037	0,002
D.Zirgüle	25	0,127	2288	0,113	209397,8	0,096	0,004
Dügâh	32	0,162	3056	0,150	291848,0	0,134	0,006
Kürdî	1361	6,909	129280	6,358	12280175,2	5,628	0,233
Segâh	83	0,421	6496	0,319	508409,8	0,233	0,010
Bûselik	9	0,046	496	0,024	27335,1	0,013	0,001
Çargâh	2052	10,416	210352	10,345	21563335,2	9,882	0,410
N.Hicâz	8	0,041	552	0,027	38088,0	0,017	0,001

Hicâz	20	0,102	2040	0,100	208080,0	0,095	0,004
D.Hicâz	2	0,010	120	0,006	7200,0	0,003	0,000
Nevâ	2478	12,579	253328	12,459	25897932,0	11,868	0,492
N.Hisâr	1730	8,782	145032	7,133	12158543,9	5,572	0,231
Hisâr	17	0,086	1536	0,076	138782,1	0,064	0,003
D.Hisâr	655	3,325	52448	2,579	4199683,5	1,925	0,080
Hüseynî	116	0,589	10240	0,504	903944,8	0,414	0,017
Acem	2470	12,538	220928	10,865	19760802,1	9,056	0,375
Eviç	156	0,792	13936	0,685	1244949,3	0,571	0,024
Mâhûr	8	0,041	1296	0,064	209952,0	0,096	0,004
Gerdâniye	3229	16,391	412336	20,279	52654375,0	24,130	1,000
N.Şehnâz	1101	5,589	106400	5,233	10282434,2	4,712	0,195
Şehnâz	127	0,645	10160	0,500	812800,0	0,372	0,015
D.Şehnâz	70	0,355	6064	0,298	525315,7	0,241	0,010
Muhayyer	335	1,701	31664	1,557	2992862,4	1,372	0,057
Sünbüle	695	3,528	74624	3,670	8012577,5	3,672	0,152
T.Segâh	138	0,701	13520	0,665	1324568,1	0,607	0,025
T.Bûselik	19	0,096	1392	0,068	101982,3	0,047	0,002
T.Çargâh	437	2,218	55208	2,715	6974652,8	3,196	0,132
T.N.Hicâz	3	0,015	288	0,014	27648,0	0,013	0,001
T.Hicâz	1	0,005	96	0,005	9216,0	0,004	0,000
T.Nevâ	88	0,447	9648	0,474	1057771,6	0,485	0,020
T.N.Hisâr	34	0,173	3456	0,170	351292,2	0,161	0,007

Tablo 3.1.2.1'e göre, kürdilihicazkâr makamında seçilmiş 50 GTSM sözlü eserinden elde edilen bulgular doğrultusunda, Ks-Ks% ve Sr-Sr% oranları ile ED-ED% ve makamın güçlüsüne bağlı BED'e göre; makamın seyir karakteri, genişlemiş bölgesi, perdelerin dizi içerisindeki ağırlıkları gibi özellikler nicel veri haline getirilmiştir. Kürdilihicazkâr makamına ait nicel veri tablo grafiği aşağıdaki gibidir.



Şekil 3.1.2.1 Kürdilihicazkâr Makam Örnekleme Nicel Veri Tablo Grafiği

Şekil 3.1.2.1'e göre Kürdîlihiczâkâr makamı özelliklerini aşağıdaki gibi sıralamak mümkündür.

- Seyir karakteri inicidir.
- Güçlüsü sol-gerdaniye perdesidir.
- Tiz bölgeden genişler. Pes bölgeden kesinlikle genişlemez.
- Yeden fa-acemaşiran perdesidir.
- Güçlüden sonra en çok kullanılan perde sol-rast karar perdesidir. Karar perdesinin ardından sırası ile mürekkeb (bileşik) kürdîlihiczâkâr makamının genel karakteristik özelliği olarak ikinci derece güçlüsü olan 5.derece re-neva perdesi gelmektedir. Dizinin 4.derece sesi do-çargâh perdesinin ardından 7.derece fa-acem, 3.derece si-kürdi, 6.derece mi-nim hisar ve 2.derece la-nim zirgüle perdelerinin ED'e göre sıralandığı görülmektedir. Ayrıca mürekkeb (bileşik) kürdîlihiczâkâr makamını oluşturan re-neva perdesi üzerinde bulunan uşşak dizisi ile elde edilen arazbarlı kürdîlihiczâkâr etkisi hicazkâr etkisinden daha yoğun olduğu görülmektedir.

Elde edilen nicel bulgular doğrultusunda Kürdîlihiczâkâr makamı, nitel verilerle *paralellik* göstermektedir. Dizi içerisinde kullanılan perdelere göre makamın ağırlıklı dizisi aşağıdaki gibidir.



Şekil 3.1.2. 2 Kürdîlihiczâkâr Makamı Ağırlıklı Dizisi

3.1.3. Mâhur Makamına Ait Bulgular ve Yorumlar

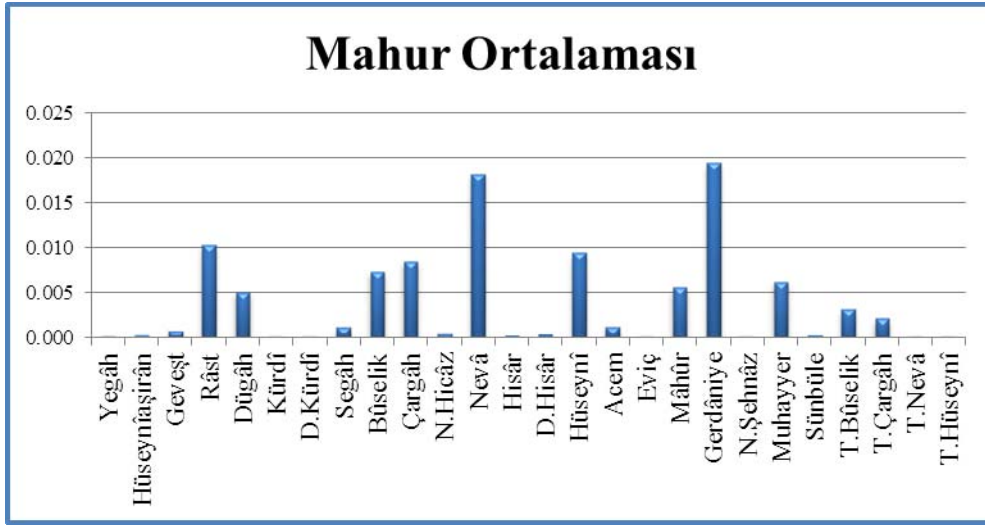
GTSM Mâhur makamında bulunan 566 repertuar içerisinde belirlenen ve 20 sözlü eserden elde edilen bulgular aşağıdaki gibidir.

Tablo 3.1.3.1 Mâhur Makam Örnekleme Nicel Veri Tablosu

Nota	Ks	Ks%	Sr	Sr%	ED	ED %	BED
Yegâh	2	0,061	384	0,100	73728,0	0,161	0,008
Hüseyinâşirân	13	0,396	1344	0,351	138948,9	0,304	0,016
Geveşt	52	1,585	3888	1,016	290702,8	0,636	0,033

Râst	195	5,945	30192	7,892	4674650,6	10,223	0,526
Dügâh	224	6,829	22728	5,941	2306080,3	5,043	0,260
Kürdî	17	0,518	1104	0,289	71695,1	0,157	0,008
D.Kürdî	1	0,030	96	0,025	9216,0	0,020	0,001
Segâh	34	1,037	4128	1,079	501187,8	1,096	0,056
Bûselik	270	8,232	30112	7,871	3358268,7	7,344	0,378
Çargâh	307	9,360	34504	9,019	3877934,9	8,481	0,437
N.Hicâz	22	0,671	2064	0,540	193640,7	0,423	0,022
Nevâ	485	14,787	63552	16,612	8327539,6	18,211	0,937
Hisâr	21	0,640	1344	0,351	86016,0	0,188	0,010
D.Hisâr	5	0,152	864	0,226	149299,2	0,327	0,017
Hüseynî	367	11,189	39760	10,393	4307513,9	9,420	0,485
Acem	68	2,073	6048	1,581	537916,2	1,176	0,061
Eviç	12	0,366	864	0,226	62208,0	0,136	0,007
Mâhûr	265	8,079	25928	6,777	2536834,7	5,548	0,286
Gerdâniye	474	14,451	64888	16,962	8882811,3	19,426	1,000
N.Şehnâz	2	0,061	192	0,050	18432,0	0,040	0,002
Muhayyer	239	7,287	25896	6,769	2805869,5	6,136	0,316
Sünbûle	10	0,305	1056	0,276	111513,6	0,244	0,013
T.Bûselik	116	3,537	12768	3,338	1405360,6	3,073	0,158
T.Çargâh	73	2,226	8376	2,189	961059,9	2,102	0,108
T.Nevâ	3	0,091	240	0,063	19200,0	0,042	0,002
T.Hüseynî	3	0,091	240	0,063	19200,0	0,042	0,002

Tablo 3.1.3.1'e göre, mâhur makamında seçilmiş 20 GTSM sözlü eserinden elde edilen bulgular doğrultusunda, Ks-Ks% ve Sr-Sr% oranları ile ED-ED% ve makamın güçlüsüne bağlı BED'e göre; makamın seyir karakteri, genişlemiş bölgesi, perdelerin dizi içerisindeki ağırlıkları gibi özellikler nicel veri haline getirilmiştir. Mâhur makamına ait nicel veri tablo grafiği aşağıdaki gibidir.



Şekil 3.1.3.1 Mâhur Makam Örnekleme Nicel Veri Tablo Grafiği

Şekil 3.1.3.1'e göre, mâhur makamı özelliklerini aşağıdaki gibi sıralamak mümkündür.

- Seyir karakteri inicidir.
- Güçlüsü sol-gerdaniye perdesidir.
- Her iki bölgeden de genişlediği gibi çoğunlukla tiz bölgeden genişler.
- Yeden fa 5 koma diyez-geveşt perdesidir.
- Güçlüden sonra en çok kullanılan perde diziyi oluşturan çargâh 5li ve çargâh 4lü birleşme yeri olan 5.derece re-neva perdesidir. Dizinin karar sesi 1.derece sol-rast perdesinin ardından 6.derece mi-hüseyinî, 4.derece do-çargâh, 3.derece si-buselik, 7.derece fa-mâhur ve 2.derece la-dügâh perdelerinin ED'e göre sıralandığı görülmektedir. Ayrıca re-neva perdesi üzerinde buselik, uşşak ve hüseyinî asma kalıflarda yapıldığı görülmektedir. Bu özelliğinden dolayı buselik ve hüseyinî dizilerinin güçlüsü olan 5. derece la-muhayyer perdesinde asma kalış yapılarak makamsal geçki elde edildiği tespit edilmiştir.

Elde edilen nicel bulgular doğrultusunda Mâhur makamı, nitel verilerle *paralellik* göstermektedir. Dizi içerisinde kullanılan perdelere göre makamın ağırlıklı dizisi aşağıdaki gibidir.



Şekil 3.1.3.2 Mâhur Makamı Ağırıklı Dizisi

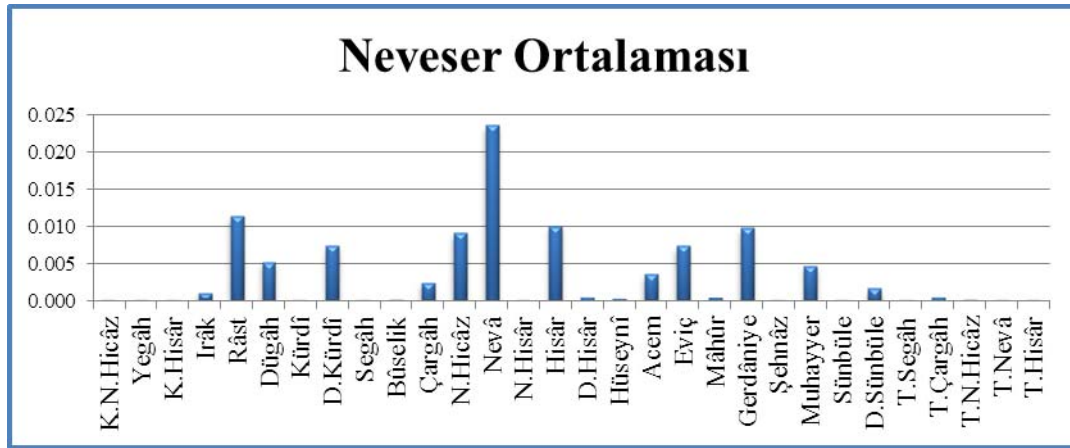
3.1.4. Neveser Makamına Ait Bulgular ve Yorumlar

GTSM Neveser makamında bulunan 75 repertuar içerisinde belirlenen ve 20 sözlü eserden elde edilen bulgular aşağıdaki gibidir.

Tablo 3.1.4.1 Neveser Makam Örnekleme Nicel Veri Tablosu

Nota	Ks	Ks%	Sr	Sr%	ED	ED %	BED
K.N.Hicâz	1	0,021	48	0,010	2304,0	0,004	0,000
Yegâh	3	0,062	432	0,086	62208,0	0,116	0,005
K.Hisâr	3	0,062	144	0,029	6912,0	0,013	0,001
Irâk	87	1,799	7104	1,416	580078,3	1,085	0,046
Râst	301	6,224	42832	8,538	6094950,9	11,401	0,482
Dügâh	405	8,375	33696	6,717	2803507,2	5,244	0,222
Kürdî	36	0,744	1536	0,306	65536,0	0,123	0,005
D.Kürdî	447	9,243	42064	8,385	3958344,7	7,404	0,313
Segâh	2	0,041	144	0,029	10368,0	0,019	0,001
Bûselik	12	0,248	1152	0,230	110592,0	0,207	0,009
Çargâh	92	1,902	10896	2,172	1290465,4	2,414	0,102
N.Hicâz	558	11,538	52056	10,377	4856321,0	9,084	0,384
Nevâ	930	19,231	108400	21,609	12635010,8	23,635	1,000
N.Hisâr	1	0,021	48	0,010	2304,0	0,004	0,000
Hisâr	595	12,304	56584	11,280	5381090,9	10,066	0,426
D.Hisâr	45	0,931	3376	0,673	253275,0	0,474	0,020
Hüseyinî	8	0,165	1152	0,230	165888,0	0,310	0,013
Acem	119	2,461	14976	2,985	1884710,7	3,525	0,149
Eviç	424	8,768	40968	8,167	3958436,4	7,405	0,313
Mâhûr	37	0,765	2880	0,574	224173,0	0,419	0,018
Gerdâniye	388	8,023	45032	8,977	5226497,5	9,777	0,414
Şehnâz	3	0,062	144	0,029	6912,0	0,013	0,001
Muhayyer	211	4,363	22952	4,575	2496655,5	4,670	0,198
Sünbüle	21	0,434	1344	0,268	86016,0	0,161	0,007
D.Sünbüle	72	1,489	8064	1,608	903168,0	1,689	0,071
T.Segâh	2	0,041	96	0,019	4608,0	0,009	0,000
T.Çargâh	17	0,352	2016	0,402	239073,9	0,447	0,019
T.N.Hicâz	13	0,269	1176	0,234	106382,8	0,199	0,008
T.Nevâ	2	0,041	288	0,057	41472,0	0,078	0,003
T.Hisâr	1	0,021	48	0,010	2304,0	0,004	0,000

Tablo 3.1.4.1'e göre, neveser makamında seçilmiş 20 GTSM sözlü eserinden elde edilen bulgular doğrultusunda, Ks-Ks% ve Sr-Sr% oranları ile ED-ED% ve makamın güçlüsüne bağlı BED'e göre; makamın seyir karakteri, genişlemiş bölgesi, perdelerin dizi içerisindeki ağırlıkları gibi özellikler nicel veri haline getirilmiştir. Neveser makamına ait nicel veri tablo grafiği aşağıdaki gibidir.



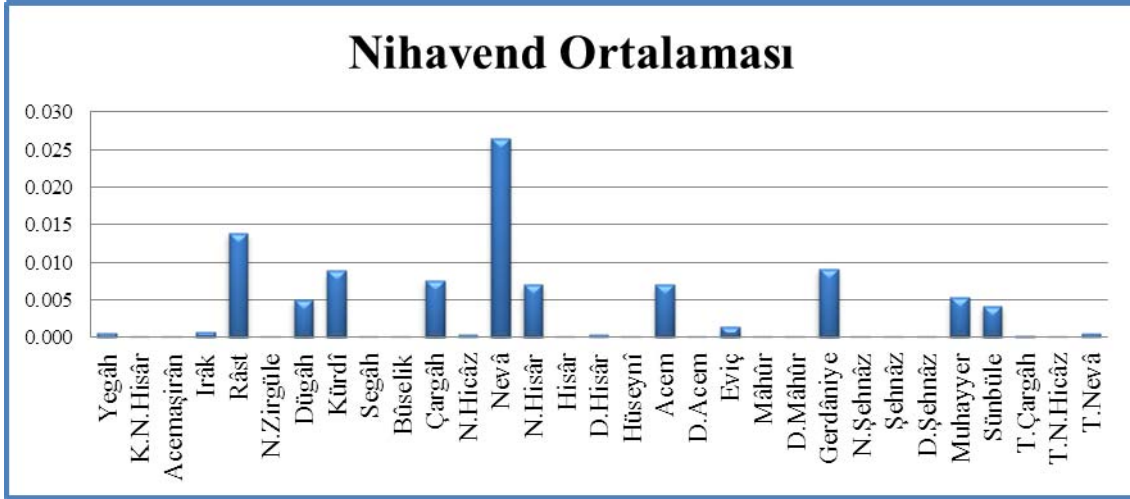
Şekil 3.1.4.1 Neveser Makam Örnekleme Nicel Veri Tablo Grafiği

Şekil 3.1.4.1'e göre, neveser makamı özelliklerini aşağıdaki gibi sıralamak mümkündür.

- Seyir karakteri inici-çıkıcıdır.
- Güçlüsü re-neva perdesidir.
- Her iki bölgeden de genişlediği gibi çoğunlukla tiz bölgeden genişler.
- Yeden fa 4 koma diyez-irak perdesidir.
- Güçlüden sonra en çok kullanılan perde karar perdesi olan 1.derece sol-rast perdesidir. Dizinin 6.derece mi-hisar perdesinin ardından, 4.derece do-nim hicaz, 7.derece fa-eviç, 3.derece si-dik kürdi ve 2.derece la-dügâh perdelerinin ED'e göre sıralandığı görülmektedir. Ayrıca re-neva perdesi üzerinde hicazlı asma kalıştan dolayı do-çargâh perdesinde nikrizli asma kalış yoğunluğu tespit edilmiştir.

Elde edilen nicel bulgular doğrultusunda Neveser makamı, nitel verilerle **paralellik** göstermektedir. Dizi içerisinde kullanılan perdelere göre makamın ağırlıklı dizisi aşağıdaki gibidir.

Tablo 3.1.5.1'e göre, nihavend makamında seçilmiş 50 GTSM sözlü eserinden elde edilen bulgular doğrultusunda, Ks-Ks% ve Sr-Sr% oranları ile ED-ED% ve makamın güçlüsüne bağlı BED'e göre; makamın seyir karakteri, genişlemiş bölgesi, perdelerin dizi içerisindeki ağırlıkları gibi özellikler nicel veri haline getirilmiştir. Nihavend makamına ait nicel veri tablo grafiği aşağıdaki gibidir.



Şekil 3.1.5.1 Nihavend Makam Örnekleme Nicel Veri Tablo Grafiği

Tablo 3.1.5.1'e göre, nihavend makamı özelliklerini aşağıdaki gibi sıralamak mümkündür.

- Seyir karakteri inici-çıkıcıdır.
- Güçlüsü re-neva perdesidir.
- Her iki bölgeden genişlediği gibi çoğunlukla tiz bölgeden genişler.
- Yeden fa 4 koma diyez-ıraq perdesidir.
- Güçlüden sonra en çok kullanılan perde sol-rast karar perdesidir. Karar perdesinin ardından sırası ile dizinin 3.derece sesi si-kürdi, 4.derece do-çargâh, 6.derece mi-nim hisar, 7.derece fa-acem ve 2. Derece la-dügâh perdelerinin ED'e göre sıralandığı görülmektedir.

Elde edilen nicel bulgular doğrultusunda Nihavend makamı, nitel verilerle *paralellik* göstermektedir. Dizi içerisinde kullanılan perdelerle göre makamın ağırlıklı dizisi aşağıdaki gibidir.



Şekil 3.1.5.2 Nihavend Makamı Ağırıklıklı Dizisi

3.1.6. Nikriz Makamına Ait Bulgular ve Yorumlar

GTSM Nikriz makamında bulunan 247 repertuar içerisinde belirlenen ve 50 sözlü eserden elde edilen bulgular aşağıdaki gibidir.

Tablo 3.1.6.1 Nikriz Makam Örnekleme Nicel Veri Tablosu

Nota	Ks	Ks%	Sr	Sr%	ED	ED %	BED
Yegâh	42	0,309	3296	0,229	258657,5	0,162	0,006
K.D.Hisâr	1	0,007	64	0,004	4096,0	0,003	0,000
Hüseyinâşirân	14	0,103	816	0,057	47561,1	0,030	0,001
Irâk	218	1,603	14784	1,026	1002599,3	0,629	0,025
Râst	1314	9,660	195712	13,588	29150066,2	18,299	0,727
Dügâh	1246	9,160	97816	6,791	7678948,5	4,820	0,192
Kürdî	40	0,294	2592	0,180	167961,6	0,105	0,004
D.Kürdî	1598	11,747	167992	11,664	17660395,5	11,086	0,441
Segâh	177	1,301	20256	1,406	2318110,4	1,455	0,058
Bûselik	44	0,323	3264	0,227	242129,5	0,152	0,006
Çargâh	238	1,750	31968	2,220	4293920,3	2,695	0,107
N.Hicâz	1546	11,365	131600	9,137	11202173,4	7,032	0,280
Nevâ	2810	20,657	335576	23,299	40075178,6	25,157	1,000
N.Hisâr	19	0,140	2304	0,160	279390,3	0,175	0,007
Hisâr	52	0,382	6096	0,423	714638,8	0,449	0,018
D.Hisâr	9	0,066	1072	0,074	127687,1	0,080	0,003
Hüseyinî	1557	11,446	137304	9,533	12108149,3	7,601	0,302
Acem	796	5,852	70096	4,867	6172674,9	3,875	0,154
Eviç	458	3,367	42656	2,962	3972782,4	2,494	0,099
Mâhûr	48	0,353	3192	0,222	212268,0	0,133	0,005
Gerdâniye	1031	7,579	134072	9,309	17434821,7	10,944	0,435
N.Şehnâz	7	0,051	448	0,031	28672,0	0,018	0,001
Muhayyer	251	1,845	27968	1,942	3116370,6	1,956	0,078
Sünbüle	6	0,044	768	0,053	98304,0	0,062	0,002
D.Sünbüle	37	0,272	4384	0,304	519444,8	0,326	0,013
T.Segâh	10	0,074	1104	0,077	121881,6	0,077	0,003
T.Bûselik	8	0,059	544	0,038	36992,0	0,023	0,001
T.Çargâh	10	0,074	1152	0,080	132710,4	0,083	0,003
T.N.Hicâz	7	0,051	720	0,050	74057,1	0,046	0,002
T.Nevâ	9	0,066	672	0,047	50176,0	0,031	0,001

Tablo 3.1.6.1'e göre, nikriz makamında seçilmiş 50 GTSM sözlü eserinden elde edilen bulgular doğrultusunda, Ks-Ks% ve Sr-Sr% oranları ile ED-ED% ve makamın güçlüsüne bağlı BED'e göre; makamın seyir karakteri, genişlemiş bölgesi, perdelerin dizi içerisindeki ağırlıkları gibi özellikler nicel veri haline getirilmiştir. Nikriz makamına ait nicel veri tablo grafiği aşağıdaki gibidir.



Şekil 3.1.6.1 Nikriz Makam Örnekleme Nicel Veri Tablo Grafiği

Şekil 3.1.6.1'e göre, nikriz makamı özelliklerini aşağıdaki gibi sıralamak mümkündür.

- Seyir karakteri inici-çıkıcıdır.
- Güçlüsü re-neva perdesidir.
- Her iki bölgeden de genişlediği gibi çoğunlukla tiz bölgeden genişler.
- Yeden fa 4 koma diyez-irak perdesidir.
- Güçlüden sonra en çok kullanılan perde sol-rast karar perdesidir. Karar perdesinin ardından sırası ile dizinin 3.derece sesi si-dik kürdi, 6.derece mi-hüseyinî, 4.derece do-nim hicaz, 2. Derece la-dügâh ve 7.derece fa-eviç perdelerinin ED'e göre sıralandığı görülmektedir. Ayrıca mi 4 koma bemolü olarak neveser geçkisi yapıldığı da tespit edilmiştir.

Elde edilen nicel bulgular doğrultusunda Nikriz makamı, nitel verilerle *paralellik* göstermektedir. Dizi içerisinde kullanılan perdelere göre makamın ağırlıklı dizisi aşağıdaki gibidir.



Şekil 3.1.6.2 Nikriz Makamı Ağırlıklı Dizisi

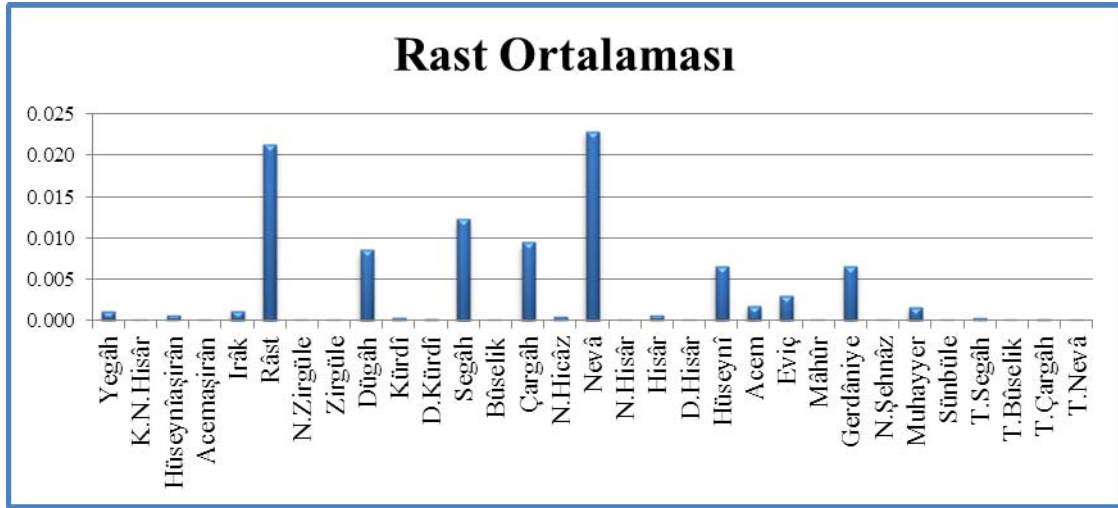
3.1.7. Rast Makamına Ait Bulgular ve Yorumlar

GTSM Rast makamında bulunan 1171 repertuar içerisinde belirlenen ve 50 sözlü eserden elde edilen bulgular aşağıdaki gibidir.

Tablo 3.1.7.1 Rast Makam Örnekleme Nicel Veri Tablosu

Nota	Ks	Ks%	Sr	Sr%	ED	ED %	BED
Yegâh	146	0,948	19248	1,031	2537571,9	1,079	0,047
K.N.Hisâr	1	0,006	96	0,005	9216,0	0,004	0,000
Hüseynîşirân	110	0,714	12272	0,658	1369108,9	0,582	0,025
Acemaşirân	6	0,039	912	0,049	138624,0	0,059	0,003
Irâk	237	1,539	25616	1,373	2768689,7	1,178	0,051
Râst	1580	10,262	281784	15,099	50254571,3	21,378	0,933
N.Zirgüle	6	0,039	576	0,031	55296,0	0,024	0,001
Zirgüle	11	0,071	1632	0,087	242129,5	0,103	0,004
Dügâh	1812	11,769	190896	10,229	20111083,2	8,555	0,373
Kürdî	131	0,851	10560	0,566	851248,9	0,362	0,016
D.Kürdî	46	0,299	5072	0,272	559243,1	0,238	0,010
Segâh	2377	15,439	262008	14,039	28880181,8	12,286	0,536
Bûselik	12	0,078	1680	0,090	235200,0	0,100	0,004
Çargâh	2118	13,757	216752	11,614	22181978,0	9,436	0,412
N.Hicâz	116	0,753	11600	0,622	1160000,0	0,493	0,022
Nevâ	2799	18,180	388360	20,810	53884776,6	22,923	1,000
N.Hisâr	5	0,032	528	0,028	55756,8	0,024	0,001
Hisâr	174	1,130	15952	0,855	1462450,0	0,622	0,027
D.Hisâr	23	0,149	1776	0,095	137138,1	0,058	0,003
Hüseynî	1346	8,743	143376	7,683	15272420,0	6,497	0,283
Acem	385	2,501	39952	2,141	4145876,1	1,764	0,077
Eviç	559	3,631	63288	3,391	7165243,2	3,048	0,133
Mâhûr	48	0,312	4296	0,230	384492,0	0,164	0,007
Gerdâniye	849	5,514	114224	6,121	15367635,1	6,537	0,285
N.Şehnâz	1	0,006	96	0,005	9216,0	0,004	0,000
Muhayyer	302	1,962	33944	1,819	3815215,7	1,623	0,071
Sünbüle	44	0,286	3600	0,193	294545,5	0,125	0,005
T.Segâh	72	0,468	7792	0,418	843267,6	0,359	0,016
T.Bûselik	23	0,149	2448	0,131	260552,3	0,111	0,005
T.Çargâh	48	0,312	4704	0,252	460992,0	0,196	0,009
T.Nevâ	9	0,058	1200	0,064	160000,0	0,068	0,003

Tablo 3.1.7.1'e göre, rast makamında seçilmiş 50 GTSM sözlü eserinden elde edilen bulgular doğrultusunda, Ks-Ks% ve Sr-Sr% oranları ile ED-ED% ve makamın güçlüsüne bağlı BED'e göre; makamın seyir karakteri, genişlemiş bölgesi, perdelerin dizi içerisindeki ağırlıkları gibi özellikler nicel veri haline getirilmiştir. Rast makamına ait nicel veri tablo grafiği aşağıdaki gibidir.



Şekil 3.1.7.1 Rast Makam Örnekleme Nicel Veri Tablo Grafiği

Şekil 3.1.7.1'e göre, rast makamı özelliklerini aşağıdaki gibi sıralamak mümkündür.

- Seyir karakteri inici-çıkıcı ve çıkıcıdır.
- Güçlüsü re-neva perdesidir.
- Her iki bölgeden de genişleme yapabilir ama çoğunlukla pes bölgeden genişler.
- Yeden fa 4 koma diyez-irak perdesidir.
- Güçlüden sonra en çok kullanılan perde sol-rast karar perdesidir. Karar perdesinin ardından sırası ile dizinin 3.derece sesi si-segâh, 4.derece do-çargâh, 2.derece la-dügâh, 6.derece mi-hüseyinî ve 7.derece fa-eviç perdelerinin sıralandığı ED'e göre görülmektedir.

Elde edilen nicel bulgular doğrultusunda Rast makamı, seyir karakteri bakımından nitel verilerle *farklılık* göstermektedir. Bilindiği gibi Rast makamı nitel olarak çıkıcı seyir karakterine sahiptir. 50 eserden alınan bulgular doğrultusunda Rast makamının re-neva güçlü perdesi (%22,923), sol-rast perdesine (%21,378) göre fazla kullanıldığı görülmektedir. %1,545'lik farkın araştırma kapsamında seçilen repertuardan kaynaklandığı düşünülmektedir. Bu farklılığın zemin-nakarât-meyan-nakarât kısımlarından oluşan TSM repertuarında

şarkı/türkü formundaki eserlerin içerisinde güçlü hâkimiyeti olması gerektiği düşünülebilir. %1,545 lik farklılığın rast makamının çıkıcı seyir karakterini etkilememesi gerektiği göz önünde bulundurulması gerektiği düşünülebilir. İnci-çıkıcı seyir karakterine sahip diğer makamlar göz önünde bulundurulduğu zaman karar sesi ve güçlü arasındaki yüzdelik fark daha fazla olduğu dikkate alınmalıdır. Dizinin karar sesi %21,378 ve güçlüsü %22,923 oranları birbirine çok yakın değerlerdir. Ayrıca diziyi oluşturan rast 5li ve rast 4lü arasındaki yoğunluklar dikkate alındığında, birinci bölge olan rast 5li de ezgi yoğunluğu ED'e göre saptanmıştır. Bu yoğunluktan dolayı rast makamı seyir karakteri için çoğunlukla çıkıcı demek doğru olacağı düşünülmektedir. Bulgular doğrultusunda Rast makamının seyir karakteri için **çıkıcı ve bazen de incicik** olduğu söylenebilir. Dizi içerisinde kullanılan perdelere göre makamın ağırlıklı dizisi aşağıdaki gibidir.



Şekil 3.1.7.2 Rast Makamı Ağırlıklı Dizisi

3.1.8. Sûzinâk Makamına Ait Bulgular ve Yorumlar

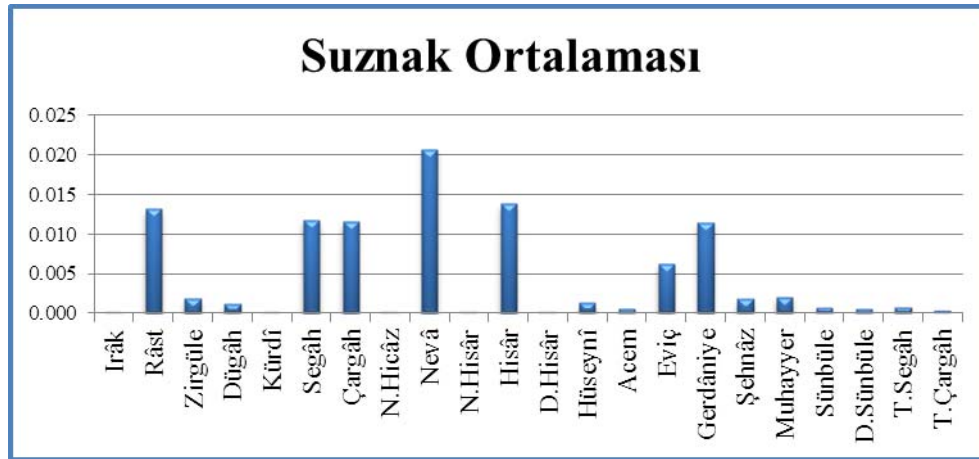
GTSM Sûzinâk makamında bulunan 497 repertuar içerisinde belirlenen ve 20 sözlü eserden elde edilen bulgular aşağıdaki gibidir.

Tablo 3.1.8.1 Sûzinâk Makam Örnekleme Nicel Veri Tablosu

Nota	Ks	Ks%	Sr	Sr%	ED	ED %	BED
Irâk	1	0,022	48	0,010	2304	0,004	0,000
Râst	268	5,791	44016	8,872	7229135,284	13,165	0,636
Zirgüle	176	3,803	13584	2,738	1048437,818	1,909	0,092
Dügâh	96	2,074	7776	1,567	629856	1,147	0,055
Kürdî	6	0,130	432	0,087	31104	0,057	0,003
Segâh	528	11,409	58512	11,794	6484193,455	11,808	0,570
Çargâh	693	14,974	66208	13,345	6325395,763	11,519	0,556
N.Hicâz	4	0,086	336	0,068	28224	0,051	0,002
Nevâ	947	20,462	103760	20,914	11368677,51	20,703	1,000
N.Hisâr	2	0,043	96	0,019	4608	0,008	0,000
Hisâr	694	14,996	72488	14,611	7571340,265	13,788	0,666
D.Hisâr	13	0,281	912	0,184	63980,30769	0,117	0,006

Hüseyinî	39	0,843	5280	1,064	714830,7692	1,302	0,063
Acem	58	1,253	4368	0,880	328955,5862	0,599	0,029
Eviç	411	8,881	37432	7,545	3409135,338	6,208	0,300
Gerdâniye	415	8,967	51072	10,294	6285178,757	11,446	0,553
Şehnâz	52	1,124	7200	1,451	996923,0769	1,815	0,088
Muhayyer	132	2,852	12072	2,433	1104039,273	2,011	0,097
Sümbüle	49	1,059	4344	0,876	385108,898	0,701	0,034
D.Sümbüle	14	0,303	2112	0,426	318610,2857	0,580	0,028
T.Segâh	15	0,324	2496	0,503	415334,4	0,756	0,037
T.Çargâh	15	0,324	1584	0,319	167270,4	0,305	0,015

Tablo 3.1.8.1'e göre, sûzinâk makamında seçilmiş 20 GTSM sözlü eserinden elde edilen bulgular doğrultusunda, Ks-Ks% ve Sr-Sr% oranları ile ED-ED% ve makamın güçlüsüne BED'e göre; makamın seyir karakteri, genişlemiş bölgesi, perdelerin dizi içerisindeki ağırlıkları gibi özellikler nicel veri haline getirilmiştir. Sûzinâk makamına ait nicel veri tablo grafiği aşağıdaki gibidir.



Şekil 3.1.8.1 Sûzinâk Makam Örnekleme Nicel Veri Tablo Grafiği

Şekil 3.1.8.1'e göre; sûzinâk makamı özelliklerini aşağıdaki gibi sıralamak mümkündür.

- Seyir karakteri inici-çıkıcıdır.
- Güçlüsü re-neva perdesidir.
- Kesinlikle tiz taraftan genişler.
- Yeden fa 4 koma diyez-irak perdesidir.
- Güçlüden sonra en çok kullanılan perde 3.derece sesi si-segâh perdesidir. Ardından sırası ile dizinin sol-rast karar perdesi, 4.derece do-çargâh, 2.derece la-dügâh, 6.derece mi-hüseyini ve 7.derece fa-eviç perdelerinin ED'e göre sıralandığı görülmektedir.

Elde edilen nicel bulgular doğrultusunda Sûzinâk makamı, nitel verilerle *paralellik* göstermektedir.

La-dügâh ve zirgüle perdelerindeki değerler dikkate alınacak olursa zirgüle perdesi seçilen eserler içerisinde ED% daha fazla olduğu için Zirgüleli Sûzinâk makamı ağırlıklı dizisi yazılmasının uygun olacağı düşünülmektedir. Dizi içerisinde kullanılan perdeler göre makamın ağırlıklı dizisi aşağıdaki gibidir.



Şekil 3.1.8.2 Sûzinâk Makamı Ağırlıklı Dizisi

3.1.9. Zâvil Makamına Ait Bulgular ve Yorumlar

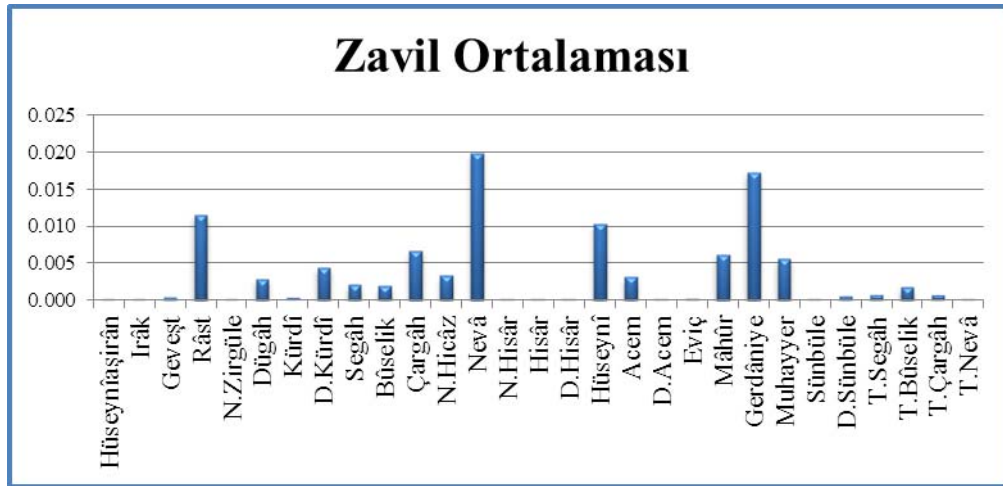
GTSM Zâvil makamında bulunan 78 repertuar içerisinde belirlenen ve 20 sözlü eserden elde edilen bulgular aşağıdaki gibidir.

Tablo 3.1.9.1 Zâvil Makam Örnekleme Nicel Veri Tablosu

Nota	Ks	Ks%	Sr	Sr%	ED	ED %	BED
Hüseynîaşirân	8	0,205	576	0,142	41472	0,095	0,005
Irâk	8	0,205	384	0,095	18432	0,042	0,002
Geveşt	44	1,130	2832	0,697	182277,8182	0,416	0,024
Râst	300	7,704	38928	9,582	5051297,28	11,515	0,666
N.Zirgüle	1	0,026	48	0,012	2304	0,005	0,000
Dügâh	254	6,523	17800	4,381	1247401,575	2,844	0,165
Kürdî	23	0,591	1776	0,437	137138,087	0,313	0,018
D.Kürdî	217	5,573	20424	5,027	1922303,115	4,382	0,254
Segâh	84	2,157	8768	2,158	915212,1905	2,086	0,121
Bûselik	90	2,311	8624	2,123	826370,8444	1,884	0,109
Çargâh	199	5,110	24144	5,943	2929310,231	6,678	0,386
N.Hicâz	247	6,343	18920	4,657	1449256,68	3,304	0,191
Nevâ	674	17,309	76664	18,870	8720131,893	19,879	1,151
N.Hisâr	10	0,257	736	0,181	54169,6	0,123	0,007
Hisâr	13	0,334	912	0,224	63980,30769	0,146	0,008
D.Hisâr	14	0,360	576	0,142	23698,28571	0,054	0,003
Hüseynî	465	11,941	45584	11,220	4468604,422	10,187	0,590
Acem	149	3,826	14256	3,509	1363983,463	3,109	0,180
D.Acem	2	0,051	192	0,047	18432	0,042	0,002

Eviç	26	0,668	1560	0,384	93600	0,213	0,012
Mâhûr	276	7,088	27336	6,728	2707452,522	6,172	0,357
Gerdâniye	483	12,404	60504	14,892	7579159,453	17,278	1,000
Muhayyer	196	5,033	21720	5,346	2406930,612	5,487	0,318
Sünbüle	8	0,205	624	0,154	48672	0,111	0,006
D.Sünbüle	4	0,103	960	0,236	230400	0,525	0,030
T.Segâh	17	0,437	2256	0,555	299384,4706	0,682	0,040
T.Büselik	48	1,233	6096	1,500	774192	1,765	0,102
T.Çargâh	28	0,719	2784	0,685	276809,1429	0,631	0,037
T.Nevâ	6	0,154	288	0,071	13824	0,032	0,002

Tablo 3.1.9.1'e göre, zâvil makamında seçilmiş 20 GTSM sözlü eserinden elde edilen bulgular doğrultusunda, Ks-Ks% ve Sr-Sr% oranları ile ED-ED% ve makamın güçlüsüne bağlı BED'e göre; makamın seyir karakteri, genişlemiş bölgesi, perdelerin dizi içerisindeki ağırlıkları gibi özellikler nicel veri haline getirilmiştir. Zâvil makamına ait nicel veri tablo grafiği aşağıdaki gibidir.



Şekil 3.1.9.1 Hicazkâr Makam Örnekleme Nicel Veri Tablo Grafiği

Şekil 3.1.9.1'e göre, zâvil makamı özelliklerini aşağıdaki gibi sıralamak mümkündür.

- Seyir karakteri inici ya da inici-çıkıcıdır.
- Güçlüsü sol-gerdaniye perdesidir fakat yapılan analize göre re-neva perdesinin yoğun olduğu görülmektedir. "Güçlüsü: Birinci derece güçlüsü gerdaniye perdesidir. İkinci derece güçlüsü neva perdesidir."(Yahya Kaçar, 2009, s.281).
- Her iki bölgeden de genişleme yapabilir ama çoğunlukla tiz bölgeden genişler.
- Yeden fa 4 koma diyez-irak perdesidir. Fa 5 koma diyez-geveşt perdesi ED yoğunluğu daha yoğun olması mâhûr makamından kaynaklandığı söylenebilir. Zâvil

makam seyrine göre tam karara gelinirken nikriz geçkisi ile karar etmesinden dolayı yeden fa 4 koma diyez-ıraq perdesi göz önünde bulundurulmuştur. Fakat zâvil makamı her zaman nikrizli tam karar yapmaz. Bazen de mâhur ile tam karar yapması da göz önünde bulundurulması gerekir.

- Re-neva perdesinden sonra en çok kullanılan perde tiz durak sol-gerdaniye perdesidir. Tiz durak perdesinin ardından sırası ile dizinin 1.derece karar perdesi sol-rast, 6.derece mi-hüseyni perdelerinin ED'e göre sıralandığı görülmektedir.

Elde edilen nicel bulgular doğrultusunda Zâvil makamı, güçlüsü ve seyir karakteri bakımından nitel verilerle *farklılık* göstermektedir. Yapılan makamsal analize göre; re-neva perdesinin sol-gerdaniye perdesinden daha yoğun çıkmıştır. Bilindiği gibi Zâvil makamı nitel olarak inici seyir karakterine sahiptir. 20 eserden alınan bulgular doğrultusunda Zâvil makamının seyir karakteri inici-çıkıcı olduğu görülmektedir. Dizinin tiz durak sesi %17,278 ve 5.derece re-neva perdesi %19,879 oranları ile birbirine yakın değerlerdir. 5.derece re-neva perdesi oranının daha yüksek çıkma sebebi olarak; mürekkeb(bileşik) makamdaki sol-rast perdesinde nikriz ve la-dügâh perdesindeki hicaz geçkilerinin güçlü perdesi re-neva perdesi olması ve mâhur makamının ikinci derece güçlüsü(çargah5+çargah4) olan re perdesindeki asma kalışların yoğunluğundan kaynaklandığı düşünülmektedir. Bulgular doğrultusunda Zâvil makamının seyir karakteri için inici ve çıkıcı-inici demek daha doğru olduğu düşünülmektedir.

Zâvil, mürekkeb(bileşik) makam karakteristik yapısı gösterdiği için Mâhur ve Nikriz makamlarının birleşmesi ile oluşmuştur. Zâvil makamı ED%'ne göre; ortalamasında makamın mürekkeb(bileşik) olduğu açıkça görülmektedir. Si, do ve fa perdelerindeki ses değişiklikleri makamın ağırlıklı dizisinde ayrı porteler halinde gösterilmiştir. Dizi içerisinde kullanılan perdelere göre makamın ağırlıklı dizisi aşağıdaki gibidir.

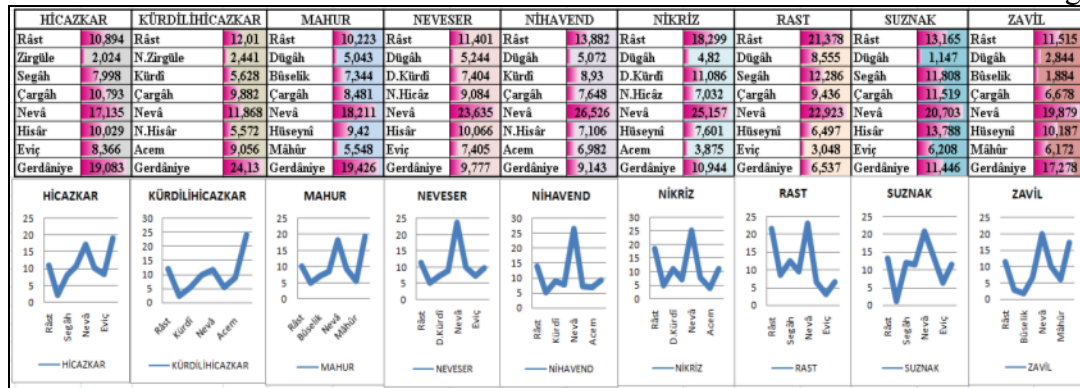


Şekil 3.1.9.2 Zâvil Makamı Ağırlıklı Dizisi

3.1.10. Örneklemeye Yönelik Genel Bulgular ve Yorumlar

I. Alt probleme yönelik, Hicazkâr, Kürdîlihiczakâr, Mâhur, Neveser, Nihavend, Nîkrîz, Rast, Sûzinâk ve Zâvil makamlarına ait genel nicel veriler; makamların donanım özellikleri göz önünde bulundurularak makam ana dizisi, örneklem için seçilen sözlü eserlerin perde ED% özelliğine göre gösterilmiştir. Örneklemeye ait makamların, makam dizisine göre genel nicel verileri ve bu verilere ait grafikleri aşağıdaki gibidir.

Tablo 3.1.10.1 Örneklemeye Ait Makamların Dizilerine Göre Nicel Veri Tablo Grafiği



Örneklemeye ait makamların, tüm perdelere göre ED% nicel verileri Tablo 3.10.2’de gösterilmiştir.

Sümbüllü, H. T., Albuz, A. (2011). Türk sanat müziği dizilerinin bilgisayar destekli makamsal analizi. *Uluslararası İnsan Bilimleri Dergisi* [Bağlantıda]. 8:1. Erişim: <http://www.insanbilimleri.com>

Tablo 3.1.10.2 Örnekleme Yönelik Makamların Tüm Perdelere Göre ED % Tablosu

HİCAZKÂR		KÜRDİLİHİCAZKÂR		MÂHUR		NEVESER		NİHAVEND		NİKRİZ		RAST		SÜZİNÂK		ZAVİL	
Nota	ED %	Nota	ED %	Nota	ED %	Nota	ED %	Nota	ED %	Nota	ED %	Nota	ED %	Nota	ED %	Nota	ED %
K.N.Hicâz		K.N.Hicâz		K.N.Hicâz		K.N.Hicâz	0,004	K.N.Hicâz		K.N.Hicâz		K.N.Hicâz		K.N.Hicâz		K.N.Hicâz	
Yegâh		Yegâh		Yegâh	0,161	Yegâh	0,116	Yegâh	0,655	Yegâh	0,162	Yegâh	1,079	Yegâh		Yegâh	
K.N.Hisâr		K.N.Hisâr	0,004	K.N.Hisâr		K.N.Hisâr		K.N.Hisâr	0,052	K.N.Hisâr		K.N.Hisâr	0,004	K.N.Hisâr		K.N.Hisâr	
K.Hisâr		K.Hisâr		K.Hisâr		K.Hisâr	0,013	K.Hisâr		K.Hisâr		K.Hisâr		K.Hisâr		K.Hisâr	
K.D.Hisâr		K.D.Hisâr	0,001	K.D.Hisâr		K.D.Hisâr		K.D.Hisâr		K.D.Hisâr	0,003	K.D.Hisâr		K.D.Hisâr		K.D.Hisâr	
Hüseynîaşîrân		Hüseynîaşîrân		Hüseynîaşîrân	0,304	Hüseynîaşîrân		Hüseynîaşîrân		Hüseynîaşîrân	0,03	Hüseynîaşîrân	0,582	Hüseynîaşîrân		Hüseynîaşîrân	0,095
Acemaşîrân		Acemaşîrân	0,794	Acemaşîrân		Acemaşîrân		Acemaşîrân	0,024	Acemaşîrân		Acemaşîrân	0,059	Acemaşîrân		Acemaşîrân	
Irâk	0,199	Irâk	0,034	Irâk		Irâk	1,085	Irâk	0,746	Irâk	0,629	Irâk	1,178	Irâk	0,004	Irâk	0,042
Geveşt		Geveşt		Geveşt	0,636	Geveşt		Geveşt		Geveşt		Geveşt		Geveşt		Geveşt	0,416
Râst	10,894	Râst	12,01	Râst	10,223	Râst	11,401	Râst	13,882	Râst	18,299	Râst	21,378	Râst	13,165	Râst	11,515
N.Zirgüle		N.Zirgüle	2,441	N.Zirgüle		N.Zirgüle		N.Zirgüle	0,001	N.Zirgüle		N.Zirgüle	0,024	N.Zirgüle		N.Zirgüle	0,005
Zirgüle	2,024	Zirgüle	0,037	Zirgüle		Zirgüle		Zirgüle		Zirgüle		Zirgüle	0,103	Zirgüle	1,909	Zirgüle	
D.Zirgüle		D.Zirgüle	0,096	D.Zirgüle		D.Zirgüle		D.Zirgüle		D.Zirgüle		D.Zirgüle		D.Zirgüle		D.Zirgüle	
Dügâh		Dügâh	0,134	Dügâh	5,043	Dügâh	5,244	Dügâh	5,072	Dügâh	4,82	Dügâh	8,555	Dügâh	1,147	Dügâh	2,844
Kürdî	0,101	Kürdî	5,628	Kürdî	0,157	Kürdî	0,123	Kürdî	8,93	Kürdî	0,105	Kürdî	0,362	Kürdî	0,057	Kürdî	0,313
D.Kürdî		D.Kürdî		D.Kürdî	0,02	D.Kürdî	7,404	D.Kürdî		D.Kürdî	11,086	D.Kürdî	0,238	D.Kürdî		D.Kürdî	4,382
Segâh	7,998	Segâh	0,233	Segâh	1,096	Segâh	0,019	Segâh	0,006	Segâh	1,455	Segâh	12,286	Segâh	11,808	Segâh	2,086
Büselik		Büselik	0,013	Büselik	7,344	Büselik	0,207	Büselik	0,095	Büselik	0,152	Büselik	0,1	Büselik		Büselik	1,884
Çargâh	10,793	Çargâh	9,882	Çargâh	8,481	Çargâh	2,414	Çargâh	7,648	Çargâh	2,695	Çargâh	9,436	Çargâh	11,519	Çargâh	6,678
N.Hicâz	0,123	N.Hicâz	0,017	N.Hicâz	0,423	N.Hicâz	9,084	N.Hicâz	0,419	N.Hicâz	7,032	N.Hicâz	0,493	N.Hicâz	0,051	N.Hicâz	3,304
Hicâz	0,216	Hicâz	0,095	Hicâz		Hicâz		Hicâz		Hicâz		Hicâz		Hicâz		Hicâz	
Nevâ	17,135	Nevâ	11,868	Nevâ	18,211	Nevâ	23,635	Nevâ	26,526	Nevâ	25,157	Nevâ	22,923	Nevâ	20,703	Nevâ	19,879
N.Hisâr	0,573	N.Hisâr	5,572	N.Hisâr		N.Hisâr	0,004	N.Hisâr	7,106	N.Hisâr	0,175	N.Hisâr	0,024	N.Hisâr	0,008	N.Hisâr	0,123
Hisâr	10,029	Hisâr	0,064	Hisâr	0,188	Hisâr	10,066	Hisâr	0,001	Hisâr	0,449	Hisâr	0,622	Hisâr	13,788	Hisâr	0,146
D.Hisâr	0,419	D.Hisâr	1,925	D.Hisâr	0,327	D.Hisâr	0,474	D.Hisâr	0,404	D.Hisâr	0,08	D.Hisâr	0,058	D.Hisâr	0,117	D.Hisâr	0,054
Hüseynî	0,57	Hüseynî	0,414	Hüseynî	9,42	Hüseynî	0,31	Hüseynî	0,048	Hüseynî	7,601	Hüseynî	6,497	Hüseynî	1,302	Hüseynî	10,187
Acem	3,138	Acem	9,056	Acem	1,176	Acem	3,525	Acem	6,982	Acem	3,875	Acem	1,764	Acem	0,599	Acem	3,109
D.Acem		D.Acem		D.Acem		D.Acem		D.Acem	0,013	D.Acem		D.Acem		D.Acem		D.Acem	0,042
Eviç	8,366	Eviç	0,571	Eviç	0,136	Eviç	7,405	Eviç	1,476	Eviç	2,494	Eviç	3,048	Eviç	6,208	Eviç	0,213
Mâhûr		Mâhûr	0,096	Mâhûr	5,548	Mâhûr	0,419	Mâhûr	0,185	Mâhûr	0,133	Mâhûr	0,164	Mâhûr		Mâhûr	6,172
D.Mâhûr		D.Mâhûr		D.Mâhûr		D.Mâhûr		D.Mâhûr	0,003	D.Mâhûr		D.Mâhûr		D.Mâhûr		D.Mâhûr	
Gerdâniye	19,083	Gerdâniye	24,13	Gerdâniye	19,426	Gerdâniye	9,777	Gerdâniye	9,143	Gerdâniye	10,944	Gerdâniye	6,537	Gerdâniye	11,446	Gerdâniye	17,278
N.Şehnâz	0,117	N.Şehnâz	4,712	N.Şehnâz	0,04	N.Şehnâz		N.Şehnâz	0,132	N.Şehnâz	0,018	N.Şehnâz	0,004	N.Şehnâz		N.Şehnâz	
Şehnâz	3,127	Şehnâz	0,372	Şehnâz		Şehnâz	0,013	Şehnâz	0,076	Şehnâz		Şehnâz		Şehnâz	1,815	Şehnâz	
D.Şehnâz		D.Şehnâz	0,241	D.Şehnâz		D.Şehnâz		D.Şehnâz	0,009	D.Şehnâz		D.Şehnâz		D.Şehnâz		D.Şehnâz	
Muhayyer	2,225	Muhayyer	1,372	Muhayyer	6,136	Muhayyer	4,67	Muhayyer	5,323	Muhayyer	1,956	Muhayyer	1,623	Muhayyer	2,011	Muhayyer	5,487
Sünbüle	1,202	Sünbüle	3,672	Sünbüle	0,244	Sünbüle	0,161	Sünbüle	4,203	Sünbüle	0,062	Sünbüle	0,125	Sünbüle	0,701	Sünbüle	0,111
D.Sünbüle	0,163	D.Sünbüle		D.Sünbüle		D.Sünbüle	1,689	D.Sünbüle		D.Sünbüle	0,326	D.Sünbüle		D.Sünbüle	0,580	D.Sünbüle	0,525
T.Segâh	0,875	T.Segâh	0,607	T.Segâh		T.Segâh	0,009	T.Segâh		T.Segâh	0,077	T.Segâh	0,359	T.Segâh	0,756	T.Segâh	0,682
T.Büselik	0,023	T.Büselik	0,047	T.Büselik	3,073	T.Büselik		T.Büselik		T.Büselik	0,023	T.Büselik	0,111	T.Büselik		T.Büselik	1,765
T.Çargâh	0,598	T.Çargâh	3,196	T.Çargâh	2,102	T.Çargâh	0,447	T.Çargâh	0,295	T.Çargâh	0,083	T.Çargâh	0,196	T.Çargâh	0,305	T.Çargâh	0,631
T.N.Hicâz		T.N.Hicâz	0,013	T.N.Hicâz		T.N.Hicâz	0,199	T.N.Hicâz	0,001	T.N.Hicâz	0,046	T.N.Hicâz		T.N.Hicâz		T.N.Hicâz	
T.Hicâz		T.Hicâz	0,004	T.Hicâz		T.Hicâz		T.Hicâz		T.Hicâz		T.Hicâz		T.Hicâz		T.Hicâz	
T.Nevâ	0,011	T.Nevâ	0,485	T.Nevâ	0,042	T.Nevâ	0,078	T.Nevâ	0,545	T.Nevâ	0,031	T.Nevâ	0,068	T.Nevâ		T.Nevâ	0,032
T.N.Hisâr		T.N.Hisâr	0,161	T.N.Hisâr		T.N.Hisâr	0,004	T.N.Hisâr		T.N.Hisâr		T.N.Hisâr		T.N.Hisâr		T.N.Hisâr	
T.Hüseynî		T.Hüseynî		T.Hüseynî	0,042	T.Hüseynî		T.Hüseynî		T.Hüseynî		T.Hüseynî		T.Hüseynî		T.Hüseynî	

3.2. II. Alt Probleme Yönelik Bulgular

Araştırmanın II. alt problemi, “Hicazkâr, Kürdîlihiczakâr, Mâhur, Neveser, Nihavend, Nikriz, Rast, Sûzinâk ve Zâvil makamlarından elde edilen nicel veriler ile nitel veriler arasında istatistiksel olarak pozitif ve anlamlı bir ilişki var mıdır?” sorusudur. Bu alt problemde örneklemden elde edilen bulgular doğrultusunda makamlar istatistiksel olarak karşılaştırılarak makamlardan elde edilen veriler arasında anlamlı bir ilişki olup olmadığı tespit edilmektedir.

Örnekleme ait makamların birbirleri arasındaki istatistiksel ilişkisi, Tablo 3.2.1’de gösterilmiştir. Makamlara yönelik genel tablo verildikten sonra her makamın diğer makamlar ile olan ilişkisine ait bulgular ve yorumlar yer almaktadır.

Tablo 3.2.1 Örnekleme Yönelik Makamlar Arasındaki Genel İlişki Tablosu

		Hicazkâr	Kürdîlihiczakâr	Mâhur	Neveser	Nihavend	Nikriz	Rast	Sûzinâk	Zâvil
Hicazkâr	Pearson Correlation	1	,728**	,758**	,746**	,618**	,692**	,723**	,920**	,760**
	Sig. (2-tailed)		,000	,000	,000	,004	,000	,000	,000	,000
	N	25	24	18	21	20	22	22	21	21
Kürdîlihiczakâr	Pearson Correlation	,728**	1	,710**	,501*	,691**	,603**	,499**	,505*	,719**
	Sig. (2-tailed)	,000		,000	,011	,000	,001	,007	,019	,000
	N	24	36	21	25	28	26	28	21	24
Mâhur	Pearson Correlation	,758**	,710**	1	,559**	,682**	,705**	,669**	,601*	,939**
	Sig. (2-tailed)	,000	,000		,008	,001	,000	,000	,014	,000
	N	18	21	26	21	21	24	24	16	23
Neveser	Pearson Correlation	,746**	,501*	,559**	1	,752**	,864**	,657**	,751**	,702**
	Sig. (2-tailed)	,000	,011	,008		,000	,000	,000	,000	,000
	N	21	25	21	30	24	26	24	21	24
Nihavend	Pearson Correlation	,618**	,691**	,682**	,752**	1	,827**	,759**	,597**	,730**
	Sig. (2-tailed)	,004	,000	,001	,000		,000	,000	,007	,000
	N	20	28	21	24	31	24	26	19	23
Nikriz	Pearson Correlation	,692**	,603**	,705**	,864**	,827**	1	,814**	,676**	,858**
	Sig. (2-tailed)	,000	,001	,000	,000	,000		,000	,001	,000
	N	22	26	24	26	24	30	27	20	26
Rast	Pearson Correlation	,723**	,499**	,669**	,657**	,759**	,814**	1	,783**	,740**
	Sig. (2-tailed)	,000	,007	,000	,000	,000	,000		,000	,000
	N	22	28	24	24	26	27	31	20	26
Sûzinâk	Pearson Correlation	,920**	,505*	,601*	,751**	,597**	,676**	,783**	1	,670**
	Sig. (2-tailed)	,000	,019	,014	,000	,007	,001	,000		,001
	N	21	21	16	21	19	20	20	22	20
Zâvil	Pearson Correlation	,760**	,719**	,939**	,702**	,730**	,858**	,740**	,670**	1
	Sig. (2-tailed)	,000	,000	,000	,000	,000	,000	,000	,001	
	N	21	24	23	24	23	26	26	20	29

** . Correlation is significant at the 0.01 level (2-tailed).

* . Correlation is significant at the 0.05 level (2-tailed).

Makamların birbirleri arasındaki ilişki tablosundan elde edilen genel veriler ve makamların diğer makamlarla olan ilişkileri alfabetik sıralamaya göre aşağıda açıklanmıştır.

Tablo 3.2.2 Hicazkâr Makamının Diğer Makamlar ile Arasındaki İlişki Tablosu

	Hicazkâr	Kürdîlihiczakâr	Mâhur	Neveser	Nihavend	Nikriz	Rast	Sûzinâk	Zâvil
Hicazkâr Pearson Correlation	1	,728**	,758**	,746**	,618**	,692**	,723**	,920**	,760**
Sig. (2-tailed)		,000	,000	,000	,004	,000	,000	,000	,000
N	25	24	18	21	20	22	22	21	21

** . Correlation is significant at the 0.01 level (2-tailed).

Hicazkâr makamı ile sûzinâk makamı ($r=0.920$, $p<.01$) arasında pozitif ve anlamlı bir ilişki bulunmaktadır. Determinasyon katsayısı ($r^2=0.85$) dikkate alındığında sûzinâk makamındaki toplam varyansın (değişkenliğin) %85'inin hicazkâr makamından kaynaklandığı söylenebilir. Nitel veri bakımından da hicazkâr ve sûzinâk makamlarının seyir karakteri haricinde -özellikle zirgüleli sûzinâk makamı göz önünde bulundurularak- birbirleri arasındaki dizi benzerlikleri nicel olarak tespit edildiği düşünülmektedir.

Tablo 3.2.3 Kürdîlihiczakâr Makamının Diğer Makamlar ile Arasındaki İlişki Tablosu

	Hicazkâr	Kürdîlihiczakâr	Mâhur	Neveser	Nihavend	Nikriz	Rast	Sûzinâk	Zâvil
Kürdîlihiczakâr Pearson Correlation	,728**	1	,710**	,501*	,691**	,603**	,499**	,505*	,719**
Sig. (2-tailed)	,000		,000	,011	,000	,001	,007	,019	,000
N	24	36	21	25	28	26	28	21	24

**Correlation is significant at the 0.01 level (2-tailed).

*. Correlation is significant at the 0.05 level (2-tailed).

Kürdîlihiczakâr makamı ile hicazkâr makamı ($r=0.728$, $p<.01$) arasında pozitif ve anlamlı bir ilişki bulunmaktadır. Determinasyon katsayısı ($r^2=0.53$) dikkate alındığında hicazkâr makamındaki toplam varyansın (değişkenliğin) %53'ünün Kürdîlihiczakâr makamından kaynaklandığı söylenebilir. Mürekkebe(bileşik) Kürdîlihiczakâr makamı, basit anlatım ile hicazkâr makamının kürdi geçkisi ile karar etmesinden oluştuğu bilinmektedir. Hicazkâr makamı ve kürdîlihiczakâr makamı arasındaki bu niteliğin nicel verilerle gösterildiği düşünülmektedir. N değerleri dikkate alındığında kürdîlihiczakâr 36 ve hicazkâr ise 24 perde ile ortaklık göstermiştir. Bu farklılığın sebebi ise mürekkebe kürdîlihiczakâr makamı içerisinde hicazkâr makamının yanı sıra arazbar makamının kullanılmasından ve re

neva perdesinde uşaklı, sol gerdaniyede uşak, saba ve buselikli asma kalıflar yapmasından kaynaklandığı düşünülmektedir.

Tablo 3.2.4 Mâhur Makamının Diğer Makamlar ile Arasındaki İlişki Tablosu

	Hicazkâr	Kürdîlihiczakâr	Mâhur	Neveser	Nihavend	Nikriz	Rast	Sûzinâk	Zâvil
Mâhur Pearson Correlation	,758**	,710**	1	,559**	,682**	,705**	,669**	,601*	,939**
Sig. (2-tailed)	,000	,000		,008	,001	,000	,000	,014	,000
N	18	21	26	21	21	24	24	16	23

**Correlation is significant at the 0.01 level (2-tailed).

*. Correlation is significant at the 0.05 level (2-tailed).

Mâhur makamı ile zâvil makamı ($r=0.939$, $p<.01$) arasında pozitif ve güçlü bir ilişki bulunmaktadır. Determinasyon katsayısı ($r^2=0.88$) dikkate alındığında mâhur makamındaki toplam varyansın (değişkenliğin) %88'nin zâvil makamından kaynaklandığı söylenebilir. İlişkinin yüksek çıkma nedeni ise zâvil makamı, mâhur makamı ile seyre başlar ve karara gelinceye kadar etkili olan makamın mâhur makamı olmasından kaynaklandığı düşünülmektedir.

Tablo 3.2.5 Neveser Makamının Diğer Makamlar ile Arasındaki İlişki Tablosu

	Hicazkâr	Kürdîlihiczakâr	Mâhur	Neveser	Nihavend	Nikriz	Rast	Sûzinâk	Zâvil
Neveser Pearson Correlation	,746**	,501*	,559**	1	,752**	,864**	,657**	,751**	,702**
Sig. (2-tailed)	,000	,011	,008		,000	,000	,000	,000	,000
N	21	25	21	30	24	26	24	21	24

** Correlation is significant at the 0.01 level (2-tailed).

*. Correlation is significant at the 0.05 level (2-tailed).

Neveser makamı ile nikriz makamı ($r=0.864$, $p<.01$) arasında pozitif ve güçlü bir ilişki bulunmaktadır. Determinasyon katsayısı ($r^2=0.75$) dikkate alındığında neveser makamındaki toplam varyansın (değişkenliğin) %75'inin nikriz makamından kaynaklandığı söylenebilir. Nikriz makamı ile korelasyonun yüksek çıkması neveser makamının nikriz 5 ve hicaz 4'lü den oluşmasından kaynaklandığı söylenebilir. Nikriz 5'li sayesinde neveser makamı ile nikriz makamı arasındaki ilişkinin yüksek korelasyon ve anlamlı olduğu görülmektedir.

Tablo 3.2.6 Nihavend Makamının Diğer Makamlar ile Arasındaki İlişki Tablosu

	Hicazkâr	Kürdilihicazkâr	Mâhur	Neveser	Nihavend	Nikriz	Rast	Sûzinâk	Zâvil
Nihavend Pearson Correlation	,618**	,691**	,682**	,752**	1	,827**	,759**	,597**	,730**
Sig. (2-tailed)	,004	,000	,001	,000		,000	,000	,007	,000
N	20	28	21	24	31	24	26	19	23

** . Correlation is significant at the 0.01 level (2-tailed).

Nihavend makamı ile nikriz makamı ($r=0.827$, $p<.01$) arasında pozitif ve anlamlı bir ilişki bulunmaktadır. Determinasyon katsayısı ($r^2=0.68$) dikkate alındığında nihavend makamındaki toplam varyansın (değişkenliğin) %68'inin nikriz makamından kaynaklandığı söylenebilir. Nikriz makamı ile korelasyonun yüksek çıkması nihavend makamı içerisinde nikriz 5'li kullanılarak neveser makamına geçki yapılmasından kaynaklandığı söylenebilir.

Tablo 3.2.7 Nikriz Makamının Diğer Makamlar ile Arasındaki İlişki Tablosu

	Hicazkâr	Kürdilihicazkâr	Mâhur	Neveser	Nihavend	Nikriz	Rast	Sûzinâk	Zâvil
Nikriz Pearson Correlation	,692**	,603**	,705**	,864**	,827**	1	,814**	,676**	,858**
Sig. (2-tailed)	,000	,001	,000	,000	,000		,000	,001	,000
N	22	26	24	26	24	30	27	20	26

** . Correlation is significant at the 0.01 level (2-tailed).

Nikriz makamı ile neveser ($r=0.864$, $p<.01$) ve zâvil ($r=0.858$, $p<.01$) makamları arasında pozitif ve anlamlı bir ilişki bulunmaktadır. Determinasyon katsayısı ($r^2=0.75$) dikkate alındığında neveser makamındaki toplam varyansın (değişkenliğin) %75'inin ve ($r^2=0.74$) dikkate alındığında zâvil makamındaki toplam varyansın (değişkenliğin) %74'ünün nikriz makamından kaynaklandığı söylenebilir. Nikriz makamının, neveser ve zâvil makamları ile aynı yönde anlamlı bir ilişki göstermesinin sebebi olarak, neveser ve zâvil makamlarında sol-rast(karar) perdesi üzerinde yapılan nikrizli tam kalıştan kaynaklandığı düşünülmektedir. N değerleri dikkate alındığında nikriz 30, neveser ve zâvil makamları ise 26 perde kullanarak makamlar arasında güçlü bir ilişki olduğu düşünülmektedir.

Tablo 3.2.8 Rast Makamının Diğer Makamlar ile Arasındaki İlişki Tablosu

	Hicazkâr	Kürdilihicazkâr	Mâhur	Neveser	Nihavend	Nikriz	Rast	Sûzinâk	Zâvil
Rast Pearson Correlation	,723**	,499**	,669**	,657**	,759**	,814**	1	,783**	,740**
Sig. (2-tailed)	,000	,007	,000	,000	,000	,000		,000	,000
N	22	28	24	24	26	27	31	20	26

** . Correlation is significant at the 0.01 level (2-tailed).

Rast makamı ile nikriz ($r=0.814$, $p<.01$) ve sûzinâk ($r=0.783$, $p<.01$) makamları arasında pozitif ve anlamlı bir ilişki bulunmaktadır. Determinasyon katsayısı ($r^2=0.66$) dikkate alındığında nikriz makamındaki toplam varyansın (değişkenliğin) %66'inin ve ($r^2=0.61$) dikkate alındığında sûzinâk makamındaki toplam varyansın (değişkenliğin) %61'ünün rast makamından kaynaklandığı söylenebilir. Sûzinâk makamı ile korelasyonun yüksek çıkması, basit sûzinâk makamındaki eserlerden kaynaklandığı düşünülmektedir. Nikriz makamı ile ilişkinin güçlü çıkmasının sebebi ise nikriz makamı ile rast makamının re perdesi üzerindeki rastlı ve buselikli yarım kalış yapma özelliklerinden kaynaklandığı düşünülmektedir.

Tablo 3.2.9 Sûzinâk Makamının Diğer Makamlar ile Arasındaki İlişki Tablosu

	Hicazkâr	Kürdilihicazkâr	Mâhur	Neveser	Nihavend	Nikriz	Rast	Sûzinâk	Zâvil
Sûzinâk Pearson Correlation	,920**	,505*	,601*	,751**	,597**	,676**	,783**	1	,670**
Sig. (2-tailed)	,000	,019	,014	,000	,007	,001	,000		,001
N	21	21	16	21	19	20	20	22	20

** . Correlation is significant at the 0.01 level (2-tailed).

* . Correlation is significant at the 0.05 level (2-tailed).

Sûzinâk makamı ile hicazkâr makamı ($r=0.920$, $p<.01$) arasında pozitif ve anlamlı bir ilişki bulunmaktadır. Determinasyon katsayısı ($r^2=0.85$) dikkate alındığında hicazkâr makamındaki toplam varyansın (değişkenliğin) %85'inin sûzinâk makamından kaynaklandığı söylenebilir. Nitel veri bakımından da hicazkâr ve sûzinâk makamlarının seyir karakteri ve geçi farklılıkları haricinde -özellikle zirgüleli sûzinâk makamı göz önünde bulundurularak- birbirleri arasındaki benzerliklerin nicel olarak tespit edildiği düşünülmektedir. Sûzinâk makamı ile rast makamı ($r=0.783$, $p<.01$) arasında pozitif ve anlamlı bir ilişki bulunmaktadır. Determinasyon katsayısı ($r^2=0.61$) dikkate alındığında rast makamındaki toplam varyansın (değişkenliğin) %61'inin sûzinâk makamından kaynaklandığı söylenebilir. Bu ilişkinin sebebi ise basit sûzinâk makamındaki repertuardan kaynaklandığı söylenebilir. Basit sûzinâk makamı ile rast makamı arasındaki farklılık güçlü re-neva perdesi üzerindeki hicaz 4'lü den

kaynaklanmasıdır. Zaman zaman rast makamı re-neva perdesindeki hicazlı asma kalışı göstererek basit sûzinâk makamına geçki yapmasından dolayı iki makam arasında ilişkinin anlamlı olduğu düşünülmektedir.

Tablo 3.2.10 Zâvil Makamının Diğer Makamlar ile Arasındaki İlişki Tablosu

	Hicazkâr	Kürdilihicazkâr	Mâhur	Neveser	Nihavend	Nikriz	Rast	Sûzinâk	Zâvil
Zâvil Pearson Correlation	,760**	,719**	,939**	,702**	,730**	,858**	,740**	,670**	1
Sig. (2-tailed)	,000	,000	,000	,000	,000	,000	,000	,001	
N	21	24	23	24	23	26	26	20	29

** Correlation is significant at the 0.01 level (2-tailed).

Zâvil makamı ile mâhur ($r=0.939$, $p<.01$) ve nikriz ($r=0.858$, $p<.01$) makamları arasında pozitif ve anlamlı bir ilişki bulunmaktadır. Determinasyon katsayısı ($r^2=0.88$) dikkate alındığında mâhur makamındaki toplam varyansın (değişkenliğin) %88'inin ve ($r^2=0.74$) dikkate alındığında nikriz makamındaki toplam varyansın (değişkenliğin) %74'ünün zâvil makamından kaynaklandığı söylenebilir. Mürekkeb (bileşik) makam niteliği taşıyan zâvil makamını oluşturan makamların, mâhur ve nikriz makamlarının olduğu nicel olarak tespit edildiği düşünülmektedir.

Sonuç olarak; Tablo 3.2.1 Örnekleme Yönelik Makamlar Arasındaki Genel İlişki Tablosu'na göre, nitel olarak anlatılan makamların, karar sesi, güçlüsü, asma kalışları ve makamların birbirleri ile yakınlık ilişkileri sonucu elde edilen nicel veriler arasında pozitif ve anlamlı bir ilişki görülmektedir. Dolayısıyla nicel veriler ile nitel verilerin **örtüştüğü** söylenebilir. Araştırma sonucuna göre; nicel veriler doğrultusunda, bilgisayar destekli makamsal analiz ile makamsal adlandırma yapılmasının mümkün olduğu görülmektedir.

4. Sonuçlar ve Öneriler

Bu bölümde, araştırma bulgularına ve yorumlarına dayalı olarak varılan sonuçlar ve bunlara bağlı olarak oluşturulan-geliştirilen öneriler yer almaktadır. Sonuçlar alt problem sırasına göre verilmiştir.

4.1. Sonuçlar

“Hicazkâr, Kürdîlihiczakâr, Mâhur, Neveser, Nihavend, Nikriz, Rast, Sûzinâk ve Zâvil makamlarından elde edilen nicel veriler ile nitel veriler arasında paralellik var mıdır?” sorusu ile tanımlanan birinci alt probleme yönelik sonuçlar, örneklemden elde edilen nicel veriler doğrultusunda alfabetik olarak makam sıralamasına göre aşağıdaki gibidir.

Hicazkâr, Kürdîlihiczakâr, Mâhur, Neveser, Nihavend, Nikriz, Rast, Sûzinâk ve Zâvil makamlarının veri analizi işlem basamaklarından elde edilen nicel veriler, makamsal nitel veriler ile karşılaştırılmış ve büyük ölçüde paralellik gösterdiği tespit edilmiştir.

✓ Hicazkâr, kürdîlihiczakâr ve mâhur makamları inici seyir karakterinde olup tiz bölgelerin ezgisel yoğunluğu daha ağırlıklı kullanılmıştır. Birinci derece güçlü perdeleri tiz durak olan sol-gerdaniye perdesidir. İkinci derece güçlü perdeleri ise dizinin 5li ve 4lü derecelerinin birleşme yeri olan re neva perdesidir. Nicel veriler doğrultusunda; inici seyir karakterine sahip makamların birinci derece güçlü sesi tiz durak (sol-gerdaniye) perdesi olduğu tespit edilmiştir.

✓ Neveser, nihavend, nikriz, sûzinâk makamları ise inici-çıkıcı seyir karakterinde olup dizinin orta bölgesindeki ezgi yoğunlukları daha ağırlıklıdır. Güçlü perdeleri, makam dizilerinin en etkin perdesi olan ve 5li ile 4lünün birleşme yeri olan re neva perdesidir. Nicel veriler doğrultusunda; inici-çıkıcı seyir karakterine sahip makamların güçlü sesi re-neva perdesi olduğu tespit edilmiştir.

✓ Çıkıcı seyir karakterine sahip rast makamı ile inici seyir karakterine sahip zâvil makamları için dizi içerisindeki etkinlik düzeyi en yüksek olan ses 5li ve 4lü'nün birleşme yeri olan re neva perdesi olmuştur. Rast makamında re neva perdesi ile karar sol perdesi arasında %0.8lik bir fark elde edilmiştir. Re-neva perdesi ED%'i yüksek olmasına rağmen, rast makamının ezgisel yoğunluğu karar perdesi ile güçlü re-neva perdesi civarındadır. Bu yoğunluktan dolayı rast makamı seyir karakterinin çıkıcı bazen de inici-çıkıcı olduğu söylenebilir. Zâvil makamında ise re-neva perdesi, sol-gerdaniye perdesinden daha yoğun olduğu sonucuna ulaşılmıştır. Tiz durak sol-gerdaniye perdesi ile re-neva perdesi arasında %2.8lik farklılık elde edilmiştir. Zâvil makamında nikriz makamının etkisi ile dizinin ikinci derece güçlü olan re neva perdesi daha etkin sonucuna ulaşılmıştır. Re-neva perdesi ED%'i yüksek olmasına rağmen, zâvil makamının ezgisel yoğunluğu orta bölgelerdeki re-neva ve tiz

durak sol-gerdaniye perdesi civarındadır. Bu yoğunluktan dolayı zâvil makamı seyir karakterinin inici bazen de inici-çıkıcı olduğu söylenebilir.

✓ Genişlemiş bölge bakımından; sûzinâk makamı hariç bütün makamlar tiz bölgeden tiz neva(re) perdesine kadar genişleme göstermiş, sûzinâk makamı ise tiz çargâh(do) perdesine kadar genişleme gösterdiği tespit edilmiştir.

✓ Hicazkâr, sûzinâk ve zâvil makamları kesinlikle pes taraftan genişlemediği görülmüştür. Örnekleme oluşturan diğer kürdîlihiczakâr, mâhur, neveser, nihavend ve nikriz makamları ise her iki bölgeden fakat çoğunlukla tiz bölgeden genişleme gösterdikleri sonucuna ulaşılmıştır.

✓ Rast makamı ise her iki bölgeden de genişleme yapmasına rağmen pes bölgedeki perdelerin ED% yoğunluğunun tiz bölgedeki ED% yoğunluğuna oranından daha yüksek olmasından dolayı çoğunlukla pes bölgeden genişleme yaptığı söylenebilir.

Araştırmanın ikinci alt problemi, “Hicazkâr, Kürdîlihiczakâr, Mâhur, Neveser, Nihavend, Nikriz, Rast, Sûzinâk ve Zâvil makamlarından elde edilen nicel veriler ile nitel veriler arasında istatistiksel olarak pozitif ve anlamlı bir ilişki var mıdır?” sorusu ile tanımlanır. Araştırmanın örneklem gurubundan elde edilen nicel veriler, makamlar arasında pozitif ve anlamlı ilişki olduğu sonucuna ulaşılmıştır. Nicel verilerden elde edilen sonuçlar aşağıdaki gibidir.

Makamların diğer makamlarla olan pozitif yönde anlamlı bir ilişki oluşturmaları bakımından;

✓ $r^2=0.85$ varyans ile hicazkâr ve sûzinâk ($r=0.920$, $p<.01$) makamları arasında pozitif ve anlamlı bir ilişki bulunmaktadır. Nitel veri bakımından da hicazkâr ve sûzinâk makamlarının seyir karakteri -zirgüleli sûzinâk makamı göz önünde bulundurularak- birbirleri arasındaki benzerliklerin nicel olarak tespit edildiği sonucuna ulaşılmıştır. Bilindiği gibi her iki makam da zirgüleli hicaz makamı şeddidir.

✓ $r^2=0.88$ varyans ile mâhur ve zâvil ($r=0.939$, $p<.01$) makamları arasında çok güçlü, pozitif ve anlamlı ilişki olduğu tespit edilmiştir. İlişkinin yüksek çıkma nedeni ise zâvil makamı içerisinde mâhur makamının etkin olmasıdır. Bilindiği gibi zâvil makamı, mâhur ve nikriz makamlarının birleşmesinden oluşmuştur. Zâvil makamı seyrinde, karara

gelinceye kadar etkili olan makamın mâhûr makamı olduğu sonucuna nicel veriler doğrultusunda ulaşılmıştır.

“Zâvil Makam Seyri: İnicidir. Mâhûr makamı seyir özelliklerine göre seyre başlanır. Mâhûr makamınaait güçlü ve asma karar perdelerinde kalışlar yapılır. Karar yaklaşınca seyrin sonunda Nikriz makamıyla tam karar verilir.” (Yahya Kaçar, 2009, s.282).

✓ $r^2=0.61$ varyans ile rast ve sûzinâk ($r=0.783$, $p<.01$) makamları arasında pozitif ve anlamlı bir ilişki bulunmaktadır. Sûzinâk makamı ile ilişkinin yüksek çıkması, rast 5li ve hicaz 4lü den oluşan basit sûzinâk makamındaki rast 5li den kaynaklandığı tespit edilmiştir.

“Basit Sûzinâk Makamın Seyri: İnici-çıkıcıdır. Güçlüsü Nevâ perdesi civarından seyre başlanır. Dizi seslerinde karışık gezindikten sonra Nevâ perdesinde Hicaz beşlisi ile sesleri kullanarak yarım karar yapılır. Genişleme bölgeleri kullanarak ve gerekli asma kararlar yapılarak Rast perdesinde Rast beşlisi sesleriyle yedensiz kalınır.” (Yahya Kaçar, 2009, s.104).

✓ Nikriz, neveser ve zâvil arasında güçlü bir ilişki bulunduğu sonucuna ulaşılmıştır. Bu makamların öncelikli olarak birbirleri arasında makamsal geçki yaptıkları sonucuna ulaşılmıştır.

✓ $r^2=0.75$ varyans ile neveser ve nikriz ($r=0.864$, $p<.01$) makamları arasında pozitif ve anlamlı bir ilişki bulunmaktadır. Nikriz makamı ile ilişkinin yüksek çıkması neveser makamının nikriz 5 ve hicaz 4’lü den oluşmasından kaynaklandığı görülmektedir. Nikriz 5’li sayesinde neveser makamı ile nikriz makamı arasındaki ilişkinin diğer makamlara göre güçlü olduğu sonucuna ulaşılmıştır.

✓ $r^2=0.53$ varyans ile kürdîlihiczâr ve hicazkâr ($r=0.728$, $p<.01$) makamları arasında pozitif ve anlamlı bir ilişki bulunmaktadır. Bu makamlar arasındaki makamsal geçkilerin daha yoğun olduğu sonucu görülmektedir.

✓ Örneklemeden elde edilen nicel veriler doğrultusunda, makamlar arasında yakınlık ilişkisi olduğu görülmektedir. Yakınlık ilişkisi olan makamlar arasında geçki kolaylıkla sağlandığı sonucuna nicel veriler ile ulaşılmıştır. Yakınlık ilişkisi olan makamlar aşağıdaki gibidir.

Hicazkâr-Zirgüleli Sûzinâk (Zirgüleli Hicaz Şeddi olan makamlar)
 Mâhur-Zâvil (Zâvil=Mâhur+Nikriz)
 Rast-Basit Sûzinâk (Rast 5li ile Karar)
 Nikriz-Neveser-Zâvil (Nikriz 5li ile Karar)
 Nihavend
 Kürdîlihiczakâr

✓ Araştırma sonucuna göre; nicel veriler doğrultusunda, bilgisayar destekli makamsal analiz ile makamsal adlandırma yapılmasının mümkün olduğu görülmektedir.

4.2. Öneriler

Bu araştırma, GTSM nazariyatına/teorisine yönelik nitel veriler ile nicel verileri karşılaştırmak için yapılmıştır. Nicel veriler sayesinde gerek GTSM eğitiminde gerekse uygulamada nitel olarak anlatılan bilgilerin sağlaması yapılarak doğruluğu kanıtlanmaya çalışılmıştır.

Bu makamsal analiz yönteminin diğer makamlar için uygulanması önerilmektedir.

Yapılan makamsal analiz ile makamı tam olarak kestirilemeyen eserlerin, hangi makama daha iyi uyduğunu belirlemede kullanılabileceği önerilir.

Ayrıca, bilgisayar ve istatistiksel yöntemler kullanarak GTSM nazariyatı konularına yönelik bilimsel araştırmaların yapılması da önerilir.

Kaynaklar

Gazimihal, M. R. (1961). *Musiki Sözlüğü*. İstanbul: Milli Eğitim Basımevi

Karaelma, B. (2008). *Makamsal İşitmede Algısal Perde Hiyerarşisinin Dinleyicilerin Eğitim Düzeyleriyle İlişkisi*, Gazi Üniversitesi Eğitim Bilimler Enstitüsü (Yayınlanmamış Doktora Tezi), Ankara

Karasar, N. (2005). *Bilimsel Araştırma Yöntemi*, Ankara: Nobel Yayın Dağıtım.

Özkan, İ. H. (1994). *Türk Musikisi Nazariyatı ve Usulleri Kudüm Velveleleri*, İstanbul: Ötüken Neşriyat.

Öztuna, Y. (2000). *Türk Musikisi Kavram ve Terimleri Ansiklopedisi*, Ankara: Atatürk Kültür Merkezi Başkanlığı Yayınları.

Sümbüllü, H. T., Albuz, A. (2011). Türk sanat müziği dizilerinin bilgisayar destekli makamsal analizi. *Uluslararası İnsan Bilimleri Dergisi* [Bağlantıda]. 8:1. Erişim: <http://www.insanbilimleri.com>

Sümbüllü, H.T. (2009). *Sol Kararlı Türk Halk Müziği Dizilerinin Makamsal Analizi Ve Adlandırılmasına Yönelik Bir Model Önerisi*, Gazi Üniversitesi Eğitim Bilimler Enstitüsü (Yayınlanmamış Doktora Tezi), Ankara

Tanrıkorur, C. (2001), *Osmanlı Dönemi Türk Mûsikîsi*. İstanbul: Dergâh Yayınları.

TDK. (2005), *Türkçe Sözlük*. (10. Baskı). Ankara: Türk Dil Kurumu Yayınları

TRT TSM Sözlü Eserler Repertuarı Kitabı ve Nota Arşivi

Yahya Kaçar, Gülçin. (2009). *Türk Mûsikîsi Rehberi*. Ankara: Maya Akademi

Zeren, A. (2003), *Müzik Sorunlarımız Üzerine Araştırmalar*. İstanbul: Pan Yayıncılık.

EK I: TRT TSM ŞARKI/TÜRKÜ FORMUNDAKİ ÖRNEKLEM GURUBU ESERLERİ

REP	ESERİN ADI	SÖZ YAZARI	MAKAM	FORM	USÛL	BESTEKÂR
2	A BENİM MOR ÇİÇEĞİM SEN DOLDUR BEN İÇEYİM		Sûznâk	Şarkı	Oynak	
19	ACI SONSUZ YARALAR YÜZBİNİ AŞKIN YÜREĞİM	Mehmet Türan Yarar	Mâhûr	Şarkı	Aksak	Oğuz Şenler
21	ACIYOR ELLEME KALBİMDE YARANDIR KANAYAN	Nâhit Hilmi Özeren	Neveser	Şarkı	Aksak	Yektâ Akıncı
25	AÇILAN BİR GÜL GİBİ GİR KALBE GÖNÜL GİBİ	Drama'lı Hasan Hasgüler	Rast	Şarkı	Nim Sofyan	Drama'lı Hasan Hasgüler
32	AÇILDI EZHÂR-I BAHAR ÇİÇEKLERİ PEK SEVERİM		Rast	Şarkı	Semâî	
45	AÇIL EY GONCE-İ SAD-BERG YARAŞIR		Hicazkâr	Şarkı	Aksak	Hacı Arif Bey
53	AÇMAM AÇAMAM SÖYLEYEMEM ÇÜNKİ DERİNDE	Ahmet Refik Altınay	Kürdîli Hicazkâr	Şarkı	Semâî	Lem'i Atlı
60	AÇ SİNENİ MEHTÂBA BEDEL ÇAMLAR İÇİNDE	Şeref Güzelyazıcı	Kürdîli Hicazkâr	Şarkı	Sofyan	Amir Ateş
62	AÇTI FİRKAT YÂRELER DİLDE PERİ		Nihâvend	Şarkı	Türk Aksağı	Giriftzen Asım Bey
95	AFVEYLE SUÇUM EY GÜL-İ TER BAŞIMA KAKMA	Enderûnî Vâstîf	Rast	Şarkı	Curcuna	Refik Fersan
118	AĞLAMAKLA İNLEMEKLE ÖMRÜM GELİP GEÇİYOR	Sâdi Hoşses	Nihâvend	Şarkı	Düyek	Sâdi Hoşses
142	AĞLATIP KÜSTÜRECEKSEN BOYNUMU BÜKTÜRECEKSEN	Sâlih Korkmaz	Hicazkâr	Şarkı	Düyek	Alâeddin Şensoy
169	AH CÂNÂ FİRKATINLE SİNEMİ BEN DAĞLARIM		Nihâvend	Şarkı	Ağır Aksak	Tatyos Efendi
171	AH EDEN KİMDİR BU SAAT KUYTUDA	Fâruk Nâfiz Çamlıbel	Kürdîli Hicazkâr	Şarkı	Devr-i Hindî	Cevdet Çağla
216	AHTERİ DÜŞKÜN GARİB-İ ÂŞIK-I ÂVÂREYİM	Mehmet Sâdi Bey	Nihâvend	Şarkı	Ağır Aksak	Hacı Arif Bey
225	AH Ü EFGÂNİM CEFÂCÛ YÂRE HİÇ KÂR ETMEDİ		Hicazkâr	Şarkı	Ağır Aksak	Hacı Arif Bey
228	AH Ü ZÂR-I AŞKA UYMUŞ KÂM-YÂB OLMUŞ GÖNÜL		Mâhûr	Şarkı	Devr-i Hindî	Fehmi Tokay
234	AKDENİZ'DE PARLAYAN BİR İNCİSİN ALANYA (ALANYA)	Arif Rüştü Görgün	Mâhûr	Şarkı	Aksak	Süleyman Erguner Selânik'li Ahmet Efendi
236	AKİBET GİTTİ ELİMDEN GÖNLÜMÜN BİR TÂNESİ		Hicazkâr	Şarkı	Ağır Aksak	
266	AKŞAM GÜNEŞİ KALKMALI SAÇLARA GÜLLER TAKMALI	Osman Nihat Akın	Kürdîli Hicazkâr	Şarkı	Curcuna	Osman Nihat Akın
292	AKŞAM OLUR GÜNEŞ GİDER ŞİMDİ BURADAN	Abdülhamit Ziyâeddin Pş.	Hicazkâr	Şarkı	Aksak	Nikoğos Ağa
302	AKŞAM YİNE GÖLGENLE SABAH ETTİ BU GÖNLÜM	Cemâlî Nâbedit	Kürdîli Hicazkâr	Şarkı	Serbest- Düyek	Selâhattin Pınar
311	ALAMAM DOĞRUSU DEST-İ EMELE	Hakkı Sühâ Gezgin	Mâhûr	Şarkı	Aksak	Şerif İçli
317	ALDANDI GÖNLÜM VA'D-İ VİSÂLE		Mâhûr	Şarkı	Aksak	
355	ALEMİ GÜLZÂR EDERDİM KÂDİR OLSAYDIM EĞER	Neveser Kökdeş	Hicazkâr	Şarkı	Curcuna	Neveser Kökdeş
372	AL GÜLÜN DALINDA DİKEN VAR DİYE	Yalçın Benlican	Mâhûr	Şarkı	Yürük Semâî	Alâeddin Pakyüz
386	ALMAK DİLERSEN BU DİL-RÜBÂYI	Ahmet Fevzi Bey (Muâllim)	Rast	Şarkı	Sofyan	Rif'at Bey
395	ALSAM ADA'NIN DİLBERİNİ ÇAMLARA GİTSEM	Yesâri Asım Arsoy	Nihâvend	Şarkı	Aksak	Yesâri Asım Arsoy
408	AL YANINA BİR DİL-NEVÂZ		Mâhûr	Şarkı	Evfer	Dellalzâde
424	AMAN EY GONCE-İ NEVRES-NİHÂLİM		Nihâvend	Şarkı	Sofyan	Rif'at Bey
457	ANDIKÇA SENİN İSMİNİ DİL SIZLADI DURDU	Muzaffer Hanım	Kürdîli Hicazkâr	Şarkı	Türk Aksağı	Bîmen Şen
476	ANLATAMAM BU AŞKIN HİKÂYESİ DERİNDİR		Nihâvend	Şarkı	Curcuna	Mustafa Çağlar
512	ARİFEM AHKÂM-I SEVDÂDAN ŞİKÂYET EYLEMEM	Hacı Ârif Bey	Kürdîli Hicazkâr	Şarkı	Düyek	Hacı Ârif Bey
529	ARTIK NE SİYAH GÖZLERİNİN GÖLGESİ KALDI	Fâruk Nâfiz Çamlıbel	Kürdîli Hicazkâr	Şarkı	Sengin Semâî	Artaki Candan
593	ÂŞIKIN SERMÂYESİ FERYÂD İMİŞ		Hicazkâr	Şarkı	Düyek	Ali Bey (Enderûnî)

631	AŞKA GÖNÜL VERMEM AŞKA İNANMAM (UNUT SEVME BENİ)	Bâki Çallıoğlu	Nihâvend	Şarkı	Düyek	Bâki Çallıoğlu
647	AŞK BÖYLE DİR AŞK BÖYLE DİR AŞIKI SEVDÂ SÖYLETİR		Nihâvend	Fantezi	Sofyan	Sadettin Kaynak
REP	ESERİN ADI	SÖZ YAZARI	MAKAM	FORM	USÛL	BESTEKÂR
648	AŞK BU DEĞİL YAPMA GÜZEL	Rüştü Şardağ	Nihâvend	Şarkı	Curcuna	Avni Anıl
651	AŞK DEDİK ATILDIK BİR KEZ DERİNLERİNE	Necdet Varol	Kürdîli Hicazkâr	Şarkı	Düyek	Necdet Varol
661	AŞKIM BAHARDI ÜMİTLER VARDI (KIRIK KALP)	Yıldırım Gürses	Nihâvend	Şarkı	Sofyan	Yıldırım Gürses
691	AŞKINA TUTULDU GÖNLÜM HARÂB OLDU	Muzaffer İlkar	Kürdîli Hicazkâr	Şarkı	Aksak	Muzaffer İlkar
747	AŞKINLA YANAN GÖNLÜME BÜSENLE ŞİFÂ SUN	Zekâî Cankardeş	Kürdîli Hicazkâr	Şarkı	Türk Aksağı	Selâhattin Pınar
784	AŞK NEDİR NASILDIR BİLEN VAR MI	İlham Behlül Pektaş	Nihâvend	Şarkı	Düyek	Avni Anıl
788	AŞK ODUNA YANDI GÖNÜL	Cengizhan Altıntaş	Rast	Şarkı	Düyek	Ali Şenozan
807	ATEŞ-İ AŞKIN DİLE ETTİ ESER		Kürdîli Hicazkâr	Şarkı	Ağır Aksak	Bîmen Şen
859	AY DALGALANIRKEN SULARIN OYNAK İZİNDE	Vecdi Bingöl	Kürdîli Hicazkâr	Şarkı	Türk Aksağı	Artaki Candan
871	AY İŞİR İPLİK İPLİK GÖKTEN SEVDA DÖKÜLÜR	Şâhin Çandır	Nikrîz	Şarkı	Sofyan	Fethi Karamahmudoğlu
878	AYLARDIR GÜL YÜZÜNÜ GÖREMEZ OLDUM SENİN	Erol Sayan	Sûznâk	Şarkı	Düyek	Erol Sayan
892	AYRILDI GÖNÜL ŞİMDİ YİNE BİR TEK EŞİNDEN	Badî Nedim	Nihâvend	Y.S.	Yürük Semâî	Zeki Duygulu
905	AYRILIK DÜŞTÜ DİL-İ NÂLÂNIMA		Zâvil	Şarkı	Aksak	Hacı Fâik Bey
952	BAĞA GİRDİM KAMIŞA SU NE YAPSIN YANMIŞA		Kürdîli Hicazkâr	Şarkı	Sofyan	Manok Ağa
994	BAHAR ÇİÇEK ÇİÇEK GELİNCE GÜZEL	Mehmet Erbulan	Kürdîli Hicazkâr	Şarkı	Aksak	Zekâî Tunca
1002	BAHAR ERDİ YEŞİLENDİ ÇEMENLER		Neveser	Şarkı	Curcuna	Hacı Arif Bey
1011	BAHAR GELDİ GÜL AÇILDI RÜHUMA NEŞ'E SAÇILDI (ADA'LI KIZ)	Teoman Alpay	Nihâvend	Şarkı	Semâî	Teoman Alpay
1012	BAHAR GELDİ GÜL AÇILDI AŞKA GELDİ BÜLBÜL ŞİMDİ	Muhlis Sabahattin Ezgi	Hicazkâr	Şarkı	Curcuna	Muhlis Sabahattin Ezgi
1062	BAHÇEMİZDEN GEÇTİ ARTIK İLKBAHAR	Turgut Çelik	Nikrîz	Şarkı	Müsemmen	İsmail Hakkı Fencioğlu
1064	BAHÇENDE AÇILMIŞ SANA GÜLLER SENİ OKŞAR	Hikmet Münir Ebcioğlu	Rast	Şarkı	Curcuna	Muzaffer İlkar
1072	BAHÇEYE BAR DİYEMEM AYVAYA NAR DİYEMEM		Zâvil	Türkü	Aksak	
1089	BÂİS FIGAN Ü NÂLEME AŞK İPTİLÂSIDIR	Rahmi Bey	Kürdîli Hicazkâr	Şarkı	Yürük Semâî	Hacı Arif Bey
1091	BÂİS OLDU ÇEŞM-İ MESTİN ÂŞIKIN BERBÂDINA		Neveser	Şarkı	Ağır Aksak	Akın Özkan
1122	BAKIŞLARI UMUTLU BÂZİ GÜNLER BULUTLU	Melike Arıt	Rast	Şarkı	Düyek	Amir Ateş
1136	BAKMIYOR ÇEŞM-İ SİYAH FERYÂDE	Mehmet Sâdi Bey	Nihâvend	Şarkı	Aksak	Hacı Arif Bey
1139	BAKMIYOR ÜFTÂDE-İ NÂ-ŞÂDINA		Hicazkâr	Şarkı	Devr-i Hindî	Kemânî Bülbülü Sâlih Efendi
1151	BAKTIKCA GÖLGEME YÂDİGÂR DİYE	Halid Lem'i Atlı	Kürdîli Hicazkâr	Şarkı	Düyek	Alâeddin Yavaşca
1185	BANA BİR ZÂLİMİ LEYLÂ DİYE SEVDİRDİ FELEK	Fâruk Şükrü Yersel	Nihâvend	Şarkı	Aksak	Cevdet Çağla
1224	BAHARDA BİR YOL DOLAŞIP ÇİÇEK ÇİÇEK SORMA BENİ	Fethi Karamahmudoğlu	Mâhûr	Fantezi	Frenkçin	Fethi Karamahmudoğlu
1229	BAŞKA SÖZ SÖYLEMEM AŞKTAN YANA BEN	Bâki Süha Ediboğlu	Kürdîli Hicazkâr	Şarkı	Düyek	Alâeddin Yavaşca
1233	BAŞLADIN AĞYÂR İLE ÜNSİYYETE	Sermet Efendi	Sûznâk	Şarkı	Devr-i Hindî	Hacı Arif Bey
1262	BEKLEDİM DE GELMEDİN SEVDİĞİMİ BİLMEDİN	Yesârî Asım Arsoy	Nihâvend	Şarkı	Semâî	Yesârî Asım Arsoy
1290	BELKİ BİR SABAH GELECEKSİN LÂKİN VAKİT GEÇMİŞ OLACAK	Şekip Ayhan Özışık	Rast	Şarkı	Düyek	Şekip Ayhan Özışık
1299	BEN ÂŞIK OLDUM BİR GÜLE		Nihâvend	Şarkı	Aksak Semâî	Tanbûri Ali Efendi
1367	BEN ESİR-İ ZÜLFÜNÜM Bİ-İŞTİBÂH		Kürdîli Hicazkâr	Şarkı	Müsemmen	Selânik'li Ahmet Efendi
1379	BEN GÜZELE GÜZEL DEMEM GÜZEL BENİM OLMAYINCA	Karacaoğlan Ümit Yaşar Oğuzcan	Mâhûr	Şarkı	Düyek	Sadettin Kaynak
1426	BENİ KÖR KUYULARDA MERDİVENSİZ BIRAKTIN		Kürdîli Hicazkâr	Şarkı	Düyek	Münir Nürettin Selçuk

1435	BENİM EY MİHR-İ ENVER HER NE VÂRİM VARSA SENDENDİR		Kürdili Hicazkâr	A.S.	Aksak Semâi	Muâllim İsmail Hakkı Bey
1440	BENİM GÖNLÜM SARHOŞTUR YILDIZLARIN ALTINDA	Ömer Bedrettin Uşaklı	Nihâvend	Fantezi	Nim Sofyan	Kaptanzâde Ali Rızâ Bey
REP	ESERİN ADI	SÖZ YAZARI	MAKAM	FORM	USÛL	BESTEKÂR
1445	BENİM HÂLİM YAMANDIR İŞİM ÂH Ü FİGANDIR		Kürdili Hicazkâr	Şarkı	Curcuna	Hacı Fâik Bey
1454	BENİM NAZLI BÛLBÛLÛM		Mâhûr	Şarkı	Semâi	Muâllim İsmail Hakkı Bey
1455	BENİM OLSAN SENİ BİR GÛL GİBİ KOKLAR SARARIM (YASEMEN)	Sâdettin Kaynak	Rast	Şarkı	Sofyan	Sadettin Kaynak
1467	BENİM YÂREM GİBİ YÂRE BULUNMAZ		Sûznâk	Şarkı	Curcuna	Lâtif Efendi
1548	BEN YAĞMUR BEN GÜNEŞ BEN SEVGİ SELİ SAĞNAK SAĞNAK	Aylin Uçanlar	Kürdili Hicazkâr	Şarkı	Semâi	Avni Anıl
1550	BEN YARALI CEYLÂNIM YARALI CEYLÂN	Zeki Duygulu	Rast	Şarkı	Yürük Semâi	Zeki Duygulu
1560	BERDÂR OLALI ZÛLFÛNE YÂR FİKR Ü HAYÂLİM		Kürdili Hicazkâr	Şarkı	Yürük Semâi	Hacı Arif Bey
1660	BİLYORSUN BİR ZAMANLAR SENİ NE ÇOK SEVİYORDUM	Alâeddin Şensoy	Nihâvend	Şarkı	Semâi	Alâeddin Şensoy
1668	BİLMEDİM HİCRÂNIMI DİNDİRMEYİ		Rast	Şarkı	Aksak	Nûri Halil Poyraz
1693	BİLMEM Kİ NEDENDİR BANA SEN HOR BAKIYORSUN		Rast	Şarkı	Sengin Semâi	Selânik'li Ahmet Efendi
1733	BİN CÂN İLE SEVDİM SENİ		Rast	Şarkı	Aksak	Tanbûri Osman Bey(Büyük)
1773	BİR ALEV YAĞMURUDUR GÖZLERİNİN HER BAKIŞI		Rast	Şarkı	Aksak	Refik Fersan
1782	BİRAZ KÛL BİRAZ DUMAN O BENİM İŞTE	Ümit Yaşar Oğuzcan	Nihâvend	Şarkı	Düyek-Semâi	Avni Anıl
1793	BİR BAHR-İ GAMA DALDI YİNE FİKR Ü HAYÂLİM		Kürdili Hicazkâr	Şarkı	Aksak	Onnik Efendi (Sarı)
1813	BİR BEN SEVDİM GÖNÜLDEN BİR DE MECNÛN BEN KADAR	Mehmet Erbulan	Nihâvend	Şarkı	Düyek	Turhan Özek
1847	BİR DAHA SEMTİNE GELMEK İSTEMEM	Şerâfettin Toperi	Zâvil	Şarkı	Semâi	Fethi Karamahmudoğlu
1849	BİR DÂME DÜŞÜRDÜ Kİ BENİ BAHT-I SİYÂHİM		Rast	Şarkı	Aksak	Hacı Fâik Bey
1856	BİR DEMET YÂSEMEN AŞKIMIN TEK HÂTIRASI		Nihâvend	Şarkı	Düyek	Zeki Müren
1916	BİR GİZLİ GÜNÂHIN İZİ GÛL BENZİNİ SARMİŞ	Mustafa Nâfiz Irmak	Kürdili Hicazkâr	Şarkı	Sengin Semâi	Selâhattin Pınar
1938	BİR GÖNLÜME BİR HÂL-İ PERİŞÂNIMA BAKTIM	Ahmet Râsım Bey	Rast	Şarkı	Sengin Semâi	Tatyos Efendi
1981	BİR GÜNÂH ETTİMSE CÂNÂ SÛZNÂK OLDUM YETER		Sûznâk	Şarkı	Ağır Aksak	Selânik'li Ahmet Efendi
1983	BİR GÜN BANA DÖNECEK BİL Kİ YALVARACAKSIN	Yusuf Nalkesen	Kürdili Hicazkâr	Şarkı	Düyek	Yusuf Nalkesen
2010	BİR GÜN O GÜZEL ŞÂD EDECEK RÛHUMU SANDIM		Nihâvend	Şarkı	Sengin Semâi	Mûsa Süreyyâ Bey
2027	BİR GÜNÜM ÂSÛDE GEÇMEZ ÂH Ü EFGAN ETMEDEN	Şâir Eşref	Sûznâk	Şarkı	Müsemmen	Bekir Sıtkı Sezgin
2039	BİR GÜZELE KUL OLDUM		Sûznâk	Şarkı	Sofyan	Hânende Aleksan Efendi
2053	BİR HÂLET İLE SÛZDÜ YİNE ÇEŞMİNİ DİLDÂR		Hicazkâr	Şarkı	Sofyan	Hacı Arif Bey
2065	BİR HAYÂL OLDU ARTIK NE GÜZELMİŞ O GÜNLER	A.Metin Sevençan	Nikrîz	Şarkı	Aksak	Nihat Adlim
2078	BİR İHTİMÂL DAHA VAR O DA ÖLMEK Mİ DERSİN	Osman Nihat Akın	Nihâvend	Şarkı	Düyek	Osman Nihat Akın
2079	BİR İLKBAHAR SABAHİ GÜNEŞLE UYNADIN MI HİÇ	Bekir Mutlu	Nihâvend	Şarkı	Düyek	Erdoğan Berker
2105	BİR KENDİ GİBİ ZÂLİMİ SEVMİŞ YANIYORMUŞ	Yaşar Şâdi Bey	Kürdili Hicazkâr	Şarkı	Sengin Semâi	Lem'i Atlı
2184	BİR NEV-CİVÂN OLDU PEYDÂ		Sûznâk	Şarkı	Aksak	Medenî Aziz Efendi
2348	BİR YAZ GECESİ ÇAMLICA MEHTÂBINA GELDİN		Rast	Şarkı	Curcuna	Râkım Elkutlu
2390	BİR ZÛLFÜ PERİŞÂNA YİNE YAKTIM ABAYI	Mehmet Sâdi Bey	Kürdili Hicazkâr	Şarkı	Aksak	Hacı Arif Bey
2397	BİTMEZ TÜKENMEZ BU DERD ÖMÜR DİYORLAR BUNA	Selim Aru	Kürdili Hicazkâr	Şarkı	Curcuna	Selâhattin İçli
2466	BU AKŞAM BÛTÛN MEYHÂNELERİNİ DOLAŞTIM İSTANBUL'UN	Turhan Oğuzbaş	Kürdili Hicazkâr	Şarkı	Curcuna	Avni Anıl
2499	BU GÖNÛL NE GÛLDE NE GÛLŞENDEDIR		Kürdili Hicazkâr	Şarkı	Ağır Aksak	Sarı Onnik
2521	BUGÜNLERDE A SULTÂNİM		Sûznâk	Şarkı	Aksak	Kudümzenbaşı Ali Dede
2550	BU KADAR YÜREKTEN ÇAĞIRMA BENİ	Ümit Yaşar Oğuzcan	Rast	Şarkı	Nim Sofyan	Rüştü Şardağ

REP	ESERİN ADI	SÖZ YAZARI	MAKAM	FORM	USÛL	BESTEKÂR
2569	BULUNMAZ NEV-CİVANSIN HEM-DEM-İ AĞYÂRSIN HAYFA		Zâvil	A.S.	Aksak Semâî	Küçük Mehmet Ağa
2629	BU YIL DA BÖYLE GEÇTİ ŞİRİN SÖZLÜ SEVGİLİ	Mustafa Nâfiz İrmak	Kürdîli Hicazkâr	Şarkı	Yürük Semâî	Münir Nürettin Selçuk
2636	BU ZEVK U SAFÂ SAHN-I ÇEMENZÂRE DE KALMAZ		Rast	Şarkı	Sengin Semâî	Lem'i Atlı
2673	BÜLBÜLLER ÖTÜYOR SEHER VAKTİDİR		Mâhûr	Türkü	Aksak	
2693	BÜRÜNÜR AL TÜLLERE YEŞİL PALMİYELERİN	Hakkı Petek	Nikrîz	Şarkı	Aksak	Yüksel Kip
2762	CANIM GÜLÜM GÜZEL GÖZLÜM BİR TÂNEM	Fethi Karamahmudğlu	Nikrîz	Şarkı	Semâî	Fethi Karamahmudoglu
2842	CİSMİN GİBİ RÜHUN DA GÜZEL ZANNEDİP EY MÂH	Artaki Candan	Kürdîli Hicazkâr	Şarkı	Sengin Semâî	Artaki Candan
2883	ÇAMLAR ARASINDAN SÜZÜLÜRKEN MEHTÂB	Muzaffer İlkar	Kürdîli Hicazkâr	Şarkı	Düyek	Muzaffer İlkar
3041	ÇİÇEK NEDİR GÖRMEDEN BOZKIRLARA DALMIŞSAN	Sedat Ergintuğ	Kürdîli Hicazkâr	Şarkı	Nim Sofyan	Selâhattin İçli
3061	ÇOK DOLAŞTIM GÖRMEDİM HİÇ DENGİNİ	Vâhit Özeydin	Zâvil	Şarkı	Müsemmen	Alâeddin Yavaşca
3092	ÇÖZMEK ELİNDE DEĞİL GÖNLÜMÜ SENDEN KADIN	Fuat Hulûsi Demirelli	Hicazkâr	Şarkı	Düyek	Sadettin Kaynak
3095	ÇÖZÜLME ZÜLFÜNE EY DİL-RÛBÂ DİL BAĞLAYANLARDAN	Enderüni Vâsîf	Nihâvend	Şarkı	Curcuna	Hacı Arif Bey
3109	DAĞ BAŞINDA TÜTER DUMAN		Nikrîz	Şarkı	Evfer	Kadri Şençalar
3153	DALDIM YİNE BİR ENGİNE UMMAN MI O GÖZLER	Reşat Özpırınççı	Sûznâk	Şarkı	Aksak	Erdinç Çelikkol
3168	DAMLALAR DAMLA DAMLA İÇİMDE ÇAĞLAR GİBİ	Huriser Güneri	Kürdîli Hicazkâr	Şarkı	Sofyan-Semâî	Sadettin Kaynak
3186	DEF'İ NÂLIŞ EYLERİM HEP SEYR-İ RUHSÂRINLA BEN		Kürdîli Hicazkâr	Şarkı	Aksak	Tanbûri Cemil Bey
3211	DELİ GÖNÜL COŞTU YİNE	Karacaoğlan	Hicazkâr	Türkü	Aksak	Nihat Adlim
3221	DEMEK GİDECEKSİN GURBET ELLERE	Mehmet Erbulan	Mâhûr	Şarkı	Aksak	Metin Everes
3276	DERDİN NE İŞE SAKLAMA MAHREM OLAYIM BEN	Badî Nedîm Bey	Kürdîli Hicazkâr	Şarkı	Sengin Semâî	Mehmet Yürü (Nasib'in)
3278	DERTLERİ ZEVK EDİNDİM BENDE NEŞ'E NE ARAR	Sırrı Uzunhasanoğlu	Kürdîli Hicazkâr	Şarkı	Düyek	Selâhattin İnal
3315	DEŞME DAĞ-I SİNE-İ SÛZANIMI	Mehmet Sâdi Bey	Kürdîli Hicazkâr	Şarkı	Türk Aksağı	Hacı Arif Bey
3349	DİLBER İÇRE Bİ-MESEL DİL-CÛ MUSUN		Neveser	Şarkı	Aksak	Rif'at Bey
3499	DOĞDUĞUM ŞEN KÖYÜMÜ AHŞAP OLAN EVİMİ	Sâniye Tekin	Nikrîz	Türkü	Nim Sofyan	Kemâl Olguncan
3508	DOKUNMA KALBİME ZİRA ÇOK İNCEDİR KIRILIR		Sûznâk	Şarkı	Düyek	Gavsi Baykara
3536	DÖKTÜĞÜN GÖZYAŞI NE BU HIÇKIRIKLAR NİÇİN	Celâl Çetin	Rast	Şarkı	Düyek	Amir Ateş
3561	DUDAĞIM DUDAĞINDA KEMENÇEDE YAY GİBİ	Fâruk Şükrü Yersel	Kürdîli Hicazkâr	Şarkı	Curcuna	Selâhattin Pınar
3602	DUYDUM Kİ GÜZEL SÖZLERİNİN HEPSİ YALANMIŞ	Mahmut Nedim Güntel	Nikrîz	Şarkı	Curcuna	Sâim Gümüş
3611	DUYUP AHVÂLİMİZİ HALK-I CİHAN		Kürdîli Hicazkâr	Şarkı	Aksak	Şevki Bey
3635	DÜN GECE RÛYÂDA GÖRDÜM YÂRİMİ		Nihâvend	Şarkı	Aksak	Hacı Arif Bey
3648	DÜN KAHKAHALAR YÜKSELİYORKEN EVİNİZDEN	Yahyâ Kemâl Beyatlı	Nihâvend	Şarkı	Aksak-Curcuna	Muzaffer İlkar
3656	DÜNYÂDA BİZİ KİM AYIRIR BİRBİRİMİZDEN	Reşat Özpırınççı	Rast	Y.S.	Yürük Semâî	Muzaffer İlkar
3746	EDEMEM KİMSEYE HÂLİM HİKÂYET	Mehmet Sâdi Bey	Sûznâk	Şarkı	Aksak	Hacı Arif Bey
3782	EHL-İ AŞKIN NEŞVEĞÂHI KÛŞE-İ MEYHÂNE DİR		Kürdîli Hicazkâr	Şarkı	Ağır Aksak	Tatyos Efendi
3785	EHL-İ DİL İŞEN KENDİNE ZEVK EYLE CEFÂYI	Ziyâ Paşa (Vezir)	Rast	Şarkı	Devr-i Hindî	Hacı Arif Bey
3798	EL ERDİRMEK VİSÂL-İ YÂRE PEK GÜÇ		Kürdîli Hicazkâr	Şarkı	Düyek	Civan Ağa
3839	ELLERİM BÖYLE BOŞ BOŞ MU KALACAKTI		Nihâvend	Şarkı	Düyek	Şekip Ayhan Özişik
3849	ELMAS SENİN YÜZÜN GÖREN	Tanbûri Mustafa Çavuş	Nikrîz	Şarkı	Aksak	Tanbûri Mustafa Çavuş
3866	EMELLER ALDATIP AVUTMUŞ BENİ	Rızâ Tevfik Bölükbaşı	Kürdîli Hicazkâr	Şarkı	Curcuna	Şerif İçli
3900	ERDİ BAHAR SARDI YİNE NEŞ'E CİHÂNI	Vecdi Bingöl	Rast	Şarkı	Yürük Semâî	Münir Nürettin Selçuk
3921	ESİRİNDİR BENİM GÖNLÜM	Müftüoğlu	Kürdîli	Şarkı	Müsemmen	Lem'i Atlı

REP	ESERİN ADI	SÖZ YAZARI	MAKAM	FORM	USÛL	BESTEKÂR
3944	EŞİNİ KAYBETMİŞ BİR GARİP KUŞUM YUVAMI YEL ALMIŞ	Mustafa Nâfiz İrmak	Nikrîz	Şarkı	Nim Sofyan	Yücel Aşan
3983	EVLERİNİN ÖNÜ YOLDUR YOLAKTIR		Zâvil	Türkü	Aksak	Muâllim İsmail Hakkı Bey
4014	EY BENİM BAHTIYÂRİM GÖNLÜMÜN TAHTI YÂRİM	Karacaoğlan	Kürdîli Hicazkâr	Şarkı	Curcuna	Muhlis Sabahattin Ezgi
4064	EY DİLBER-İ HOŞ-NEVRESİM	Kaytazzâde Nâzım Bey	Mâhûr	Şarkı	Düyek	Hâşim Bey
4074	MANOLYAM DESEM SANA GÜLLER HEMEN KISKANIR	Ziyâ Polat	Nikrîz	Şarkı	Sofyan	Cevdet Çağla
4117	EY GÖZLERİ ÂHÛ MISAL		Neveser	Şarkı	Ağır Düyek	Rifât Bey
4159	EY İPEK KANATLI SEHER RÜZGÂRI	Vecdi Bingöl	Nihâvend	Şarkı	Düyek-D. Hindî	Sadettin Kaynak
4196	EY MİSLİ CİHANDA OLMAYAN YÂR		Nikrîz	Şarkı	Türk Aksağı	Muâllim İsmail Hakkı Bey
4197	EY MUTRİB-İ ZEVK ÂŞINA	Rahmi Bey	Kürdîli Hicazkâr	Şarkı	Yürük Semâi	Rahmi Bey
4215	EY NİHÂL-İ EMELİMDE SARARAN PENBE ÇİÇEK	Mustafa Reşit Bey	Nihâvend	Şarkı	Ağır Aksak	Arşak Çömlekcuyan
4282	EY ŞEHENŞÂH-I CİHAN SULTAN HAMİD-İ KÂMRÂN		Mâhûr	Dua.	Yürük Semâi	M. İsmail Hakkı Bey
4309	EY ŞÛH-İ SER-TÂB EY DÛRR-İ NÂ-YÂB	Mahmut Celâleddin Paşa	Kürdîli Hicazkâr	Şarkı	Semâi	Lem'i Atlı
4337	EY Â MÂH-I MÜNİR-İ BURC-I ISMET	Rifât Bey	Neveser	Şarkı	Devr-i Hindî	Rifât Bey
4620	GEÇSİN GÜNLER HAFTALAR AYLAR MEVSİMLER YILLAR	Enis Behiç Koryürek	Rast	Şarkı	Semâi	Erol Sayan
4621	GEÇTİ ÂLÂM-I FİRÂKIN CÂNIMA		Sûznâk	Şarkı	Düyek	Klârnetçi İbrâhim Efendi
4697	GELDİ EYYÂM-I BAHÂR OLDU SAFÂLAR ÂŞİKÂR		Rast	Şarkı	Türk Aksağı	Tanbûri Ali Efendi
4745	GEL GÖKLERE YÜKSELEM GEL DE SENİNLE	Meral Nakip	Nihâvend	Şarkı	Aksak	Sadettin Kaynak
4802	GELMEZ OLDU HIÇ SESİN SÖYLE CANIM NERDESİN	Drama'lı Hasan Hasgüler	Rast	Şarkı	Nim Sofyan	Drama'lı Hasan Hasgüler
4830	GELSE O ŞÛH MECLİSE NÂZ Ü TEGAFÛL EYLESE		Rast	Y.S.	Yürük Semâi	Hâfiz Post
4932	GİTMESİN GÖZLERİNDEN PIRIL PIRIL ARZULAR (DUA)	İlkan San	Rast	Şarkı	Sofyan	Necdet Tokathoğlu
4952	GİTTİĞİN YOLLARI YAKIN SANARAK (BEKLEYECEĞİM)	Tevfik Baykara	Rast	Şarkı	Düyek	Ali Şenozan
5012	SUSAMIŞ TOPRAKLAR GİBİ GÖNÜLLER (GÖKTEN YAĞMUR DEĞİL)	Şafak Atayman	Nihâvend	Şarkı	Aksak	Bilge Özgen
5019	GÖKYÜZÜNDE YALNIZ GEZEN YILDIZLAR	Hikmet Münir Ebcioğlu	Nihâvend	Şarkı	Düyek	Teoman Alpay
5035	GÖNLÜM ALIP EY KÂŞIYÂ...		Neveser	Şarkı	Aksak	Lâtif Ağa
5046	GÖNLÜMDE GARİP HÜZÜN	Hüseyin Tansever	Mâhûr	Şarkı	Düyek	Ali Şenozan
5103	GÖNLÜMÜ DÜÇÂR EDEN BU HÂLE HEP		Hicazkâr	Şarkı	Devr-i Hindî	Şevki Bey
5123	GÖNLÜMÜN EZHÂR İÇİNDE GÜL GİBİ DİLDÂRI VAR		Rast	Şarkı	Devr-i Hindî	Fehmi Tokay
5246	GÖNÜL NEDİR BİLENE GÖNÜL VERESİM GELİR	Sâdettin Kaynak	Nihâvend	Şarkı	Curcuna	Sadettin Kaynak
5247	GÖNÜL NE İÇİN ÂTEŞLERE YANSIN	Rûhi Bey	Nikrîz	Şarkı	Düyek	Fâize Ergin
5260	GÖNÜL SEVDİ BİR DUHTERİ		Nikrîz	Şarkı	Curcuna	
5294	GÖRDÜKÇE BEN EY MEH-CEMÂL		Rast	Şarkı	Ağır Aksak	Dede Efendi
5361	GÖRSEM SENİ DOYUNCA	Mahfî	Rast	Şarkı	Düyek	Dede Efendi
5403	GÖZE Mİ GELDİM SEN Mİ UNUTTUN		Nihâvend	Şarkı	Curcuna	Osman Nihat Akın
5414	GÖZLERİ AŞKA GÜLEN TÂZE SÖĞÜT DALISIN	Gündoğdu Duran	Nihâvend	Şarkı	Nim Sofyan	Gündoğdu Duran
5447	GÖZLERİN BİR AŞK BİLMECESİ SORAR GİBİ (AŞK BİLMECESİ)	Ülkü Aker	Nihâvend	Şarkı	Düyek	Avni Anıl
5476	GÖZLERİNİN İÇİNE BAŞKA HAYÂL GİRMESİN	Sabih Gözen	Nihâvend	Şarkı	Semâi	Zeki Müren
5507	GÖZÜMDE ÖZLEYİŞ GÖNLÜMDE ACI	Şemsi Belli	Rast	Şarkı	Düyek	Alâeddin Şensoy
5581	GÜL AĞACI DEĞİLEM HER GELENE EĞİLEM	Necip Mirkelâmoğlu	Rast	Şarkı	Semâi	Necip Mirkelâmoğlu
5598	GÜL DALINDA ÖTEN BÜLBÜLÜN OLSAM	Neveser Kökdeş	Hicazkâr	Şarkı	Düyek	Neveser Kökdeş

REP	ESERİN ADI	SÖZ YAZARI	MAKAM	FORM	USÛL	BESTEKÂR
5640	GÜL KURUTTUM GÜL KURUTTUM		Hicazkâr	Türkü	İkiz Aksak	
5658	GÜLLERİN KARŞIMDA HER AN SOLMADAN DURMAKTADIR	Necmettin Okyay	Nikrîz	Şarkı	Aksak	Cinuçen Tanrıkorur
5707	GÜLŞENDE YİNE ÂH Ü ENİN EYLEDİ BÜLBÜL		Rast	Y.S.	Yürük Semâi	Muâllim İsmail Hakkı Bey
5723	GÜLÜP GEÇTİN BEN AĞLARKEN ŞİMDİ SİTEMİN NİYE	Rifat Ayaydın	Süznâk	Şarkı	Curcuna	Muzaffer İlkar
5734	GÜL YÜZÜNDE GÖRELİ ZÜLF-İ SEMEN-SÂY GÖNÜL	Ahmet Paşa	Rast	Kârçe	Devr-i Hindî	Münir Nürettin Selçuk
5786	GÜNDÜZÜM SENİNLE GECEM SENİNLE		Nihâvend	Şarkı	Düyek	Suat Sayın
5791	GÜNEŞ GİBİ ŞAHSİM OLSA	Tâlibî Coşkun	Nikrîz	Şarkı	Nim Sofyan	İsmail Demirkıran
5820	GÜNLER GEÇMİYOR DAKİKALAR YILSONU YOK SANKİ O GECELERİN	Şâdi Kurtuluş	Neveser	Şarkı	Düyek	Fethi Karamahmudoğlu
5840	GÜZEL BİR GÖZ BENİ ATTI BU DERİN SEVDÂYA		Nihâvend	Şarkı	Curcuna	Osman Nihat Akın
5897	HÂB-GÂH-I YÂRE GİRDİM ARZ İÇİN AHVÂLİMİ	Mustafa Reşit Bey	Rast	Şarkı	Müsemmen	Giriftzen Asım Bey
5943	HÂLÂ YAŞIYOR KALBİMİN EN GİZLİ YERİNDE	Zekâi Cankardeş	Nihâvend	Şarkı	Türk Aksağı	Selâhattin Pınar
6013	HASRET İÇİMDE BİR KOR	Yusuf Nalkesen	Rast	Şarkı	Düyek	Yusuf Nalkesen
6096	HATIRLA (SEVGİLİM/EY PERİ) O MES'UD GECEYİ	Muhlis Sabahattin Ezgi	Nihâvend	Şarkı	Semâi	Muhlis Sabahattin Ezgi
6369	HEVÂ-YI AŞKI TA'LİM EYLEYEN MÜRGÜ ÇEMENDEN SOR		Neveser	A.S.	Aksak Semâi	Muâllim İsmail Hakkı Bey
6423	HİCRÂNLA HARAB OLDU DA SEVDÂ ELİ GÖNLÜM	Vecdi Bingöl	Neveser	Şarkı	Aksak	Sadettin Kaynak
6461	HİÇ TASAVVUR ETMEZ İKEN BÖYLE DİL-SÛZ FIRKATI		Nikrîz	Şarkı	Devr-i Hindî	Muâllim İsmail Hakkı Bey
6534	KANATLARI GÜMÜŞ YAVRU BİR KUŞ	Nazım Hikmet Ran	Nihâvend	Şarkı	Semâi	Mes'ud Cemil
6536	HÜSRANLA GÖNÜL HEP İNLER	Neveser Kökdeş	Nihâvend	Şarkı	Curcuna	Neveser Kökdeş
6556	ISSIZ GECEDE BEN YİNE HİCRÂNI DÜŞÜNDÜM		Nihâvend	Şarkı	Aksak	Kaptanzâde Ali Rızâ Bey
6575	İÇİMDE BİR YANGIN VAR SÖNMÜYÖR BİLİR MİSİN	Bâki Süha Ediboğlu	Rast	Şarkı	Düyek	Şekip Ayhan Özışık
6585	İÇİMDE NİCE UZUN YILLARIN ÖZLEMİ VAR (AĞLA GİTAR)	Ümit Yaşar Oğuzcan	Nihâvend	Şarkı	Semâi	Avni Anıl
6591	İÇİME HEP HÜZÜN DOLUYOR	Yıldırım Gürses	Rast	Şarkı	Curcuna	Yıldırım Gürses
6677	İNAN Kİ KİMSE BANA SENİN GİBİ BAKMADI	Yusuf Nalkesen	Nihâvend	Şarkı	Düyek	Yusuf Nalkesen
6683	İNCE BELİN GÜZEL YÜZÜN		Nihâvend	Şarkı	Semâi	Alâeddin Yavaşça
6690	İNCİNDİ (GÜCENDİ) BİRAZ SÖZLERİME MÜNFAIL OLDU		Rast	Şarkı	Türk Aksağı	Lem'i Atlı
6698	İNDİM YÂRİN BAHÇESİNE GÜL DİBİNDE GÜL-İ TER		Mâhûr	Türkü	Curcuna	
6732	İSTANBUL'U ARTIK HİÇ SEVMİYORUM	Mehmet Erbulan	Rast	Şarkı	Düyek	Erol Sayan
7010	CEMİLE'MİN BİR ELİNDE MAKİNE		Mâhûr	Türkü	Aksak	
7012	KARA GÖZLÜM EFKÂRLANMA GÜL GAYRI	Bekir Sıtkı Erdoğan	Rast	Şarkı	Aksak	Gültekin Çeki
7029	KARANLIK RÛHUMU AYDINLATACAKSIN SANDIM	Celâl Sâhir Erozan	Nikrîz	Şarkı	Sofyan-Serbest	Cevdet Çağla
7044	KARLI DAĞI AŞTIM GELDİM		Rast	Şarkı	Sofyan	Rifat Bey
7097	BAHAR GELİR BÜLBÜL ÖTER	Drama'lı Hasan Hasgüler	Rast	Şarkı	Düyek	Drama'lı Hasan Hasgüler
7147	KINALI PARMAKLARIN SEDEFTİR TIRNAKLARIN		Nikrîz	Şarkı	Ağır Aksak	Mehmet Yürü (Nasib'in)
7207	KİM DEMİŞ Kİ SEVGİLER AYRILIKLARLA BİTER	Nemika Mürseloğlu	Rast	Şarkı	Düyek	İrfan Özbakır
7263	KONAKLAR YAPTIRDIM DAĞLAR BAŞINA		Hicazkâr	Türkü	Sofyan	
7281	KÖRFEZİNDE DALGALAR (İZMİR'İM)	Güngör Güner	Nikrîz	Zeybek	Nim Sofyan	Ali Ulvi Baradan
7405	LEZZET ALMIŞ GEÇMİYOR SEVDÂ-YI DİLDÂRDAN GÖNÜL		Hicazkâr	Şarkı	Devr-i Hindî	Ahmet Mithat Güpçüpoğlu
7484	MÂVİ ATLASLAR GİYERSİN		Rast	Şarkı	Türk Aksağı	Tatyos Efendi
7527	MECLİSİNDE MÂİL OLDUM BEN BİR KAŞI KARAYA		Zâvil	R.T.	Devr-i Hindî	
7536	MECNÛN GİBİ DUY ÖZLEMİ LEYLÂ'YI HATIRLA	Feyzi Halıcı	Nikrîz	Şarkı	Aksak	Kâni Karaca

REP	ESERİN ADI	SÖZ YAZARI	MAKAM	FORM	USÛL	BESTEKÂR
7686	MEYHÂNEDE KALDIK BU GECE AH MESTİZ EFENDİM	Cevdet Baybora	Nikrîz	Şarkı	Aksak	Sâdi Hoşses
7736	MOR SÜNBUÛLÛ DAĞLARIN VAR	Sâmi Derintuna	Nikrîz	Ç.Ş.	Nim Sofyan	Hüseyin Erbay
7737	MOR DAĞLARI MAVİ DUMAN BÜRÜMÜŞ	Jülide Gülizar	Nikrîz	Şarkı	Sofyan	Ertuğrul Yalçınkaya
7867	NAR AĞACI NARLI ÇİÇEK		Nikrîz	Köç.	Aksak	
7972	NE DESEM BİLMEM SANA	Hasan Lâmi Ergül	Nikrîz	Türkü	Sofyan	Fethi Karamahmudoğlu
8135	NEDEN HİÇ DİNMIYOR GÖZYAŞLARIN Bİ-ÇÂRE GÖNLÜM	Hilmi Soykut	Nikrîz	Şarkı	Düyek	Avni Aml
8149	NEDENDİR BU DİL-İ ZÂRİN FİGANI	Mehmet Sâdi Bey	Rast	Şarkı	Curcuna	Şevki Bey
8340	NİHANSIN DİDEDEDEN EY MEST-İ NÂZİM		Rast	Şarkı	Curcuna	Hacı Fâik Bey
8414	O GÜZEL SAÇLARINA HERCÂÎ TAK DEMEDİM	Hilmi Soykut	Nikrîz	Şarkı	Curcuna	Emin Ongan
8601	ÖMRÜMDE BÛTÜN SEVGİ SONA ERDİ SERAPLA	Halit Üzel	Rast	Şarkı	Aksak	Teoman Alpay
8756	PENCERESİ YOLA KARŞI GELEN GEÇEN ATAR TAŞI		Nikrîz	Türkü	Aksak	İskeçe Türküsü
9411	SEN MELEKSİN BU CİHANDA BEN DE SERGERDÂNINIM		Nikrîz	Şarkı	Aksak	Muâllim İsmail Hakkı Bey
9707	SERVİ BOYLU İNCE BELLİ TAVRI MÛNİS İNCE BELLİ	Reşat Özpıncı	Nikrîz	Şarkı	Müsemmen	Erdinç Çelikkol
9737	SEVDÂ O KADAR RÛHUMU SARMİŞ Kİ DERİNDEN		Nikrîz	Şarkı	Aksak	Bahri Altuntaş
9942	SEVGİNLE İNAN GÖNLÜME SEN BAŞKA CİHANSIN	Ümit Gürelman	Nikrîz	Şarkı	Türk Aksağı	Kâni Karaca
10000	SEYR EDELDE HÛSN-İ DİDÂRINI HAYRÂNIM SANA		Neveser	Şarkı	Devr-i Hindî	Hâşim Bey
10143	SORMA HÂLİMİ ÇOK PERİŞÂNIM	İsmet Dizer	Hicazkâr	Şarkı	Sofyan	Ali Şenozan
10324	SÜZDÜKÇE ÇEŞM-İ NERGİSİN		Neveser	Şarkı	Sofyan	Lâtif Ağa
10462	ŞİMDİ UZAKLARDASIN GÖNÛL HİCRANLA DOLDU	Zeki Müren	Sûznâk	Şarkı	Semâi	Zeki Müren
10479	ALİM (ŞU DERE YONCA)		Mâhûr	Türkü	Sofyan	
10511	ŞU YANAN ÂŞIĞI BİR ONURLANDIR	Samim Arıksoy	Nikrîz	Şarkı	Aksak	Erol Sayan
10855	ÜÇ GÜN OLMUŞ BU YAYLADAN GEÇELİ		Zâvil	Türkü	Nim Sofyan	
10964	VAZ GEÇTİ GÖNÛL AŞK U MUHABBET EMELİNDEN		Hicazkâr	Şarkı	Sengin Semâi	Selânik'li Ahmet Efendi
10978	VERD-İ NÂZİM HASRETİNLE AĞLARIM		Neveser	Şarkı	Curcuna	Muâllim İsmail Hakkı Bey
11109	YALOVA'NIN ŞEN KIZINI KANDIRALIM ALALIM (KAÇALIM)	Yesârî Asım Arsoy	Nikrîz	Şarkı	Curcuna	Yesârî Asım Arsoy
11143	YANIK TENLİ YÖRÜK KIZI	Karacaoğlan	Nikrîz	Şarkı	Sofyan	Sâdun Aksüt
11272	YEMENİMDE HÂRE VAR YÜREĞİMDE YÂRE VAR		Mâhûr	Türkü	Sofyan	
11295	YEŞİL GÖZLERİNDE NEMLER	Yılmaz Yüksel	Nikrîz	Şarkı	Curcuna	İsmet Değer
11565	YÖRÜK DE YAYLASINDA YAYLAYAMADIM		Zâvil	Zeybek	Aksak	
11678	ZEVK ALIR ZÂLİM BUGÜN ÖLSEM MEMATIMDAN (DE MÂTEM DEN) BİLE		Sûznâk	Şarkı	Devr-i Hindî	Kemânî Bülbülî Sâlih Efendi
11921	AKŞAMIN KUCAĞINDA RENKLER ERİR GİBİ	Şâhin Çandır	Neveser	Fantezi	Nim Sofyan	Fethi Karamahmudoğlu
11937	LÂLE SÛMBÛL MENEKŞELER NAZDADIR	Nâdide Buluç	Nikrîz	Şarkı	Sofyan	İsmail Demirkıran
11938	SEVGİ İLE KUCAK KUCAK ŞEHİR KASABA KÖY BUCAK	Engin Çır	Nikrîz	Ç.Ş.	Aksak	Engin Çır
12095	BİR VOLKANDAN YOK BİR FARKIM	Fethi Karamahmudoğlu	Nikrîz	Şarkı	Aksak	Fethi Karamahmudoğlu
12096	BOLU DAĞI DUMAN DUMAN	Nedim Uçar	Nikrîz	Ç.Ş.	Nim Sofyan	Hüseyin Erbay
12097	DELİ GÖNÛL COŞAR GİDER HER GÜZELE KOŞAR GİDER	Alâeddin Yavaşca	Nikrîz	Şarkı	Sofyan	Alâeddin Yavaşca
12235	YETER ARTIK ÇİLEM DOLSUN	Seyfi Guldağı	Nikrîz	Şarkı	Curcuna	Seyfi Guldağı
12304	FERÂYİ'DİR KIZIN ADI FERÂYİ		Nikrîz	Türkü	Ağır Aksak	
12443	DÜN KALBİMİ DİNLEDİM SENİ ANLATTI BANA	Ertuğ Toprakezen	Neveser	Şarkı	Sofyan	İsmail Demirkıran
12455	GÜNEŞİN ŞAVKI VURUR DAĞLARA YURDUM YÜCELİR	Hasan Soysal	Nikrîz	Şarkı	Aksak	Hasan Soysal

12541	AHÜ GÖZLÜ AYŞE'M	Hasan Lâmi Güray	Nikrîz	Şarkı	Nim Sofyan	Erdinç Çelikkol
12542	AN OLUR BENDENE LÜTFUN AVUNUR ALDANIRIM	Fethi Karamahmudoğlu	Nikrîz	Şarkı	Ağır Aksak	Fethi Karamahmudoğlu
REP	ESERİN ADI	SÖZ YAZARI	MAKAM	FORM	USÛL	BESTEKÂR
12543	BU SONBAHARDA DEME SEVGİ HAYÂL	Hasan Soysal	Nikrîz	Şarkı	Düyek	Hasan Soysal
12695	ARTIK BENDEN KAÇAMAZSIN GÜZELİM	Nûrettin Baykal	Nikrîz	Şarkı	Düyek	İlgün Soysev
12697	TUTUŞTU CAN YAVAŞ YAVAŞ	Turgut Çelik	Nikrîz	Şarkı	Düyek	Erdinç Çelikkol
13116	BİR GÜL OLSAM ARASINA TAKILSAM	Nihat Bozyaka	Hicazkâr	Şarkı	Düyek	Orhan Kızılsavaş
15082	BİR GÜNÜ PAYLAŞSAK SENİNLE İKİMİZ	Ercan Akbay	Sûznâk	Şarkı	Curcuna	İsmail Demirkıran
15116	BAK ŞU KAŞA BU GÖZE CİĞER KEBAP OLDU KÖZE	Karacaoğlan	Zâvil	Türkü	Nim Sofyan	Necip Gülses
15117	GÖNLÜM SENİN İÇİN VARDI FELEK SENİ BENDEN ÇALDI	Feyzullah Çat	Zâvil	Türkü	Sofyan	Mustafa Uyan
15701	GEÇMİŞİ HİÇ DÜŞÜNME BU GECE NE OLURSUN	Halil Soyuer	Zâvil	Şarkı	Aksak	Metin Everes
15822	PETEĞİMDE ARISIN BALI BENDEN ALIRSIN	Ferhat Dikses	Zâvil	Fantezi	Nim Sofyan	Rüştü Eriç
15904	BOSNA SARAYA BAKAR HASRETİ GÖNLÜM YAKAR	Ahmet Uzel	Zâvil	Türkü	Müsemmen	Ahmet Uzel
16592	DÜŞLERİMDE YAŞARKEN BİRDEN ÇIKTI KARŞIMA	Engin Çır	Zâvil	Şarkı	Aksak-D.Hin.-Semâî	Suphi İdrisoğlu
16634	SABAHIN SEHER VAKTİNDE BİR GARİP BÜLBÜL DOLAŞIR	Gevherî	Zâvil	Şarkı	Aksak	İsmâil Demirkıran
16909	YİNE RÜYÂYA ÇAĞIRMAK SENİ TEK ÇÂRE GÜZEL	Mahmut Nedim Güntel	Neveser	Şarkı	Aksak	Rüştü Eriç
17466	UZADIKÇA UZUYOR YOLLARI ŞARKILARIN	Mehmet Zeki Aladağ	Zâvil	Şarkı	Aksak	Rüştü Eriç
17709	KARA KIZ AH YARAMAZ KIZ KARA KIZ	Mehmet Tûran Yarar	Sûznâk	Şarkı	Aksak	Akın Özkan
17711	EY GÜZ GÜNEŞİM BAĞLI KALIP AHD İLE ANDA	Mehmet Tûran Yarar	Zâvil	Şarkı	Sengin Semâî	Akın Özkan
17992	TURNA GEÇMEZ DAĞLARINDAN BAĞRI YANMIŞ GÖNLÜMÜN	Mehmet Tûran Yarar	Neveser	Şarkı	Düyek	Metin Everes
18084	SULTANIDIR ATEŞLİ BİR AŞK ÜLKESİNİN BU	Mehmet Tûran Yarar	Sûznâk	Şarkı	Aksak	Yılmaz Karakoyunlu
18136	BEKLEDİM YILLARCA GEÇMEZ İNTİZÂRIMDAN MELÂL	Mustafa Nâfiz İrmak	Neveser	Şarkı	Devr-i Hindî	Rüştü Eriç
18187	TERK ETME BU AKŞAM BENİ DİVÂNEYE DÖNDÜM	Osman Nûri Özpekel	Zâvil	Şarkı	Türk Aksağı	Osman Nûri Özpekel
18190	SEN GÜLERKEN GÜLDÜ BAHTİM TA DERİNDEN GÖNLÜME	Mehmet Tûran Yarar	Zâvil	Şarkı	Müsemmen	Yılmaz Karakoyunlu
18372	DİNLE DİLBER EVVELÂ BAŞTAN NE SÖYLER PERÇEMİN	Dertli	Neveser	Şarkı	Müsemmen	Erol Sayan
18684	KALBİNDEKİ NÛR YÜZÜNDEN YAYILIR BİZİ SARAR	Aydın Oran	Neveser	Şarkı	Aksak	Aydın Oran
18967	BANA OLAN CEFA SENDEN DEĞİLDİR		Mâhûr	Türkü	Raks Aksağı	Sadettin Kaynak
19085	KALBIN ACI BİLMEZSE ONA HALİMİ GÖSTER		Sûznak	Şarkı	Aksak	Sadettin Kaynak