



© Uluslararası **İnsan Bilimleri** Dergisi

ISSN: 1303-5134

[www.insanbilimleri.com](http://www.insanbilimleri.com)

Cilt: 1 Sayı: 1 Yıl: 2004

DOI: 10.14687/ijhs.v1i1.182

---

# 17 Ağustos Marmara Depremi Sonrası Adapazarı'nda Sosyal Yapı Problemleri: Bilişim Ölçekleriyle Sosyolojik Değerlendirmeler

(Araştırma Projesi Ön Sonuçları:  
I. Genel Sorular Değerlendirmesi)

**M. Cüneyt BİRKÖK**  
**Cemal EROĞLU**

Adapazarı

Rapor Tarihi: Ağustos 2000

*17 Ağustos 1999 Marmara Depreminde  
yaşamlarını kaybedenlerin anılarına  
saygı ile ...*

**M. Cüneyt Birkök, Cemal Eroğlu:** *17 Ağustos Marmara Depremi sonrası Adapazarı'nda sosyal yapı problemleri: Bilişim ölçekleriyle sosyolojik değerlendirmeler, (Araştırma projesi ön sonuçları: I. Genel sorular değerlendirmesi)*

## İÇİNDEKİLER

<b>1</b>	<b>Problem</b> .....	<b>4</b>
1.1	Araştırma Konusu .....	4
1.2	Problem.....	4
1.3	Araştırma Sorusu .....	4
1.4	Amaç .....	4
<b>2</b>	<b>Araştırma metodu</b> .....	<b>4</b>
2.1	Anketin Teşekkülü .....	5
2.2	Araştırma Düzenegi .....	5
<b>3</b>	<b>Bulguların Değerlendirilmesi</b> .....	<b>7</b>
3.1	Genel Sorular .....	7
3.1.1	Genel Değerlendirme.....	7
3.1.2	Sorulara Göre Değerlendirme .....	8
3.1.2.1	Demografik Bulgular.....	8
3.1.2.1.1	Cinsiyet.....	8
3.1.2.1.2	Yaş .....	9
3.1.2.1.3	Eğitim.....	9
3.1.2.1.4	Meslek.....	9
3.1.2.1.5	Göç .....	10
3.1.2.1.6	Adapazarı'nın Aldığı Göç.....	10
3.1.2.1.7	Depremden Sonra Göç Edenler.....	11
3.1.2.1.8	Prefabrik Konutlarda Yaşayanların Evlerinin Hasar Durumu	11
3.1.2.1.9	Deprem Esnasında Adapazarı'nda Bulunanlar.....	12
3.1.2.2	Sosyal Bulgular .....	12
3.1.2.2.1	Bilgi Kaynağı Değerlendirmeleri.....	12
3.1.2.2.1.1	Bilimsel Açıklamalara Duyulan İnanç .....	12
3.1.2.2.1.2	Güvenilen Bilgi Kaynakları.....	12
3.1.2.2.1.3	Yerli-Yabancı Kaynak Tercihi .....	13
3.1.2.2.2	Alınan Destekler .....	13
3.1.2.2.3	Süregelen Deprem Korkusu.....	13
3.1.2.2.4	Davranış Değişmeleri.....	14
3.1.2.2.5	Şikâyetçi Olunan Problemin Kaynağı .....	14
3.1.2.2.6	Tıbbi Tedavi Görenler .....	15
3.1.2.2.7	Aile Üyelerinden Kayıplar ve Sakat Kalanlar .....	15
	<b>Ekler</b> .....	<b>16</b>
	<b>Genel Sorular Tablosu</b> .....	<b>16</b>
	<b>Beck Depresyon Envanteri</b> .....	<b>19</b>

**M. Cüneyt Birkök, Cemal Erođlu:** *17 Ağustos Marmara Depremi sonrası Adapazarı'nda sosyal yapı problemleri: Bilişim ölçekleriyle sosyolojik değerlendirmeler, (Araştırma projesi ön sonuçları: I. Genel sorular değerlendirmesi)*

---

## TABLULAR

Tablo 1: Araştırma Düzenegi.....	6
Tablo 2: Cinsiyet .....	9
Tablo 3: Yaş .....	9
Tablo 4: Eğitim.....	9
Tablo 5: Meslekler.....	10
Tablo 6: Geline Bölge .....	10
Tablo 7: Deprem Sonrası Göç .....	11
Tablo 8: Akrafa ve Hemşehri Oranları .....	11
Tablo 9: Evlerinin Hasar Durumu .....	11
Tablo 10: Depremde Adapazarı'nda Bulunma .....	12
Tablo 11: Bilimsel Açıklamalara Duyulan İnanç .....	12
Tablo 12: Güvenilen Bilgi Kaynakları.....	12
Tablo 13: Yerli-Yabancı Kaynak Tercihi.....	13
Tablo 14: Alınan Destekler.....	13
Tablo 15: Deprem Korkusu .....	13
Tablo 16: Davranış Değişmeleri .....	14
Tablo 17: Şikâyetçi Olunan Problemin Kaynağı.....	14
Tablo 18: Tıbbi Tedavi.....	15
Tablo 19: Aile Üyelerinden Kayıplar Ve Sakatlar.....	15

**M. Cüneyt Birkök, Cemal Eroğlu:** *17 Ağustos Marmara Depremi sonrası Adapazarı'nda sosyal yapı problemleri: Bilişim ölçekleriyle sosyolojik değerlendirmeler, (Araştırma projesi ön sonuçları: I. Genel sorular değerlendirilmesi)*

## Problem

### Araştırma Konusu

#### Problem

Genel olarak afetlerin sebep olduğu ölümler, yaralanmalar, fiziki yıkımlar ve ortaya çıkan kişisel ihtiyaçların kaçınılmaz olarak kişisel ve sosyal patolojik sonuçlar üreteceğine inanılmaktadır. Felaketten son derece ağır bir şekilde etkilenmiş olan insanların tutum ve davranışlarının değişeceği, bu değişikliğin sosyal ilişkilere ve dolayısıyla da sosyal yapıya yansiyarak yapısal bozulmalara neden olacağı ve sonuçta sosyal problemlerle karşılaşılacağı beklenmektedir. Afetler esnasında ve sonrasında sosyal yapının da hasar gördüğü, bir kısım kurumların işlemez olduğu, bazı toplumsal normların kalktığı, tutum ve davranışların değiştiği gözlemlenmektedir. Buna mukabil, böyle bir durumun etkisiyle güçlenen sosyal yapı özellikleri de mevcuttur. Öte yandan, savaşlar da dahil olmak üzere büyük toplumsal olaylardan sonra toplumun bazı bakımlardan yeni bir hayatiyet kazandığı, yeniden yapılandığı, bütünleştiği, büyüdüğü ve sağlık kazandığı da gözlemlenmektedir.<sup>1</sup> Böyle bir travmanın aynı zamanda iyileştirici etkisinin de bulunması bir problematiklikle karşı karşıya olduğumuzu göstermektedir. Kısaca, araştırmada ele alınan problem, çalışmanın sınırlılıkları çerçevesinde, 17 Ağustos Marmara depreminin Adapazarı halkını ne şekilde etkilemiş olduğudur.

#### Araştırma Sorusu

Afetzedeler üzerinde yapılmış olan araştırmalardan sosyal yapı ile ilgili ne gibi belirleyici prensipler çıkarabiliriz? Acaba büyük ölçekli afetler bir takım zihin sağlığı ile ilgili şartlar üretmekte midirler? İnsanlardaki ruhsal sağlığın bozulması sosyal yapıya yansımakta mıdır? Ruhsal problemlere sahip insanlardan oluşan bir toplumsal bünye, sosyal problemler üretici bir şekilde dönüşmekte midir? Adapazarı'nda görülmekte olan veya gelecekte ortaya çıkması muhtemel olan sosyal problemlerin nedeni, deprem sebebiyle ruh sağlığı sekteye uğramış insanların oluşturduğu sosyal yapı mıdır?

#### Amaç

Büyük ölçekli tabii afetlerin yıkılan fiziki yapının bir yansıması olarak sosyal yapıyı da bozduğu ve afetzedeler üzerinde yapılacak bir araştırmanın sosyal problemlere kaynaklık edebilecek ruh sağlığı problemlerinin belirlenerek sosyal yapıyı tekrar iyileştirici prensiplerin bulunması bir varsayım ve amaç olarak kabul edilmektedir.

## Araştırma Metodu

### Araştırma Grubu

Bu araştırmayı gerçekleştirmek üzere Sakarya Üniversitesi Fen Edebiyat Fakültesi Sosyoloji Bölümü'nde bir Araştırma Grubu oluşturulmuştur. Grubun proje yöneticileri Cüneyt Birkök ve Cemal Eroğlu'dur. Projeye Sosyoloji Bölümü Öğrencileri Mezuniyet Tezleri, İhtisas Seminerleri ve Saha Araştırmaları çalışmaları çerçevesinde katılmışlardır.

<sup>1</sup> Charles E. Fritz, "Disasters and Mental Health: Therapeutic Principles Drawn from Disaster Studies". DRC Historical and Comparative Disaster, Series No: 10, 1996. <http://www.udel.edu/DRC/preliminary/handc10.pdf> sf.21.

**M. Cüneyt Birkök, Cemal Erođlu:** *17 Ağustos Marmara Depremi sonrası Adapazarı'nda sosyal yapı problemleri: Bilişim ölçekleriyle sosyolojik değerlendirmeler, (Araştırma projesi ön sonuçları: I. Genel sorular değerlendirilmesi)*

---

### **Anket Sorularının Teşekkülü**

Çalışmada uygulanmış olan anket esasen üç ayrı grup sorulardan oluşmaktadır.

Birinci gruptaki sorular proje yöneticilerince hazırlanmıştır. Amaç, genel bir sosyolojik değerlendirme ve özel olarak da bilişim-davranış ölçekleriyle bir değerlendirme yapabilmek için gereken sosyolojik verilerin toplanmasıdır. Bunlar demografik ve sosyal unsurları belirlemeye yönelik türden sorulardır. Ölçülmek istenen değişkenin ankete katılanlarca en doğru şekilde anlaşılmasını sağlamak için soruların cümle yapısı halk arasında kullanılmakta olan ifade biçimleri dikkate alınarak düzenlenmiştir.

İkinci gruptaki sorular tamamen öğrencilerin kendi çalışmalarına özgü ve proje yürütücüleri denetiminde hazırlanmış olan sorulardır. Bunlar her bir öğrencinin hazırladığı ortalama 10 farklı sorudur. Böylece her bir çalışma, aynı temel sorular ve ölçekler kullanılmasına rağmen, öğrencilerin kendi hipotezleri doğrultusunda hazırlanmış olan ek soruları çerçevesinde farklı ve orijinal bir nitelik kazanmıştır.

Üçüncü grup sorular ise ülkemiz şartlarına göre standartlaşmış ve çeşitli bilişsel-davranışçı araştırmalarda halen kullanılan ölçeklerdir.<sup>2</sup> Bunlar:

1. Beck Depresyon Ölçeği ve Beck Depresyon Envanteri
2. Otomatik Düşünceler Ölçeği
3. Fonksiyonel olmayan Tutumlar Ölçeği
4. Sosyotropi-Otonomi Ölçeği
5. Beck Umutsuzluk Ölçeği
6. Problem Çözme Envanteri
7. Rotter'in İç-Dış Kontrol Odağı Ölçeği
8. Suçluluk-Utanç Ölçeği
9. Sosyal Karşılaştırma Ölçeği
10. Kısa Semptom Envanteri

### **Araştırma Düzenegi**

Yürütülen çalışma bölge, konut alanı adı, hane sayısı, nüfus ve katılan anketör sayısı itibariyle aşağıdaki gibi düzenlenmiştir.

---

<sup>2</sup> İ. Savaşır, N. H. Şahin, (1997).Bilişsel-Davranışçı Terapilerde Değerlendirme: Sık Kullanılan Ölçekler, İstanbul: Türk Psikologlar Derneği Yayınları Nu: 9.

**M. Cüneyt Birkök, Cemal Eroğlu:** *17 Ağustos Marmara Depremi sonrası Adapazarı'nda sosyal yapı problemleri: Bilişim ölçekleriyle sosyolojik değerlendirmeler, (Araştırma projesi ön sonuçları: I. Genel sorular değerlendirmesi)*

*Tablo 1: Araştırma Düzenegi*

Bölge	Yerli ve Yabancı Kuruluş Adı	Hane Sayısı	Nüfus	Anketör Sayısı
Serdivan Arabacı Alanı	Eğitim Gönüllüleri	50	200	4
Serdivan Arabacı Alanı	Finansbank	50	200	4
Serdivan Arabacı Alanı	Deniz Feneri Evleri	40	160	3
Serdivan Özürlüler Okulu Yanı	World Relief (Kanada)	100	400	8
Bolu Beton Yanı	CAP Anamur- JP. Baltacı	355	1800	26
Et-Balık Kurumu Yanı (Jandarma Arkası)	Lions Kulübü	75	324	6
Hanlı Merası	İsrail Hükümeti	312	1260	24
Alancuma	Alman Hükümeti	600	2200	46
Merkez Adliye Köyü	Japon Hükümeti	488	1802	36
Serdivan Kampüs Yolu	Türk Federasyonu	50	200	4
Otokar Fabrika Bahçesi	Otokar	264	950	18
Dernekkırı Merası	Çimento Müstahsilleri Derneği	120	414	8
Orman İşletmesi Bahçesi	Berna Yılmaz	216	950	15
<i>Toplam</i>		<i>2720</i>	<i>10860</i>	<i>202</i>

Bu düzenek çerçevesinde örnekleme kitlesi 10.860 kişidir. Toplam 202 kişi anketi uygulamada görev almıştır.

### **Anketin Uygulanması**

Anket soruları katılanlara dağıtılarak cevaplandırılmaları istenmiştir. Açıkça anlaşılmadığı beyan edilen sorular, anketörlerce izah edilmiş ve sorunun neyi ölçmeye yönelik olduğu açıklanmıştır. Ayrıca yüz yüze görüşme esnasında katılanlar üzerinde anketörler tarafından sosyolojik müşahede yapılmış, gözlemler not edilmiş ve çalışmaların değerlendirilmesinde ve yorumlamasında kullanılmıştır. Verilen cevapların sağlıklı olması için uygulama sırasında bazı tedbirler alınmıştır. Anketörler bir bayan ve bir erkekten oluşan ikişer kişilik gruplar halinde haneleri ziyaret ederek kendi anketlerini uygulamışlardır. İdari makamlardan alınan resmi belge ibraz edilmiştir. İdari makamların sorunları çözmek ve verecekleri bilgiyi aktarmak için gerekli kanalları kurduğu izah edilerek güven duyulması sağlanmıştır. Ayrıca anket uygulaması akşam saat 18'den sonra yapılarak tüm hane halkının evde bulunmaları gözetilmiştir.

### **Verilerin Değerlendirilmesi**

Proje ekibinin yüz yüze görüşmeyle uyguladığı anketin verileri daha sonra tek bir tablo haline getirilerek genel değerlendirilmesi ve yorumlaması proje yöneticileri tarafından yapılmıştır. Genel yorumlama esnasında bazı öğrencilerin değerlendirmelerinden yararlanılmıştır. Bunlar referans olarak dipnot şeklinde çalışmaya eklenmiştir.

**M. Cüneyt Birkök, Cemal Eroğlu:** *17 Ağustos Marmara Depremi sonrası Adapazarı'nda sosyal yapı problemleri: Bilişim ölçekleriyle sosyolojik değerlendirmeler, (Araştırma projesi ön sonuçları: I. Genel sorular değerlendirmesi)*

## Bulguların Değerlendirilmesi

### Genel Sorular

#### Genel Değerlendirme

Burada genel değerlendirmesi yapılan sonuçlar, özellikle depremden doğrudan etkilenmiş ve halen deprem konutlarında yaşayan insanları kapsamaktadır. Ölçeğin büyük olması ve araştırmanın Adapazarı'nda yapılması itibarıyla kısmi değerlendirme yapılan bulguların hata payları dikkate alınmak şartıyla genellendirilmesi mümkündür.

Deprem konutlarında oturanların %44'ünün evleri az hasarlı, geri kalanının ise hasarlı veya yıkılmıştır. Araştırmanın yapıldığı nüfusun %88'i depreme Adapazarı'nda yakalanmışlardır. %12'lik kısmı ise deprem sonrası şartlardan doğrudan etkilenmektedirler. %41'i baba, anne, kardeş, çocuk, yakın akraba gibi aile üyelerinden fertleri kaybetmişlerdir. %24'ü ise sakat kalmıştır. Anne, kardeş ve çocuk kaybı %3'er olarak dağılırken vefat eden babaların oranı %11 ile ön plana çıkmaktadır.

Depremzedelerin toplam olarak %23'ü deprem nedeniyle tıbbi tedavi görmüşlerdir. Toplam nüfusun %10'u fiziki tedavi, %13'ü ise psikolojik tedavi gördüklerini beyan etmişlerdir. Bu sonuç son derece önemli bir gerçeği ortaya çıkarmaktadır. Fiziki bir olay olan depremin fiziki yaralanmalardan daha fazla bir oranda psikolojik yaralanmalara neden olduğu ortaya çıkmıştır. Somut bir olay olması sebebiyle nicelik olarak fiziki yaralanmaların çabucak tespit edilmesi ve istatistiklere yansıtılması son derece kolaydır. Oysa psikolojik yaralanmaların tespiti veya teşhisi çok daha zor olmakta, uzun süreçlere bağlı kalmaktadır. Bu nedenle gerçek psikolojik problemlerin bu oranın çok daha üzerinde olduğunu ifade etmek yanlış olmayacaktır.

İnsanların sadece %12'si deprem korkusu yaşamazken, %88'i halihazırda büyük bir problem olan ve ileride potansiyel problemlere sebep olabilecek bir deprem korkusu yaşamaktadırlar. Bu orandaki büyük bir kitlenin yaşadığı deprem korkusu kaçınılmaz olarak onların tutum ve davranışlarına, daha sonra ise sosyal ilişkilerine ve toplumsal yapıya bir problem olarak yansiyacaktır.

Depremzedeler arasındaki işsizlik oranı %11'dir. Bu oran genel olarak ülkemizdeki işsizlik ortalamalarına göre ve deprem nedeniyle işyerlerinin hasar görmesi sebebiyle çok fazla olmamakla birlikte toplam nüfusun %11'inin işsiz olması ciddi bir yapısal problemdir. Ayrıca işsizliğin hüküm sürdüğü durgun bir iktisadi ortamda gelirden yoksun kesimlerin deprem yaralarını çabucak sarması ve çeşitli problemlerin ortaya çıkmaması beklenemez.

Deprem konutlarında oturanların %6'lık çok az bir kısmı 60 yaş üstü yaşlı kesimdir. Geriye kalan büyük çoğunluk genç nüfustur. Adapazarı'nın böyle bir nüfus yapısına sahip olması özellikle şehrin yeniden yapılması için önemli avantajları da beraberinde getirmektedir.

Öte yandan son yıllarda eğitimin yaygınlaşması sebebiyle bu kesim aynı zamanda eğitimlidir. Nitekim orta okul ve üstü seviyesinde eğitim almış olan %65 oranında bulunmuştur. Bu durum başta eğitim olmak üzere depreme ilgili tüm tedbirlerde ve stratejilerde daha başarılı olunmasını ve yüksek bir bilinçlenme düzeyini sağlayacaktır. Araştırma esnasındaki gözlemlerde halkın özellikle depreme ilgili eğitime olan ilgisinin fazla olduğu görülmüştür.<sup>3</sup>

Depremden sonra, depremzedelerin %18'inin aile üyelerinden 2.694 kişi; %82'sinin ise akrabalarından 12,048 kişi, toplam olarak ise 15,048 kişi Adapazarı'ndan göç etmiştir. Türkiye'nin içinden ve dışından Adapazarı'na yapılan göçlerin nesillere göre bir azalma kaydettiği ortaya çıkmaktadır. Buna bağlı olarak yerlilik oranı da artmaktadır. Ancak halen kendilerini Adapazarı'nın

<sup>3</sup> M. Değirmenci, (2000). 17 Ağustos Depreminin Adapazarı'nda yarattığı Sosyal Yapı Problemleri, SAÜ. Fen Edebiyat Fakültesi Sosyoloji Bölümü, (Yayınlanmamış Bitirme Tezi), Adapazarı, Sf. 16

**M. Cüneyt Birkök, Cemal Eroğlu:** *17 Ağustos Marmara Depremi sonrası Adapazarı'nda sosyal yapı problemleri: Bilişim ölçekleriyle sosyolojik değerlendirmeler, (Araştırma projesi ön sonuçları: I. Genel sorular değerlendirilmesi)*

---

yerlisi olarak görenlerin oranı %47'dir. Bu sonuç büyük ölçüde bir sanayi ve üniversite şehri olmasından kaynaklanmaktadır. Yerlilik oranının az olması ise beraberinde herhangi bir afet nedeniyle hızlı bir nüfus boşalmasının olabileceği riskini getirmektedir. Göç edenlerin çoğunluğu yerli olmayan halk kesimindedir.

Sosyal çevre itibarıyla grup yapılarının büyük ölçeklerde olduğu ortaya çıkmaktadır. Ankete katılanların %52'si tanıdığı akraba ve hemşehri sayısının 100'den fazla olduğunu söylemiştir. Bu sonucun sosyolojik anlamı depremden sonra sosyal yapının daha çok cemaatçi bir özellik kazanmış olduğudur. Dayanışmaya daha çok ihtiyaç duyulan bu gibi dönemlerde cemaatçi yapı özelliklerinin canlanmasının son derece normal olduğu düşünülmektedir.

Halk, şikayet ettiği problemlerin kaynağı olarak birinci sırada fiziki şartları işaret etmektedir. Bunların içinden en önemlisi eskiden olduğu gibi normal bir evde oturamamaktır. Depremden sonra terk etmek zorunda kaldıkları fiziki çevreleriyle birlikte sosyal çevrelerini, sosyal ilişkilerini de kaybetmişlerdir. Ayrıca şehrin altyapısının büyük ölçüde tahrip olması, alışveriş mekanları, mağazalar, devlet daireleri gibi genel kamu hizmeti veren yerlerin zarar görmesi, prefabrik konut alanlarının son derece sıkıcı ve sosyal özelliklerinin kısıtlı oluşu problemi büyütülmektedir. Yeni çevrelerinde yaşadıkları sorunlar ise ikinci sırada ki şikayet kaynağı olarak ortaya çıkmıştır. Bunlardan bir kısmı yöneticilerle ilgili problemlerdir. Deprem ile ilgili medya yayınları ve halk arasındaki söylentilerden de olumsuz etkilenmektedirler. Gelecek endişesiyle ve içinde buldukları şartlar nedeniyle son derece hassaslaşan bu insanlar basit bir medya haberinden veya söylentiden büyük oranda etkilenmektedirler. Deprem yardımı ile geçiniyor olmaları da bir şikayet sebebi olarak ortaya çıkmaktadır. Bunun tedbir alınmadığı takdirde bir sosyal problem yaratması muhtemeldir.

Bilimsel açıklamaların doğruluğuna inandığını söyleyenlerin oranı %64 olmasına rağmen gerçek miktarın çok daha fazla olduğu gözlemlenmektedir. Nitekim güvenilir bilgi kaynağı olarak %41 oranında bilim adamları ve uzmanlar, %25 oranında resmi yetkililer ve %18 oranında basın organları tercih edilmiştir. Bu nedenle, sonuçta bu tercihlerin toplamı olarak %84 oranında bilimsel kaynaklara olan gerçek inanç ortaya çıkmaktadır. Yerli-yabancı kaynak tercihinde ise %55 ile yerli kaynaklara daha çok güvenilmektedir. Aslında bu kaynakların hepsi de bilimsel bilgiyi kullanmaktadır. Yerli-yabancı kaynak tercihinde ise, %55 ile yerli kaynaklara daha çok güvenilmektedir. Bilimsel açıklamaların doğruluğuna inanmayan %36 oranındaki kesim, depreme ilgili olarak çok az ve muğlak bilimsel bilginin bulunmasından ve uzmanların teknik terminolojiyle yapmış oldukları açıklamalarının anlaşılmasından etkilenmektedirler. Bilinmeyen veya anlaşılmayan şeylerin bir güven ve dolayısıyla da bir inanç eksikliği yaratmış olduğu ortadadır.

Deprem, nüfusun yarısına yakın bir kısmının karşılıklı olarak yardımlaşmacı ve dayanışmacı tutum ve davranışlarını arttırmıştır. Geriye kalan kesim ise herhangi bir değişikliğin olmadığını veya çok az bir kısmı bencilliğin arttığını düşünmektedir.

## **Sorulara Göre Değerlendirme**

### **Demografik Bulgular**

Bu gruptaki sorularla sosyal yapının temel demografik özellikleri ortaya çıkarılmaktadır.

#### ***Cinsiyet***

Aşağıdaki tablodan cinsiyetin hemen hemen eşit dağılımda olduğu görülmektedir. Araştırma kitlesindeki bayanların %1 oranında daha fazla olmasının nedeni büyük ölçüde anketlerin mesai saatlerinde evlerde yapılmış olmasına bağlıdır. Bu zaman dilimi içinde evde genellikle kadınların bulunduğu gözlemlenmektedir.



**M. Cüneyt Birkök, Cemal Erođlu:** *17 Ağustos Marmara Depremi sonrası Adapazarı'nda sosyal yapı problemleri: Bilişim ölçekleriyle sosyolojik değerlendirmeler, (Araştırma projesi ön sonuçları: I. Genel sorular değerlendirmesi)*

*Tablo 2: Cinsiyet*

1- Cinsiyetiniz?	Erkek	%49
	Bayan	%51

### **Yaş**

15-25 yaş grubu içinde olanlar örnekleme kitlesinin %34'ünü oluşturmaktadır. Bu kesim aynı zamanda henüz eğitim çağında olan ve bir mesleğe sahip olmayan kesimdir. Öte yandan 26-40 yaş grubu ise eğitimi tamamlamış ve bir mesleğe sahip olan orta yaşta kesimin %38 oranında diğer gruplara göre çoğunlukta olduğunu ifade etmektedir. Bu kesime söz konusu özelliklerinden dolayı 41-61 yaş grubu da eklenirse, ortaya çıkan %60'lık oran, eğitim ve emeklilik döneminin dışındaki çalışabilir nüfusu gösterecektir. Emeklilik dönemini kapsayan yaşlı nüfus ise %2'lik bir oranla son derece azdır. Bu sonucun gerçek değerleri yansıtmadığı sadece prefabrik deprem konutlarında zor şartlar altında mecburen yaşayan yaşlı nüfus miktarını ortaya koyduğu kabul edilmelidir.

*Tablo 3: Yaş*

2- Yaşınız?		%
	15-25	34
	26-40	38
	41-60	22
	61+	6

### **Eğitim**

Orta ve yüksek eğitim seviyesindeki kitle %65 oranındadır. Bu durum aslında özellikle zihniyetleri, tutum ve davranışları değiştirici bir kısım tedbirlerin kolaylıkla uygulanması için önemli bir imkandır. İlk öğrenim mezunu ve altı seviyesindeki kitlenin %35 olması ise ciddi bir sorun olarak alınmalıdır.

*Tablo 4: Eğitim*

3- Eğitim durumunuz?		%
	İlk	35
	Orta okul ve lise	44
	Yüksek okul	21

### **Meslek**

Ankete katılanların %11' işsiz olduğunu beyan etmiştir. Bu oran son derece yüksektir. Özellikle anketörlere en önemli taleplerinin iş sağlanması olduğunu söylemişlerdir.

**M. Cüneyt Birkök, Cemal Erođlu:** *17 Ağustos Marmara Depremi sonrası Adapazarı'nda sosyal yapı problemleri: Bilişim ölçekleriyle sosyolojik değerlendirmeler, (Araştırma projesi ön sonuçları: I. Genel sorular değerlendirmesi)*

*Tablo 5: Meslekler*

		%
8- Mesleğiniz?	Öğrenci	24
	İşsiz	11
	İşçi veya işçi emeklisi	12
	Küçük memur	5
	Üst derece kamu görevlisi	10
	Öğretmen	5
	Avukat, memur, doktor	2
	Esnaf ve sanatkâr	7
	Çiftçi-hayvancı	2
	Sanayici-büyük tüccar	3
	Başka (yazınız)	18

### **Göç**

Anketteki 4,5,6 ve 15. sorular göçle ilgili olarak düzenlenmiştir. 4,5 ve 6. sorular Adapazarı'nın aldığı, 15. soru ise verdiği göçü ortaya koymaktadır.

### **Adapazarı'nın Aldığı Göç**

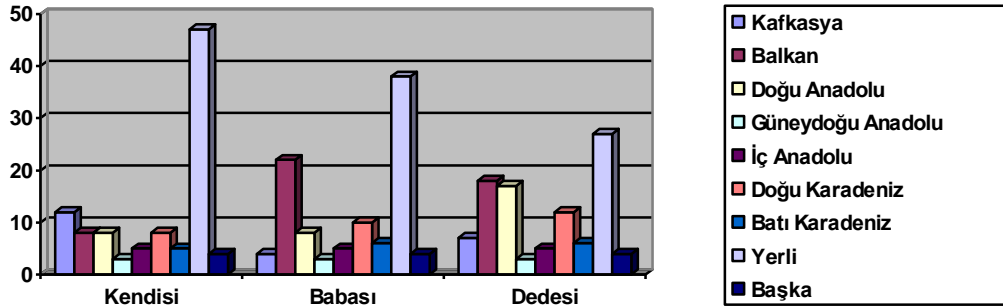
Kafkasya bölgesi hariç, nesillere göre ya sabit kalmakta ya da giderek azalmaktadır. Bu sonucu doğrulayan bir değer olarak da yerlilik oranının giderek arttığı görülmektedir. DİE rakamlarına göre 1985-90 döneminde Adapazarı'na göç oranı %1,1 dir.<sup>4</sup>

*Tablo 6: Geline Bölge*

Geline Bölge	Kendisi Babası Dedesi		
	%	%	%
Kafkasya	12	4	7
Balkan	8	22	18
Doğu Anadolu	8	8	17
Güneydoğu Anadolu	3	3	3
İç Anadolu	5	5	5
Doğu Karadeniz	8	10	12
Batı Karadeniz	5	6	6
Yerli	47	38	27
Başka	4	4	4

<sup>4</sup> Devlet İstatistik Enstitüsü Web Sitesi, Tablo: 54. SAKARYA, 1.2 1985-1990 Arasında İçe Göç, Dışa Göç, Net Göç ve Net Göç Hızı, <http://www.die.gov.tr/TURKISH/ISTATIS/Esg2/54SAKAR/nufus2.htm>, (15.5.2000).

**M. Cüneyt Birkök, Cemal Eroğlu:** 17 Ağustos Marmara Depremi sonrası Adapazarı'nda sosyal yapı problemleri: Bilişim ölçekleriyle sosyolojik değerlendirmeler, (Araştırma projesi ön sonuçları: I. Genel sorular değerlendirilmesi)



### Depremden Sonra Göç Edenler

Ankete katılanların beyanına göre depremden sonra Adapazarı'ndan göç edenler toplam 15.048 kişi olarak beyan edilmiştir. Bu rakamın 2.694 kişisi aile üyeleridir.

Tablo 7: Deprem Sonrası Göç

		Kişi	%
15- Deprem sonrası aile üyelerinizden ve/veya yakınlarınızdan başka şehre göç eden oldu mu?	Aileden; kaç kişi olduğunu belirtiniz?	2.694	18
	Akrabadan; kaç kişi olduğunu belirtiniz?	12.354	82
	Toplam	15.048	100

Akraba ve hemşehri oranları. Bu soru grup yapısını bulmak amacıyla hazırlanmıştır. 0-50 kişilik bir akraba veya hemşehri sayısı beyan edenlerin herhangi bir aşiret veya hemşehri grubu gibi alt toplumsal gruplar içinde olmadığı tahmin edilmektedir. Normal şartlar altında şehir kültürünü benimsemiş bir ferdin en çok 50 üst sınırına kadar tanıyabileceği akraba veya hemşehrisi olabileceği ön kabulü benimsenmiştir. "100'den fazla" akraba veya hemşehri sayısı beyan edenlerin %52 oranında bulunması nüfusun yarısının cemaatçi bir yapıda olduğunu göstermektedir.

Tablo 8: Akraba ve Hemşehri Oranları

		%
7- Adapazarı ve civarındaki tahmini akraba sayısı ve tanıdığınız hemşehri sayınız?	0-50	23
	50-100	25
	100'den fazla	52

### Prefabrik Konutlarda Yaşayanların Evlerinin Hasar Durumu

Deprem konutlarında oturanların %56'sının yıkık veya ağır hasarlı olmayı ifade eden "hasarlı" seçeneğini işaretlemeleri bu durumda olanların yeterince iskan edildiğini ortaya koymaktadır.

Tablo 9: Evlerinin Hasar Durumu

		%
12- Evinizin hasar durumu?	Hasarlı	56
	Az hasarlı	44

**M. Cüneyt Birkök, Cemal Eroğlu:** 17 Ağustos Marmara Depremi sonrası Adapazarı'nda sosyal yapı problemleri: Bilişim ölçekleriyle sosyolojik değerlendirmeler, (Araştırma projesi ön sonuçları: I. Genel sorular değerlendirilmesi)

### **Deprem Esnasında Adapazarı'nda Bulunanlar**

Halihazırda anket bölgesindeki prefabrik konutlarda yaşayan insanların %88'i depremi Adapazarı'nda yaşamış insanlardır.

*Tablo 10: Depremde Adapazarı'nda Bulunma*

		%
9- Depremde Adapazarı'nda mıydınız?	Evet	88
	Hayır	12

### **Sosyal Bulgular**

#### **Bilgi Kaynağı Değerlendirmeleri**

Afetler esnasında iç ve dış bilgi kaynakları halkın tutum ve davranışlarını büyük ölçüde yönlendirmektedir.

#### **Bilimsel Açıklamalara Duyulan İnanç**

*Tablo 11: Bilimsel Açıklamalara Duyulan İnanç*

		%
11- Bilimsel açıklamaların doğruluğuna inanıyor musunuz?	Evet	64
	Hayır	36

Bilimsel açıklamalara olan güvenin çok fazla olmadığı görülmektedir. Bunun nedeni bir ölçüde bilimsel bulguların yeterli ve net olamamasından kaynaklanmaktadır. Öte yandan bilim adamları arasında teknik terminolojiyle süren tartışmalar anlaşılammayı ve dolayısıyla güveni bir oranda engellemektedir.

#### **Güvenilen Bilgi Kaynakları**

*Tablo 12: Güvenilen Bilgi Kaynakları*

		%
20- Sizce davranışlarınızı etkileyen en güvenilir bilgiyi aşağıdaki hangi kaynaklar ulaştırmaktadır, sıralayınız?	Resmi yetkililer	25
	Bilim adamları veya uzmanlar	41
	Basın organları	18
	Vatandaşlar	15

Nitekim bu sorudan elde edilen sonuçlara göre bilgi kaynakları itibarıyla %41 oranında bilim adamları ve uzmanlara güvenildiği ortaya çıkmaktadır. Esasen ikinci sıradaki resmi yetkililer ve üçüncü sıradaki basın organları da bilimsel kaynakları kullanmaktadırlar. Fakat yukarıdaki oranlara göre bilim adamlarının açıklamaları diğer kaynakların sözcülerinden daha güvenilir bulunmaktadır.

**M. Cüneyt Birkök, Cemal Eroğlu:** *17 Ağustos Marmara Depremi sonrası Adapazarı'nda sosyal yapı problemleri: Bilişim ölçekleriyle sosyolojik değerlendirmeler, (Araştırma projesi ön sonuçları: I. Genel sorular değerlendirmesi)*

### Yerli-Yabancı Kaynak Tercihii

Tablo 13: Yerli-Yabancı Kaynak Tercihii

		%
21- Bu konuda hangi tür kaynaklara daha çok güvenirsiniz?	Yerli kaynaklar	55
	Yabancı kaynaklar	45

Yerli ve yabancı kaynak tercihinin yaklaşık olarak birbirine yakın olduğu gözlemlenmektedir.

### Alınan Destekler

Bu soruya verilen cevaplardan, birinci dereceden yakın çevreden başlayarak yardım ve destek alındığı ortaya çıkmaktadır. “Diğer” şikkını seçenlerin önemli bir miktarı (Mehmetçik, Asker, Ordu, TSK gibi ifadelerle) askeri yardımları vurgulamaktadır. Bu miktar teknik olarak resmi kurumlar kategorisine dahil edilebilir. Belirtilen diğer yardımcı kesimler (iş yerinden arkadaşlar, halk, herkes, diğer illerden yardımseverler, hiç kimse) gibi deyimlerle ifade edilmiştir.

Tablo 14: Alınan Destekler

		%
19- Deprem sonrası size en büyük desteği aşağıdakilerden hangileri gösterdi, sıralayınız?	Aile çevrem	46
	Komşularım	16
	Resmi kurumlar	14
	Sivil toplum kuruluşları	18
	Diğer (belirtiniz)	6

### Süregelen Deprem Korkusu

Tablo 15: Deprem Korkusu

		%
16- Deprem korkusu yaşıyor musunuz?	Hayır	12
	Çok az	16
	Az	23
	Fazla	22
	Çok fazla	26

Bu sonuç bizce son derece önemli bir göstergedir. Halkın büyük çoğunluğu halen deprem korkusu taşımaktadır. Korkunun yarattığı tedirginlik ve davranışlara muhtemel etkisi ciddiyle dikkate alınmalıdır.

**M. Cüneyt Birkök, Cemal Eroğlu:** 17 Ağustos Marmara Depremi sonrası Adapazarı'nda sosyal yapı problemleri: Bilişim ölçekleriyle sosyolojik değerlendirmeler, (Araştırma projesi ön sonuçları: I. Genel sorular değerlendirilmesi)

### ***Davranış Değişmeleri***

*Tablo 16: Davranış Değişmeleri*

		%
17- Deprem sonrası sizin davranışlarınızda ne gibi değişme oldu?	Yardımlaşma ve dayanışma duygularım arttı.	45
	Bencilik duygularım arttı.	7
	Pek fazla değişmedi.	48
18- Deprem sonrası başkalarının size karşı davranışlarında ne gibi değişme oldu?	İnsanlar bana karşı daha yardımcı ve dayanışmacı oldu.	34
	Daha bencil davranıyorlar.	17
	Pek fazla değişmedi.	49

Ankete katılanların beyanlarına göre diğer insanlara karşı davranışları pek fazla değişmemiş veya yardımlaşma ve dayanışma duyguları artmıştır. Bu sonucu diğer sorudan alınmış olan cevaplar da karşılıklılık itibarıyla doğrulamaktadır.

### ***Şikâyetçi Olunan Problemin Kaynağı.***

*Tablo 17: Şikâyetçi Olunan Problemin Kaynağı*

		%
10- Şikâyetçi olduğunuz problemin kaynağı olarak aşağıdakilerden hangisini görüyorsunuz ?	Normal bir evde oturamamam.	26
	Deprem yardımı ile geçinmem.	6
	Yöneticilerle ilgili problemler.	14
	Deprem sonrası fiziki çevre şartlarının bozulması.	40
	Depremle ilgili medya yayınları ve halk arasındaki söylentiler.	12
	Diğer, (sıralayınız)	3

Anket esnasında dile getirilen problemlerin ve ölçeklerle belirlenen sorunların kaynağı olarak ifade etmek istedikleri hususlar altı grupta sınıflandırılmıştır. Bu sonuçlara göre en çok fiziki çevre şartlarının bozulması sıkıntı yaratmaktadır. Nitekim sosyal çevre de bir ölçüde fiziki şartlara bağlı olduğundan bu sonuç sosyal problemleri de bir ölçüde yansıtmaktadır. Öte yandan normal bir evde oturamamak da fiziki bir çevre şartının daha bariz bir şekilde vurgulanması olarak kabul edilebilir.

**M. Cüneyt Birkök, Cemal Eroğlu:** *17 Ağustos Marmara Depremi sonrası Adapazarı'nda sosyal yapı problemleri: Bilişim ölçekleriyle sosyolojik değerlendirmeler, (Araştırma projesi ön sonuçları: I. Genel sorular değerlendirmesi)*

### **Tıbbi Tedavi Görenler**

*Tablo 18: Tıbbi Tedavi*

		%
22- Deprem nedeniyle tıbbi tedavi gördünüz mü?	Hayır	76
	Fiziki	10
	Psikolojik	13

Deprem konutlarında oturanların %13'ü psikolojik tedavi gördüğünü beyan etmektedir. Aslında böyle bir tedaviye ihtiyaç duyanların sayısının daha çok olduğu tahmin edilebilir. Öte yandan %3 oranında bile olsa psikolojik tedavi görenlerin sayısının fiziki tedavi görenlerden daha fazla olması son derece ilginçtir.

### **Aile Üyelerinden Kayıplar ve Sakat Kalanlar**

*Tablo 19: Aile Üyelerinden Kayıplar Ve Sakatlar*

		%
13- Aile üyelerinizden kaybettikleriniz var mıdır?	Çocuk	3
	Anne	3
	Baba	11
	Kardeş	3
	Akraba	21
	Yok	59
14- Aile üyelerinden sakat kalanlar?	Çocuk	3
	Anne	2
	Baba	2
	Kardeş	3
	Akraba	15
	Yok	76

**M. Cüneyt Birkök, Cemal Erođlu:** *17 Ağustos Marmara Depremi sonrası Adapazarı'nda sosyal yapı problemleri: Bilişim ölçekleriyle sosyolojik değerlendirmeler, (Araştırma projesi ön sonuçları: I. Genel sorular değerlendirmesi)*

**Ekl:**

**Genel Sorular Tablosu**

Sorular	Seçenekler	%
1- Cinsiyetiniz?	Erkek	49
	Bayan	51
2- Yaşınız?	15-25	34
	26-40	38
	41-60	22
	61+	6
3- Eğitim durumunuz?	İlk	35
	Orta okul ve lise	44
	Yüksek okul	21
4- Adapazarı'na göç ettiğiniz bölge?	Kafkasya	12
	Balkan	8
	Doğu Anadolu	8
	Güneydoğu Anadolu	3
	İç Anadolu	5
	Doğu Karadeniz	8
	Batı Karadeniz	5
	Yerli	47
Başka(yazınız)	4	
5- Babanızın Adapazarı'na göç ettiği bölge?	Kafkasya	4
	Balkan	22
	Doğu Anadolu	8
	Güneydoğu Anadolu	3
	İç Anadolu	5
	Doğu Karadeniz	10
	Batı Karadeniz	6
	Yerli	38
Başka (yazınız)	4	
6- Dedenizin Adapazarı'na göç ettiği bölge?	Kafkasya	7
	Balkan	18
	Doğu Anadolu	17
	Güneydoğu Anadolu	3
	İç Anadolu	5
	Doğu Karadeniz	12
	Batı Karadeniz	6
	Yerli	27
Başka (yazınız)	4	
7- Adapazarı ve civarındaki tahmini akraba sayısı ve tanıdığınız hemşehri sayınız?	0-50	23
	50-100	25
	100'den fazla	52
8- Mesleğiniz?	Öğrenci	24
	İşsiz	11



**M. Cüneyt Birkök, Cemal Eroğlu:** *17 Ağustos Marmara Depremi sonrası Adapazarı'nda sosyal yapı problemleri: Bilişim ölçekleriyle sosyolojik değerlendirmeler, (Araştırma projesi ön sonuçları: I. Genel sorular değerlendirilmesi)*

	İşçi veya işçi emeklisi	12
	Küçük memur	5
	Üst derece kamu görevlisi	10
	Öğretmen	5
	Avukat,memur,doktor	2
	Esnaf ve sanatkâr	7
	Çiftçi-hayvancı	2
	Sanayici-büyük tüccar	3
	Başka (yazınız)	18
9- Depremde Adapazarı'nda mıydınız?	Evet	88
	Hayır	12
10- Şikâyetçi olduğunuz problemin kaynağı olarak aşağıdakilerden hangisini görüyorsunuz ?	Normal bir evde oturamamam.	26
	Deprem yardımı ile geçinmem.	6
	Yöneticilerle ilgili problemler.	14
	Deprem sonrası fiziki çevre şartlarının bozulması.	40
	Depremle ilgili medya yayınları ve halk arasındaki söylentiler.	12
	Diğer, (sıralayınız)	3
11- Bilimsel açıklamaların doğruluğuna inanıyor musunuz ?	Evet	64
	Hayır	36
12- Evinizin hasar durumu?	Hasarlı	56
	Az hasarlı	44
13- Aile üyelerinizden kaybettikleriniz var mıdır?	Çocuk	3
	Anne	3
	Baba	11
	Kardeş	3
	Akraba	21
	Yok	59
14- Aile üyelerinden sakat kalanlar?	Çocuk	3
	Anne	2
	Baba	2
	Kardeş	3
	Akraba	15
	Yok	76
15- Deprem sonrası aile üyelerinizden ve/veya yakınlarınızdan başka şehre göç eden oldu mu?	Aileden; kaç kişi olduğunu belirtiniz?	18
	Akraba; kaç kişi olduğunu belirtiniz?	82
16- Deprem korkusu yaşıyor musunuz?	Hayır	12
	Çok az	16
	Az	23
	Fazla	22
	Çok fazla	26

**M. Cüneyt Birkök, Cemal Eroğlu:** *17 Ağustos Marmara Depremi sonrası Adapazarı'nda sosyal yapı problemleri: Bilişim ölçekleriyle sosyolojik değerlendirmeler, (Araştırma projesi ön sonuçları: I. Genel sorular değerlendirilmesi)*

17- Deprem sonrası sizin davranışlarınızda ne gibi değişme oldu?	Yardımlaşma ve dayanışma duygularım arttı.	45
	Bencilik duygularım arttı.	7
	Pek fazla değişmedi.	48
18- Deprem sonrası başkalarının size karşı davranışlarında ne gibi değişme oldu?	İnsanlar bana karşı daha yardımcı ve dayanışmacı oldu.	34
	Daha bencil davranıyorlar.	17
	Pek fazla değişmedi.	49
19- Deprem sonrası size en büyük desteği aşağıdakilerden hangileri gösterdi, sıralayınız?	Aile çevrem	46
	Komşularım	16
	Resmi kurumlar	14
	Sivil toplum kuruluşları	18
	Diğer (belirtiniz)	6
20- Sizce davranışlarınızı etkileyen en güvenilir bilgiyi aşağıdaki hangi kaynaklar ulaştırmaktadır, sıralayınız?	Resmi yetkililer	25
	Bilim adamları veya uzmanlar	41
	Basın organları	18
	Vatandaşlar	15
21- Bu konuda hangi tür kaynaklara daha çok güvenirsiniz?	Yerli kaynaklar	55
	Yabancı kaynaklar	45
22- Deprem nedeniyle tıbbi tedavi gördünüz mü?	Hayır	76
	Fiziki	10
	Psikolojik	13

**M. Cüneyt Birkök:** *17 Ağustos Marmara Depremi sonrası Adapazarı'nda sosyal yapı problemleri: Bilişim ölçekleriyle sosyolojik değerlendirmeler, araştırma projesi ön sonuçları: I. genel sorular değerlendirmesi*

### *Beck Depresyon Envanteri*

Sorular	%
1. a)Kendimi üzgün hissetmiyorum. b)Kendimi üzgün hissediyorum. c)Her zaman için üzgünüm kendimi bu duygudan kurtaramıyorum. d)Öylesine üzgün ve mutsuzum ki dayanamıyorum	35 42 14 8
2. a)Gelecekte umutsuz değilim. b)Geleceğe biraz umutsuz bakıyorum. c)Gelecekte beklediğim hiçbir şey yok d)Benim için bir gelecek yok ve bu durum düzelmeyecek.	45 28 16 12
3. a)Kendimi başarısız görmüyorum. b)Çevremdeki birçok kişiden fazla başarısızlıklarım oldu sayılır. c)Geriyeye dönüp baktığımda, çok fazla başarısızlığım olduğunu görüyorum. d)Kendimi tümüyle başarısız bir insan olarak görüyorum.	60 17 17 6
4. a)Her şeyden eskisi kadar zevk alabiliyorum. b)Her şeyden eskisi kadar zevk almıyorum. c)Artık hiçbir şeyden gerçek bir zevk alamıyorum d)Bana zevk veren hiçbir şey yok.	31 40 15 14
5. a)Kendimi suçlu hissetmiyorum. b)Arada bir kendimi suçlu hissettiğim oluyor. c)Kendimi çoğunlukla suçlu hissediyorum. d)Kendimi her an için suçlu hissediyorum	43 42 10 5
6. a)Cezalandırıldığımı düşünmüyorum. b)Bazı şeyler için cezalandırılabilirim hissediyorum. c)Cezalandırılmayı bekliyorum. d)Cezalandırıldığımı hissediyorum	40 34 9 10
7. a)Kendimden hoşnudum. b)Kendimden pek hoşnut değilim. c)Kendimden hiç hoşlanmıyorum. d)Kendimden nefret ediyorum.	47 36 11 7
8. a)Kendimi diğer insanlardan daha kötü görmüyorum. b)Kendimi zayıflıklarım ve hatalarım için eleştiriyorum. c)Kendimi hatalarım için çoğu zaman suçluyorum. d)Her kötü olayda kendimi suçluyorum.	53 29 10 7
9. a)Kendimi öldürmek gibi düşüncelerim yok. b)Bazen kendimi öldürmeyi düşünüyorum, fakat bunu yapamıyorum. c)Kendimi öldürebilmeyi isterdim. d)Bir fırsatını bulsam kendimi öldürürdüm.	49 34 10 10
10. a)Her zamankinden daha fazla ağladığımı sanmıyorum. b>Eskisine göre şu sıralarda daha fazla ağlıyorum. c)Şu sıralarda her an ağlıyorum. d)Eskiden ağlayabilirdim, ama şu sıralarda istesem de ağlayamıyorum.	38 29 13 20
11. a)Her zamankinden daha sinirli değilim. b)Her zamankinden daha kolayca sinirleniyorum ve kızıyorum. c)Çoğu zaman sinirliyim.	48 29 15

d)Eskiden sinirlendiğim şeylere bile artık sinirlenemiyorum.	8
12. a)Diğer insanlara karşı ilgimi kaybetmedim.	42
b)Eskisine göre insanlarla daha az ilgiliyim.	30
c)Diğer insanlara karşı ilgimin çoğunu kaybettim.	19
d)Diğer insanlara karşı hiç ilgim kalmadı.	9
13. a)Kararlarımı eskisi kadar kolay ve rahat verebiliyorum.	46
b)Şu sıralarda kararlarımı vermeyi erteliyorum.	24
c)Kararlarımı vermekte oldukça güçlük çekiyorum.	24
d)Artık hiç karar veremiyorum.	6
14. a)Dış görünüşümün eskisinden daha kötü olduğunu sanmıyorum.	49
b)Yaşlandığımı ve çekiciliğimi kaybettiğimi düşünüyorum ve üzülüyorum.	25
c)Dış görünüşümde artık değiştirilmesi mümkün olmayan olumsuz değişiklikler olduğunu düşünüyorum.	18
d)Çok çirkin olduğumu düşünüyorum.	9
15. a)Eskisi kadar iyi çalışabiliyorum.	38
b)Bir işe başlayabilmek için eskisine göre kendimi daha fazla zorlamam gerekiyor.	36
c)Hangi iş olursa olsun yapabilmek için kendimi çok fazla zorluyorum.	11
d)Hiçbir iş yapamıyorum.	14
16. a)Eskisi kadar rahat uyuyabiliyorum.	34
b)Şu sıralarda eskisi kadar rahat uyuyamıyorum.	33
c)Eskisine göre 2 veya 2 saat erken uyanıyor ve tekrar uyumakta zorluk çekiyorum.	17
d)Eskisine göre çok erken uyanıyor ve uyuyamıyorum	17
17. a)Eskisine kıyasla daha çabuk yorulduğumu sanıyorum.	43
b)Eskisinden daha çabuk yoruluyorum.	34
c)Şu sıralarda neredeyse her şey beni yoruyor.	17
d)Öyle yorgunum ki hiçbir şey yapamıyorum.	7
18. a)İştahım eskisinden pek farklı değil.	47
b)İştahım eskisi kadar iyi değil.	31
c)Şu sıralarda iştahım epey kötü.	13
d)Artık hiç iştahım yok.	9
19. a)Son zamanlarda pek fazla kilo kaybettiğim söylenemez.	50
b)Son zamanlarda istemediğim halde üç kilodan fazla kaybettim.	29
c)Son zamanlarda istemediğim halde beş kilodan fazla kaybettim.	13
d)Son zamanlarda istemediğim halde yedi kilo verdim.	8
20. a)Sağlığım beni pek endişelendirmiyor.	51
b)Son zamanlarda ağrı, sızı, mide bozukluğu,kabızlık gibi sorunlarım var.	26
c)Ağrı, sızı, gibi bu sıkıntılarım beni epey endişelendirdiği için başka şeyleri düşünmek zor geliyor.	13
(d)Bu tür sıkıntılar beni öyle endişelendiriyor ki, artık başka hiçbir şey düşünemiyorum.	11
21. a)Son zamanlarda cinsel yaşantımda dikkatimi çeken bir şey yok.	52
b)Eskisine oranla cinsel konularla daha az ilgileniyorum.	17
c)Şu sıralarda cinsellikle pek ilgili değilim.	11
d)Artık, cinsellikle bir ilgim kalmadı.	17