



Theoretical and spatial assessments of labor migrations from Turkey to MENA countries

Türkiye'den Ortadoğu-Kuzey Afrika (ODKA) ülkelerine işgücü göçünün kuramsal ve mekânsal değerlendirmesi

Selver Özözen Kahraman¹

Abstract

In this paper theoretical models of migration and the spatial-temporal distribution and characteristic of labor flows from Turkey to Middle East and North Africa (MENA) countries are studied. Middle East and North Africa countries (MENA) began to demand workforce from Turkey in 1967. As a consequence of Turkish investments in some Arab countries, such countries as Saudi Arabia, Libya, Iraq, Jordan, Yemen, United Arab Emirates, Qatar and Kuwait began to demand workforce from Turkey in 1977. Other Middle East countries import workforce as an outcome of their own struggles except for those countries like Libya, Saudi Arabia and Israel. Labor flow From Turkey to Middle East: (i) it includes both highly skilled and unskilled workforce, (ii) workers mostly work in construction sectors. (iii) imported workforce usually works in some sectors which are underrated due to state policies and tradition and in which local people are unskilled and untrained, (iv) labor flow to Middle East has been affected by fluctuations in oil-prices and (v) it occurs from poor to rich countries, it does not occur from structurally less developed countries to

Özet

Bu çalışmada Türkiye'den Ortadoğu ve Kuzey Afrika'ya (ODKA) işçi akımlarının teorik açıklaması, özelliği ve zamansal-mekânsal dağılımı incelenmiştir. 1967 yılından itibaren Türkiye'den işgücü transfer eden ülkelere ODKA ülkeleri de eklenmiştir. 1977 yılından itibaren de, başta Suudi Arabistan olmak üzere, Libya, Irak, Ürdün, Yemen, Birleşik Arap Emirlikleri, Katar ve Kuveyt gibi ülkelerde Türkiye'nin ekonomik yatırımlarda rol üstlenmeye başlaması ile daha yoğun işgücü gönderilmiştir. Libya, Suudi Arabistan ve İsrail'in dışında diğer Ortadoğu ülkelerine genellikle kendi çabalarıyla iş bulan Türk işgücü gitmektedir. Türkiye'den ODKA'ya işgücü akımı, (i) hem yetenekli hem de yetenezsiz işgücünü kapsamaktadır, (ii) işçilerin büyük bir kısmı inşaat sektöründe yer almaktadır, (iii) göçmenler tarafından yapılan işler yerlilerin hem deneyimsiz olduğu hem de devlet politikaları ve sanayi öncesi geleneklerin etkisi ile küçük gördükleri işlerdir, (iv) bu göçler petrol fiyatlarındaki dalgalanmalardan etkilenmektedir (v) fakir ülkelere zengin ülkelere fakat yapısal olarak daha az gelişmiş ülkelere daha sanayileşmiş ülkelere değildir.

¹ Çanakkale Onsekiz Mart University, Art and Science Faculty, Geography Department, sozozen@comu.edu.tr.

industrially developed countries.

Keywords: MENA (Middle East–North Africa); Turkey; labor migration; international migration theories.

[\(Extended English abstract is at the end of this Document\)](#)

Anahtar Kelimeler: ODKA (Ortadoğu-Kuzey Afrika); Türkiye; işgücü göçü; uluslararası göç teorileri.

Giriş

Türkiye'den yurtdışına düzenli işçi göçü 1961'de Federal Almanya ile imzalanan anlaşmayla başlamış ve 1961-1975 arasında yaklaşık 805000 işçi İŞKUR² (Türkiye İş Kurumu) aracılığı ile gönderilmiştir. 1973'te işçi alımı durdurulduğunda yurt dışına gitmek için kurum listelerine kayıtlı 1 milyon kişi vardı. 1961-1973 arasında resmi ve gayri resmi yollardan 1,5-2 milyon kişi çalışmak için göç etmiştir. Bu işçiler Türkiye'nin 1970'deki işgücünün %10-12'sini oluşturuyordu (Toksöz, 2006 ve Martin ve ark., 2001). 1980'lerde Avrupa'da yabancı işçi talebi azalırken Türk işçiler için yeni kap açılmaya başladı.

Türkiye kaynaklı göç dalgalarının vardığı tek nokta Avrupa kıtası değildir. Bir yandan Kanada, Amerika Birleşik Devletleri ve Avustralya gibi geleneksel göç ülkeleri, diğer yandan Ortadoğu ve Bağımsız Devletler Topluluğu ülkeleri gibi daha yeni göç ülkeleri Türkiye'den giden yüzbinlerce kişiye iş olanakları sağlamaktadır. 1990'lı yıllarda Avrupa'ya göç eden Türkler için yeni fırsatlar ortaya çıkmıştır: Rusya ve Ortadoğu (İçduygu, 2006: 24; Martin et al. 2002:125). Rusya ve Ortadoğu'da çalışmak umuduyla yüzbinlerce kişinin İŞKUR'un listelerinde kayıtlı oluşu yüksek göç eğiliminin bir göstergesidir.

Bu çalışmada, ODKA ülkelerine işgücü göçü üç açıdan ele alınmıştır: (i) Türkiye'den ODKA ülkelerine işgücü göçünün uluslararası göç kuramları ile açıklanması, (ii) ODKA ülkelerine işgücü gönderen ülkeler ve göçün yapısal sorunları ve (iii) ODKA ülkelerine Türkiye'den işgücü göçünün zamana ve ülkelere göre dağılımı ile Türkiye'den işçi gönderme sürecinde ODKA ülkelerinin yeri ve Türkiye'nin hala ODKA ülkelerinin emek gücü rezervleri arasında yer alıp almadığı sorusuna cevap aranmıştır.

1. Veri ve Yöntem

Uluslararası göç araştırmalarında en önemli sorunlardan biri göç verilerinin düzensizliği ve kapsamıdır. ODKA ülkelerine yönelik göçler çeşitli yollardan gerçekleşmekle birlikte bunların hepsi istatistiklere yansımamaktadır. Bu çalışmada saha araştırmaları ile ortaya çıkarılabilecek

² 1946 yılında kurulan İş ve İşçi Bulma Kurumu (İİBK)'nin adı, 2003 yılından itibaren Türkiye İş Kurumu (İŞKUR) olarak değiştirilmiştir.

göçler bir kenara bırakılarak, sadece mevcut literatür ve İŞKUR istatistikleri üzerinden bir değerlendirme yapılmıştır. Uluslararası işgücü göçlerini uygulamalı ve teorik olarak ele alan, göç literatürü oldukça zengindir. Ancak Türkiye'den Batı ülkelerine işgücü göçü üzerine çok sayıda teorik ve uygulamalı bilimsel çalışma olmakla birlikte, Ortadoğu ve Kuzey Afrika (ODKA) ülkelerine işgücü göçü ile ilgili sınırlı sayıda çalışma bulunmaktadır. Türkiye'den işgücü göçleri üzerine hazırlanmış genel yayınların çoğunda, ODKA ülkelerine işgücü göçlerine kısaca değinilmiştir. Abadan-Unat (2002), uluslararası göçün kuram ve kavramlarına yer verdiği kitabında, küreselleşmenin göçler üzerine etkileri ve uluslararası göç politikalarındaki çelişkilere değinmiştir. Türk dış göçünün dönemsel aşamaları kapsamında Ortadoğu'ya da yer verilmiş ve Türk işçilerinin Arap ülkelerine göre dağılımı ve sosyal güvenlik yasalarından bahsedilmiştir. İçduygu ve ark. (2001) tarafından yapılan çalışmada 1995 yılı ilçe seviyesinde sosyo-ekonomik kalkınma göstergeleri kullanılarak uluslararası göç akımları ile yerel kalkınma seviyeleri arasındaki ilişki analiz edilmiştir. Yemen, Mısır, Türkiye, Libya ve Kuveyt örnekleri üzerinden konu açıklanmıştır.

Türkiye'den doğrudan ODKA ülkelerine yönelik göçlerle ilgili literatür taramalarında, iki tez (Gençler, 1991 ve Kurtuluş, 1988) ve 6 makaleye (Gül, 1992; İçduygu ve Sirkeci, 1998; İçduygu ve Sert, 2011; Kurtuluş, 1988 ve Kurtuluş, 2000; Arıbaş ve Demirkaya 2005) ulaşılabilmektedir.

Türkiye'den ODKA ülkelerine yönelik göçler (i) *modernizasyon ve gelişme* (ii) *merkez-çevre* (iii) *göç sistemleri* (iv) *ilişkiler ağı* (v) *ikili işgücü piyasası modeli* (vi) *ütme-çekme* ve (vii) *kesişen fırsatlar* kuramları ile açıklanmaya çalışılmıştır.

Türkiye'den ODKA ülkelerine işgücü göçü, zaman ve mekâna bağlı dağılımı ile cinsiyet ve meslekler açısından değerlendirilmiştir. Ayrıca ODKA ülkelerinde yabancı işgücünün sosyo-ekonomik durumları, yapıları işler, çalışma koşulları ve bunlara yönelik tutumlar açısından uluslararası karşılaştırmalar yapabilmek için Türkiye dışındaki ülkelere ODKA ülkelerine işgücü göçü üzerine yapılmış çalışmalar da ayrı bir başlık altında incelenmiştir.

2. ODKA Ülkelerine İşgücü Göçünün Kuramsal Açıklaması

Uluslararası göçlerde '*ekonomik nedenli göçler*' in ön plana çıktığı görülmektedir (Abadan Unat 2002 ve Toksöz, 2006). Bu nedenle uluslararası göç kuramlarının önemli bir kısmı ekonomik yapı ve gelişme seviyesi ile ilişkilidir. Kuşkusuz ODKA ülkeleri, ekonomik düzey, işgücü talep ve kuralları açısından benzer özelliklere sahip olmadığı için bu ülkelere yönelik göç

trafiğini aynı kuramlarla açıklamak mümkün olmamış ve bazı ülkeler bu kuramların örnekleri dışında kalmaktadır.

i. *Modernizasyon ve gelişme kuramına* göre, yabancı ülkelere giden işçilerin kendi ülkelerinin ekonomisine katkıları ülkelere döndükten sonra da devam edecektir. Yurt dışından dönen işçiler, elde etmiş oldukları mesleki bilgi ve teknik beceri ile ülkelerinde iş bulacaklar, ülke ekonomisinin üretim ve teknolojik düzeyini yükselterek ülkenin gelişimine katkıda bulunacaklardır (Gönüllü, 1996). İşçi göçü daha ziyade kalifiye ve yarı-kalifiye işçileri kapsamaktadır. Nitelikli işçiler yurtdışına gittiğinden kaynak ülkede nitelikli işgücü açığı ortaya çıkar, bu da ekonomik gelişmeyi olumsuz etkilediğinden işçi gönderen ülkelerin gerilemesine yol açar (Gezgin, 1991). Türkiye'den ODKA bölgesine işgücü göçlerini az geliştirmiş ülkelerden sanayileşmiş ve modernleşmiş ülkelere yönelik göçlerin izahında kullanılan *modernizasyon ve gelişme teorisi* ile açıklamak mümkün değildir. Çünkü bu ülkelerden bazıları Türkiye'den zengin olmakla birlikte modernleşme sürecinin tamamlanmış ya da sanayileşmiş değildir. Bu bağlamda göç almayı, mevcut işi yapacak kalifiye elaman bulunmamasına bağlamak gerekir.

ii. *Merkez-çevre teorisine (Wallerstein'in Dünya Sistem Teorisi-1974) göre*, Dünyada ekonomik ve siyasi güç eşitsiz dağılmıştır. Göç, kapitalist birikim sürecinin yayılmacı yapısı gereği ucuz emeğin sermaye için harekete geçirilmesinin bir sonucudur. Sermayenin olduğu yerde, arz olunan emek miktarı talebi karşılamıyorsa veya işgücü yeterince esnek ve ucuz değilse kapitalist Dünya göçmen işgücünden faydalanmayı seçer (Toksöz, 2006). Merkez ve çevre arasında kurulan bağımlılık sistemi içerisinde merkez ülkeler, ucuz işgücü, hammadde ve üretilen mamul malın pazarlanması için çevre ülkelere ihtiyaç duymaktadırlar. Kuramın temel işleyişi çerçevesinde, merkez ülkeler var olan kapitalist birikimlerini geliştirmek ve mükemmelleştirmek için çevre ülkelere ihtiyaç duyarlar. Çevre ülkeler de, kapitalist gelişimlerini tamamlama ve ekonomilerini iyileştirmek için merkez ülkelerin istihdam sistemine dâhil olmaktadır (Avrupa ve Anglo Amerika'nın göç alması buna örnektir). Türkiye-ODKA işgücü transferinde işleyişi merkez-çevre sistemi ile açıklanamaz. Bu teoride göç alan ülkelerin sermaye birikiminin sanayileşmeye bağlı olarak gerçekleşeceği varsayımı söz konusudur. Oysa Türkiye'den petrole dayalı sermaye birikimini sağlayan bu ülkelere göç akımı, yerli işçilerin tercih etmediği niteliksiz işlerde istihdam ihtiyacı ve bazı nitelikli işlerde yetişmiş elemanın bulunmaması ile açıklanabilir.

iii. *Göç Sistemleri Kuramı*, göçü hem merkez-çevre sistemindeki dengesizliklerle hem de toplumlararası ağlarla ilişkilendirmektedir. Castles ve Miller'in (2008) savunduğu bu teori çok sayıda disiplini içine alması ve göçü tüm boyutları ile değerlendirmesi ile diğer teorilerden ayrılmaktadır. Göç sistemleri yaklaşımı hem akışın amaçlarının sorgulanması hem de göç alan-

veren yerler arasındaki tüm bağlantıların araştırılmasını amaçlar. Bu kurama göre iki ya da daha fazla ülke karşılıklı olarak göçmen değişimiyle bir göç sistemi ve ilişkiler zinciri oluştururlar. Bu ilişkiler bütünü yakın iki ülke arasında gerçekleşebileceği gibi (Meksika-ABD), birbirleriyle aralarında hayli mesafe bulunan ülkeler (Batı Afrika-Fransa) arasında da kurulabilir (Çağlayan, 2006). Türkiye'den Suudi Arabistan ve Libya'ya olan göç zincirinin küresel faktörlerden farklı olarak bu ülkelerin kendi aralarındaki ekonomik, politik ve sosyal ağlarla süreklileştiğini söyleyebiliriz.

iv. *İlişkiler Ağı Kuramını* Abadan-Unat şöyle tanımlamaktadır: “Göçmen ilişkiler ağı, geldikleri ülke ile yeni yerleştikleri ülkelerde bulunan eski göçmenler, yeni göçmenler ve göçmen olmayan kişiler arasında ortak köken, soydaşlık ve dostluk bağlarından oluşan kişiler arası bağlantılardır” (Abadan-Unat, 2002: 18). İlişkiler ağı kuramının temelini; göçmenlerin göç ettikleri ülkede kurdukları, aynı zamanda göç alan ülke ile göç veren ülke arasında da kurdukları sosyal ağların varlığı ve bu ağların, süregiden karşılıklı göçler üzerine olan etkisi oluşturmaktadır (Çağlayan, 2006). Bu kuram Balkanlar ve Kafkasya'dan Türkiye'ye olan göçler ile Almanya'ya işçi göçünü tam olarak açıklamakla birlikte, ODKA ülkelerine işçi göçünü kısmen açıklamaktadır. ODKA ülkelerine göçlerde, konaklama ve iş güvencesi gibi konular işveren şirketlerin olanakları yanında, ilişkiler ağı ile ulaşılan kefalet sistemi çarkı içinde çalışmaktadır.

v. *İkili işgücü piyasası modeline göre*, sanayileşmiş ülkelerin bölünmüş işgücü piyasası nedeniyle emek-yoğun ve yerlilerce yapılmak istenmeyen ikincil işler için göçmen işgücüne sürekli talep vardır (Savaşan, 2007). Suudi Arabistan, Kuveyt, Katar, Bahreyn gibi bazı ülkelerde de sanayileşme nedeni ile değil ama gelir yüksekliği nedeni ile bu yerlilerin tercih etmediği emek yoğun işler göçmen işçiler tarafından yapılmakta, hatta şoförlük, terzilik, garsonluk gibi bazı meslekler göçmen işi olarak algılanmaktadır. Türkiye'den bu ülkelere giden işçiler bahsi geçen meslekler yanında özellikle inşaat ve yapı sektörünün çeşitli alanlarında uzmanlaşmış elemanlardan oluşmaktadır.

vi. *İtme ve çekme kuramına göre*, hem yaşanan yerde hem de gidilecek yerde, itici (negatif) ve çekici (pozitif) faktörler vardır. Hem itici hem de çekici ve nötr faktörlerin birliği bir bütünlük oluşturmaktadır. Castles ve Miller, düşük gelirli bölgelerden yüksek gelirli bölgelere yönelen göç hareketlerinin, ekonomik temelli olmasından dolayı bunun klasik itme-çekme teorisi olarak adlandırılabileceğini söylemektedirler. Çünkü göçe sebep olan düşük gelir, düşük hayat standardı, ekonomik fırsatların yokluğu, politik baskılar gibi etmenler itme faktörleridir. Yüksek kazanç, işgücü talebi, ekonomik fırsatlar ve politik özgürlük ise çekme faktörleridir (Castles ve Miller, 2008: 20–21). IOM'a (Uluslararası Göç Örgütü) göre günümüzde ulusal sınırları aşan 214 milyon

göçmen işçi olduğu tahmin edilmektedir. Bu göçlerin önemli bir kısmını Ortadoğu'ya ve Ortadoğu'nun kendi içindeki göç akımları oluşturmaktadır. Bu akımların nedeni ekonomistlerin itme-çekme modeli ile açıklanabilir. Bu bölgeye işçi göçünde en büyük kaynak ülke Filipinlerdir (Parthasarathi ve Quataert, 2011). Türkiye'den özellikle Suudi Arabistan gibi ücretlerin yüksek olduğu ODKA ülkelerine yönelik göçlerde de gelir farklılığına bağlı itme-çekme etkisi olduğu görülmektedir.

vii. Stouffer (1940) tarafından ortaya atılan *kesişen fırsatlar kuramı* (*intervening opportunities*), bireyleri göçe iten sebepler üzerine yoğunlaşan ve sosyal aktör olarak göçmeni ön plana çıkaran bir kuramdır. Buna göre göç olgusunda önemli olan noktalar, göç edilecek *mesafe*, *göç edilecek yerdeki imkânlar ve bu imkânların miktarıdır*. Fakat Stouffer, bu üç faktörden mesafeyi analiz nesnesi olarak diğer faktörlerin önüne çıkarmıştır. Stouffer'a göre, göç çalışmalarında çekim etkisi üzerinde daha fazla durulmalıdır. İki farklı merkezdeki çekim etkileri, göç edilecek yerle çekim merkezi arasındaki mesafe dikkate alınarak analiz yapılmalıdır (Stouffer, 1940: 846). Buna göre, belli bir mesafeye göç edecek kişilerin sayısı bu mesafedeki iş imkânlarının çokluğuyla doğru orantılıdır. Göç edilecek yerle terk edilecek yer arasındaki mesafenin kısa olması da, göçü yönelecek kişiyi cesaretlendirmektedir. Yani göç edilecek yerdeki iş imkânlarının çokluğu ve göç mesafesinin kısalığı, o çekim merkezine göç edenlerin sayısını artıran faktörlerdir (Jansen, 1970: 11). *Kesişen Fırsatlar Kuramına* göre, bir bölgede yaratılan iş imkânı ve bu iş imkânlarının yarattığı cazibe, *bu kuramın* temel işleyiş biçimini oluşturur. Son yıllarda çok eleştiri alan dengeli büyüme teorisinin en çok eleştirilen kısmı kaynak ülkenin hedef ile beraber fayda sağlayacağı hükmüdür (Gezgin, 1991). Bu teori ODKA'ya yönelik göçleri açıklamakta kısmen kullanılabilir. Çünkü bu ülkelere gidenler için geri dönüş kaçınılmaz olduğundan kazançları ve yatırımları kaynak ülkeye yöneliktir. Ayrıca vasıfsız işçi gönderen ülkeler için bu fayda hedef ülkelerin kazancı ile karşılaştırılmayacak boyutlardadır.

Göç sistemleri Kuramı, İlişkiler Ağ Kuramı, İtme-Çekme Kuramı, Kesişen Fırsatlar Kuramı ve İkili İşgücü Piyasası Modeli bu göçlerin bir kısmını açıklamak için kullanılabilir. Ortadoğu göç politikaları ve teorilerinde *ilkesizlik ve denetimsizlik* (*laissez-faire*) durumunun test edileceği ilginç alanlardan biridir. Bu ülkelerde yoğun çalışma ve düşük ücret gibi çözülmemiş temel yapısal sorunlar bir yana, farklı ülkelere gelen göçmen işçilerin farklı muamele ve ücrete tabi oldukları da görülmektedir. Bu kuralsızlık durumu teorilerin bu bölge için genelleştirilmesini olanaksızlaştırmaktadır. Ayrıca bu ülkelerdeki istikrarsız siyasal yapı ve petrol fiyatlarındaki dalgalanmalar da göç sürecini kesintiye uğratmaktadır.

3. ODKA Ülkelerine İşgücü Gönderen Ülkeler ve Göçün Yapısal Sorunları

Ortadoğu bölgesi göç alan ve veren bir bölge olarak tanımlanmış ve göçler iki kısma ayrılmıştır: (i) Ortadoğu'nun kendi içindeki göçler: Körfez Krizi gibi siyasi olaylarda Kuveytli ve Iraklıların Türkiye ve İran gibi sınır ülkelere göçü, (ii) Güney, Güneydoğu ve Doğu Asya ile Kuzey Afrika'dan bu bölgeye gelen göçmen işçiler (Humphrey,1993). Bu sınıflama doğru olmakla birlikte eksiktir. Buraya Türkiye, Tunus, Mısır, Cezayir gibi ülkelerden diğer ODKA ülkelerine önemli ölçüde düzenli ve düzensiz işgücü göçünü de ekleyebiliriz.

Ortadoğu ve Akdeniz bölgesindeki ülkelere göçler Mağrip (Fas, Tunus Libya ve Cezayir), Körfez bölgesi (petrol zengini Kuveyt, Umman, Katar, Suudi Arabistan, Bahreyn, Yemen ve BAE), Mashrek (Irak, Ürdün, Lübnan ve Suriye) ve İsrail-Türkiye olmak üzere dört gruba ayrılmaktadır. Buna göre bölgede yer alan 11 ülke orta İnsani Gelişme Endeksi (İGE), 2 ülke (Suriye ve Mısır) düşük insani gelişme sınıfında yer almaktadır (Baldwin ve Edwards, 2005). Petrol üreten ODKA ülkelerinde gelir düzeyinin yüksek olması nedeni ile Katar, Suudi Arabistan ve BAE yüksek İGE grubunda, Afganistan, Pakistan ve Yemen ise düşük İGE grubunda yer almaktadır. Diğer ülkeler ise Türkiye ile benzer İGE değerlerine sahiptir (http://hdr.undp.org/en/media/HDR_2011_EN_Table1.pdf).

1973'te petrol fiyatlarındaki artıştan sonra Asya ülkelerinden Ortadoğu ülkelerine yönelik sözleşmeli emek göçü artmıştır. Ortadoğu ülkeleri ilk başta Hindistan ve Pakistan'dan sonrasında Filipinler, Endonezya, Tayland ve Kore'den ve en son olarak Bangladeş ve Sri Lanka'dan emek gücü ithal etmiştir. Kuveyt'in işgali ve Körfez savaşı sırasında 450 000 Asyalı göçmen zorunlu olarak ülkelere dönmüştür. İsrail'in güvenlik nedeniyle Filistinlilerin Batı Şeria ve Gazze Şeridi'nden İsrail'e geçişi bloke etmesi sonrasında, önemli sayıda Taylandlı ve Filipinli işçi inşaat, tarım ve ev hizmetlerinde çalışmak üzere bu ülkeye gelmiştir. Asya'dan Ortadoğu'ya olan emek göçü hareketleri arasında Güney Asya'dan Körfez İşbirliği Konseyi Üyesi (GCC)³ altı ülkeye olan yoğun emek göçü devam etmektedir. 1997'de Hindistan'dan ayrılan işgücünün % 93'ü, Bangladeşlilerin % 75'i ve Sri Lankalıların % 85'i Ortadoğu ülkelerini tercih etmiştir. İşçi haklarının yasal güvence altında olmadığı ve kadınların statüsü örneğinde görüleceği üzere farklı değerlerin geçerli olduğu Ortadoğu ülkelerinde, Asyalı işçiler zor koşullarla karşı karşıyadır. Ancak ülkelerinde aldıkları ücretlerden fazlasını alırlar (Castles ve Miller, 2008:227-229). Filipinliler ile Korelilerin çoğunluğu, şoför, teknisyen, marangoz olarak çalışan vasıflı işçilerdir. Diğerleri ise profesyonel ya da yarı profesyoneldir (mühendis, hemşire, tıbbi teknisyen). Ortadoğu ülkelerine gelen Asyalı göçmen işçiler, kır kökenli

³ 25 Mayıs 1981 tarihinde kurulan kurul Bahreyn, Kuveyt, Umman, Katar, Suudi Arabistan ve Birleşik Arap Emirlikleri'nden oluşur. Bu ülkeler *Gulf Cooperative Countries* (GCC) olarak tanımlanır.

insanlardan veya kent yoksullarından oluşmamaktaydı; aksine ülkelerinden ayrıldıklarında ülke ekonomisinin negatif yönde etkileneceği eğitilmiş insanlardı (Skeldon, 1992: 38).

Bazı Ortadoğu ülkelerinde göçmen nüfus oranı oldukça yüksektir. Bunlar: Birleşik Arap Emirlikleri (%71), Kuveyt (%69), Bahreyn (%50), İsrail (%39), Ürdün (%39) ve Suudi Arabistan (%26) (2005). ODKA bölgesinde göçmenlerin sayısal artışlarına ek olarak son 30 yıldır çeşitlilik de sürekli artmaktadır. 6 GCC ülkesinde göçmen işgücünün analizini yapan BIRKS ve ark.'na göre (1988), 1985'de GCC ülkelerinde 7.1 milyon işgücü vardı ve bunun %63'ü Asya'dan gelmişti ve %36'sını Pakistan ve Hindistan'dan gelenler oluşturuyordu. 1985'de BAE'de yerli olmayan işçilerin oranı %91 gibi büyük bir orana sahipti. Yerli olmayanların hemen hemen %30'u servis ve % 29'u inşaat sektöründe işe alınmıştı. Yerli olmayanların 3 sektörde ağırlıklı olduğu görülmektedir: inşaat, imalat ve yardımcı hizmetler. 1990'da yerli olmayan işgücü azalacak, daha sonra yavaş bir şekilde artacak ve Güneydoğu Asyalıların payı yükselecektir.

Körfez bölgesine göç akımının nedenleri: Kadınların işgücüne katılımının düşük olması (%18-25), az nüfuslu olması, belli sektörlerde yerlilerin çalışmaması, eğitim seviyesinin düşüklüğü, yerlilerin çalışmadan yüksek gelire sahip olması ve işe almada kefalet sisteminin artması olarak belirtilmiştir (Baldwin ve Edwards, 2005). Genelde, Körfez ülkelerinde uluslararası göçmenler kefalet sistemi (kafala system) adı verilen özel bir uluslararası göç programı altında davet edilmektedir. Kalifiye olmayan göçmenler için aile birleşmesini engelleyen kefalet sistemi, onları sadece işverene bağlamakta, yerlilerle evlenmesini engellemekte ve Körfez ülkelerinde geçici işçi olarak çalışan göçmenlerin hak ve hareketlerine sınırlamalar getirmektedir (Rahman, 2011; Esim ve Smith, 2004;). Bu sistemde, göçmen Körfez ülkesi vatandaşı, ekonomik ve yasal sorumluluğu bulunan bir işveren tarafından işçiler kontrat periyodu süresince sponsor edilmektedir (Longva, 1999).

Son 10 yıldır Sri Lankalı göçmen işçi kadınların Suudi Arabistan ve Lübnan'da düşük ücretli ev hizmetçisi olarak çalıştıkları, fakat bu durumun artık gerçeği temsil etmediğini ve 1990'ların sonlarından itibaren göçmen işçilerin yarısının erkeklerden oluştuğu ve Ortadoğu'dan ziyade Asya ve Avrupa'da yeni destinasyonlar seçtikleri belirtilmektedir. Örneğin, kırsal göçmen gönderen Kuliypitiya kasabasında göçmenlerin sosyo-ekonomik özellikleri, destinasyonları, meslekleri ve döviz değerlendirme şekilleri araştırılmış ve Asya ve Avrupa'ya giden göçmen işçilerin Ortadoğu'ya gidenlerden daha yüksek ücret aldıkları tespit edilmiştir (Shaw, 2010). Bu çalışma Sri Lankalı işçilerin ODKA işgücü trafiğinden çekilmeye başladıklarını göstermektedir.

Yurtdışında çalışanların gelirlerinin bir kısmını zorunlu olarak ülkeye getirmesi düşüncesi yeni olmamakla beraber bu uygulamada sadece Kore başarılı olmuştur. Kore, Ortadoğu

ülkelerine giden işçiler için geçici iş kontratları yaparak, gelirlerinin bir kısmının zorunlu olarak fona aktarılmasında başarı sağlamıştır. Filipinler, Pakistan, Tayland ve Bangladeş benzeri çabalara girmişse de başarılı olamamıştır (Lowell, 2001: 11).

İsrail düzenli işgücü göçü bakımından kendine özgü bir ülke ve göç politikalarına çok duyarlıdır. Özellikle Filistinli göçmenler için sürekli düzenlemeler yapılmaktadır (Borowski ve Yanay, 1997). İsrail hükümetinin güvenlik nedeniyle Filistinlilerin Batı Şeria ve Gazze Şeridi'nden İsrail'e geçişini bloke etmesi ile, önemli sayıda Taylandlı ve Filipinli işçi inşaat, tarım ve ev hizmetlerinde çalışmak üzere bu ülkeye gelmiştir (Castles ve Miller, 2008).

Ortadoğu bölgesinde işçi entegrasyonunun planlanmadığı ve özellikle Körfez bölgesinde gençlerin sayısının arttığı belirtilmiştir. Bölge hem kalifiye hem de kalifiye olmayan işçi stokları barındırmakta ve eşitsiz gelişme, ücret farkı ve insan hakları konusunun göç alanlarını belirleyecektir (Martin ve Houstoun, 1979).

Bu ülkelerin yoğun çalışma ve düşük ücret gibi temel yapısal sorunları çözülmemiştir. Bu ülkelerde işgücünün %50'den fazlası göçmenlerden sağlanmaktadır. BAE bu bakımdan en yüksek oranlara sahiptir. Ülke içindeki işsiz stokları ile göçmenler oransal olarak karşılaştırılmış ve işçi gönderen ülkelerin ekonomik ve politik problemlerinden bahsedilmiştir. Örneğin, Mısırlı göçmenlerin politik nedenlerle zaman zaman Libya'ya girişi engellenmiştir. Ortadoğu işçileri Avrupa ve ABD'de olduğu gibi az gelişmiş ülkelere gelişmiş ülkelere göç etmiş değildir. Mısır, Filistin ve Lübnan için tersi durum söz konusudur: işçiler daha az sanayileşmiş ve daha az eğitilmiş ülkelere göç etmiştir (Richards ve Martin, 1983).

Bahreyn ekonomisinin ve toplum hayatının en önemli sorunlarından biri olan işsizlik konusunda son yıllarda iyileşme kaydedilmiş ve işsizliğin 2009 sonlarında %3.7'ye gerilediği açıklanmıştır. Ancak, Bahreynlilerin işsizlik oranının özellikle gençler arasında bu rakamın çok üzerinde olduğu tahmin edilmektedir. İşyerlerinde belli oranda Bahreyn vatandaşı çalıştırılmasını zorunlu kılan 'Bahreynleştirme' politikası başarılı olamamıştır. En son 500'den fazla işçi istihdam eden kuruluşlarda %8 olan Bahreynli işçi çalıştırma zorunluluğunu %5'e indirmeye yönelik düzenleme yapmıştır. Diğer işletmelerde ise %8 oranının devam ettirileceği belirtilmiştir (<http://www.akbank.com/doc/deik/bahreyn-2010.pdf>).

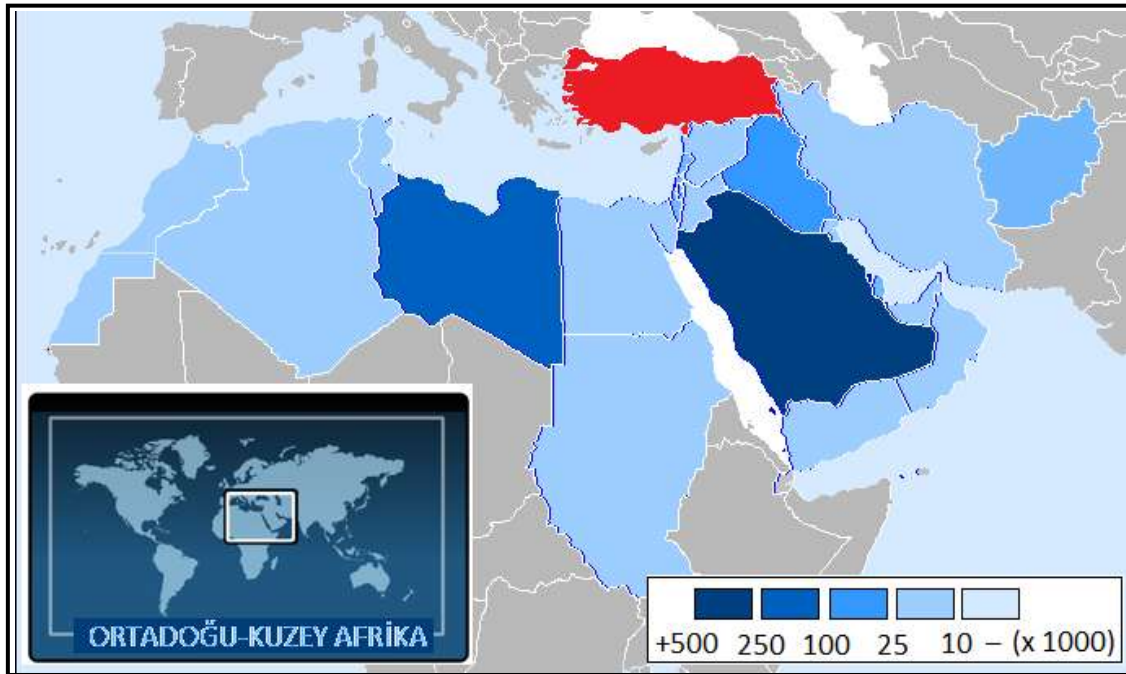
Sonuç olarak, ODKA'ya işçi akımı: (1) İşgücü ithal eden ülkeler arasında büyük bir paya sahiptir, (2) Genelde serbest çevrelerde görülmektedir. (3) Hem yetenekli hem de yeteneksiz işgücünü kapsamaktadır, (4) İşçilerin büyük bir kısmı inşaat sektöründe yer almaktadır, (5) Göçmenler tarafından yapılan işler yerlilerin hem deneyimsiz olduğu hem de devlet politikaları ve sanayi öncesi geleneklerin etkisi ile küçük gördükleri işlerdir, (6) Ortadoğu'ya işgücü göçleri

petrol fiyatlarındaki dalgalanmalardan etkilenmektedir ve (7) fakir ülkelere zengin ülkelere fakat yapısal olarak az gelişmiş ülkelere sanayileşmiş ülkelere değildir.

4. ODKA Ülkelerine Türkiye'den İşgücü Göçü

Türkiye'den ODKA ülkelerine işgücü göçü, batı ülkelerine göçlerden sonra 1967 yılında başlamış, ekonomik ve siyasal gelişmelere bağlı olarak dönemlik dalgalanmalar göstermiştir. Günümüzde yaklaşık bir milyonu ODKA bölgesinde olmak üzere 4,5 milyon Türkiye doğumlu kişi yurtdışında yaşamaktadır. Başlangıçta olduğu gibi en fazla Suudi Arabistan ve Libya'ya işgücü gönderilmiştir. Bunu sırasıyla Irak, Afganistan, Katar, vd. ülkeler izlemektedir (şekil 1). Suudi Arabistan'a ilk göç etme yılı 1980 olup, en fazla göç ise 2006 ile 2010 yılları arasında gerçekleşmiştir.

ODKA bölgesine göçlerin en belirgin özelliği cinsiyete ve mesleklere dayalı ayrışmanın olmasıdır. ODKA ülkelerine gönderilen işgücünün tamamına yakını erkek olup, başta inşaat sektörü olmak üzere (kalıpcı, elektrikçi, montajcı, sıvacı, sıhhi tesisatçı, demirci, boyacı, vb.), kasap, şoför gibi belli bir ehliyeti olan kalifiye ve yarı kalifiye işgücü ile kalifiye olmayan beden işçilerinden oluşmaktadır (çizelge 1 ve 2). Libya, Suudi Arabistan ve İsrail'in dışında diğer Ortadoğu ülkelerine genellikle kendi çabalarıyla iş bulan Türk işgücü gitmektedir.



Şekil 1 . Türkiye'den 1961-2010 arasında İŞKUR aracılığı ile gönderilen işgücünün ülkelere göre dağılımı

Çizelge 1. Türkiye'den ODKA'dan seçilmiş ülkelere gönderilen işgücünün cinsiyete göre dağılımı (1967-2011) (İŞKUR).

Ülke	Erkek	Kadın	Erkek (%)	Kadın (%)
Irak	84328	156	99,82	0,18
Libya	273006	222	99,92	0,08
Kuveyt	4393	31	99,30	0,70
S. Arabistan	533165	551	99,90	0,10
Ürdün	11503	47	99,59	0,41
Yemen	2339	1	99,96	0,04

Batı Avrupa ülkelerine göç, işçilerin aileleri ile birlikte gerçekleştirdikleri uzun dönemli bir süreç iken, Arap ülkeleri ile eski Sovyet Cumhuriyetleri'ne göçün ise daha çok erkek ağırlıklı ve kısa dönemli bir nitelik taşıdığı görülmektedir (İçduygu ve Sirkeci, 1998). ODKA ülkelerinde kadınların işgücünden uzak tutulması nedeni ile göçe katılan kadınların önemli bir kısmı aile birliğini korumak amacı ile bu ülkelere gitmişlerdir. Suudi Arabistan'da bulunan göçmen kadınların %75,7'sinin göç etmelerinin ardında yatan temel neden eşlerinin orada bulunmasıdır⁴ (Çiçek, 2011).

Çizelge 2. Türkiye'den ODKA'dan seçilmiş ülkelere İŞKUR tarafından gönderilen işgücünün seçilmiş mesleklere dağılımı (2011).

Ülke	Beden İşçisi	Mühendis-Mimar	Kalıpcı (inşaat)	Kasap	Aşçı	Şoför-Operatör	Demirci	Sıvacı-Boyacı-Duvarcı	Elektrikçi
Irak	763	273	2504	0	07	639	1797	430	540
Libya	386	56	283	0	3	28	179	133	212
S. Arabistan	5575	105	36	1327	4	68	55	22	19
Afganistan	543	163	245	2	7	132	86	85	242
Cezayir	909	66	153	0	0	32	100	473	21
Toplam	8176	663	3221	1329	191	899	2217	1143	1034

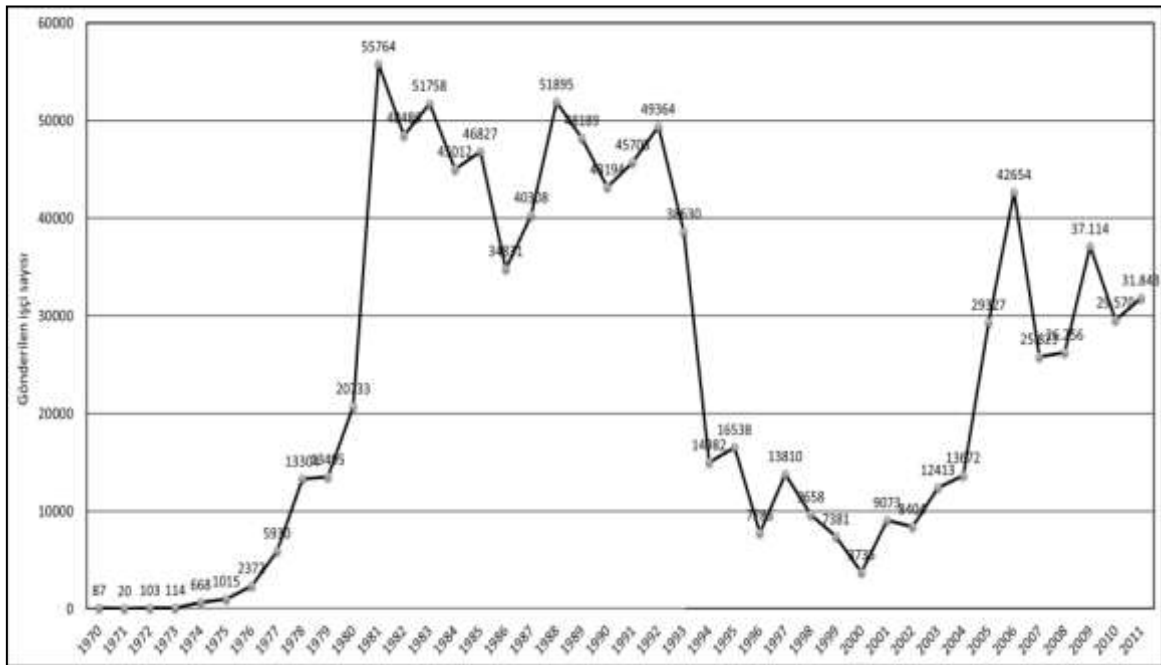
Türkiye'den ODKA ülkelerine işgücü göçlerini ekonomik ve siyasal kırımlara bağlı olarak 4 döneme ayırabiliriz.

4.1. *Başlangıç Dönemi (1980'e kadar olan dönem)*

Bu dönemde işgücü göçleri yavaş bir gelişme göstermiş olup, sadece Libya ve Suudi Arabistan'a yönelmiştir (Şekil 1).

⁴ Çiçek (2011) tarafından Hatay'dan Suudi Arabistan'a giden kadın göçmenlerin sosyolojisi üzerine hazırlanmış yüksek lisans tezi, kadınların erkeklerden farklı olarak göç sürecinden etkilenme biçimlerini ve göç edilen topluma uyum sağlama durumlarını sosyolojik açıdan ortaya koymaktır. Bu çalışmada katılımcı kadınların bağlantılı göçe örnek teşkil eden bir göç türüne dâhil oldukları ve göç sonrası Suudi Arabistan'daki yaşamlarından memnun oldukları sonucuna ulaşılmıştır.

1973 petrol krizinden sonra petrol fiyatlarında meydana gelen artışların da etkisi ile Libya ve Orta Doğu ülkelerinde imar ve kalkınma hamleleri başlatılmıştır. Bu dönemde yol, liman, bina, konut ve diğer kentsel altyapı yatırımları ile birlikte müteahhitlik hizmetleri büyük önem kazanmıştır. Teknoloji ve yetişmiş insan yetersizliği nedeniyle bu ülkeler kalkınmalarını yabancı teknoloji ve işgücü ile gerçekleştirme yolunu tercih etmişlerdir. 1975 yılında ülkemizden ilk işgücü talep eden ülke Libya olmuştur. 1977 yılından itibaren, başta Suudi Arabistan olmak üzere, Irak ve Kuveyt gibi ülkelere de işgücü sevk edilmiştir. Böylece Türkiye bu ülkelerdeki ekonomik yatırımlarda rol üstlenmeye başlamıştır. Söz konusu ülkelerde kaydedilen bu kalkınma hamlesi 1970'li yılların ikinci yarısından itibaren Türk müteahhitlik firmalarının da ilgisini çekmiş ve Türk Firmaları Libya, Suudi Arabistan, Irak ve Kuveyt'te büyük projeler üstlenmişlerdir (DPT, 2001: 2).



Şekil 2. Türkiye'den ODKA ülkelerine İŞKUR aracılığı ile gönderilen işgücünün yıllara göre dağılımı (1970-2010)

1973-1974 petrol krizinin ardından Batı Avrupa ülkelerinin kapılarının AT dışındaki yabancı ülke işçilerine kapanmasından sonra, Türk işçileri için yeni umut kapısı bazı petrol üreticisi Arap ülkeleri olmuştur. Erkek işgücünden oluşan 434 kişilik ilk grup Türk işçisi 1967 yılında Arap ülkelerine gitmiş, daha sonra da 1975 yılına kadar yaklaşık 100'er kişilik gruplar bu ülkelere gönderilmiştir. 1975'den itibaren ise Arap ülkelerine gönderilen Türk işçilerinin sayısında belli bir artış meydana gelerek 2,372 kişiye, 1977'de 13304'e ve 1980'de 20733 kişiye ulaşmıştır (Gençler, 1991; Gül, 1992; Mutluer, 2003: 56). 1970'li yılların ortalarından itibaren Ortadoğu'nun petrol zengini ülkelerinde işgücü talebi bölgede Arap olmayan Türk ve

Pakistanlı işçiler ile Güney Asyalı ve Uzakdoğulu işçilerden sağlanmıştır (Kurtuluş, 2000: 14). Petrol üreticisi ülkelerde yerli halkın komşu Arap ülkelerinden gelen işçilere olan tepkileri bölge dışından gelen işgücünün payını artırmıştır. Örneğin Libya'da Mısır ve Tunuslu işçilere olan tepkiler Türk işçilerin oranını artırmıştır (Kurtuluş, 1988: 166). Türk iş gücünün ilk olarak gittiği Arap ülkesi Libya'dır. Bireysel gidişlerin ardından ve Libya ile 1975 yılında gerçekleştirilen anlaşmadan sonra, Türk özel sektörü firmaları bu ülkede bazı bayındırlık işlerinin yapımını üstlenmişler ve bu firmalar da pek çok Türk iş gücünü bu ülkeye çekmiştir. Anlaşmadan sonra Libya'ya giden işçi sayısı 1976'da 4096 ve 1980'de 15085'e ulaşmıştır.

4.2. Yüksek Artış Dönemi (1980-1992):

Bu dönem Türkiye'de yüksek işsizlik ve hızlı nüfus artışının olduğu, buna karşılık ODKA ülkelerinde işgücü açığının arttığı döneme tekabül etmektedir. 1980'li yıllardan itibaren Türk iş gücünün yeni umut kapısı Arap ülkeleri olmuş ve ODKA ülkelerine en yüksek işgücü göçü bu dönemde gerçekleşmiştir. 1981 yılında büyük bir sıçrama kaydetmiş ve bu yılda gönderilen işçi sayısı 55764'e yükselmiştir (şekil 2). 1981'de sadece Libya'ya giden işçi sayısı 30667'e yükselmiştir. 1980'lerde Arap ülkeleri sadece Türk işçiler için değil, Doğu ve Güneydoğu Asya ülkeleri için (Bangladeş, Sri Lanka ve Endonezya) de yeni destinasyon alanı olmuştur.

ODKA'ya göçmen işçi akımlarının etkilerinin değerlendirildiği Serageldi ve ark. (1983) tarafından yapılan çalışmada, petrol üretimi olmayan 9 Ortadoğu ülkesi için 1975 verilerini kullanarak 1985 dönemini kapsayan işçi akımı projeksiyonu yapılmıştır. 1985 yılında işçi akımlarının yükseleceği sonucuna ulaşılmıştır. İşçi ihraç eden ülkelerdeki sosyal bölünme ve enflasyonun göç akımlarına katkısı olacağı belirtilmiştir.

4.3. Rekabet, Kriz ve Gerileme Dönemi (1992-2000):

Türkiye'den ODKA ülkelerine göçlerde belirgin bir düşüş yaşandığı bu dönemde gönderilen işçi sayısı 49367'den 3735'e kadar gerilemiştir. Örneğin, 1990'lı yılların başından itibaren Libya'ya gönderilen işçi sayısı azalmaya başlamıştır (1995'de 1,753'e, 1999'da 698'e ve 2000'de 385'e gerilemiştir). Körfez Krizi nedeni ile 1991-1999 arasında Irak'a hiç işgücü gönderilmezken Libya ve Suudi Arabistan bu krizden daha az etkilenmişlerdir. Avrupa'nın yabancı işgücüne doyma noktasına geldiği bu dönemde, ODKA'ya olan göçlerin de azalması, Türk işçilerini Rusya'ya yönlendirmiştir.

Koç ve Onan (2001)'a göre, bu ülkelerin gerek altyapı düzenlemelerini esas itibarıyla bitirmeleri gerek petrol fiyatlarının düşme eğilimine girmesi gerekse de Körfez Krizi'nin

istenmeyen koşulları beraberinde getirmesi 1990 yılından itibaren Arap ülkelerine çalışmak için giden işçi sayısında azalmaya yol açmıştır. Ancak bu gerilemede ODKA ülkelerinin Doğu ve Güneydoğu Asya ülkelerinin yoksulları için istihdam alanı olmasının yarattığı rekabetin etkileri de vardır.

Suudi Arabistan'da Hindistan, Pakistan ve Bangladeş benzeri ülkelerden yoğun şekilde gelen ve her şart ve ücretle çalışmaya razı çok ucuz, hatta 750 Riyalin altında bile çalışan işgücünün artarak devam etmesi sonucu işçilerimizin ücret ortalaması giderek düşmektedir. Vatandaşlarımızın gelirleri diğer dönemlere oranla yaklaşık %50 kadar düşmüş olsa da, işçilerimizin mesleki ehliyet ve yeterliliğinin diğer yabancılarla mukayesesinin bu ülke şartlarında mümkün olmadığı yerli iş sahibi tarafından da kabul edilen bir gerçektir (Çalışma ve Sosyal Güvenlik Bakanlığı, 2007: 269).

Güney Asya'dan GCC ülkelerine olan yoğun emek göçü devam etmektedir. 1997'de Hindistan'dan ayrılan işgücünün %93'ü, Bangladeşlilerin %75'i ve Sri Lankalıların %85'i Ortadoğu ülkelerini tercih etmiştir. İşçi haklarının yasal güvence altında olmadığı ve kadınların statüsü örneğinde görüleceği üzere farklı değerlerin geçerli olduğu Ortadoğu ülkelerinde, Asyalı işçiler zor koşullarla karşı karşıyadır. Ancak ülkelerinde aldıkları ücretlerden fazlasını alırlar (Castles ve Miller, 2008: 227-229). Bu durum ODKA bölgesinde potansiyel işsizlerin ve ucuz işgücü pazarının oluşmasına yol açmaktadır.

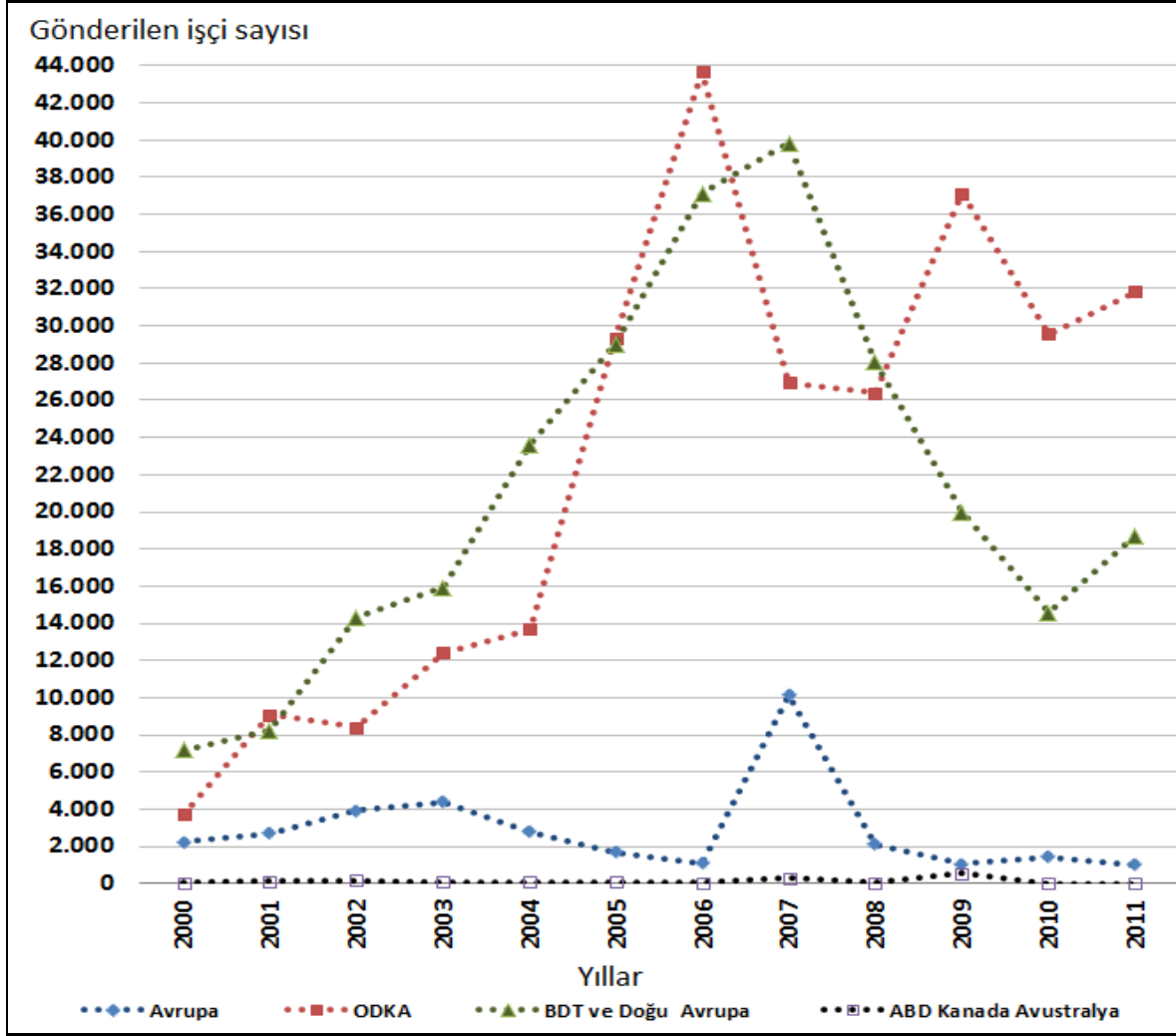
4.4. İkinci yükseliş dönemi (2000'den günümüze):

2000'den itibaren ODKA'ya yönelik göçler, Suudi Arabistan, Katar, Kuveyt ve Bahreyn gibi ülkelerde yerli istihdamına yönelik tedbirlere rağmen yeniden artmaya başlamış ve dönemin en yüksek artışı 2006 yılında gerçekleşmiştir (42654 kişi). Bu dönemde ODKA ve BDT ülkelerine yönelik işgücü göçleri Batı ülkelerine yönelik göçlerden çok daha fazla olmuştur (şekil 2-3).

2003'de 9,6 milyon yabancı nüfusun bulunduğu ve Körfez Bölgesi alt göç sisteminde bulunan Suudi Arabistan'ın Güney Asya'dan gelen işçiler için esas çekim merkezi olduğu belirtilmiştir (Battistelle, 2005). Suudi Arabistan Türk işçiler için de hala en önemli destinasyondur. 2001-2008 arasında yılda yaklaşık 7000 işçi bu ülkeye giriş yapmıştır. Bu ülkeyi sırasıyla Irak, Libya ve Katar izlemektedir (İçduygu ve Sert, 2011).

Kuweyt yerli işgücünün istihdamını arttırmaya yönelik bazı önlemleri uygulamaya koymuştur. Bunlardan biri de, özellikle kamu sektöründe Kuveytlilerin istihdamına öncelik verilmesidir. Kuveyt yasaları, Kuveyt'te çalışan yabancıların kendi adlarına iş kurmalarına

imkân tanımamaktadır. Bununla beraber, önemli sayıdaki vatandaşımız icar yoluyla berber, kuaför, aşçı, kebabçı, boyacı, mobilyacı, kuyumcu, marangoz, kadın ve erkek terzi, döşemeci, inşaatçı, inşaat taşeronu, otomobil tamircisi olarak hem emeğini ve hem de sınırlı olsa da sermayesini koyarak kendi hesabına işyerleri işletmektedir (Çalışma ve Sosyal Güvenlik Bakanlığı, 2007: 279-280).



Şekil 3. İŞKUR aracılığı ile gönderilen işgücünün ülke gruplarına göre dağılımı (2000-2011).

Dönemin sonlarına doğru “Arap Baharı”⁵ olarak adlandırılan sosyal ve siyasal krizler yabancı işçilerin ülkelerine geri dönüşüne neden olsa dahi bu durumun geçici olduğu görülmüştür. Arap baharının işgücü göçlerine etkisi olmakla birlikte, ODKA ülkelerinde eş zamanlı ve eş şiddette gerçekleşmemiştir. Örneğin en fazla Türk işgücünün bulunduğu Suudi Arabistan’da Mısır ve Libya’daki gibi şiddetli olaylar yaşanmamıştır. Yurtdışında faaliyet gösteren inşaat firmaları açısından Türkiye’nin önemli pazarları arasında yer alan Libya, bu

⁵ Aralık 2010’da Tunus ve Mısır’da halk hareketleri ile başlayan ve sonra diğer Arap ülkelerine sıçrayan sistem ve yönetim değişimine yol açan döneme verilen isimdir.

süreçten en fazla etkilenen ülke olmuştur. Arap Baharı çatışmalarında da Körfez Krizi örneğinde olduğu gibi, kısa süreli geri dönüşler ve göndermelerin durdurulmasının ardından bu ülkelerde çatışmalardan zarar gören alanların yeniden imarı aşamasında inşaat sektörüne bağlı göç trafiği artacaktır. Bu da Türkiye'deki büyük inşaat firmalarını harekete geçirecektir⁶.

Sermaye göçünün son 10 yıllık süreci ile Türkiye'den ODKA ülkelerine taşınan şirketlerin işçi göçü üzerine etkisi araştırıldığı çalışmaya göre, 2005 yılında ulusal sermayenin öncelikli olarak yatırım yapmayı tercih ettiği ülkeler arasında Bahreyn (bankacılık), Cezayir (enerji ve imalat), Libya (inşaat) ve İran (imalat ve ticaret) bulunmaktadır (Akgeyik, 2010).

ODKA ülkeleri ile Türkiye arasında Libya ve Katar hariç, işgücü veya sosyal güvenlik anlaşmaları bulunmamaktadır. Bu ülkelerde çalışan işçilerimiz hastalık, kaza, meslek hastalığı gibi kısa vadeli sigorta kollarında ülke mevzuatından yararlanmakta; maluliyet, yaşlılık ve ölüm gibi uzun vadeli sigorta kollarında ise sigorta güvenceleri bulunmamaktadır. Ayrıca, bu ülkelerde kefalet müessesesinin mevcut olması nedeniyle işçilerimiz izinsiz işyeri değiştirememekte, değiştirdikleri takdirde ortaya sorunlar çıkmaktadır. Hac mevsimlerinde Suudi Arabistan'a gelip kaçak olarak çalışan işçilerimiz de ayrı bir sorun oluşturmaktadır. Libya'da faaliyet gösteren Türk firmalarının çalıştırmak üzere Türkiye'den bu ülkeye götürdükleri Türk vatandaşları 'daimi işçi' sayılmış, Türk firmaları dışında kalanlar ise 'daimi olmayan işçiler' olarak adlandırılmışlardır (DPT, 2001: 43-44).

Sonuç

Türkiye'den ODKA'ya yönelik göçleri göç sistemleri, ilişkiler ağı, itme-çekme, kesişen fırsatlar ve ikili işgücü piyasası kuramları ile açıklamak mümkün olmakla birlikte bu kuramlar her ülke için geçerli değildir. Bu ülkelere göçler 1967'den beri devam etmekle birlikte ekonomik ve siyasal krizlere bağlı olarak dalgalanmalar göstermiştir. Kesintisiz işgücü gönderdiğimiz iki ülke ise Suudi Arabistan ve Libya olmuştur.

Türkiye'den ODKA ülkelerine yönelik düzenli işgücü akınının özelliklerini şöyle sıralayabiliriz: (i) coğrafi yakınlık (ii) büyük şirketlerin yatırım faaliyetlerine bağlı olarak gidenlerin hangi işle meşgul olacaklarının belli ve garantili iş olması, (iii) sürekli ve dönemlik nitelikte olması (iv) Din birliği nedeni ile toplumsal kurallara Asyalı göçmenlerden daha hızlı uyum sağlamları, (v) ODKA ülkelerinde mesleki eğitimin gelişmemesi (vi) Erkek ağırlıklı olması (%99'u erkektir,

⁶ Libya'da 1972'den bugüne kadar Türk müteahhitlerin üstlendiği işlerin payı %14.1'dir (27 milyar ABD Dolar tutarında 529 proje) (http://www.tmb.org.tr/arastirma_yayinlar/bulten_temmuz2011.pdf).

kadınlar ise erkeklere refakatçi olarak göçe katılmaktadır. Erkek ağırlıklı olması göçün sürekliliğini azaltmakta ve aile parçalanmasına yol açmaktadır).

ODKA ülkelerinin çoğunda çözüm bekleyen yoğun çalışma ve düşük ücret, cinsiyete dayalı ayrımcılık gibi temel yapısal sorunlar bulunmaktadır. Bununla birlikte Türkiye'den bu ülkelere işgücü akını yerel ve küresel nedenlere bağlı olarak devam edecektir. Petrol zenginliği devam ettikçe sisteme bağlı olarak yabancı işgücü ihtiyacı olacaktır. Türkiye'den gidenlerin önemli bir kısmı kalifiye ve yarı-kalifiye işgücünü oluşturduğu için bölgede sadece kalifiye işgücü ihraç eden Mısır, Lübnan ve Ürdün Türkiye'nin rakibi olabilir. Kuveyt, Suudi Arabistan, Libya ve BAE ise kalifiye işgücü ithal eden ülkelerdir ve bu ülkelerde Türk işgücünün olumlu bir imajı vardır. Ayrıca Türkiye'den daha önce giden işçilerle kurulan ağlar ve kefalet sistemi sayesinde göçün devamlılığını sağlamaktadır. Bazı mesleklerin göçmen mesleği olarak gelenekleşmesi ve yerlilerin bu işleri isteksiz olması da göçlerin devamlılığını sağlamaktadır. Ancak Türkiye'den giden vasıfsız işgücü yerine bu ülkelerde daha düşük ücretle çalışan yabancı işgücüne tercih edilebilir.

Bu çalışmada Türkiye'den ODKA'ya işgücü göçü üzerine literatüre ve İŞKUR istatistiklerine dayalı genel bir değerlendirme yapılmıştır. Bu göç güzergâhı ile ilgili uygulamalı saha çalışmalarının yetersiz olduğu dikkati çekmektedir. Türkiye'den giden işçilerin hangi il ve bölgelerden hangi ülkelere gittiği, ekonomik durumları, kalma süreleri, meslekleri ve demografik nitelikleri ile ilgili ayrıntılı araştırmalara ihtiyaç bulunmaktadır.

Kaynaklar

Abadan-Unat, N. (2002). Bitmeyen Göç: Konuk İşçilikten Ulus-Ötesi Yurttaşlığa, İstanbul Bilgi Üniversitesi Yayınları, No: 30, İstanbul.

Akgeyik, T. (2010). Türkiye'den Az Gelişmiş Ülkelere Sermaye Göçü (Relokasyon): Ekonomik ve İstihdam Boyutlarıyla, İTO, İstanbul.

Arıbaş, K. ve Demirkaya, H. (2005). Tefenni İlçesinden Irak'a İşçi Göçü, *Burdur Eğitim Fakültesi Dergisi*, 147-162.

Baldwin-Edwards, M. (2005). Migration in the Middle East and Mediterranean, Report of Global Commission on International Migration, Greece.

Battistelle, G. (2005). Migration without Borders: A long Way to Go in the Asian Region, UNESCO.

Birks, J. S., Seccombe, I. J. and C. A. Sinclair (1988). Labor Migration in the Arab Gulf States: Patterns, Trends and Prospects' *International Migration*, 26 (3), 267-286.

Borowski, A. and Yanay, U. (1997). Temporary and Illegal Labor Migration: The Israeli Experience, *International Migration*, 35 (4), 495-511.

Castles, S.- Miller, M.J. (2008). Göçler Çağı: Modern Dünyada Uluslararası Göç Hareketleri, İstanbul Bilgi Üniversitesi Yayınları, No:195, Çev. Bülent Uğur Bal ve İbrahim Akbulut, İstanbul.

Chalcraft, J. (2011). Migration and Popular Protest in the Arabian Peninsula and the Gulf in the 1950s and 1960s, *International Labor and Working-Class History*, (79) 28-47.

Çağlayan, S. (2006). Göç Kuramları, Göç ve Göçmen İlişkisi, Muğla Üniv. Sosyal Bilimler Enstitüsü Dergisi (İLKE), (17).

Çalışma ve Sosyal Güvenlik Bakanlığı (2007). 2005 - 2006 Yurt Dışındaki Vatandaşlarımıza İlişkin Gelişmeler ve Sayısal Bilgiler, Yayın No: 147, Ankara.

Çiçek, S. (2011). Türkiye'de Hatay Merkez İlçeden Suudi Arabistan'a Eşleriyle Birlikte Göç Eden Kadınların Yeni Toplumsal Yaşama Uyum Süreçleri (Yüksek Lisans Tezi), Cumhuriyet Üniversitesi.

DPT, (2001). İşgücü Piyasası Özel İhtisas Komisyonu Raporu: Yurt Dışında Yaşayan Türkler Alt Komisyonu Raporu, DPT: 2642, ÖİK: 650, Ankara.

Esim, S. and M. Smith, (2004). Gender and Migration in Arab States: the Case of Domestic Workers, ILO: Geneva.

Fargues, P. (2008). *Emerging Demographic Patterns across the Mediterranean and their Implications for Migration through 2030*, Migration Policy Institute, Washington DC.

Humphrey, M. (1993). Migrants, Workers, and Refugees: The Political Economy of Population Movements in the Middle East, *Middle East Report*, No. 181, 2-7.

Gençler, A. (1991). Ortadoğu Ülkelerine Türk İşgücü Akımı: Yasal ve Yapısal Analiz (Yüksek Lisans Tezi), Marmara Üniversitesi.

Gezgin, M. F. (1991). İşgücü Göçü Teorileri, Sosyoloji Konferansları Dergisi, (23) 31-50.

Gül, A. (1992). Orta Doğu Ülkelerinde Türk İşgücü ve Bu Ülkelerin İşgücü Açığı, *Sosyal Siyaset Konferansları Dergisi*, (37-38)103-109.

Icduygu, A., Sirkeci, I. and Muradoğlu, G.(2001) Socio-economic Development and International Migration: A Turkish Study, *International Migration*, 39(4), 40-61.

Icduygu, A. (2006). Türkiye-Avrupa Birliği İlişkileri Bağlamında Uluslararası Göç Tartışmaları, TÜSİAD, Yayın No: T/2006-12/427.

Icduygu, A. and Sirkeci, I.(1998). Changing Dynamics of the Migratory Regime between Turkey and Arab Countries, *The Turkish Journal of Population*, 20, 3-16.

Icduygu, A. and Sert, D. (2011). Project-Tied Labor Migration from Turkey to the MENA Region: Past Present and Future, *International Labor and Working-Class History*, (79) 62-80.

Jansen, C. J. (1970), "Migration: A Social Problem", Readings in the Sociology of Migration, Pergamon Press, New York.

Koç, İ. ve Onan, I. (2001). *The Impact of Remittances of International Migrants on the Standard of Living of the Left-Behind Families in Turkey*. Erişim: Ocak 2012, International Union for the Scientific Study of Population, http://www.iussp.org/Brazil2001/s20/S26_03_Koc.pdf.

Kurtuluş, B. (1988). Ortadoğu Ülkelerine Türk İşgücü Akımı: Libya ve Suudi Arabistan Örneği (Doktora Tezi), İstanbul Üniversitesi.

Kurtuluş, B. (1988). Orta Doğu'daki Politik Gelişme ve Tercihlerin Uluslararası İşgücü Hareketlerine Etkisi, *Cumhuriyetin 70. Yıl Armağanı*, (46) 163-169.

Kurtuluş, B. (2000). Uluslararası Göç Odağı: Ortadoğu, *İktisat Fakültesi Mecmuası*, 50 (1-4) 11-18.

Longva, A. N. (1999). Keeping Migrant Workers in Check: The Kafala System in the Gulf, *Middle East Report*, 211. pp. 20-22.

Lowell, Lindsay B. (2001) "Policy Responses to the International Mobility of Skilled Labour", *International Migration Papers*, No 45, ILO, Geneva, <http://www.ilo.org/public/english/protection/migrant/download/imp/imp45.pdf>.

Martin, P. L. and Houstoun, M. F. (1979). The Future of International Labor Migration, *Journal of International Affairs*, 311-333.

Martin, P., Midgley, E., and Teitelbaum, M. , (2001). Migration and Development: Focus on Turkey, Conference Report, *International Migration Review*, 35(2), 596-605.

Martin, P., Midgley, E. and Teitelbaum, M., Best Practice Options: Turkey, *International Migration*, 40 (3), 119-131, (2002).

Mutluer, M. , (2003). Uluslararası Göçler ve Türkiye, Çantay Kitabevi, İstanbul.

Parthasarathi, P. and Quataert, D. (2011). Migrant Workers in the Middle East: Introduction, *International Labor and Working-Class History*, (79) 4-6.

Rahman, M. (2011). Recruitment of Labor Migrants for the Gulf States: The Bangladeshi Case, ISAS Working Paper, 132.

Richards, A. and Martin, P.L. (1983). The Laissez-Faire Approach to International Labor Migration: The Case Of The Arab Middle East, *Economic Development and Cultural Changes*, 455-474.

Savaşan, F (2007). *Uluslararası Göç: Kamu Maliyesi Üzerindeki Etkileri*, Gazi Kitabevi, Ankara.

Serageldi, İ., Socknat, J.A., LI, B. and Sinclair, C. A.(1983). Manpower and International Labor Migration in the Middle East and North Africa, New York: Oxford University Press for World Bank.

Shaw, J. (2010) From Kuwait to Korea: The Diversification of Sri Lankan Labor Migration, *Journal of Asia Pacific Economy*, 15 (1), 59-70.

Skeldon, R.(1992) International Migration within and from East and South east Asian Region: a review essay. *Asia and Pacific Migration Journal*, (1) 19-63.

Stouffer, A. S. (1940), "Intervening Opportunities: A Theory Relating Mobility and Distance", *American Sociological Review*, Volume 5, Number 6.

Thiollet, H. (2011). Migration as Diplomacy: Labor Migrants, Refugees, and Arab Regional Politics, in the Oil-Rich Countries, *International Labor and Working-Class History*, (79), 103-121.

Toksöz, G. (2006). Uluslararası Emek Göçü, İstanbul Bilgi Üniversitesi Yayınları. No: 129.

<http://www.iskur.gov.tr/LoadExternalPage.aspx?uicode=statikistatistikindex>

http://hdr.undp.org/en/media/HDR_2011_EN_Table1.pdf

<http://www.akbank.com/doc/deik/babreyn-2010.pdf>

Extended English Abstract

In this paper theoretical models of migration and the spatial-temporal distribution and characteristic of labor flows from Turkey to Middle East and North Africa (MENA) countries are studied. In this study the subject is evaluated with the data based on international migration literatures and Turkish Employment Organization (TEO) statistics.

The migration from Turkey to MENA countries can be explained with the theories that are (i) modernization and development, (ii) center-periphery, (iii) international migration systems, (iv) relationship networks, (v) dual labor market, (vi) push-pull, and (vii) intervening opportunities hypothesis.

Looking at the region from a historical perspective, Middle East and North Africa countries (MENA) began to demand workforce from Turkey in 1967. After the oil crisis of 1970s, new destinations for labor migration emerged such as Middle Eastern and North African countries. As a consequence of Turkish investments in some Arab countries, such countries as Saudi Arabia, Libya, Iraq, Jordan, Yemen, United Arab Emirates, Qatar and Kuwait began to demand workforce from Turkey in 1977. Other Middle East countries import workforce as an outcome of their own struggles except for those countries like Libya, Saudi Arabia and Israel. According to İçduygu and Sirkeci (1998) in the 1980s, Turkey maintained a high level of male labor migration to the MENA countries, Saudi Arabia, Libya and Iraq, as Turkey's search for new labor receiving countries corresponded with the demand for labor force in these countries. All states of the Gulf Cooperation Council (GCC) - Bahrain, Kuwait, Qatar, Oman, Saudi Arabia, and the United Arab Emirates (UAE) - are addressing the concern of foreign labor dependence.

Labor migration from Turkey to MENA countries can be divided into four periods due to economic and political breaks.

i. The initial period (until 1980): During this period, the slow migration of labor to countries focused Libya and Saudi Arabia is observed.

ii. The highest increase period (between 1980 and 1992): This is the period of high unemployment and rapid population growth in Turkey, which corresponds to the period in MENA countries, increased labor shortages. Turkish labor force has been a new door of hope and MENA countries in the Arab countries during this period is the highest labor migration.

iii. The Competition, Crisis and Recession period (between 1992 and 2000): Due to these countries have finished their infrastructure arrangements, downward trend in oil prices and undesirable conditions brought about Gulf crisis, the number of workers going to work in Arab countries led to a decrease since 1990. However, this decline is also caused by the labor of East and Southeast Asia. By the mid-1990s, due to the increasing costs of Turkish labor in comparison with the costs of other labor migration coming from India, Bangladesh, Philippines, etc. the number of Turkish workers in the MENA countries began to decline.

iv. The second rise period (from 2000): Since 2000, migrations to MENA which are Saudi Arabia, Qatar, Kuwait and Bahrain started to rise again despite the measures for domestic employment in those countries.

Labor flow from Turkey to Middle East and North Africa can be explained as follows: (i) it includes both highly skilled and unskilled workforce, (ii) Workers mostly work in construction sectors. (iii) Imported workforce usually works in some sectors, which are underrated due to state policies and tradition, and in which local people are unskilled and untrained. (iv) Labor

flow to Middle East has been affected by fluctuations in oil-prices and (v) It occurs from poor to rich countries, it does not occur from structurally less developed countries to industrially developed countries.

Although the migration from Turkey to MENA countries is explained with relationship network, push-pull for workers, crossing opportunities, and dual labor market models, these conditions are not the same for the all countries. Moreover the Middle East is very interesting region to test the *laissez-faire* in migration policies and theories. In these countries, beside basic structural problems such as intensive work and low salary are unsolved, different treatments of migrant workers and live standards are also observed. This anomaly for the region causes to be impossible for generalization of the theories. In addition, the unstable political structure and volatility of oil prices in these countries also disrupt the migration process.

Finally, the most prominent feature of MENA migration is split based on gender and occupations. MENA countries have problems of intensive work and the lowest rate, gender-based discrimination and fundamental structural problems. However, the influx of Turkish labor force in these countries will continue, depending on the local and global causes. As oil wealth continues, the need for foreign labor is also increased. Egypt, Lebanon and Jordan can be alternative to Turkey, which has skilled and semi-skilled labor, an important part of the skilled labor for the region. Kuwait, Saudi Arabia, Libya and the United Arab Emirates skilled labor importing countries and the Turkish labor force has a positive image in those countries. The continuity of labor migration is provided through established networks and the bail (kafala) system.