



The population growth and distribution of the foreign-borns in Turkey

Türkiye’de yurtdışı doğumlu nüfusun gelişimi ve dağılışı

Mustafa Yakar*

Abstract

In the beginning of the 20th century the migrations into Turkey from abroad in conjunction with the process of becoming a nation-state have changed correspondingly to the political and economic conditions which have changed on a global scale towards the end of this century. The migration of people of Turkish descent at the beginning of the century has turned into foreign migration towards the end of the century.

The aim of this study was to analyze the development and distribution of the overseas borne population from a spatial aspect in order to describe the migration process from abroad into Turkey and its dimensions.

Although the overseas borne population has displayed an uneven development depending on the waves of migration from the Balkans a rapid increased trend has taken place after 1980 contributed with the impact of the foreign nationals. It has been determined that the overseas borne population is mainly concentrated in the western part of Turkey and particularly on the coast as well as metropolitan municipalities. Nevertheless the areas of concentration for overseas borne Turkish population and foreign nationals display differences. While the migrant Turkish population from the Balkans has settled/been settled in certain areas since the 19th century to date, the foreign nationals have gathered in the

Özet

20.yy’ın başında ulus-devlet olma süreciyle bağlantılı olarak yurtdışından Türkiye’ye olan göçler, bu yüzyılın sonuna doğru küresel boyutta değişen siyasal ve ekonomik koşullara bağlı olarak farklılaşmıştır. Bu yüzyılın başında Türk kökenli soydaşların göçleri, yüzyılın sonuna doğru yabancı göçlerine dönüşmeye başlamıştır.

Bu çalışmada, yurtdışından Türkiye’ye olan göç sürecini ve boyutlarını açıklamak için, yurtdışı doğumlu nüfusun gelişimi ve dağılışının mekânsal açıdan ele alınarak analiz edilmesi amaçlanmıştır.

Yurtdışı doğumlu nüfus, Balkanlardan gelen göç dalgalarına bağlı olarak inişli çıkışlı gelişme göstermekle birlikte, 1980 sonrasındaki yabancı uyrukluların etkisiyle hızlı bir artış eğilimi göstermiştir. Yurtdışı doğumlu nüfusun dağılışında ise, Türkiye’nin batısında özellikle de kıyılarında ve büyükşehirlerde yoğunlaştığı belirlenmiştir. Bununla birlikte yurtdışı doğumlu Türk nüfusu ile yabancı uyrukluların yoğunlaştığı alanlar farklılık göstermektedir. Balkan göçmeni Türk nüfus 19.yy’dan günümüze belli alanlara yerleştirilirken/yerleşirken, yabancı uyruklular Türkiye’nin batı kıyılarındaki turizm merkezlerinde toplanmıştır.

Anahtar Kelimeler: Uluslararası göç; yurtdışı doğumlu nüfus; yabancı uyruklular; mekânsal

* Yrd. Doç. Dr., Süleyman Demirel Üniversitesi, Fen-Edebiyat Fakültesi, Coğrafya Bölümü, mustafayakar@sdu.edu.tr

tourism centers on the western coast of analiz; Türkiye Turkey.

Keywords: International migration; foreign-born population; foreign nationals; spatial analysis; Turkey

[\(Extended English abstract is at the end of this document\)](#)

1. Giriş

Ulus-devletin modernleşme hareketleriyle birlikte inşası ile yakın ilişkili olan göç süreçleri, 1980 sonrasında küreselleşme ile yeni boyutlar kazanmıştır. Sermaye, bilgi ve ticaretin küresel karakter kazanarak ekonomide yaşanan dönüşümler bireyin mekândaki hareketliliğini artırmıştır. Küresel piyasa ve rekabet ekonomileri çokuluslu şirketlerin ortaya çıkmasıyla ekonomik alt yapısını oluşturan küreselleşmeye, daha sonra siyasi, kültürel boyutlar da dâhil olmuştur. Sınırların giderek anlamını yitirdiği bu süreçte ulus-devletin rolü ve etkisi zayıflamıştır (Mutluer 2003). Ulus-devletin zayıflayan rolüne karşın bireyin nitelikleriyle daha ön plana çıktığı bu küreselleşme sürecinde, kültür ve kimlik, vatandaşlık gibi yerel ve ulusal değerler yeniden ele alınarak küresel tanımlamalara gidilmeye başlanmıştır. Bu yeni küresel dünya düzeninde, bireyin doğduğu yere bağlılığı giderek azalırken, ulus ötesine geçen hareketliliğinin artması, uluslar arası düzeyde yeni yaşam alanlarının oluşmasına yol açmıştır. Sonuçta, giderek artan boyutta nüfusun ulus ötesinde yaşamaya başladığı günümüzde, bireylerin doğumundan ölümüne yaşamın her aşamasında farklı noktalardan oluşan, gidiş-gelişleri içeren bir sirkülasyon veya güzergâh boyunca kurulan ilişki ağlarına bağlı olarak gerçekleştirilen yer değiştirmeler, uluslararası düzeyde süregelen bir yaşam biçimi ortaya çıkmıştır (Südaş 2012, Özbek 2010, Tekeli 1998, Tekeli 2007). Böylece, ulusal sınırların ötesinde küresel boyutta sürekli yer değiştirerek sürdürülen bu yeni yaşam biçimleri, göçün de kapsam ve kavramsal olarak yeniden sorgulanmasını gerektirmiştir.

Cumhuriyetin ilanı ile resmi bir boyut kazanan ulus-devlet olma süreci, Türkiye’ye olan uluslararası göçlerin gelişimini önemli ölçüde açıklamaktadır (İçduygu 2010, Südaş 2012, Tekeli 2008). Bununla birlikte göç nedenleri açısından, yurtdışından Türkiye’ye olan göçlerle Türkiye’den yurtdışına olan göçlerde farklı dinamikler etkili olmuştur. Yurtdışından Türkiye’ye olan göçlerin büyük bir bölümü, ulus-devlet olma sürecinde Osmanlı İmparatorluğu’nun Balkanlardan çekilmeye başlaması sonrasında o topraklarda kurulan ülkelerin homojen ulus-devleti gerçekleştirme girişimleri sonucu, Türklerin zorunlu olarak göç ettirilmesiyle gerçekleşmiştir (Özgür 1998). Tekeli’nin (2008) “*Balkanlaşma Göçleri*” adını verdiği bu göçler, Osmanlı

İmparatorluğu’nun son dönemlerinden başlayarak Cumhuriyet’in kuruluşundan 20.yy ortalarına kadar yoğun olmak üzere, 21.yy başına kadar devam etmiştir. Türkiye’de 1990 sonrasında yaşanan göçler ayrı tutulursa, yurtdışı doğumlu nüfusun büyük bir kısmını aslen Türk olan ve özellikle Balkanlardan göç eden nüfus oluşturmaktadır. İçduygu ve Kirişçi’ye göre (2009: 10), “Cumhuriyet’in başlangıcından 1990’lara kadar büyük bölümünü soydaşların oluşturduğu göç dalgasına katılanların toplam sayısı 1,6 milyonu geçmiştir”.

Türkiye’den yurtdışına göçler ise 1950 sonrasında kişisel girişimlerle temelleri atılırken, asıl 1960 sonrasında ikili anlaşmalar çerçevesinde “*misafir işçi*” gönderimi ile ivme kazanmış, 1980 sonrasında kaçak göçler, aile birleşmeleri ve evlilikler yoluyla ile devam ederek günümüzde ulus-ötesi yurttaşlığa dönüşmüştür (Abadan-Unat 2006). Yarım asrı bulan bu süreçte, günümüzde yaklaşık 5 milyon nüfus yurtdışında yaşar hale gelmiştir.

1980 sonrasında Türkiye’nin uluslararası göçlerdeki konumu önemli ölçüde değişmeye başlamıştır (İçduygu vd. 2009, Dedeoğlu ve Gökmen 2011, Kaiser 2010, Kirişçi 2007, Sirkeci vd. 2012). II. Dünya Savaşı sonrasında özellikle Avrupa’nın Akdeniz’e kıyısı olan ülkelerinden Orta ve Kuzey Avrupa’ya olan göçlerin günümüzde tersine dönmüş olması, Türkiye için de geçerli olmaya başlamıştır. Nitekim 1950 sonrasında Türkiye’den yurtdışına en fazla göç verilen Almanya, 2000 yılı nüfus sayımında yurtdışından Türkiye’ye en fazla göçün alındığı (73.736 kişi) ülke olmuştur (Kaiser 2007).

Küreselleşmenin yanı sıra, Türkiye’nin çevresinde yaşanan siyasal ve ekonomik dönüşümlere bağlı olarak 1980 sonrasında başlayan, özellikle 1990 sonrasında belirginleşen yurtdışı doğumlu nüfustaki artış dikkat çekici boyutlardadır. Bu süreçte, özellikle Bulgaristan başta olmak üzere Balkan ülkelerinden gelen Türk kökenli nüfusun süregelen göçleri yanında, Türkiye’den yurtdışına olan işçi göçünün geri dönüşleri etkili olmuştur. Ayrıca 1980 sonrasında itibaren Türkiye’de “*yabancılar*” daha fazla görülmeye başlanmıştır ki, bu da yurtdışı doğumlu nüfusun bir kısmının yabancılardan meydana gelmesine yol açmıştır. Yurtiçine göçlerin bir diğer boyutunu ise, Türkiye’nin komşuları ve yakın çevresinde yaşanan savaşlarla çatışma ve gerilimlerin (İran-İrak Savaşı, Körfez Savaşları) yarattığı güvensiz ortama bağlı olarak son zamanlarda artan boyutta sığınmacı ve mülteci göçlerinin meydana gelmesidir (Danış 2004, Deniz 2009: 101). Yine Türkiye’nin çevresinde yaşanan siyasal dönüşümler (Sovyetler Birliği’nin parçalanması) sonrasında bağımsızlığını kazanan ülkelere gelenlerin yanı sıra, bazı ülkelerle olan ticari ilişkiler (bavul ticareti) de zamanla bu ülkelere göçlere yol açmıştır. Ayrıca, 1980 sonrasında ekonomik olarak dünya ile bütünleşme ve kalkınma için uygulanan liberal politikalar ve yabancı yatırımların teşviki yanında dış turizme açılma süreçleri yabancıların Türkiye’ye gelerek değişen sürelerde kalmasına

yol açmıştır. Avrupa’nın giderek zorlaştırdığı göçmen politikalarının kaçak göçleri artırması sonucu, Türkiye’nin bu göçte transit bir geçiş ülkesi olarak kullanılması, yabancıların artışında etkili olan bir diğer unsurdur. Geline nokta itibariyle Türkiye, yurtdışına göç veren bir ülke konumundan çıkarak giderek göç alan ülke konumuna dönüştüğü kabul edilmektedir. Erder’in ifadesiyle “*gelenlerin muhacir gidenlerin gurbetçi*” olarak tanımlandığı dış göç sürecindeki bu dönüşüm, Türkiye’nin dış göç politikasını ve bu politikanın çerçevesini oluşturan hukuki altyapısını da yeniden ele almayı zorunlu kılmaktadır (Erder 2007).

2. Araştırmanın Amacı ve Veri Kaynakları

Türkiye’nin uluslararası göç süreci ulus-devlet olma ve modernleşme çabaları çerçevesinde 1923-1950 (ulus-devletin inşasında erken dönem), 1950-1980 (ulus-devletin inşasının yerleşikleşmesi) ve 1980 sonrası (ulus-devlet inşasının “küresel” olarak dönüşmesi) olmak üzere üçe ayırmak mümkündür (İçduygu vd. 2009: 55, İçduygu 2010: 18). Bu çalışmada, Türkiye’nin sosyo-ekonomik, siyasal ve demografik olarak dönüşüm aşamaları ile benzerlik arzeden bu dönemlerden, 1950 sonrasında yurtdışından Türkiye’ye olan göç sürecini açıklamada bir gösterge olabilecek olan, yurtdışı doğumlu nüfusun gelişimi ve dağılışı mekânsal açıdan analiz edilerek ortaya çıkarılması amaçlanmıştır.

Yurtdışı doğumlu nüfusun gelişimi ve dağılışının belirlenerek mekânsal analizinin yapılmasını amaçlayan bu araştırmanın verilerini, nüfus sayımlarından elde edilen nüfusun doğum yeri bilgilerine ait veriler oluşturmaktadır. Nüfusun doğum yeri verisi, iç ve dış göç araştırmalarında bir gösterge olarak kullanılmaktadır. Göç verilerinin yetersiz kaldığı veya kaydının tutulmadığı durumlarda doğum yeri verisiyle göç araştırmaları yapılmaktadır (Arı 2003). Buna karşın doğum yeri verisinin göç araştırmasındaki kullanımında; yer değişikliğinin ne zaman olduğunun bilinmemesi, kişinin doğumu ile en son sayım arasındaki varsa diğer yer değişikliklerini içermemesi, sayım görevlisine doğum yerinin bir üst idari ünite birimi olarak söylenmesi, doğum yerinin her zaman kişinin daimi ikametgâh yeri olmaması gibi bazı sakıncaları da vardır (Ünalın 1998: 93). Bununla birlikte, sayımlarda sürekli ve düzenli olarak sorulan doğum yeri sorusundan elde edilen verilerle, yurtdışı doğumlu nüfusun zamanla gösterdiği değişiklikleri karşılaştırma olanağı bulunmaktadır (Ünalın 1998). Bu çalışmada, yurtdışından Türkiye’ye olan göçü açıklamada bir gösterge olması düşüncesiyle, yurtdışı doğumlu nüfus verisinden yararlanılmıştır. Türkiye’deki yurtdışı doğumlu nüfus verisiyle daha uzun bir zaman dilimine (1950-2000) ait değişimleri belirleme imkanı vardır. Zira daimi ikametgâh değişikliğini esas alan yurtdışından Türkiye’ye göç verileri, ilk defa 1980 nüfus sayımından itibaren sorulmaya başlanmıştır. Dolayısıyla yurtdışından gelen göçler ilgili veriler doğum yeri verisine göre daha kısa sürelidir.

Araştırmada kullanılan veriler mekânsal olarak il ve ilçe olmak üzere iki ayrı idari üniteye göre derlenmiştir. İllere göre toplam nüfus ve yurtdışı doğumlu nüfus verileri 1950-2000 arasında 10’ar yıllık dönemler halinde derlenmiştir. İlçelere göre yurtdışı doğumlu nüfus verileri ancak, 1985, 1990 ve 2000 yıllarına ait nüfus sayımlarından elde edilebilmiştir. Aynı dönemde yurtdışı doğumlu nüfusun toplam nüfus içindeki oransal dağılımını ve değişimini belirlemek için ilçelerin toplam nüfusları da tespit edilerek il ve ilçeler için ayrı ayrı veritabanı oluşturulmuştur. Yurtdışı doğumlu ve yabancı uyruklu nüfusla ilgili 2000 sonrasında, Adrese Dayalı Nüfus Kayıt Sistemi’nde (ADNKS) herhangi bir veri yayınlanmadığı gibi, Türkiye İstatistik Kurumu’ndan da (TUIK) temin edilememiştir.

İl ve ilçelere göre yurtdışı doğumlu nüfusa ait veri tabanları oluşturulduktan sonra analizlere geçilmiştir. İstatistiksel ve mekânsal analizler 1985, 1990 ve 2000 yıllarına ait ilçelere göre yurtdışı doğumlu nüfus verilerinden yapılmıştır. Yurtdışı doğumlu nüfusun miktarı ve oransal dağılımına yönelik tematik haritalar ArcGIS 9.3 programı kullanılarak üretilmiştir. Mekânsal istatistiksel analizler ise, ArcGIS 9.3 programı ile GeoDa 1.0.1 programında yapılmıştır.

3. Araştırmanın Yöntemi

Araştırmada yurtdışı doğumlu nüfusun mekânsal dağılımını belirlemeye yönelik olarak mekânsal veri analizi yöntemlerinden Moran’s I ve Lokal Moran’s I (LISA) kullanılmıştır. Ayrıca yurtdışı doğumlu nüfusun mekânsal dağılımın yığılma/toplanma alanlarını belirlemeye yönelik olarak ise Lokasyon Katsayısı (LQ) analizi yapılmıştır.

Yurtdışı doğumlu nüfusun mekânsal dağılımına yönelik uygulanan mekânsal veri analizi yöntemleri, Osmanlı İmparatorluğunun son dönemlerinden günümüze kadar göçlerle gelen nüfusun (ağ teorisi yaklaşımı gereği) belli alanlarda (iller veya ilçeler) kümelenmesini analiz edebilmek için seçilmiştir. Zira göçte, gerek çıkış gerekse varış alanlarında “mekânsal yayılma” etkisi söz konusu olabilmekte ve herhangi bir lokasyondaki net göçlerin komşu alanların net göçleri arasında pozitif korelasyon gözlenmektedir (Abar 2011: 34, Yakar 2012). Lokasyon katsayısı analizi, toplam nüfus içinde yurtdışı doğumlu nüfusun dağılımının mekânsal olarak nerelerde anlamlı olduğunu ortaya koymak için kullanılmıştır.

Lokasyon, mekânsal etkileşim, mekânsal yapı ve süreçler gibi konular son zamanlarda sosyal bilimlerde araştırmaların merkezinde yer almıştır. Özellikle ampirik araştırmalarda mekândan elde edilen bilginin lokasyon özellikleri ve analizi günümüzde daha önemli hale gelmiştir. Lokasyon özelliklerine sahip olan mekansal verilerin dağılımına bakıldığında, zaman zaman rastlantısallık gözlenirse de, çoğu zaman belli alanlarda kümelenme/yığılma gösterdiği dikkati çekmektedir. Mekânsal hetorejenlik ve mekânsal bağımlılık olarak tanımlanan dağılımdaki

bu durum, Tobler’in in (1979) Coğrafya’nın Birinci Kuralı (First Law of Geography) adını verdiği, *her şey her şeyle ilgilidir, fakat yakındakiler uzaktakilerden daha fazla ilişkilidir*, esasına dayanmaktadır. Dolayısıyla belli bir lokasyonda çevresiyle birlikte benzer özelliklerin görülmesi ve bu özelliklerin zamanla çevreye doğru yayılması mekânsal etkileşimin varlığını ve önemini ortaya koymaktadır (Başar 2009). Çevresiyle birlikte ele alındığında dağılımın mekânsal korelasyonu mekânsal otokorelasyonu vermekte ve Moran’s I yöntemiyle analiz edilebilmektedir (Çelebioğlu 2009: 389). Analiz sonucuna göre elde edilen değerler +1’e yakınsa pozitif mekânsal otokorelasyon, -1’e yakınsa negatif mekânsal otokorelasyon bulunmaktadır. Sıfıra yakın değerlerde herhangi bir mekânsal ilişki yoktur (Özgür ve Aydın 2011: 35). Pozitif mekânsal otokorelasyon gözlenen lokasyondaki değişkenin çevresiyle birlikte yüksek veya düşük değerlerin gösterdiği kümelenmeyi ifade etmekte ve mekânsal bağımlılığın varlığını ortaya koymaktadır. Negatif mekânsal otokorelasyon ise, gözlenen lokasyondaki değişkenin yüksek değerlere sahipken, çevresindeki lokasyonlarda düşük değerler alması veya tam tersine gözlenen lokasyonda düşük değerler söz konusuysen, çevresindeki lokasyonlarda yüksek değerlerin bulunmasına durumunda ortaya çıkmakta ve mekânsal dağılımda çevresine göre anlamlı farklılıklar gösteren yerleri ortaya çıkarmaktadır. Eğer elde edilen sonuç 0’a yakınsa, bu durumda mekânsal bir otokorelasyondan çok rastlantısallık söz konusu olmaktadır. Moran’s I analizi şu formülle hesaplanır (Rogerson 2001: 167).

$$I = \frac{n \sum_i \sum_j w_{ij} (y_i - \bar{y})(y_j - \bar{y})}{(\sum_i \sum_j w_{ij}) \sum_i (y_i - \bar{y})^2} \quad (1)$$

n= lokasyon (ilçe) sayısı

w_{ij} = i ve j lokasyonları arasındaki mekânsal yakınlık (belirlenen mekânsal ağırlık matrisine göre)

Moran’s I ve Lokal Moran’s I analizinde belirlenmiş olan mekânsal ağırlık matrisinin ayrı bir önemi vardır (Zeren 2010). Zira gözlenen değişkenin çevresindeki komşu alanlarla olan mekânsal yakınlığının belirlenmesinde temel oluşturmaktadır. Ağırlık matrisleri *sınır komşuluğu/sınırdışlık* (contiguity) ve *mesafe* (distance) ile *en yakın komşuluk* (k-nearest neighbors) olmak üzere üçe ayrılmaktadır. Bunlardan sınır komşuluğu kale (rook) ve vezir (queen) olmak üzere ayrıca ikiye ayrılmaktadır. Bu araştırmada gerek Moran’s I gerekse Lokal Moran’s I için “birinci dereceden kale komşuluğu” (first order rook contiguity) en uygun ağırlık matrisi olarak seçilmiştir.

Moran’s I analiziyle araştırma alanının tamamına ait mekânsal otokorelasyon düzeyi belirlenebilmekte ve tek bir değer elde edilmektedir. Araştırma sahası bütünü içerisindeki nerelerde hangi tip kümelenmenin söz konusu olduğunu bu yöntemle tespit etmek mümkün değildir. Araştırma alanındaki yerel/lokal düzeyde mekânsal otokorelasyon düzeyini belirlemek ve global ölçekteki Moran’s I değerinin yerelde her bir alan için çevresindeki birimlerle olan dağılımına yönelik ayrı ayrı hesaplama yapmak için Anselin (1995) tarafından LISA (Lokal Indicators of Spatial Association) analizi önerilmiştir. Moran’s I, komşu değerler ile gözlenen değer arasındaki doğrusal ilişkileri ortaya koymakta sık kullanılan bir yöntem iken, Lokal Moran’s I bir analizi dağılımın yerel düzeydeki mekânsal otokorelasyonunu vermektedir (Özgür ve Aydın 2011: 35). Moran’s I istatistiğine göre analiz edilen gözlem değeri olan ilçelerin yurtdışı doğumlu nüfusu oranı (X) düzleminde, belirlenen ağırlık matrisine göre komşu ilçelere ait değerlerin ortalaması (Y) ekseninde yer aldığı saçılma grafiğinde gösterimi yapılabilmektedir. Dört dilimden oluşan Moran’s saçılma grafiğinin her bir dilimine düşen lokasyonların çevresindeki lokasyonlarla birlikte değerlendirildiğinde nasıl bir kümelenmeye sahip olduklarını vermektedir. LISA sonucuna göre ise her bir lokasyona göre hesaplanan değerlerle haritalama yapılabilmektedir. LISA analiziyle her bir lokasyon çevresiyle birlikte belirlenen mekânsal ağırlık matrisine göre değerler elde edilmektedir. Sonuçta yapılan analiz sonucunda her bir lokasyonun p değerleri, z değeri, indeks değeri yanında sınıf türleri (Yüksek-Yüksek (HH), Yüksek-Düşük (HL), Düşük-Düşük (LL), Düşük-Yüksek (LH) ve istatistiksel anlamlılık saptanmayan alanlar) ortaya çıkmaktadır. Bu yöntemle göre çevreleriyle birlikte yüksek düzeyde yurtdışı doğumlu nüfus oranına sahip alanların yanı sıra yine çevreleriyle birlikte düşük düzeyde yurtdışı doğumlu nüfus oranına sahip kümelenme alanları tespit edilmiştir. Ayrıca, herhangi bir ilçedeki yüksek yurtdışı doğumlu nüfus oranına karşılık, bu ilçenin çevresindeki ilçelerde düşük oranların bulunduğu “yüksek-düşük” sınıfında kalan ilçelerle, herhangi bir ilçedeki düşük yurtdışı doğumlu nüfus oranına karşın, bu ilçenin çevresindeki ilçelerde yüksek oranların gözlemlendiği “düşük-yüksek” sınıfında kalan, yerleri tespit etmek mümkündür. Gerek Moran’s I gerekse LISA, ArcGIS 9.3 programında Spatial Statistics Tool seti içindeki araçlarla yapılmaktadır. LISA analizi şu formülle hesaplanmaktadır (Rogerson 2001: 173).

$$I_i = n(y_i - \bar{y}) \sum_{j \neq i} w_{ij} (y_j - \bar{y}) \quad (2)$$

Toplam nüfus içindeki yurtdışı doğumlu nüfusun dağılımını ve değişimini ortaya koymak için kullanılacak bir diğer yöntem Lokasyon Katsayısı (Location Quotient) analizidir. Lokasyon Katsayısı 1940’lı yıllarda Hildebrand ve Mace tarafından yaygınlaştırılmış, planlama ve coğrafyada yoğun bir şekilde kullanılarak üzerinde çok sayıda araştırma yapılmıştır (Tat 2008: 13). Lokasyon katsayısı kümelenmeye bağlı olarak mekânsal yoğunlaşma alanlarının tespit edilmesinde

kullanılan yöntemlerden birisidir. Pek çok alanda uygulanan lokasyon katsayısı, herhangi bir konuda ülke veya bölgedeki toplam içindeki payın, yine o ülke veya bölgedeki bir alt birimdeki (bölge, il, ilçe vb) payına bölünmesiyle elde edilmektedir. Sonuçta elde edilen katsayısı 1’den büyük çıkan yerlerde bir yoğunlaşma veya toplanma söz konusu olurken, 0’a yakın değerler seyrek veya az yoğun bir toplanma olduğu kabul edilmektedir. Şu formülle hesaplanmaktadır (Rowland 2006: 356).

$$LQ = \frac{X_i}{Y_i} \quad (3)$$

X_i = Türkiye’nin toplam nüfus içindeki yurtdışı doğumlu nüfus oranı

Y_i = Herhangi bir ilçedeki toplam nüfus içindeki yurtdışı doğumlu nüfus oranı

Bu araştırmada lokasyon katsayısı Türkiye’deki toplam nüfus içinde yurtdışı doğumlu nüfus oranının herhangi bir ilçedeki toplam nüfus içindeki yurtdışı doğumlu nüfus oranına oranlanarak hesaplanmış ve 1’in üzerinde katsayı değerine sahip ilçeler haritalanmıştır.

3. Bulgular

3.1. Türkiye’de Yurtdışı Doğumlu Nüfusun Gelişimi

Türkiye’de, Cumhuriyet’in kuruluşundan bu yana yurtdışı doğumlu nüfusun gelişiminde zaman zaman artış ve azalışlar yaşanmıştır (Çizelge 1). 1980’li yıllara kadar yurtdışı doğumlu nüfusun büyük bir kısmı, Balkanlardan Türkiye’ye göç eden soydaşlarımızdan meydana gelmekteydi. Osmanlı İmparatorluğu’nun Balkanlardan 19.yy’da gerilemeye başlamasıyla bu topraklarda kurulan devletlerin Türk nüfusunu istememesine bağlı olarak gerçekleştirilen zorunlu göçler, 21.yy’ın başlarına kadar devam etmiştir (Doğanay 1997b, Hocoğlu 2011). Azınlık durumundaki Türk nüfusuna uygulanan baskılar sonucu zaman zaman dalgalar şeklinde Türkiye’ye yönelen göçler, yurtdışı doğumlu nüfusu artırmıştır. Bununla birlikte son zamanlarda Balkanlardan gelen soydaşlara ait bu göçler önemli ölçüde azalmıştır. Bayındırlık ve İskan Bakanlığı’nın verilerine göre 2001-2010 yılları arasında 430 hane, 1.565 kişi gelmiştir (TUIK 2006: 79, TUIK 2011: 93).

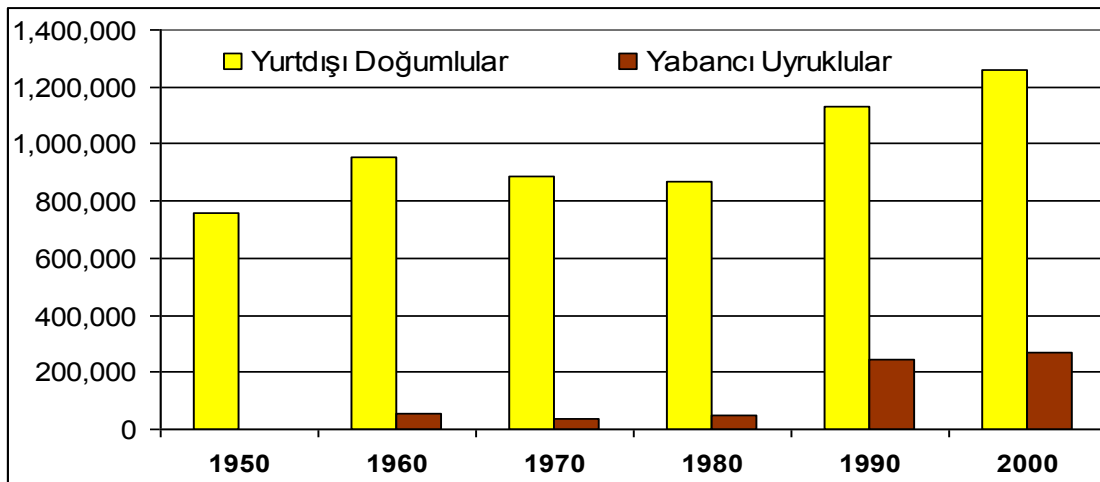
Çizelge 1. Türkiye’de yurtdışı doğumlu ve yabancı uyruklu nüfusun gelişimi (1950-2000).

Yıllar	Yurtdışı Doğumlular	Yurtdışı Doğumluların Türkiye Nüfusuna Oranı %	Yabancı Uyruklular	Yabancı Uyrukluların Yurtdışı Doğumlulara Oranı %
1950	755.526	3.61	*	-
1960	952.515	3.43	54.955	5.7
1970	889.170	2.50	39.543	4.4
1980	868.195	1.94	50.642	5.8
1990	1.133.152	2.01	245.600	21.7
2000	1.260.530	1.86	267.441	21.2

*1950 Genel Nüfus Sayımında yabancı uyruklu nüfusa ait veri yayınlanmamıştır. 1955 Genel Nüfus Sayımında yabancı uyruklu nüfus 45.230 kişi olarak verilmiştir.

Kaynak: DİE 1961, 1963, 1977, 1984, 1993, 2003.

Türkiye’de modernleşme ve dünya ile bütünleşme çabalarına küreselleşmenin de katkısıyla, 1980 sonrasında yurtdışı doğumlu nüfusun hem artışı hızlanmış, hem de nitelikleri değişikliğe uğramaya başlamıştır. Balkanlardan Türk soydaşların zorunlu göçünün de devam ettiği bu döneme yeni özellikler eklenmiştir. Bunlardan birisi, 1960 sonrasında başlayan yurtdışına giden işçilerin bir bölümünün geriye dönmeye başlamasıdır. Nitekim 2000 Genel Nüfus Sayımı’na göre yurtdışından Türkiye’ye göçlerde 73.736 kişiyle (70.969’u Türkiye Cumhuriyeti uyrukludur) en fazla göçün Almanya’dan gerçekleşmiş olması, bunu doğrulamaktadır (TUIİK 2005: 234). İkincisi ise, Türkiye’nin 1980 sonrasında gelişmeye başlayan turizminin 1990 sonrasında dışa açılma süreciyle birlikte hızlanması sonucu, önemli miktarda yabancı turist almaya başlamış olmasıdır. Turizmdeki bu gelişmeler, daha sonraki yıllarda yabancıların bir kısmının Türkiye’de mülk edinerek sezonluk veya sürekli olarak ikamet etmesine yol açmıştır (Südaş 2005: 2012). Sovyetler Birliği’nin 1990 sonrasında dağılma süreciyle bağımsızlığını kazanan Türk Cumhuriyetleri’nden de Türkiye’ye olan göçler, bir başka göç akınını oluşturmuştur. Ayrıca, özellikle Moldova, Ukrayna, Litvanya, Kazakistan ve Rusya’dan farklı şekillerde gelerek çeşitli sektörlerde çalışan kadın göçmenlerin olması da dikkat çekmektedir (Dedeoğlu vd. 2011: 54). Komşu ülkelerde yaşanan savaş ve iç karışıklıklardan (İran-Irak Savaşı, I. ve II. Körfez Savaşları) etkilenen Türkiye, farklı statülerde yeni göçmen kitlelerini kabul etmek durumunda kalmıştır (Kavak 2011). Son olarak, Asya ve Ortadoğu’dan Avrupa’ya doğru olan uluslararası göçlerde, Türkiye’nin transit geçiş için köprü olarak kullanılmaya başlanması bir başka boyut oluşturmuştur. Sonuçta bütün bu süreçler, yurtdışı doğumlu nüfusu kayda değer bir şekilde artırdığı gibi bunların bir kısmının yabancıardan oluşmasına yol açmıştır.



Şekil 1. Türkiye’de yurtdışı doğumlu ve yabancı uyruklu nüfusun gelişimi (1950-2000).

Yurtdışı doğumlu ve yabancı uyruklu nüfusun gelişimini 1980 öncesi ve sonrası olmak üzere iki dönemde izlemek mümkündür (Çizelge 1, Şekil 1). 1950’de 755.526 olan yurtdışı doğumlu nüfus % 26.1 oranındaki artışla 1960’da 952.515’e yükselmiştir. Daha sonrasında gerilemeye başlayan yurtdışı doğumlu nüfus, 1980’de 868.195’e kadar düşmüştür. Yabancı uyruklular ise 1960’da 54.955 kişi iken % 28 oranında azalarak 1970’de 39.543’e gerilemiş, 1980’de ise tekrar % 28 oranında artarak 50.642’ye erişmiştir. Bu dönemdeki yurtdışı doğumlu nüfus içerisinde yabancı uyrukluların oranı 1960’da % 5.7, 1970’de % 4.4 ve 1980’de % 5.8 düzeyinde kalmıştır.

Çizelge 2. Balkanlardan Türkiye’ye olan göçlerin ülkelere göre dağılımı.

Dönemler	Bulgaristan	Yugoslavya	Yunanistan	Romanya	Diğerleri	TOPLAM
1923-1949	220.085	117.212	394.753	121.339	10.109	825.022
1950-1959	154.473	138.585	14.787	5	4.222	312.072
1960-1969	2.582	42.512	2.081	259	1.047	48.481
1970-1979	113.562	2.940	0	147	139	16.788
1980-1989	225.892	2.550	4	686	4.457	233.589
1990-1999	74.564	2.159	0	126	773	77.622
2000-2007	138	1.548	0	2	49	1.731
TOPLAM	791.296	307.506	408.625	122.564	20.796	1.650.787

Kaynak: İçduygu, A. vd. (2009) *Türkiye’nin Uluslar arası Göç Politikaları 1923-2023: Ulus-devlet Oluşumundan Ulus-ötesi Dönüşümlere*, TÜBİTAK Projesi No: 106K291, Ankara. s 145.

Yurtdışı doğumlu nüfusun ülkelere göre dağılımına ait veriler, Balkanlardan ülkelere göre gelen göçler ile ilgili verilerle karşılaştırıldığında, yurtdışından Türkiye’ye yönelen göçlerle ilgili bazı önemli ipuçları vermektedir (Çizelge 2-3). Türkiye’deki yurtdışı doğumlu nüfusun ülkelere dağılımında, tarihsel kökenlere bağlı olarak Balkanlardan gerçekleşen göçler belirleyici olmuştur (Çizelge 2). Balkanlardan göç eden nüfusun izleri, 1980 öncesindeki yurtdışı doğumlu nüfusun ülkelere göre dağılımında açıkça görülmektedir (Çizelge 2-3). Nitekim 1950’deki 755.526 olan yurtdışı doğumlu nüfusun % 90.9’unu (686.605 kişi), 1955’de % 89.2’sini Bulgaristan, Yunanistan, Yugoslavya ve Romanya gibi Balkan ülkeleri doğumlular oluşturmaktadır (DİE 1961). Bu dönemde sadece 1950-1951 yılları arasında Bulgaristan’dan zorunlu olarak 153.998 kişi göç etmiş, 110.000 kişi ise vize almasına rağmen Türkiye’nin sınırı kapatması üzerine geçememiştir (Hocaoğlu 2011: 52). 1960’da ise yurtdışı doğumlu nüfusun % 29.9’u Bulgaristan (284.669), % 27.5’i Yunanistan (262.077), % 26.4’ü Yugoslavya (251.277) ve % 6.6’sı Romanya (62.940) doğumlu olması, aynı durumun geçerli olduğunu göstermektedir (DİE 1964). 1970’de ise Bulgaristan doğumlu nüfus oranı % 28.7 (255.147), Yugoslavya % 28.6 (254.790), Yunanistan % 22.6 (201.123) ve Romanya % 6.8 (60.398) olduğu görülür (DİE 1977).

1990 yılına gelindiğinde 1 milyonu aşan yurtdışı doğumlu nüfustaki artış (% 30.5) dikkat çekmektedir. Yabancı uyruklu nüfustaki aynı dönemde artış (% 384.9) çok daha fazla olmuştur.

Dolayısıyla bu dönemde yurtdışı doğumlu nüfus içinde yabancı uyrukluların oranı da % 21.7’ye erişmiştir. Aynı tarihteki değişimin bir diğer yönü, yurtdışından Türkiye’ye olan göçlere bağlı olarak, gerek yurtdışı doğumlu nüfus gerekse yabancı uyrukluların ülkeler göre dağılımında meydana gelmiştir. Nitekim bu tarihteki Bulgaristan doğumluların ezici üstünlüğü 1989’da Bulgaristan hükümetinin Türk azınlığına karşı giriştiği baskı ve zulümlerin sonucunda gerçekleşen zorunlu göçün izlerini taşımaktadır. Bulgaristan’dan olan bu yeni bir zorunlu göç dalgası (310.000 ile 370.000 arasında değişen sayıda (Hocaoğlu 2011: 74) 1990 sayımındaki Bulgaristan doğumlu nüfusu (462.767 kişi, yurtdışı doğumlu toplam nüfusun % 41’i) artırmıştır. Bulgaristan’ın ardından sıralama % 16.2 oranıyla Yugoslavya (183.499), % 15.6 ile Almanya (176.820) ve % 8.9 Yunanistan (101.752) şeklinde devam etmektedir (DİE 1993). Yine bu dönemde de Yugoslavya ve Yunanistan gibi Türk soydaşlardan oluşan geleneksel göç alınan ülkelere karşın, Almanya doğumluların ciddi boyutlara erişmiş olması yeni ve dikkat çekici bir durumdur (Çizelge 3).

21.yy’ın başına doğru artışını sürdüren yurtdışı doğumlu nüfus, 2000’de % 11.2 oranında artarak 1.260.530 kişiye ulaştığı görülmektedir (Çizelge 1). Yabancı uyruklular ise, % 8.9 oranında artışla 267.441 kişi olmuş ve yurtdışı doğumlu nüfusun % 21.2’sini oluşturmuştur (Çizelge 1). 2000 yılındaki yurtdışı doğumluların ülkelere göre dağılımında yine ilk sıra % 38.1 ile (480.817) Bulgaristan’ın olup, bu ülkeyi % 21.7 ile Almanya (273.535), % 4.7 oranıyla Yunanistan (59.217) takip etmektedir (Çizelge 3).

Çizelge 3. Türkiye’de yurtdışı doğumlu nüfusun ülkelere dağılımı (1955-1970-1990-2000).

1955		1970		1990		2000	
Doğum Yeri	Nüfus	Doğum Yeri	Nüfus	Doğum Yeri	Nüfus	Doğum Yeri	Nüfus
Bulgaristan	295.917	Bulgaristan	255.147	Bulgaristan	462.767	Bulgaristan	480.817
Yunanistan	257.035	Yugoslavya	254.790	Yugoslavya	183.499	Almanya	273.535
Yugoslavya	133.762	Yunanistan	201.123	Almanya	176.820	Yunanistan	59.217
Romanya	68.112	Romanya	60.398	Yunanistan	101.752	Makedonya	31.515
Rusya	29.151	Rusya	17.825	İrak	27.303	Hollanda	21.813
Suriye	7.156	ABD	17.179	ABD	12.868	Romanya	20.736
Arnavutluk	6.639	B. Almanya	11.107	Rusya	11.430	Rusya	19.856
ABD	5.997	S.Arabistan	7.886	İran	10.463	İngiltere	18.914
İran	5.950	Kıbrıs	6.378	Fransa	10.280	Azerbaycan	16.787
S.Arabistan	4.109	İran	6.283	Hollanda	9.916	Fransa	15.976
Diğer Ülkeler	32.214	Diğer Ülkeler	51.054	Diğer Ülkeler	126.054	Diğer Ülkeler	301.354
TOPLAM	846.042	TOPLAM	889.170	TOPLAM	1.133.152	TOPLAM	1.260.530

Kaynak: DİE 1961, 1977, 1993, 2003

Almanya doğumlu nüfusun 2000’de 273.535 kişi ile ikinci sırada alması Türkiye’ye yönelik yeni bir göç türünü oluşturması bakımından önemlidir. Bu artışın temelinde, 1960 sonrasında en fazla Almanya olmak üzere Avrupa’ya olan işçi göçünde geriye dönüşlerin olduğunu göstermektedir. Ayrıca, 2000 yılına ait nüfusun ülkelere göre tabiiyet dağılımı, Türk işçi ve ailelerinin yanı sıra Alman kökenli yabancıların bulunması, Almanların da Türkiye’ye göç etmeye

başladığı anlamına gelmektedir. Nitekim nüfusun tabiiyetine göre dağılımında, 2000 yılına ait verilerde Almanların 86.374 kişi ile ilk sırada yer aldığı görülür. Rusya (13.806 kişi), İngiltere (11.364 kişi) ve Hollanda (9.027 kişi) gibi Avrupa ülkeleri kökenlilerdeki yüksek değerler yanında Azerbaycan (9.031 kişi) ve İran (8.184 kişi) gibi komşu ülkelere de göçlerin olduğunu anlaşılmaktadır. Nüfusun gerek doğum yeri gerekse tabiiyeti bakımından boyutları yanında kaynak ülkelerde de son dönemde gözlenen değişimler, Türkiye’ye yönelik göçlerin çeşitlenerek değiştiğini ortaya koymaktadır.

3.2. Türkiye’de Yurtdışı Doğumlu Nüfusun Dağılışı

Yurtdışı doğumlu nüfusun iller bazında 10’ar yıllık dönemlere göre dağılışına baktığımızda, Türkiye’nin batısında, büyük şehirlerde ve önemli turizm merkezlerinde toplandığı görülür (Şekil 2). Bölgesel olarak ise, hemen her dönemde Marmara Bölgesi’nde yurtdışı doğumlarının yoğunlaştığı dikkat çekmektedir. Bu bölge, Türkiye’deki yurtdışı doğumlu nüfusun 1985’de % 58, 1990’da % 58.7 ve 2000’de % 53.5’ine sahiptir. Bölgeye göç edenlerin önemli bir bölümünü, Balkanlardan gelen Türk kökenli nüfus oluşturmaktadır (Geray 1962). Bölge içinde özellikle Trakya’da yurtdışı doğumlu nüfus daha da yoğunlaşmaktadır. İstanbul (özellikle Avrupa yakasında kalan ilçeleri) bölgede her dönemde yurtdışı doğumlu nüfusun en fazla olduğu il durumundadır. Bu ilde; 1950’de 134.325 olan yurtdışı doğumlu nüfus, 1960 sonrasında 200.000’i, 1990’dan itibaren ise 300.000’i aşmış ve 2000’de 323.746 kişi olmuştur. 2000 yılı itibarıyla İstanbul’daki yurtdışı doğumlu nüfusun %15.6’sı (50.501 kişi) yabancı uyruklu olup, bu nüfus içinde % 26’lık (13.133 kişi) payı ile Bulgaristan uyruklular en büyük grubu oluşturmaktadır. Yurtdışı doğumlarının ilin toplam nüfusu içindeki payı ise giderek (1950’de % 11.5, 1970’de % 8.1, 1990’da % 4.5 ve 2000’de % 3.2) azalmıştır (Murat 2008: 90).

Yurtdışı doğumlu nüfus büyüklüğü bakımından, İstanbul’dan sonra Marmara Bölgesi içinde ikinci önemli merkez Bursa’dır. Bursa’da yurtdışı doğumlu nüfus zaman zaman Balkanlardan gelen göç dalgalarına göre artış göstermiştir. Nitekim 1950’de 68.454 kişinin (toplam nüfusun % 12.5’i) sayıldığı Bursa’da; 1960’da 90.759 kişi (% 13.1), 1970’de 90.305 kişi (% 10.6), 1980’de 113.080 kişi (% 9.8), 1990’da 161.832 kişi (% 10.1) ve 2000’de 183.867 kişi (% 8.6) yurtdışı doğumludur. 1989’da Bulgaristan’dan olan zorunlu göçle gelen soydaşlarımızın (İstanbul 84.255 kişi, Bursa 67.378 kişi) en fazla yerleştirildiği yerlerden birisi Bursa’dır (Çetin 2008, Hocaoğlu 2011: 77). Bursa’da 2000 yılında yurtdışı doğumlu nüfusun % 11.4’ü (20.935 kişi) yabancı uyruklular olup, Bulgaristan uyruklular yabancıların % 50.4’ünü (10.548 kişi) oluşturan en kalabalık gruptur.

Bölgenin yurtdışı doğumlu nüfusunun bu kadar yoğun olmasında bazı faktörlerin etkisinden söz edilebilir. Coğrafi yakınlığı nedeniyle Balkan göçmenleri Osmanlı Devleti’nin son döneminden günümüze özellikle Trakya başta olmak üzere Marmara Bölgesi’ne yerleştirilmişlerdir. Osmanlı Devleti’nin iskân politikası ile de ilgili olan bu durum, daha sonraki göçlerde bölgenin iskân yeri olarak tercih edilmesine yol açmıştır (Doğanay 1997a). İlk gelenler bölgenin boş alanlarına, mübadele sonrasında ise Rumlardan kalan yerlere yerleştirilen göçmenler, (Hocaoğlu 2011) Cumhuriyetin kuruluşundan sonrasında yeni gelenlerin, ilişki ağlarına (akraba ve yakınları ile aynı süreci yaşamış olan *göçmen olma* durumu) bağlı olarak, iskân yerini etkilemiştir. Osmanlı Devleti’nin Balkanlardan çekilmesine bağlı olarak başlayan Balkan göçleri, uzun zamandır devam eden bir süreç olup, ilk göç edenlerin yerleştikleri alanlara yerleşmeyi tercih etmelerine bağlı olarak kümelenme meydana getirmişlerdir. Nitekim Kolukırcık (2006: 4) tarafından İzmir’de yapılan bir araştırmaya göre 1989 yılında Bulgaristan’dan göç edenlerin % 87’si akrabalarının olması nedeniyle tercih ettiklerini belirtmişlerdir. Böylece Balkanlardan gelen her göç dalgası, bölgedeki yurtdışı doğumlu nüfusu artırmıştır. Ayrıca Türkiye’nin en gelişmiş ve en büyük şehrinin içinde kaldığı Marmara Bölgesi, Türkiye’nin batıya açılan önemli ulaşım güzergâhları üzerinde kalması, sanayi ve ticarete yönelik yabancı yatırımların en fazla yoğunlaştığı merkezlere sahip olmasıyla da yurtdışından gelen göçlerde tercih edilen bir yer olmasına neden olmuştur. Kültürel ve tarihi değerleri yanında doğal güzellikleriyle gelişen turizm sektörü, bölgesinin yurtdışına açılmasında bir başka etkidir.

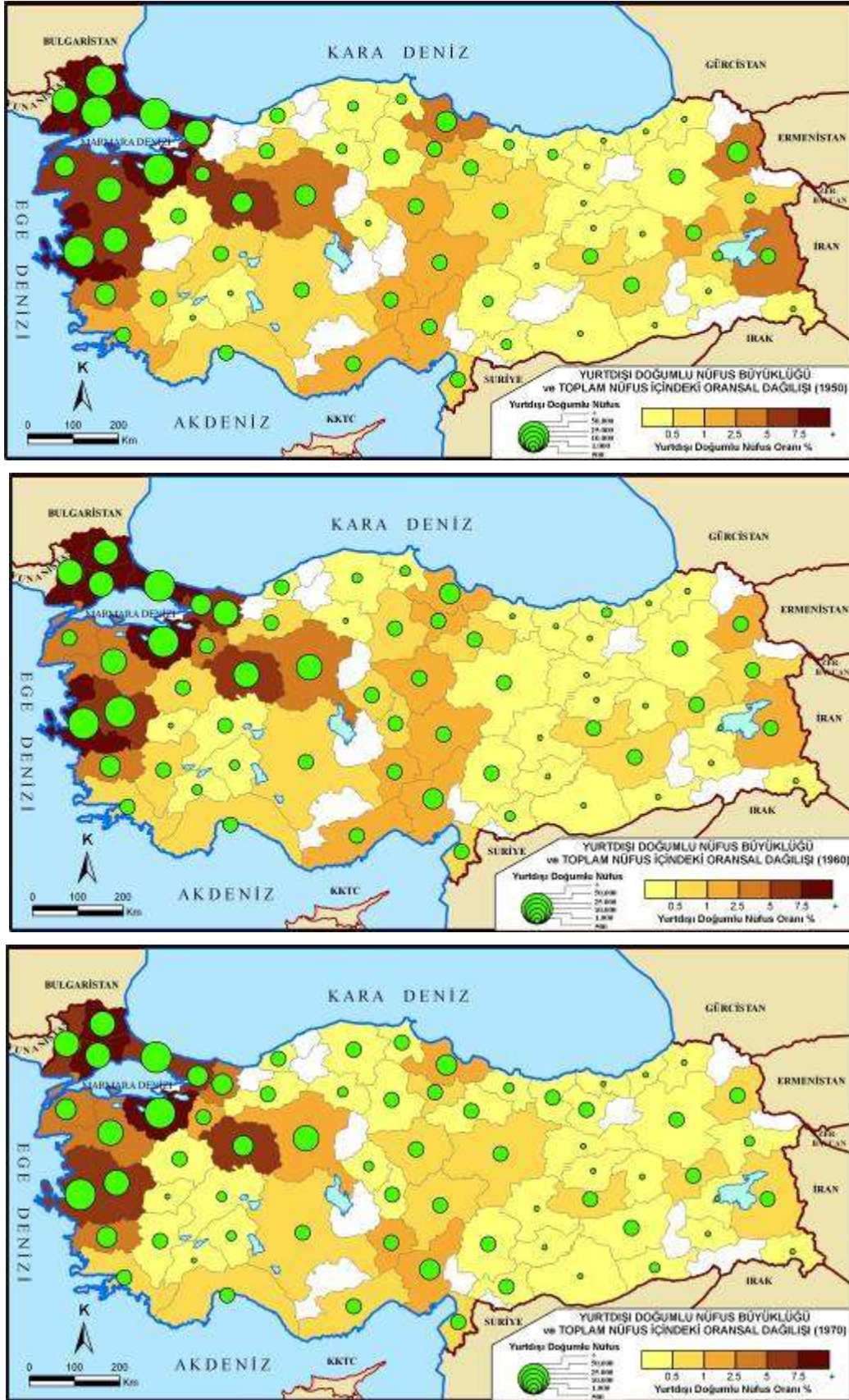
Marmara Bölgesi’nden sonra en fazla yurtdışı doğumlu nüfusun olduğu ikinci bölge, Ege Bölgesi’dir. İzmir başta olmak üzere bölgenin deniz kıyısında kalan illeri, yurtdışı doğumlu nüfusun yoğunlaştığı yerlerdir. Bölgenin Türkiye yurtdışı doğumlu nüfusundaki payı 1985’te % 21, 1990’da % 18.8 ve 2000’de % 17.1 olarak gerçekleşmiştir. Bölge içinde olduğu gibi Türkiye’de de İzmir, yurtdışı doğumlu nüfusta ayrı bir yere sahiptir. Nitekim İzmir’de; 1950’de 96.735 (% 12.6) olan yurtdışı doğumlu nüfus, 1970’de 123.886 kişi (% 8.7), 1980’de 121.102’ye (% 6.1), 1990’da 136.850’ye (% 5.1) ve 2000’de 133.779 kişiye (% 4) ulaşmıştır. İzmir’in 2000 yılındaki yurtdışı doğumlu nüfusun % 9.4’ünü (12.583 kişi) yabancı uyruklular, yabancı uyrukluların % 37.4’ünü (4.711 kişi) ise yine Bulgaristan vatandaşlarından oluşturmuştur. Yurtdışı doğumlu nüfus büyüklüğü açısından 1990’a kadar İstanbul’dan sonra ikinci sırada gelen İzmir, 1990’da Bursa’dan sonra üçüncü, 2000’de ise Bursa ve Antalya’dan sonra dördüncü sırada yer almıştır. İzmir’de (tabiiyete göre 1990’da 9.705 kişi Bulgaristan, 1.443 kişi Yunanistan, 2000’de ise 4.711 kişi Bulgaristan, 1.068 kişi Almanya vatandaşlığına sahiptir) İstanbul ve Bursa şehri gibi Balkanlardan gelen göçmenler tarafından iskân edilen alanların başında gelmektedir. Ayrıca son zamanlarda İzmir’in denize kıyısı bulunan ilçelerinde turizme bağlı olarak yabancı nüfusunun daha yoğun olduğu

turizm destinasyon merkezlerine sahip olması, yurtdışı doğumlu nüfusta yabancıların oranını artırmaktadır. Bölgede İzmir gibi Manisa da göçmenlerin yerleştirildiği alanlardan birisidir. Ayrıca son zamanlarda bölgenin Aydın ve Muğla ilinin deniz kıyısındaki ilçelerinde turizme bağlı yabancı nüfusundaki artış, yurtdışı doğumluların sayısını giderek artırmıştır (Südaş 2012).

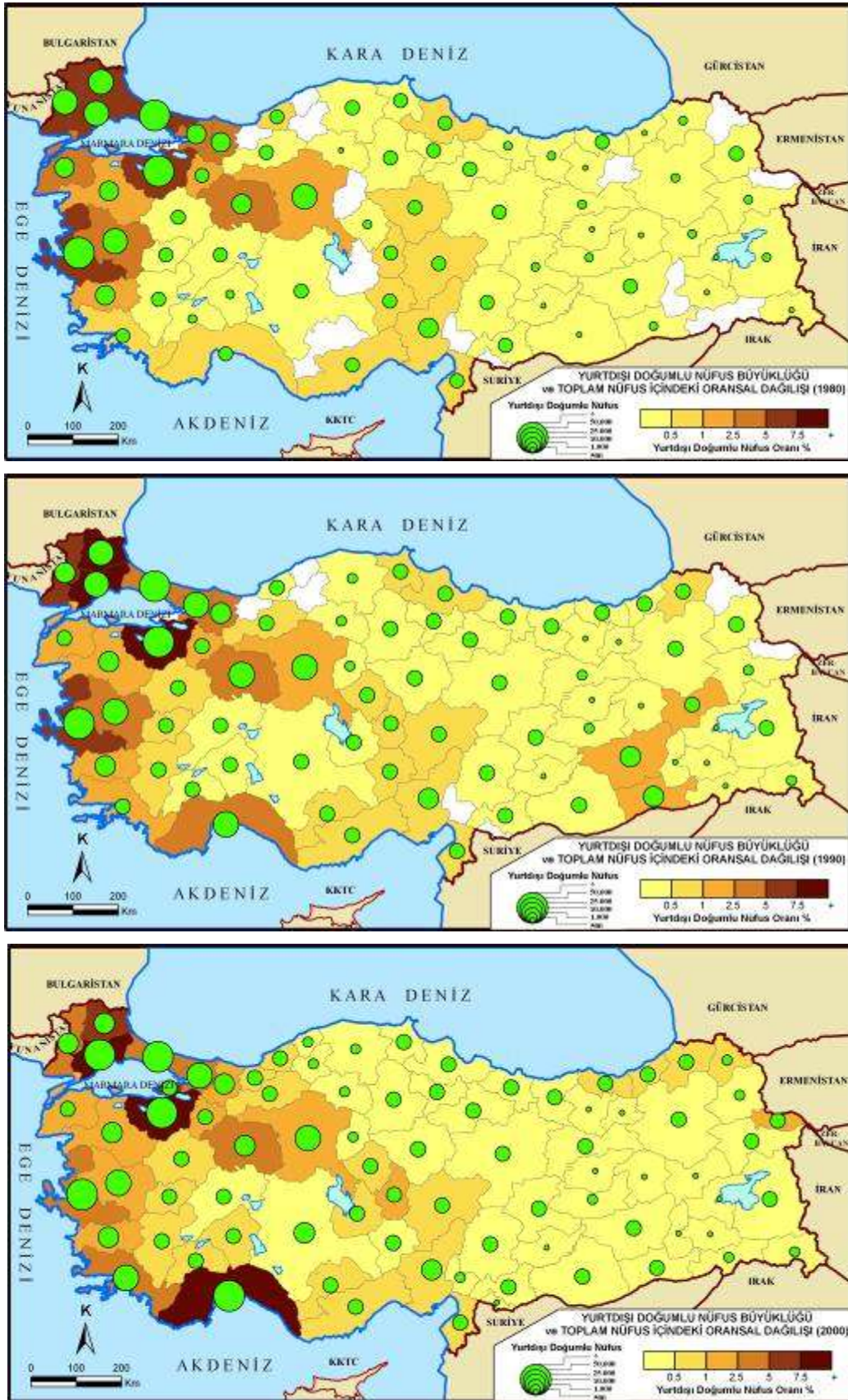
İç Anadolu Bölgesi, 1985’te % 10.1 ve 1990’da % 8.8’lik yurtdışı doğumlu nüfus oranıyla Ege Bölgesi’nden sonra üçüncü sırada yer alırken, 2000’de Antalya’nın etkisiyle Akdeniz Bölgesi’nin ardında dördüncü sıraya gerilemiştir. Yurtdışı doğumlu nüfus bu bölge içerisinde ise, Eskişehir ve Ankara illerinde toplanmıştır.

Akdeniz Bölgesi, yurtdışı doğumluların gerek yüksek artış hızı, gerekse yabancı uyrukluların daha baskın olmasıyla dikkat çekmektedir. Türkiye’deki yurtdışı doğumluların 1985’te sadece % 5.2’sine sahip olan bölgede bu oran, 1990’da % 7.1, 2000’de ise % 16.1 olarak gerçekleşmiştir. Bölgedeki Antalya ilde 1985’te 7.425 kişi olan yurtdışı doğumlular, % 426.9’luk artışıyla 1990’da 39.124’e, 2000’de ise % 290.9’luk artışla 152.952’ye çıkmıştır. 1985’de bölgedeki yurtdışı doğumluların % 15.3’üne (Türkiye’deki yurtdışı doğumluların % 0.8’i) sahip olan Antalya’nın 2000’deki % 75.4’lük payı, (Türkiye’deki yurtdışı doğumluların % 12.1’i) ilin bölge ve ülke içindeki yerini göstermektedir. Türkiye’nin en önemli turizm merkezlerinden birisi olmasına bağlı olarak Antalya, İstanbul, Bursa ve İzmir’den farklı olarak yurtdışı doğumlu nüfus içinde yabancı uyrukluların daha yoğun olduğu ildir. Nitekim 1985’de yurtdışı doğumlu nüfusun % 38.1’i (2.830 kişi), 1990’da % 71’i (27.775 kişi) ve 2000’de ise % 81.5’i (124.651 kişi) yabancı uyruklulardan meydana gelmektedir. Yabancılar içerisinde ise, 1985’de % 73.4 (2.077 kişi), 1990’da % 78.3 (21.760 kişi) ve 2000’de % 61.3 (76.409 kişi) ile Alman vatandaşları hâkim grubu oluşturmaktadır. İlin turizmde göstermiş olduğu gelişmeler, başlangıçta tatil için gelen yabancıların daha sonrasında iklim konforu başta olmak üzere, yaşamın ucuz olması, doğal ve sosyo-kültürel çekicilikler yabancıların mülk edinip sezonluk veya sürekli olarak yerleşmesine yol açmaktadır (Südaş 2005: 2012).

Türkiye’deki yurtdışı doğumlu nüfusun bölgelere göre oranlarında sıralama; Karadeniz Bölgesi (1985’de % 3.5, 1990’da % 2.8, 2000’de % 2.9), Doğu Anadolu Bölgesi (1985’de % 1.3, 1990’da % 1.3, 2000’de % 1.4) ve Güneydoğu Anadolu Bölgesi (1985’de % 0.8, 1990’da % 2.3, 2000’de % 0.7) olarak devam etmektedir.



Şekil 2. Türkiye’de yurtdışı doğumlu nüfusun dağılışı (1950-2000).



Şekil 2'nin devamı.

3.3. Yurtdışı Doğumlu Nüfusun İlçelere Göre Dağılımının Mekânsal Analizi

Türkiye’de 1980 sonrasında yabancıların daha fazla görülmeye başlandığı yeni bir döneme girilmiştir. Türk kökenli yurtdışı doğumlu nüfusun Balkanlardan zorunlu göç süreci devam etmekle birlikte, küresel dünya sistemindeki değişimlerin Türkiye’ye yansımalarına bağlı olarak Türkiye’de de boyutları giderek artan yabancı nüfus akını ile karşılaşmıştır. Jeopolitik konumuna bağlı olarak, Asya ve Ortadoğu’dan Avrupa’ya göçte transit bir geçiş ülkesi olan Türkiye, kaçak ve düzensiz göçleri de yaşamaya başlamıştır. Yine çevresindeki ülke ve bölgelerde yaşanan çatışma ve savaş ortamları da, Türkiye’ye olan sığınma taleplerini artırmıştır. Bütün bu durumlar, periyotları ve kalma süreleri düzensiz olan yabancı nüfus hareketlerini meydana getirmiştir. Turizm başta olmak üzere çeşitli amaçlarla Türkiye’ye gelen yabancılar zamanla Türkiye’de kurdukları ilişki ağları ve edinilen bilgiler çerçevesinde başlangıçta geçici olan bu ziyaretleri daha sonra kalıcı olarak yerleşmeye başlamışlardır. Sonuçta Türkiye’de özellikle kentlerde ve turizm destinasyon alanlarında yabancılarla artık sık sık karşılaşmaktadır.

Türkiye’de 1985’te 934.990 kişi olan yurtdışı doğumlu nüfus miktarı % 21,2 oranında artışla, 1990’da 1.133.152 kişiye, 2000’de ise % 11,2 oranında artarak, 1.260.530 kişiye erişmiştir. Toplam nüfus içindeki oranı ise, 1985’te % 1,85’ten 1990’a % 2,01’e yükselirken, 2000’de ise % 1,86’ya gerilemiştir. İlçelere göre yurtdışı doğumlu nüfus miktarı ve toplam nüfus içindeki payına ait betimleyici istatistiklere baktığımızda, yüksek standart sapma, range ve değişkenlik katsayısı değerleriyle homojen bir dağılım olmadığı ortaya çıkmaktadır. Nitekim yurtdışı doğumlu nüfusun bulunmadığı ilçelere (1985’te 1 ilçe, 1990’da 73 ilçe, 2000’de 13 ilçe) karşın, 1985’te 94.919 kişi (Nilüfer-Bursa), 1990’da 76.676 kişi (Osmangazi-Bursa) ve 2000’de 74.703 kişi (Osmangazi-Bursa) ile maksimum yurtdışı doğumlu nüfusu barındıran ilçeler de bulunmaktadır (Çizelge 4). Türkiye toplam nüfusunun % 1’ini oluşturan yurtdışı doğumluların aritmetik ortalama değerlerine karşın, bazı ilçelerin toplam nüfusunun 1985’te % 18,5’ini (Muratlı-Tekirdağ), 1990’da % 20,9’unu (Muratlı-Tekirdağ) ve 2000’de % 30,7’sini (Kemer-Antalya) yurtdışı doğumluların oluşturduğu maksimum değerler görülmüştür (Çizelge 4). Bunlardan Tekirdağ’ın Muratlı ilçesindeki yurtdışı doğumlular Balkanlardan gelen Türk kökenli göçmenlerden oluşurken, Antalya’nın Kemer ilçesindeki yurtdışı doğumlular turizme bağlı olarak gelen yabancı uyruklulardan oluşmaktadır.

Yurtdışı doğumlu nüfusun ilçelerin konumuna göre dağılımına baktığımızda nüfusun yarısından fazlasının denize kıyısı bulunan ilçelerde sayıldığı görülür (Çizelge 5). Türkiye’de 2000 yılı itibarıyla toplam ilçelerin (923 ilçe) % 19,8’inin (184 ilçe) denize kıyısı olan ilçelerden oluşmasına karşın, bu ilçeler Türkiye’deki yurtdışı doğumlu nüfusun % 53,8’ine sahip olduğu görülür. 1990-2000 arasında % 15’lik artışıyla da dikkat çeken kıyı ilçelerindeki bu dağılım, kıyı turizmine bağlı

gelişmelerin yanı sıra son dönemlerdeki yabancıların Türkiye’nin güney ve güneybatı kıyıları başta olmak üzere kıyılara yerleşmeye başlamaları ile ilgili bir durumdur. Türkiye’nin denize kıyısı olmayan ilçelerinde ise, yurtdışı doğumlu nüfus miktarı arttığı halde, toplam yurtdışı doğumlu içindeki oranı azalma eğilimi sergilemektedir.

Çizelge 4. Türkiye’de ilçelere göre yurtdışı doğumlu nüfusa ait betimleyici istatistikler.

	Minimum	Ortanca	Maximum	Toplam	Ortalama	Range	Std.Sap.	Değ. Kat. **
1985	0	153	94.919	934.990	1.450	94.919	6.100	4,21
1990	0	86	76.676	1.133.152	1.267	76.676	5.159	4,07
2000	0	109	74.703	1.260.530	1.366	74.703	5.134	3,76
Toplam Nüfusa Oranı %								
1985	0	0,32	18,52	1,85*	1,14	18,52	2,18	1,91
1990	0	0,25	20,90	2,01*	1,06	20,90	2,34	2,20
2000	0	0,33	30,70	1,86*	1,08	30,70	2,37	2,21

*Yurtdışı doğumlu nüfusun toplam ülke nüfusuna oranıdır. **Değişkenlik Katsayısı=Standart Sapma/Aritmetik Ortalama

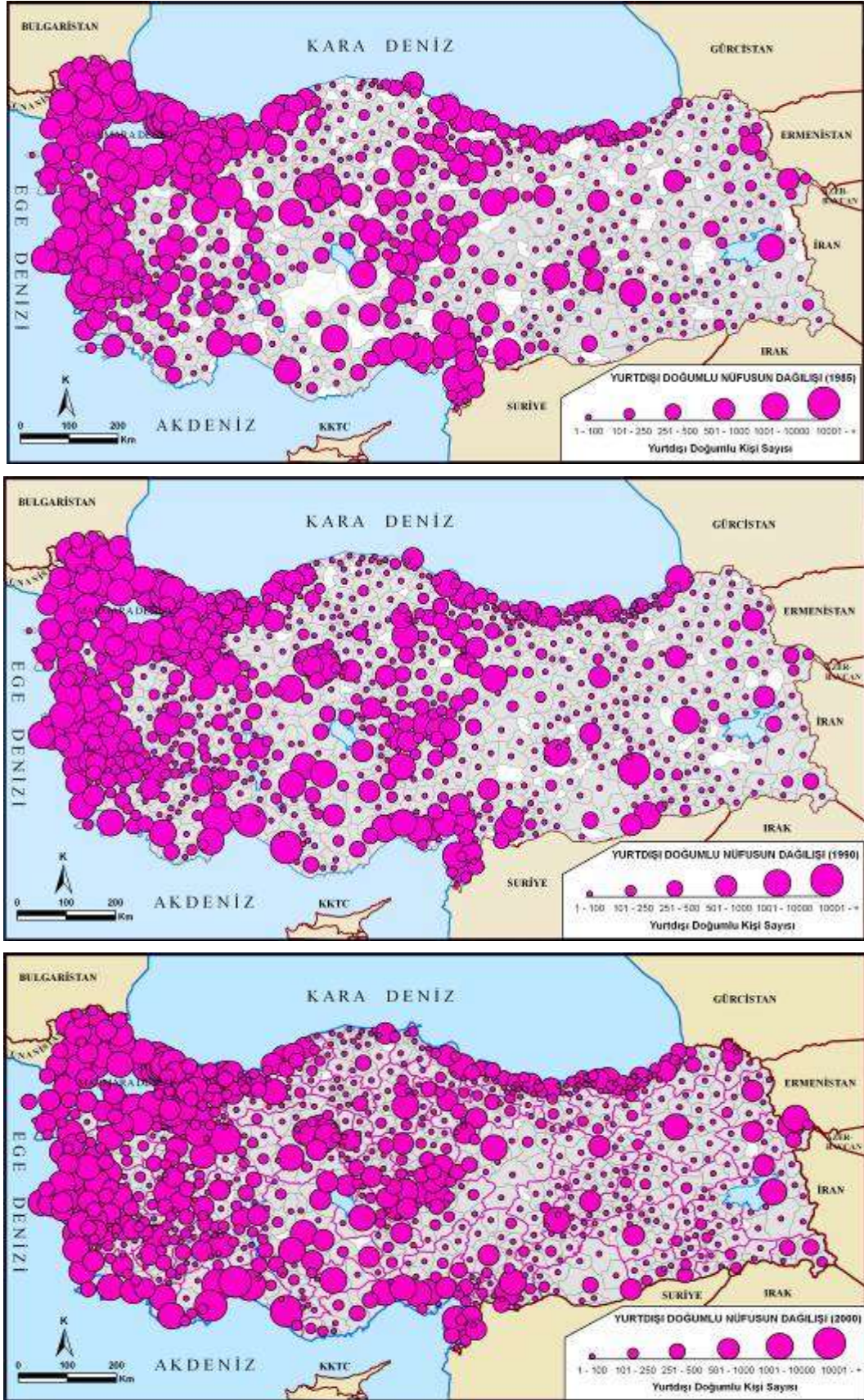
İlçelerin büyükşehir ilçesi, merkez ilçe ve taşra ilçesi olma durumu göz önüne alındığında, yurtdışı doğumluların giderek azalmakla birlikte büyükşehirleri tercih ettikleri söylenebilir (Çizelge 5). Zira 1985 yılında Türkiye’deki toplam yurtdışı doğumlu nüfusun % 55,6’sı büyükşehirlerde sayılırken, 2000’de bu oran % 49,3’e gerilemiştir. Merkez ilçelerde de benzer bir şekilde gerileme olmuştur. Buna karşın taşra ilçelerinin payı, 1985’de % 28’den (% 78,5’lik artışıyla) 2000’de % 37,1’e yükselmiştir. Taşra ilçelerinin yurtdışı doğumlu nüfus oranındaki bu artışı, büyükşehir ilçesi ve merkez ilçe olmayan fakat denize kıyısı bulunan ilçelerin turizmin etkisi ile ilgilidir.

Çizelge 5. Türkiye’de ilçelerin konumlarına göre yurtdışı doğumlu nüfus dağılımı.

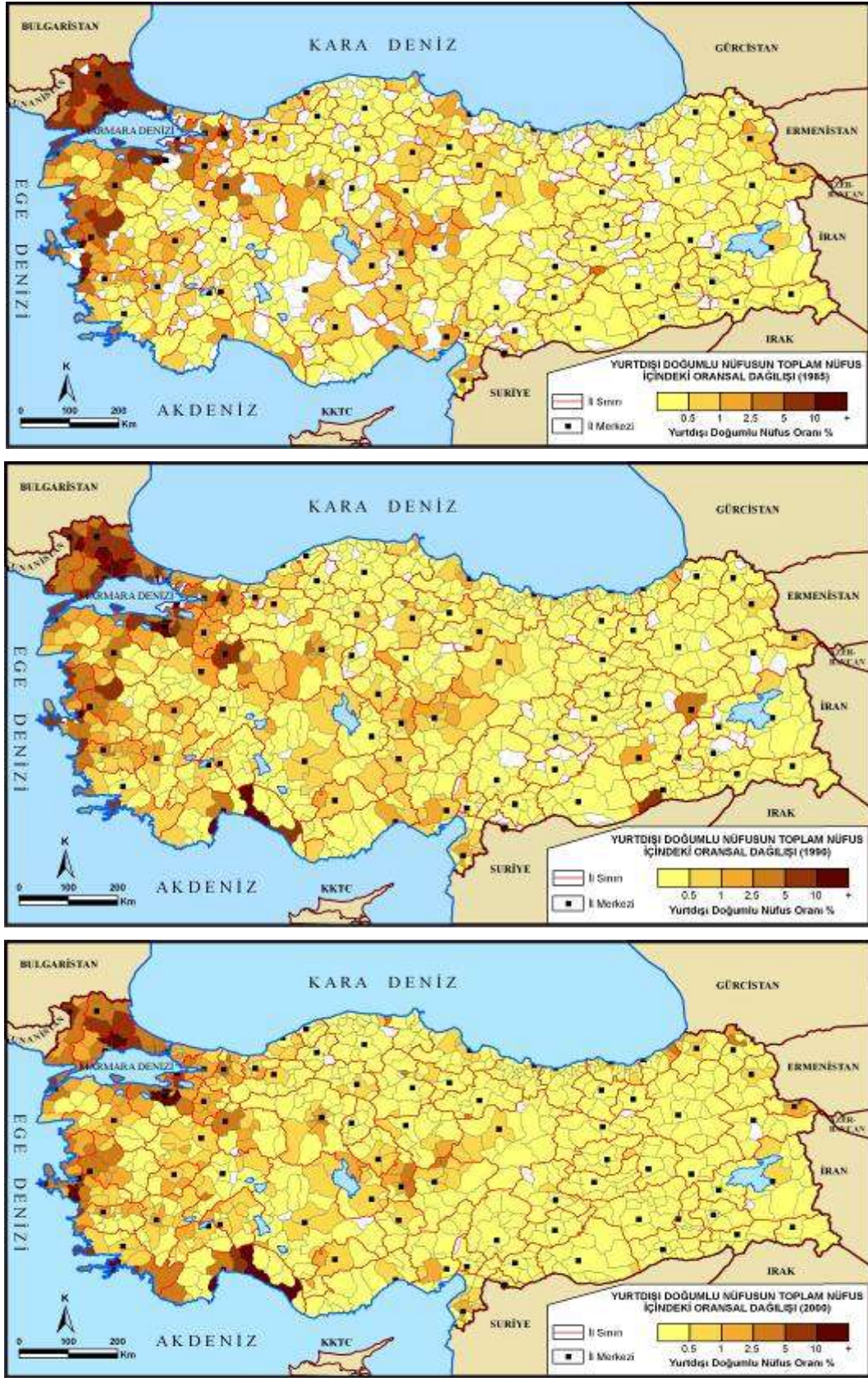
	Kıyı İlçeleri		İç Kesimdeki İlçeler		Büyükşehir İlçeleri		Merkez İlçeler		Taşra İlçeleri	
	YDN	%	YDN	%	YDN	%	YDN	%	YDN	%
1985	487.787	52,2	447.203	47,8	520.020	55,6	153.271	16,4	261.699	28,0
1990	585.606	51,7	547.491	48,3	613.676	54,2	183.746	16,2	335.675	29,6
2000	677.999	53,8	582.475	46,2	621.756	49,3	171.526	13,6	467.192	37,1

Kaynak: TÜİK **YDN:** Yurtdışı doğumlu nüfus

Yurtdışı doğumlu nüfusun artışı kadar, ilçelere göre dağılımı da ayrı bir öneme sahiptir. Zira yurtdışı doğumlu nüfus her yerde aynı sayıda ve yoğunlukta değildir. Türkiye’de yurtdışı doğumluların ilçelere göre sayısı ve toplam nüfus içindeki oransal dağılımında belli alanlarda kümelenmenin olduğu saptanmaktadır (Şekil 3-4). Nitekim Trakya başta olmak üzere Marmara Bölgesi’nin tamamı, Türkiye’deki yurtdışı doğumlu nüfusun yarısından fazlasının toplandığı bölgedir. Yurtdışından Türkiye’ye gelen göçlerin çekim merkezlerine sahip olan bölgede, özellikle İstanbul ve Bursa yabancı uyruklu nüfusun en fazla göç ettiği kentlerdir. Türkiye sanayisi ve dış ticaretinin merkezi olan İstanbul, iş ve istihdamda olduğu kadar sosyo-kültürel özellikleri açısından da, yabancılar için önemli bir merkezdir. Ayrıca, Trakya’nın tamamı ile İstanbul ve Bursa gibi iller Balkanlardan gelen soydaşlarımızın geçmişten günümüze en yoğun yerleşti(rildi)ği kesimlerdir.



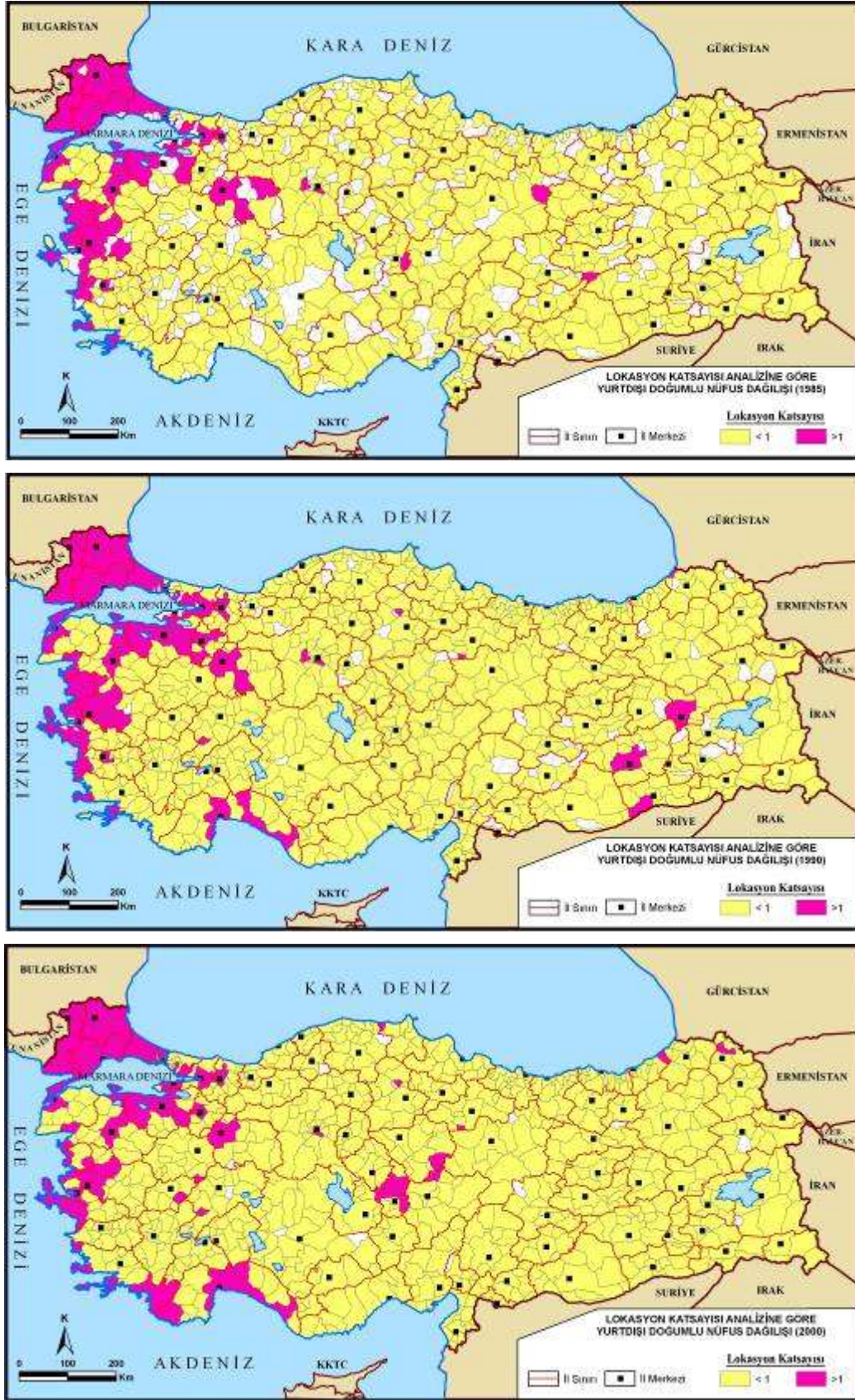
Şekil 3. Türkiye’de ilçelere göre yurtdışı doğumlu nüfus büyüklüğünün dağılışı (1985-1990-2000).



Şekil 4. Türkiye’de ilçelere göre yurtdışı doğumlu nüfusunun oransal dağılışı (1985-1990-2000).

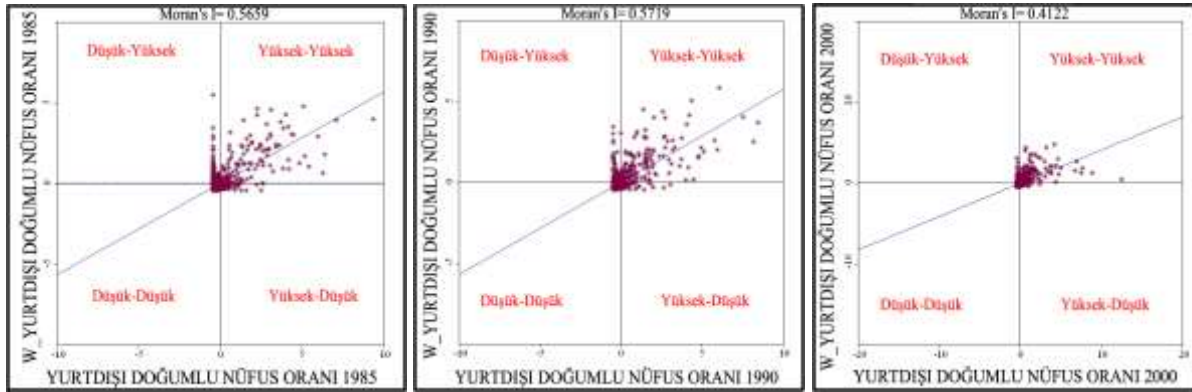
Marmara Bölgesi’ndeki yurtdışı nüfus yoğunluğu, Ege Bölgesi’nin kıyı kesimlerinde aynen devam etmektedir. Akdeniz Bölgesi’nin Antalya İli kıyıları ile bölgenin doğu kıyılarında Mersin, Adana ve Hatay illerinde de belli bir yoğunlaşmadan söz edilebilir (Şekil 3-4). Ege Bölgesi’de Türkiye’deki yurtdışı doğumlu nüfus oranı gerilemesine karşın (1985’de % 21, 1990’da % 18,8 ve 2000’de % 17,1), Akdeniz Bölgesi’nde Antalya İli kıyı ilçelerinin etkisiyle yurtdışı doğumlu nüfusta artış (1985’de % 5,2, 1990’da % 7,1 ve 2000’de % 17,1) gözlenmektedir (Şekil 3-4). Akdeniz Bölgesi’nin batısındaki Muğla ve Antalya İli kıyılarında yurtdışı doğumlu nüfus, 1990 sonrasında hızlı gelişimiyle dikkat çekmektedir. Akdeniz Bölgesi’nde sadece Antalya 2000 yılında Türkiye’deki yurtdışı doğumlu nüfusun % 12,1’ine, bölgedeki yurtdışı doğumluların ise % 75,4’üne (Antalya ilinin bu oranları 1985’de % 0,8’e % 15,3, 1990’da ise % 3,5’e % 48,3’tür) sahip olması, bu ilin yurtdışı doğumlular için önemini ortaya koymaktadır. Bunda, her iki ilin 1980 sonrasında turizmde yakaladığı ivmeye bağlı yabancıların tatil destinasyonu alanı haline gelmesi ve hatta bazı ilçelerde yabancıların mülk edinerek yerleşmeleri etkili olmuştur. Zira yabancıların en fazla mülk edinimi ülkenin batısında ve kıyılarında toplanmaktadır. En fazla mülk edinimi İstanbul, Bursa ve Antalya’yı, İzmir, Aydın ve Muğla izlerken, iç kesimde ise sadece başkent olmasından dolayı Ankara’da bir yoğunlaşma söz konusudur (Südaş 2005: 45, Südaş ve Mutluer 2008). Daha düşük düzeylerde olmakla birlikte, giderek artışın gözlemlendiği İç Batı Anadolu ve Orta Kızılırmak Bölümü ile Doğu Karadeniz kıyı kuşağı yurtdışı doğumlu nüfusun toplandığı diğer sahalardır. Buna karşın, Batı Karadeniz’in doğu kesimleri, Doğu Karadeniz’in iç kısımları ve bütünüyle Doğu Anadolu (sırasıyla % 1,2, % 1,3 ve % 1,4) ve Güneydoğu Anadolu Bölgesi (sırasıyla % 0,8, % 2,3 ve % 0,7) yurtdışı doğumlu nüfusun yok denecek kadar az olduğu yerlerdir.

Nüfusun toplanma/dağılıma düzeyini ölçen yöntemlerden olan lokasyon katsayısı analizi yöntemine göre, 1985 yılı verilerine göre Türkiye’de 100 (toplam ilçe sayısının % 17.2) ilçede lokasyon katsayısı değerinin 1’in üzerine çıkmıştır. 1990 yılı için aynı eşik değerini geçen ilçe sayısı, 129 (% 15.6) iken, 2000’de ise 137’ye (% 16.1) yükselmiştir. Her üç döneme ait lokasyon katsayısı 1’in üzerinde olan ilçelerin dağılışına baktığımızda, Türkiye’nin Trakya başta olmak üzere Güney Marmara Bölümü kıyıları ile Ege kıyılarında yoğunlaştığı görülmektedir (Şekil 5). Bununla birlikte 1990 ve 2000 döneminde Antalya ve Muğla İli’nin denize kıyısı bulunan ilçelerinde yüksek katsayı değerlerinin orta çıktığı dikkat çekmektedir. İç kesimlerde bu katsayı eşik değerini geçebilen ilçe yok denecek kadar azdır. Eskişehir İli’nin merkez ilçesi başta olmak üzere diğer bazı ilçeleri ve Ankara’nın Çankaya ilçesi, lokasyon katsayısı değerinin 1’in üzerinde olan yerler arasındadır.



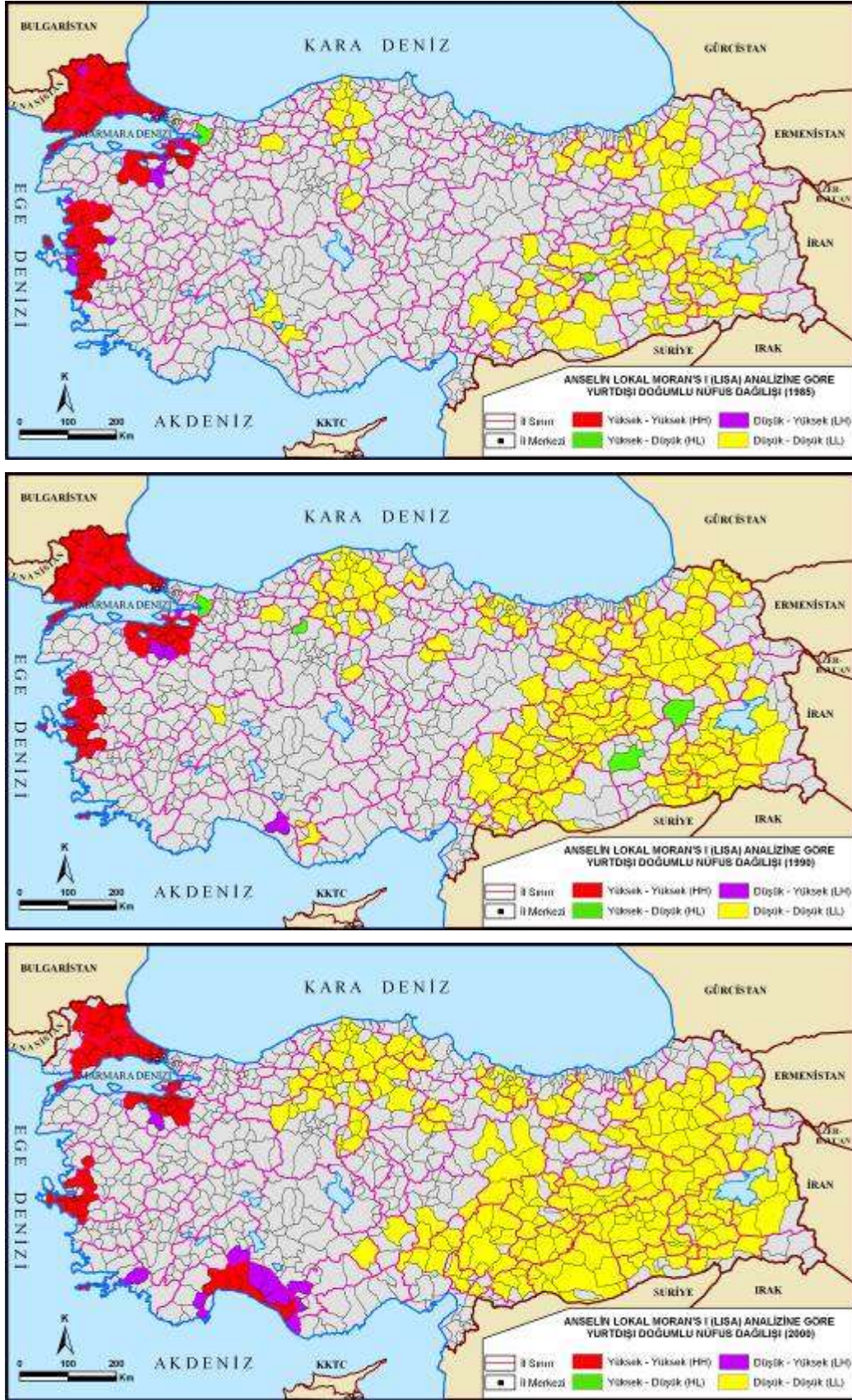
Şekil 5. Lokasyon katsayısı analizine göre Türkiye’de yurtdışı doğumlu nüfusun ilçelere göre dağılışı (1985-1990-2000).

Yurtdışı doğumlu nüfusun dağılımını ortaya koyan haritalar incelendiğinde, ülkenin belli kesimlerinde yoğunlaşma, yurtdışı doğumlu nüfusun mekânsal dağılım düzenini çeşitli yöntemlerle analiz edildiğinde anlamlı sonuçlar ortaya koymaktadır. Moran’s I saçılma grafiği üzerindeki 1985 ve 1990 yıllarına ait ilçelere göre yurtdışı doğumlu nüfusa ait Moran’s değeri 0.56 ve 0.57 bulunmuştur ki, bu değer önemli düzeyde pozitif mekânsal otokorelasyonun varlığına işaret etmektedir (Şekil 6). 2000 yılına ait Moran’s değeri 0.41’e gerileyerek mekânsal otokorelasyon değerinin diğer iki döneme göre zayıfladığını göstermektedir. Moran’s I grafiğinin sağ-üst kesiminde yüksek düzeyde yurtdışı doğumlu nüfus oranına sahip ilçelerin yine yüksek düzeyde yurtdışı doğumlu nüfus oranına sahip olan ilçelerle çevrili olduğunu göstermektedir. Sayım dönemlerine göre grafiğinin sağ-üst kesimdeki saçılmanın 1985 ve 1990’da fazla iken, 2000’de ise daha azaldığı görülmüştür (Şekil 6). Grafiğinin diğer dilimlerinde ise yurtdışı doğumlu nüfus oranının benzer özellikler gösteren komşularıyla birbirine yakın düzeyde dağılım gösterdikleri belirlenmiştir.



Şekil 6. Türkiye’de yurtdışı doğumlu nüfus oranının Moran’s saçılma grafiği (1985-1990-2000).

İlçelerin sahip olduğu yurtdışı doğumlu nüfus oranına göre üç dönem için ayrı ayrı LISA analiz yapılmış ve sonuçları haritalanmıştır (Şekil 7). Buna göre Trakya yarımadasının tamamı, Bursa İli ilçeleri, İzmir İli’nin özellikle Ege kıyısındaki ilçeleri ve son dönemde Antalya İli’nin deniz kıyısında kalan ilçeleri “yüksek-yüksek” sınıfında kaldığı görülür. Başka bir deyişle bu alanlardaki ilçeler, çevreleriyle birlikte yoğun olarak yurtdışı doğumlu nüfus oranının yüksek olduğu kümelenme alanını oluşturmaktadır. Bununla birlikte 2000 yılında Trakya’nın Yunanistan sınırında kalan bazı ilçelerindeki yurtdışı doğumlu nüfus oranının LISA sonucuna göre, “yüksek-yüksek” sınıfından çıkmıştır. Yüksek-yüksek sınıfında yer alan ilçelerin, lokasyon katsayısı analizinde katsayısının 1’in üzerinde olan ilçelere karşılık geldiği görülmektedir (Şekil 5-7).



Şekil 7. LISA yöntemi analizine göre Türkiye’de yurtdışı doğumlu nüfusun ilçelere göre dağılışı (1985-1990-2000).

Düşük yurtdışı doğumlu nüfus oranına sahip ilçelerin yine düşük yurtdışı doğumlu nüfus oranına sahip olan ilçelerle birlikte kümelendiği “düşük-düşük” sınıfı ise, ülkenin iç, doğu ve güneydoğusunda yer aldığı görülmektedir (Şekil 7). 1985 yılında daha az sayıda ve parçalı bir görünüm arz eden bu ilçeler, giderek sayıca artmış ve daha geniş alanları kaplar hale gelmiştir. Yurtdışı doğumlu nüfusun düşük oranda yer almasına karşın çevresindeki komşu ilçelerde daha yoğun olduğu “düşük-yüksek” sınıfı ise daha çok “yüksek-yüksek” sınıfında kalan ilçelerin çevresinde (2000’de Antalya’nın yurtdışı doğumlu nüfus oranının yoğun olduğu kıyı ilçelerine komşu olan Akseki, İbradı, Gündoğmuş ilçeleri) gözlenmektedir. Çevresine göre yüksek yurtdışı doğumlu nüfus oranına sahip yüksek-düşük sınıfında kalan ilçeler ise çok daha az sayıda olup “düşük-düşük” sınıfı içinde adeta bir ada gibi yüksek yoğunluk değeriyle dikkat çeken ilçelerdir.

4. Sonuç

Ulus-devlet olma süreçleriyle homojen nüfusa sahip olma yönünde gelişen uluslararası nüfus hareketleri, 20. yy’ın sonuna doğru küreselleşmeyle birlikte değişime uğramaya başlamıştır. Küresel ölçekte meydana gelen çok çeşitli gelişmeler, tüm Dünya’da ulusal sınırlar ötesinde yaşayan yurtdışı doğumlu nüfusu her geçen gün artırmıştır.

Türkiye’de 1950’den itibaren yurtdışı doğumlu nüfusun gelişimi ve dağılımının ele alındığı bu araştırmada, yurtdışı doğumlu nüfus 1980 öncesi ve sonrasında iki farklı gelişim eğilimi gösterdiği belirlenmiştir. Yurtdışı doğumlu nüfusun içerisinde ise, son zamanlarda yabancı uyrukluların önemli ölçüde gösterdiği artış dikkat çekici boyutlarda olduğu saptanmıştır. Türkiye’de yurtdışı doğumlu nüfusun önemli bir bölümünü ulus-devlet olma sürecinde, Balkanlardan zorunlu olarak göç ettirilen Türk kültüründen gelen soydaşlar oluştururken, 1980 sonrasında küreselleşmeye bağlı olarak ulus-ötesi oluşumların Türkiye’de de kendini göstermesi sonucu “*yabancılar*” önemli ölçüde artmıştır. Türkiye’nin uluslararası turizmde gösterdiği ilerlemelerin yanı sıra, ekonomik olarak dışa açılmayı esas alan liberal politikalar ve yabancı yatırımların artması, Türkiye’nin çevresindeki ülkelerde yaşanan siyasal gelişmeler başta olmak üzere, gerilim ve çatışmaların oluşturduğu güvensiz ortamdan kaçışlar gibi pek çok faktör bunda etkili olmuştur.

Yurtdışından Türkiye’ye olan göçler, Osmanlı İmparatorluğu’nun gerileme sürecinde başlayıp Cumhuriyetin kuruluşundan itibaren de devam ederek günümüze ulaşmıştır. Türkiye’den yurtdışına olan göçler ise, 1950’lerde kişisel girişimlerle başlamış ve 1960’lı yıllarda ikili anlaşmalarla ekonomik nedenli olarak işçi gönderilmesiyle devam eden bu göçler sonucunda, bugün 5 milyona yakın Türk nüfusu yurtdışında yaşar hale gelmiştir. Yarım yüzyılda bu boyutlara

erişen Türkiye’den yurtdışına göçler, Türkiye’nin uluslararası göçlerde göç veren kaynak ülke olarak bilinmesine yol açmıştır. Oysa Türkiye, 1980 sonrasında başlayan ve 1990 sonrasında kendini iyice hissettiren boyutlarda yurtdışından göç alan bir ülkeye dönüşmeye başlamıştır. 1980 öncesinde Türkiye’ye olan göçlerden çeşitli yönleriyle belirgin farklılıklar taşıyan 1980 sonrası bu yeni dönem göçleri, Türkiye’de yurtdışı doğumlular ve bunlar içerisindeki yabancı uyrukluları artırmıştır. Bu çerçevede Türkiye’de yurtdışı doğumlu nüfusu oluşturan çeşitli gruplar giderek çeşitlenmiştir. Bu göçmen gruplarının geliş amaçlarına göre Türkiye’deki dağılımları da farklılaşmaktadır.

Türkiye’de yurtdışı doğumluların illere ve ilçelere göre dağılımının mekânsal analizi sonucunda, yurtdışı doğumlu nüfusun Türkiye’nin batısında özellikle de kıyılarında daha yoğunlaştığı tespit edilmiştir. Nitekim 1985, 1990 ve 2000’de Türkiye’deki yurtdışı doğumlu nüfusun ilçelere dağılımına baktığımızda, % 50’sinden fazlasının denize kıyısı bulunan ilçelerde olduğu saptanmıştır. Büyükşehir ilçelerindeki yurtdışı doğumlu nüfusun azalmasına karşın, taşra ilçelerindeki (denize kıyısı bulunanların etkisiyle) yurtdışı doğumluların artışı dikkat çekici boyutlardadır. Bölgesel olarak ise, yurtdışı doğumlu nüfusun yarıdan fazlası Marmara Bölgesi’nde toplanırken, bu bölge içinde özellikle Trakya apayrı bir yere sahiptir. Bulgaristan olmak üzere özellikle Balkanlardan gelen göçmenler bu bölgede yoğunlaştığı iki önemli merkez, İstanbul ve Bursa’dır. Marmara Bölgesi’nden hemen sonra Ege Bölgesi’nde ise, İzmir yurtdışı doğumluların toplandığı diğer önemli merkezdir. Yurtdışı doğumlu nüfusun 1985’de % 5’ler düzeyinden 2000’de % 16’ya yükseldiği Akdeniz Bölgesi, turizme bağlı olarak yabancıların daha yoğunlaştığı bölgedir. Bölge içinde olduğu kadar ülke içinde de her geçen gün artan boyutlarda yabancıların kümелendiği yer, Antalya İli’dir.

Dünya’da olduğu gibi Türkiye’de de 20.yy’ın ulus-devletin şekillenme süreçleri ile küresel ölçekteki ekonomik ve siyasi yapılanma biçimleri, uluslararası göçleri şekillendirerek ulus-ötesi oluşumları meydana getirmiş ve yurtdışı doğumlu nüfusu artırmıştır. Türkiye’nin 1980 sonrasında uluslararası göç rejimlerinde konumunun göç veren ülkeden göç alan ülkeye doğru dönüşmesi, bu çerçevede yeni bir durum olarak ortaya çıkmıştır. Bu dönüşüm beraberinde dış göç politikasını ve bu politikanın alt yapısını oluşturan hukuki süreçleri yeniden düzenlemesini zorunlu kılmaktadır.

Kaynaklar

- Abadan-Unat, N. (2006). *Bitmeyen Göç Konuk İşçilikten Ulus-Ötesi Yurttaşlığa*, İstanbul: İstanbul Bilgi Üniv. Yay.
- Abar, H. (2011). *Türkiye’de İllerarası Göçün Belirleyicileri: Mekânsal Ekonometrik Model Yaklaşımı*. Erzurum: Atatürk Üniversitesi Sosyal Bilimler Enstitüsü (Yayınlanmamış Yüksek Lisans Tezi).
- Anselin, L. (1995). “Local Indicators of Spatial Association - LISA”. *Geographical Analysis*, 27 (2): 93-115.
- Arı, Y. (2003). “A Comparative Analysis of the Foreign-born Population in Texas, 1990”. *Coğrafi Bilimler Dergisi*, 1 (2): 85-101.
- Başar, Ö.D. (2009). *Uzamsal Regresyon Analizi*. İstanbul: Mimar Sinan Güzel Sanatlar Üniversitesi Fen Bilimleri Enstitüsü, (Yayınlanmamış Doktora Tezi).
- Çelebioğlu, F and Dall’erba, S. (2009). “Spatial Disparities Across the Regions of Turkey: An Exploratory Spatial Data Analysis”. *The Annals of Regional Science*, 45 (2): 379-400.
- Çetin, T. (2008). “Bulgaristan’daki Soydaşlarımızın Türkiye’ye Göç Etme Süreçlerini Etkileyen Bazı Değişkenlerin İncelenmesi”. *Türk Dünyası İncelemeleri Dergisi*, 8 (1): 55-75.
- Clarke, J. I. (1972). *Population Geography*. Second Edition, Oxford: Pergamon Press.
- Danış, A.D. (2004). “Yeni Göç Hareketleri ve Türkiye”. *Birikim Dergisi*, 184-185: 216-224.
- Dedeoğlu, S. ve Gökmen, Ç.E. (2011). *Göç ve Sosyal Dışlanma (Türkiye’de Yabancı Kadın Göçmenler)*, Ankara: Efil Yay.
- Deniz, O. (2009). *Uluslararası Göçler ve Türkiye’ye Yansımaları (Sığınmacılar, Mülteciler ve Yasadışı Göçmenler)*, İstanbul: Çantay Yay.
- DİE (1961). *1950 Genel Nüfus Sayımı: Türkiye Nüfusu*. Ankara: DİE Yay.
- DİE (1963). *1960 Genel Nüfus Sayımı: Türkiye Nüfusu*. Ankara: DİE Yay.
- DİE (1977). *1970 Genel Nüfus Sayımı Nüfusun Sosyal ve Ekonomik Nitelikleri: Türkiye*. Ankara: DİE Yay.
- DİE (1984). *1980 Genel Nüfus Sayımı Nüfusun Sosyal ve Ekonomik Nitelikleri: Türkiye*. Ankara: DİE Yay.
- DİE (1993). *1990 Genel Nüfus Sayımı Nüfusun Sosyal ve Ekonomik Nitelikleri: Türkiye*. Ankara: DİE Yay.
- DİE (2003). *2000 Genel Nüfus Sayımı Nüfusun Sosyal ve Ekonomik Nitelikleri: Türkiye*. Ankara: DİE Yay.
- Doğanay, F. (1997a). “Türkiye’ye Göçmen Olarak Gelenlerin Yerleşimi”. *II. Ulusal Sosyoloji Kongresi: Toplum ve Göç*, Ankara: DİE, Yay.
- Doğanay, H. (1997b). *Türkiye Beşeri Coğrafyası*. İstanbul: Milli Eğitim Basımevi.
- Erder, S. (2007). “Yabancısız Kurgulanan Ülkenin Yabancıları”. *Türkiye’de Yabancı İşçiler (Uluslararası Göç, İşgücü ve Nüfus Hareketleri)*, Der., F.Aylan Arı, İstanbul: Derin Yay.
- Geray, C. (1962). *Türkiye’den ve Türkiye’ye Göçler*. Türk İktisadi Gelişmesi Araştırma Projesi, (Teksir), Ankara: SBF Maliye Enstitüsü.
- Hocaoğlu, B. (2011). *Bulgaristan’dan Türkiye’ye Yönelik Göçler ve Göçmen Yerleşme Alanlarının Sosyo-Ekonomik ve Mekânsal Özellikleri*. İzmir: Ege Üniversitesi, Sosyal Bilimler Enstitüsü (Yayınlanmamış Doktora Tezi).
- İçduygu, A., Erder, S. ve Gençkaya, Ö. F. (2009). *Türkiye’nin Uluslararası Göç Politikaları, 1923-2023: Ulus-devlet Oluşumundan Ulus-ötesi Dönüşümlere*. Ankara: TÜBİTAK Projesi, Proje No: 106K291.
- İçduygu, A. ve Kirişçi, K. (2009). “Turkey’s International Migration in Transition”. Ed. Ahmet İçduygu ve Kemal Kirişçi, *Land of Diverse Migrations (Challenges of Emigration and Immigration in Turkey)*, İstanbul: İstanbul Bilgi Üniv. Yay.

- İçduygu, A. (2010). “Türkiye’de Uluslararası Göçün Siyasal Arka Planı: Küreselleşen Dünyada “Ulus-devleti İnşa Etmek ve Korumak””. Ed. Barbara Pusch ve Tomas Wilkoszewski *Türkiye’ye Uluslararası Göç*, İstanbul: Kitap Yay.
- İçduygu, A. ve Biehl, K. (2012) “Türkiye’ye Yönelik Göçün Değişen Yörüngesi”. Ed. Ahmet İçduygu ve Kristen Biehl, *Kentler ve Göç (Türkiye, İtalya, İspanya)*, İstanbul: İstanbul Bilgi Üniv. Yay.
- Kaiser, B. (2007). “Türkiye’deki Avrupa Birliği Yurttaşları: Siyasal ve Toplumsal Katılımın Önündeki Engeller”. Der, Ayhan Kaya ve Bahar Şahin *Kökler ve Yollar (Türkiye’deki Göç Süreçleri)*, İstanbul: İstanbul Bilgi Üniv. Yay.
- Kaiser, B. (2010). “Avrupa Birliği Uyum Sürecinde Türkiye’nin Yabancı Mevzuatı ve AB Vatandaşı Göçmenlerin Yaşamları Üzerine Etkileri”. Ed. Barbara Pusch ve Tomas Wilkoszewski *Türkiye’ye Uluslararası Göç*, İstanbul: Kitap Yay.
- Kavak, G. (2011). *I. Körfez Savaşı Sonrası Irak’tan Türkiye’ye Göçler ve Sonuçları*. İstanbul: Marmara Üniversitesi Ortadoğu Araştırmaları Enstitüsü, (Yayınlanmamış Yüksek Lisans Tezi).
- Kirişçi, K. (2007). “Turkey: A Country of Transition From Emigration to Immigration”. *Mediterranean Politics*, 12 (1): 91-97.
- Kolukıncık, S. (2006). “Bulgaristan’dan Göç Eden Türk Göçmenlerin Dayanışma ve Örgütlenme Biçimleri: İzmir Örneği”. *Cumhuriyet Üniversitesi Sosyal Bilimler Dergisi*, 30 (1): 11-13.
- Murat, S. (2008). “Doğum Yerine Göre İstanbul Nüfusu ve İç Göçler”. *Sosyal Siyaset Konferansları*, 51. Kitap (Prof. Dr. Haşmet Başar’a Armağan Özel Sayısı), İstanbul: İ.Ü. Yayın No. 4599.
- Mutluer, M. (2003). *Uluslararası Göçler ve Türkiye*. İstanbul: Çantay Yay.
- Özbek, Y. (2010). “Almanya’dan Türkiye’ye Ulusaşırı Göç”. Ed. Barbara Pusch ve Tomas Wilkoszewski *Türkiye’ye Uluslararası Göç*, İstanbul: Kitap Yay.
- Özgür, E.M. (1998). *Türkiye Nüfus Coğrafyası*, Ankara: GMC Basın Yayın Ltd.Şti.
- Özgür, E.M. ve Aydın, O. (2011). “Türkiye’de Evlilik Göçünün Mekânsal Veri Analizi Teknikleriyle Değerlendirilmesi”. *Coğrafi Bilimler Dergisi*, 9 (1): 29-40.
- Rogerson, A. P. (2001). *Statistical Methods For Geography*, London: Sage Publications, United Kingdom.
- Rowland, T. D. (2006). *Demographic Methods and Concepts*, New York: Oxford University Press.
- Sirkeci, İ., Cohen, J. and Can, N. (2009). “Türkiye’deki Yurtdışı Doğumluların Yurtiçi Göç Hareketleri ya da Göçmenlerin İç Göçü”. *Sosyoloji Araştırmaları Dergisi*, 12 (1): 84-111.
- Sirkeci, İ., Cohen, J. and Yazgan, P. (2012). “Turkish Culture of Migration: Flows Between Turkey and Germany, Socio-economic Development and Conflict”. *Migration Letters*, 9 (1): 33 – 46.
- Südaş, İ. (2005). *Türkiye’ye Yönelik Göçler ve Türkiye’de Yaşayan Yabancılar: Alanya Örneği*. İzmir: Ege Üniversitesi Sosyal Bilimler Enstitüsü (Yayınlanmamış Yüksek Lisans Tezi).
- Südaş, İ., Mutluer, M. (2008). “Ekonomik Etkileri Açısından Türkiye’nin Turizm Merkezlerine Yönelik Avrupalı Göçleri”. *Ege Coğrafya Dergisi* 17 (1-2): 51-59.
- Südaş, İ. (2012). *Avrupa Ülkelerinden Türkiye’nin Batı Kıyılarına Yönelik Göçler: Marmaris, Kuşadası ve Ayvalık İlçelerinde Karşılaştırmalı Bir Araştırma*. İzmir: Ege Üniversitesi Sosyal Bilimler Enstitüsü (Yayınlanmamış Doktora Tezi).
- Tat, R. (2008). *Türkiye’de Sektörlere Göre Temel İşgücü Dağılımının İlçe Bazında Yer Seçme Katsayısı (LQ) ve Mekânsal İstatistik Yöntemleriyle İncelenmesi*. İzmir: Dokuz Eylül Üniversitesi Fen Bilimleri Enstitüsü (Yayınlanmamış Yüksek Lisans Tezi).
- Tekeli, İ. (1998). “Türkiye’de İç Göç Sorunsalı Yeniden Tanımlanma Aşamasına Geldi?”. *Türkiye’de İç Göç Konferansı Bolu-Gerede 6-8 Haziran 1997*, İstanbul: Tarih Vakfı Yay.
- Tekeli, İ. (2007). “Türkiye’nin Göç Tarihindeki Değişik Kategorileri”. *Kökler ve Yollar (Türkiye’de Göç Süreçleri)*, Der., Ayhan Kaya ve Bahar Şahin, İstanbul: İstanbul Bilgi Üniversitesi Yay.
- Tekeli, İ. (2008). *Göç ve Ötesi*, İstanbul: Türkiye Ekonomik ve Toplumsal Tarih Vakfı Yay.

- Tobler, W. R. (1970). "A Computer Movie Simulating Urban Growth in the Detroit Region". *Economic Geography*, 46 (2): 234-240.
- TUİK (2005). *Genel Nüfus Sayımı 2000 Göç İstatistikleri*. Ankara: TUİK Yay., No: 2976.
- TUİK (2006). *Türkiye İstatistik Yıllığı 2005*. Ankara: TUİK Yay., No: 3009.
- TUİK (2011). *Türkiye İstatistik Yıllığı 2010*. Ankara: TUİK Yay., No: 3522.
- Ünalın, T. (1998). “Türkiye’de İç Göçe İlişkin Veri Kaynaklarının Değerlendirilmesi”. *Türkiye’de İç Göç Konferansı Bolu-Gerede 6-8 Haziran 1997*, İstanbul: Tarih Vakfı Yay.
- Zeren, F. (2010). “Mekânsal Etkileşim Analizi”. *İstanbul Üniversitesi İktisat Fakültesi, Ekonomi ve İstatistik Dergisi*, 12: 18-39.
- Yakar, M. (2012). “Türkiye’de İç Göçlerin İlçelere Göre Mekânsal Analizi: 1995-2000 Dönemi”. *Uluslararası İnsan Bilimleri Dergisi*, 9 (1): 741-768.

Extended English Abstract

In the beginning of the 20th century the migrations into Turkey from abroad in conjunction with the process of becoming a nation-state started to change correspondingly to the political and economic conditions which have changed on a global scale towards the end of this century. In conjunction with the structuring of the nation-state the migration of cognates of Turkish culture and descendance has converted into external migration which has been realized in various types and forms towards the end of the 20th century.

The aim of this study was to analyze the development and distribution of the overseas borne population from a spatial aspect in order to describe the migration process from abroad into Turkey and its dimensions. The data sources of the study consist of data pertaining to overseas born population and foreign nationals collected from population census studies according to provinces and districts. The development and distribution of the overseas borne population has been studied according to 10 year periods between the years 1950-2000 while the foreign nationals have been studied according to 10 year periods between the years 1970-2000 according to provinces. Thematic maps for the numbers of overseas borne population and proportional distribution have been generated by using the ArcGIS 9.3 program. The spatial analysis of the study has been carried out with the data pertaining to the overseas borne population collected from district population census works for 1985, 1990 and 2000. the spatial analysis was executed with ArcGIS 9.3 and GeoDa 1.0.1 programs. Moran’s I and Lokal Moran’s I (LISA) analyses were used as spatial data analysis methods. In addition, the Lorenz Curve was used to analyze the disparity of the distribution of the overseas borne population to the total population while Location Coefficient (LQ) analyses methods were deployed to determine the areas of conglomeration/accumulation in terms of spatial distribution.

This study, which deals with the development and distribution of the overseas borne population in Turkey after 1950, has determined there are two different development trends regarding the overseas borne population before and after 1980. The development of the overseas borne population in Turkey has been decisive in determining the migration of various groups constituting this population. The increase in the numbers of foreign nationals among the overseas borne population in the recent past is notable. The fact that a significant part of the overseas borne population in Turkey has been in the nation-state process, the fact that the cognates coming from Turkish culture have been forced to migrate from the Balkans in waves has caused the development of the overseas borne population in Turkey to be uneven. As a result of the transnational entities subject to globalization emerging in Turkey after 1980 the number of “foreigners” forming a part of the overseas borne population has increased significantly. In addition to the progress Turkey has achieved in terms of international tourism, many factors

such as the transitions taking place as a result of the applied liberal economic policies and the incentives for foreign investments in particular, the political developments taking place in countries around Turkey, the wars, tension and conflicts which have caused people to flee from insecure areas, people wanting to migrate to Europe transiting through Turkey have had an impact on the flow of foreign population into Turkey.

As a result of the spatial analysis of the distribution of the overseas population in Turkey it has been determined that a homogenous distribution of the overseas borne population in the country does not exist. As a matter of fact it has been determined that the majority of the overseas borne population both in terms of numbers as well as the distribution of the proportional share within the total population is concentrated in the western part of the country particularly on the coast and in metropolitan municipalities. Nevertheless the areas of concentration for groups consisting of overseas borne population display significant differences. It has been determined that while cognates of Turkish descent from the Balkans have settled particularly in Thrace and areas such as Istanbul, Bursa and Izmir where immigrants/refugees have traditionally settled foreign nationals have conglomerated mainly in the tourism centers on the southern and western coasts of the country. Indeed an overview of the distribution of overseas borne population in the districts in Turkey in 1985, 1990 and 2000 reveals that more than 50% have settled in districts with a marine coast. The overseas borne population in the Mediterranean Region is a region where the number of foreigners has concentrated in conjunction with tourism increased from 5% in 1985 to 16% in 2000. The concentration of foreigners of European descent particularly in the coastal districts of Antalya and Muğla provinces stands out. Empirical investigations have determined that in some areas foreigners are paving the way for transformations for the establishment of a transnational social sphere.

In conclusion, the fact that the number of the overseas borne population in Turkey is on the rise can be assessed as an indicator that Turkey has started to receive immigrants from abroad. The increase in the number of foreign nationals among those born overseas appears to verify this hypothesis. These results mean that Turkey has started a transition from an emigrant country into an immigrant-receiving country. The aforementioned transition requires that the judicial processes forming the infrastructure of this policy as well as the external immigration policy are reorganized.