



Hemşirelik yüksekokulu öğrencilerinin sigara bağımlılık düzeyleri ve etkileyen etmenler*

Cantürk Çapık**

Şeyda Özbiçakcı ***

Özet

Sigara bağımlılığı üzerine yapılan araştırmaların ortaya çıkardığı en önemli ve tartışmasız kabul gören gerçek bu alışkanlığın yaklaşık %40 oranında 15- 19 yaşlarında başlamış olduğudur. Bu nedenle çalışma, riskli yaş grubu içinde olan Dokuz Eylül Üniversitesi Hemşirelik Yüksekokulu öğrencilerinin sigara bağımlılık düzeylerini saptamak ve etkileyen etmenleri ortaya koyabilmek amacıyla yapılmıştır. Tanımlayıcı tipte tasarlanan çalışmada örnekleme gidilmemiş 2004–2005 Öğrenim yılında öğrenim gören tüm hemşirelik öğrencilerinden (n=250) sigara kullanan 42 öğrencinin tamamı araştırmaya alınmıştır. Veri toplama işlemi için Tanıtıcı Anket Formu ve Fagerstrom Nikotin Bağımlılık Testi kullanılmıştır. Tanımlayıcı veriler, sayısal ve yüzdelik dağılımlarla değerlendirilmiş, değişkenlerin karşılaştırılmasında Ki-kare testi uygulanmıştır. Öğrencilerin yaş ortalaması 22,9'dur, öğrencilerin %17,5'i sigara kullanmaktadır, %76 'sı Hafif Düzeyde, %9,5 Orta Düzeyde, % 14,3 Şiddetli Düzeyde sigara bağımlıdır. En fazla sigara içen gurubu %38,4 ile 4.sınıf öğrencileri oluşturmaktadır. Öğrenciler %57,1 lise döneminde sigaraya başladıklarını, %45,2'si günde 11–20 adet sigara içtiğini belirtmiştir. Öğrencilerin % 97,6'sı sigaranın kendileri için zararlı olduğunu düşündüklerini ve %81'i sigarayı bırakmayı denediklerini, %35,8'i sigaraya arkadaş etkileşimi nedeniyle başladıklarını ifade etmişlerdir. Öğrencilerde sigara bağımlılık düzeyi ile buldukları sınıflar, anne ve baba eğitim durumları, ailede sigara kullan bireyler, öğrencilerin sigara içmeye başlama dönemi, öğrencilerin sigara kullanmaya devam etme nedenleri arasında istatistiksel olarak anlamlı bir fark bulunmamıştır.

Anahtar Kelimeler: Hemşirelik öğrencileri, sigara, bağımlılık

* 3. Uluslararası – 10. Ulusal Hemşirelik Kongresi, Poster Bildirisi, 7–10 Eylül 2005 – Ege Üniversitesi, İzmir.

** Atatürk Üniversitesi Sağlık Bilimleri Enst. Halk Sağlığı Hemş. ABD, Araş Gör. c_capik36@hotmail.com

*** DEÜ Hemşirelik Yüksekokulu Halk Sağlığı Hemş. ABD, Yrd.Doç.Dr., ozbicak@deu.edu.tr

Factors effecting levels of smoking addiction of students attending to the nursing high school*

Cantürk Çapık**

Şeyda Özbıçakcı ***

Abstract

The purpose of this study is to determine the levels of cigarette addiction of nursing students and to put forward the factors thereof. In this study, sampling method was not used but, instead, of the 250 students attending the Nursing High School for the academic year 2004-2005, all the smokers (42) were included. During the spring term, data relevant to socio-demographic information and cigarette smoking were collected through Introduction Questionnaire which consisted of 13 questions and Fagerstrom Nicotine Addiction Test which consisted of 6 questions. The information was collected from the participants who have accepted to take part in the study by the researcher following the institution's consent. The descriptive inputs were numerically analysed using the SPSS 11.0 package programme and chi-square test to compare the variables. 76.2% of the students whose average age was 22.9 (=1,9), were light, 9,5% medium and 14,3% were heavy smokers. The fourth grade students with 38,4% were the heaviest smokers, 57,1% started smoking during their middle school education and 45,2% smoked between 11-20 cigarettes a day. 97,6% thought that smoking was harmful and 81% have tied to quit smoking and 35,8% stated that they have started smoking under the influence of their friends. There were no statistically significant and no meaningful differences between the students' cigarette addiction and their parents' educational status, smoking within the family, period when they started smoking and their reasons to continue smoking.

Keywords: *Nursing students, cigarettes, addiction*

*3. International – 10. National Nursing Congress, Poster Communique, 7–10 September 2005 – Ege University, Izmir, Turkey

** Ataturk University Health Science Enst. Public Health Nursing Department, Research Asist.

*** Dokuz Eylul University Nursinh High School Public Health Nursing Department, Assit.Prof.Dr.

I. Giriş

Dünyada ve ülkemizde yaygınlığının giderek artması nedeniyle pek çok tıbbi, sosyal, ekonomik ve yasal sorunlara neden olan madde bağımlılığı günümüzde önemli bir sağlık ve sosyal sorun haline almıştır.³ Teminin kolay, kullanımının yasal olması ve eroin, kokain, alkol, esrar gibi madde bağımlılıkları için geçiş maddesi olması nedeniyle tütün tipi madde bağımlılığı en sık görülen ve en önemli madde bağımlılığı tipidir.¹ Gelişmekte olan ülkelerde kültürel normlar nedeniyle kadınların %2–10, erkeklerin %40–60 'ı sigara içmektedir. Türkiye'de sigara kullanım sıklığı 1988'de, kadınlarda %24, erkeklerde ise %63 olarak saptanmıştır.⁴ Avrupa ülkeleri ile kıyaslandığında (İngiltere %27, Fransa da %29,5, Almanya da %28,8, İsveç %26, Norveç %34) halen yüksek olan ve artış eğilimi gösteren sigara tüketimi ülkemiz için önemini korumaktadır.¹ Ülkemiz toplumundaki yaygınlığının yanı sıra sigara, sağlık personeli içinde de yaygın olarak kullanılmaktadır. Elazığ'da yapılan bir çalışmada ebe-hemşirelerde sigara içme oranı %50,7, Gülhane Askeri Tıp Akademisinde çalışan hemşirelerde %56,6, Ege Üniversitesi'nde çalışan hemşirelerde %47,62, Ankara Üniversitesi Tıp Fakültesinde çalışan hemşirelerde ise %51,9 olarak sigara kullanma sıklığı saptanmıştır.^{4,5,6}

İnsanlar genellikle sigara içmeye gençlik dönemlerinde başlar ve bu nikotin bağımlılığı erişkinlik dönemlerinde de devam eder.^{7,8} Adolesanlarda sigara alışkanlığı kompleks bir oluşumdur. Sosyo-ekonomik durum, akran davranışları, etnik köken sigara yanında birçok yanlış sağlık davranışlarına neden olmaktadır.⁹ Yapılan çalışmalarda 15–24 yaş grubu madde bağımlılığının gelişmesi açısından riskli grup olarak tanımlanmış ve madde kullanma davranışının sosyal öğrenme ile ilişkili olduğu saptanmıştır.^{3,10} Çeşitli üniversite öğrencilerine yönelik araştırmalarda %25 ile % 63,2 oranında sigara kullanımı oranı saptanmıştır.^{10,14-22} Üniversitede öğrenim gören hemşirelik öğrencileri genç yetişkinlik döneminin özelliklerine sahiptir. Bu dönemde görülen problemler açısından hemşirelik öğrencileri de risk grupları arasında yer almaktadırlar.¹⁰ Çeşitli çalışmalarda hemşirelik öğrencilerinde sigara içme yaygınlığı 12,9–29,2 arasında saptanmıştır.¹⁰⁻¹³ Hemşirelik öğrencilerinin sigara içmesi onların bugün ki ve gelecekteki sağlıklarını olumsuz etkilemektedir.¹¹ Sigarayı bırakmayı düşünen öğrencileri harekete geçirmek ve öğrencilerin dikkatini sigara ve sağlık konusuna çekebilmek gerekliliği vardır. Bu nedenle bu çalışma Dokuz Eylül Üniversitesi Hemşirelik öğrencilerinin nikotin bağımlılık düzeylerinin saptanması ve başladıkları dönem, başlama

Çapık, C., Özbıçakcı, Ş. (2007). Hemşirelik yüksekokulu öğrencilerinin sigara bağımlılık düzeyleri ve etkileyen etmenler. *Uluslararası İnsan Bilimleri Dergisi* [Bağlantıda]. 4:2. Erişim: <http://www.insanbilimleri.com>

sebepleri ve etkileyen faktörlerin bilinmesi alınacak önlemlerin ve başlatılabilecek sigara bırakma kampanyalarının kapsamı hakkında fikir verecektir.

Bu çalışmanın amacı Dokuz Eylül Üniversitesi Hemşirelik Yüksekokulu'nda okuyan öğrencilerin bağımlılık düzeylerini saptamak ve etkileyen etmenleri ortaya koymaktır.

II. Materyal ve Metod

Öğrencilerin sigara bağımlılık düzeylerini saptamak amacıyla çalışma tanımlayıcı olarak tasarlanmıştır. Araştırmada örnekleme gidilmeyerek 2004–2005 Öğrenim yılında öğrenim gören 250 öğrenciden yalnızca sigara içen 42 öğrenci araştırma kapsamına alınmıştır. Öğrencilerin tanıtıcı özellikleri Tablo 1' de verilmiştir. Çalışma Dokuz Eylül Üniversitesi Hemşirelik Yüksekokulu öğrencilerinden 2004–2005 Öğretim yılı bahar döneminde toplanmış, veriler araştırmacı tarafından sınıf ortamında gerekli açıklamalar yapıldıktan sonra araştırmaya katılmayı kabul eden ve sigara kullanan öğrencilerden toplanmıştır.

Tablo 1. Öğrencilerin Tanıtıcı Özellikleri:

		n	%
Aylık Gelir	Gelir Giderden Az	6	14,2
	Gelir Gidere Eşit	36	85,7
	Gelir Giderden Fazla	-	-
Kalınan Yer	Aile	10	23,8
	Yurt	20	47,6
	Ev	12	28,5
Annenin Eğitim Durumu	İlkokul ve Altı	24	57,1
	Ortaokul	3	7,1
	Lise ve Üzeri	15	35,7
Babanın Eğitim Durumu	İlkokul ve Altı	17	40,5
	Ortaokul	4	9,5
	Lise ve Üzeri	21	50
Toplam		42	100

Veri Toplama Araçları: Verilerin toplanmasında anket yöntemi kullanılmıştır ve anket sadece sigara içen öğrencilere dağıtılmıştır. Araştırmada Tanıtıcı Anket Formu ve nikotin bağımlılık düzeyini ölçmek için Fagerstrom Nikotin Bağımlılık Testi olmak üzere iki anket kullanılmıştır.

Tanıtıcı Anket Formu: Sosyo-demografik bilgiler ve sigara kullanımına ilişkin bilgileri içeren 13 sorudan oluşmaktadır.

Çapık, C., Özbıçakcı, Ş. (2007). Hemşirelik yüksekokulu öğrencilerinin sigara bağımlılık düzeyleri ve etkileyen etmenler. *Uluslararası İnsan Bilimleri Dergisi* [Bağlantıda]. 4:2. Erişim: <http://www.insanbilimleri.com>

Fagerstrom Nikotin Bağımlılık Testi: Karl O. Fagerstrom tarafından, sigaraya olan fiziksel bağımlılığın düzeyini saptamak amacıyla geliştirilmiştir. Fagerstrom Nikotin Bağımlılık Testi 6 sorudan oluşmaktadır. Sorular kapalı uçludur. Sigaraya bağımlılık arttıkça ölçekten alınan puan artmaktadır. Ölçekten 5 puanın altında alanlar hafif, 5 veya 6 puan alanlar orta, 7 puan ve üstünde alanlar şiddetli nikotin bağımlısı olarak tanımlanır. Fagerstrom Nikotin bağımlılık Testi sigara kullanan kişilerin bağımlılık düzeyini ölçmek için Yanık ve arkadaşları, Akvardar ve arkadaşları, Tuğlu ve arkadaşları, Jefferis ve arkadaşlarının araştırmalarında kullanılmıştır. Ayrıca sigara bırakma poliklinikleri tarafından da kullanılmaktadır. (3,10,17,23)

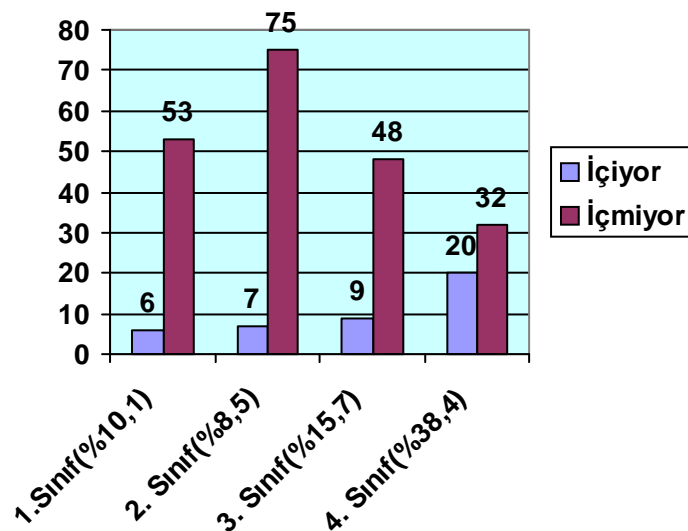
Araştırmanın Değişkenleri: Araştırmanın bağımlı değişkeni sigara bağımlılık düzeyi, bağımsız değişkenleri ise yaş, gelir durumu, Kalınan (ikamet) yer, ailede sigara içen birey sayısı, sınıf, sigaraya başlama zamanı, sigaradan kaynaklanan sağlık sorunu ve sürdürme nedenidir.

Verilerin Değerlendirilmesi: Tanımlayıcı verilerin sayı ve yüzde analizinde SPSS 11,0 paket programı kullanılmıştır ve diğer değişkenlerin karşılaştırılmasında ise Ki-kare testi uygulanmıştır.

III. Bulgular

Araştırmada 250 öğrencinin %96'sından (n=240) veri toplandı, bu öğrencilerin % 17,5' i (42) sigara kullandığını belirtmiştir. Sınıflar arasında en fazla sigara içen gurubu %38,4 ile 4.sınıf öğrencileri oluşturmaktadır (Şekil 1).

Şekil 1. Sınıflara Göre Sigara İçen Öğrenciler.



Çapık, C., Özbıçakcı, Ş. (2007). Hemşirelik yüksekokulu öğrencilerinin sigara bağımlılık düzeyleri ve etkileyen etmenler. *Uluslararası İnsan Bilimleri Dergisi* [Bağlantıda]. 4:2. Erişim: <http://www.insanbilimleri.com>

Tablo 2. Öğrencilerin Sigara İçme İle İlgili Özellikleri

		n	%
Sigaraya Başlama Dönemi	İlkokul	-	-
	Ortaokul	4	9,5
	Lise	24	57,1
	Üniversite	14	33,3
Günde İçilen Sigara Miktarı	10 ve daha az	18	42,9
	11–20	19	45,2
	21–30	5	11,9
	31+	-	-
Sigaranın Kendine Zarar Verdiğini Düşünme	Evet	41	97,6
	Hayır	1	2,3
Sigarayı Bırakmayı Deneme	Evet	34	81
	Hayır	8	19
Toplam		42	100

Öğrencilerin büyük çoğunluğunun (%57,1) lise döneminde sigaraya başladığı, %45,2'sinin günde 11–20 adet sigara içtiği ifade etmiştir. Öğrencilerin %97,6'sı sigaranın kendileri için zararlı olduğunu düşündüklerini ve %81'i sigarayı bırakmayı denediklerini belirtmişlerdir(Tablo 2).

Tablo 3. Araştırmaya Katılan Öğrencilerin Sigara Bağımlılık Düzeyleri

Bağımlılık Düzeyleri	n	%
Hafif Düzey	32	76,2
Orta Düzey	4	9,5
Şiddetli Düzey	6	14,3
Toplam	42	100

Araştırmaya katılan Öğrencilerin Bağımlılık Düzeyleri incelendiğinde %76 Hafif Düzeyde, %9,5 Orta Düzeyde, % 14,3 Şiddetli Düzeyde bağımlı oldukları görülmektedir (Tablo 3).

Çapık, C., Özbıçakcı, Ş. (2007). Hemşirelik yüksekokulu öğrencilerinin sigara bağımlılık düzeyleri ve etkileyen etmenler. *Uluslararası İnsan Bilimleri Dergisi* [Bağlantıda]. 4:2. Erişim: <http://www.insanbilimleri.com>

Tablo 4. Sigara İçen Öğrencilerin Sigaraya Başlama ve Devam Etme Nedenleri*

Başlama Sebebi	n	%
Arkadaş Etkileşimi/Ortamı	19	35,8
Stres	13	24,5
Özenti/Merak	12	22,6
Kendini İspatlama/İsteği/Sıkıntı	6	11,3
Diğer	3	5,6
Toplam	53*	100
Sigara İçmeye Devam Etme Nedeni	n	%
Bağımlılık/Alışkanlık	20	35
Zevk/ Keyif Vermesi	12	21
Okul/Ders Stresine İyi Gelmesi	19	33,5
Kilo Kontrol Amaçlı	-	-
Arkadaş Etkileşimi	4	7
Diğer	2	3,5
Toplam	57*	100

*Birden fazla yanıt verilmiştir.

Öğrencilerin %35,8'i sigaraya arkadaş etkileşimi, %24,5'i stres ve 22,6'i özenti/merak nedeniyle başladıklarını ifade etmişlerdir. Sigara içen öğrencilerin sigara içmeyi sürdürme nedenlerine bakıldığında ise; öğrencilerin %35'i bağımlılık/alışkanlık, % 21'i zevk/keyif vermesi, %33,5'i okul/ders stresine iyi gelmesi nedeniyle sigara içmeye devam ettiklerini belirtmişlerdir(Tablo 4). Öğrencilerin %12,5'inin anneleri, %20,8 'inin babaları, %47,9'unun ailesindeki diğer bireyler sigara kullanmaktadır ve % 18,8'inin ailesinde sigara kullanan birey yoktur.

Tablo 5. Sigara İçen Öğrencilerin Sigaranın Sebep Olduğuna İnanırları Sağlık Problemleri*

Sağlık Problemleri**	n	%
Solunum yolu ile ilgili yakınmalar	10	21,7
Boğaz Problemleri/Balgam	5	10,8
Kalp Problemleri	4	8,6
Çabuk Yorulma	3	6,6
Mide Problemleri	3	6,6
Ellerde Titreme	2	4,4
Yok	19	41,3
Toplam	46	100

Çapık, C., Özbiçakçı, Ş. (2007). Hemşirelik yüksekokulu öğrencilerinin sigara bağımlılık düzeyleri ve etkileyen etmenler. *Uluslararası İnsan Bilimleri Dergisi* [Bağlantıda]. 4:2. Erişim: <http://www.insanbilimleri.com>

- * Öğrencilerin kendi ifadeleridir.
** Birden fazla yanıt verilmiştir.

Öğrencilerin sigaradan dolayı kendilerinde geliştiğine inandıkları sağlık problemleri incelendiğinde, öğrencilerde akciğer(%21,7) ve boğaz(10,8) problemlerinin en sık şikâyet edilen problem olduğu görülmektedir. Öğrencilerin %41,3'ü henüz kendilerinde bir sağlık problemi gelişmediğini ifade etmektedirler(Tablo 5).

Tablo 6. Öğrencilerin Değişkenlere Göre Sigara Bağımlılık Derecelerinin Değerlendirilmesi

		Sigara Bağımlılık Derecesi						p
		Hafif Derecede Bağımlı		Orta ve Şiddetli Derecede Bağımlı		Toplam		
		S	%*	S	%*	S	%*	
Sınıf	1–2.Sınıf	10	76,9	3	23,1	13	31	1.00
	3–4.Sınıf	22	75,9	7	24,1	29	69	
Anne Eğitim Durumu	İlköğretim ve Öncesi	17	70,8	7	29,2	24	100	0,340**
	Ortaöğretim ve Sonrası	15	83,3	3	16,7	18		
Baba Eğitim Durumu	İlköğretim ve Öncesi	13		4				X ² = 0,00 p=1,00
	Ortaöğretim ve Sonrası	19		6				
Aylık Gelir	Gelir Giderden Az	5	83,3	1	16,7	6	14,3	1,00**
	Gelir Gidere Eşit	27	75	9	25	36	85,7	
Ailede Sigara Kullan Birey	Var	24	72,7	9	27,3	33	78,6	0,416**
	Yok	8	88,9	1	11,1	9	21,4	
Sigara İçmeye Başlama Zamanı	Üniversite Öncesi	19	67,9	9	32,1	28	66,7	0,125**
	Üniversite Dönemi	13	92,9	1	7,1	14	33,3	
Toplam		32		10		42	100	

* Kolon yüzdesi alınmıştır.

** Fisher's Exact Test kullanılmıştır.

Öğrencilerde Bağımlılık düzeyi ile 1–2 ve 3–4. Sınıflar, Anne ve baba eğitim durumları, Ailede sigara kullan bireyler, Öğrencilerin sigara içmeye başlama dönemi,

Çapık, C., Özbıçakcı, Ş. (2007). Hemşirelik yüksekokulu öğrencilerinin sigara bağımlılık düzeyleri ve etkileyen etmenler. *Uluslararası İnsan Bilimleri Dergisi* [Bağlantıda]. 4:2. Erişim: <http://www.insanbilimleri.com>

Öğrencilerin sigara kullanmaya devam etme nedenleri arasında istatistiksel olarak anlamlı bir fark bulunmamıştır ($p > 0,05$). Diğer değişkenler istatistiksel açıdan uygun olmadığı için değerlendirmeye alınmamıştır (Tablo 6).

IV. Tartışma

Araştırmada 42 öğrenci ele alınmıştır. Nikotin bağımlılık düzeyini etkileyebileceği düşünülen yaş, sınıf, başlama dönemi, anne-baba eğitim durumu, ekonomik durum, sigara kullanmaya devam etme nedeni gibi değişkenler incelenmiştir. Araştırmaya katılan öğrenci grubunun yaş ortalaması 22,9'dur. Bu yaş grubu erken yetişkinlik döneminin özelliklerini göstermektedir. Öğrencilerde genel sigara içme sıklığı 17,5 dir ve hemşirelik öğrencilerinin kendi yaş guruplarına oranla daha az sigara kullandığı saptanmıştır. Hemşirelik öğrencilerinde bu oran daha önceki çalışmalarda Avustralya, Japonya, Kanada ve İngiltere 'de %12,9 – 25,8 arasında saptanmıştır.¹¹⁻¹³ Aynı yaş gurubuna ait fakat farklı bölümlerdeki üniversite öğrencilerinde sigara içme oranına baktığımızda sigara içme sıklığının %27,3–63 arasında olduğu görülmektedir.¹⁷⁻²¹ Bu durum hemşirelik öğrencilerinin tamamının bayan olması nedeniyle kaynaklanıyor olabilir çünkü bayanların erkeklere oranla daha az sigara içtiği bir çok literatürde belirtilmektedir.^{5,9,27} Her ne kadar Avrupa ülkelerindeki hemşirelik öğrencilerinde de büyük çoğunluk bayan olsa da Türkiye'de kültürel olarak bayanların daha az sigara kullanması ve sigaranın hoş karşılanmaması da çalışmada öğrencilerin Avrupa öğrencilerinden daha az oranda sigara içmesinin sebebi olabilir.

Araştırmamızda öğrencilerin büyük çoğunluğunun sigara içmeye lise döneminde başladıkları saptandı. Yapılan diğer çalışmalarda da sigaraya başlama dönemi bu bulgu ile benzerlik göstermektedir.^{6,11,12,18} Bu bulgu öğrencilerin bu dönemde aileden çok arkadaş ilişkilerinin önemli olduğu ve sosyal bir guruba ait olma duygusunun baskın olduğu adolesan dönemdeki arkadaş etkileşiminden kaynaklanabilir. Araştırmada en fazla sigara içen grubun % 38,4 ile son sınıf öğrencileri olduğu görülmektedir. Bu durum üniversite eğitimi boyunca öğrencilerin geçen süre zarfında arkadaş etkileşimi, stres gibi sigaraya başlamayı destekler çevrelerde bulunma sıklığının artmasından kaynaklanıyor olabilir. Bununla birlikte 1–2, 3–4. sınıflar arasında sigara bağımlılık düzeyi yönünden anlamlı bir ilişki saptanmamıştır. Bu durumun nedeni hemşirelik eğitiminde sigara ve zararlarına yönelik ders içeriklerinin yer alması veya örneklemin yetersiz olması olabilir.

Öğrencilerin sigarayı kullanmaya başlama ve kullanmaya devam etme nedenlerine bakıldığında ilk sırada arkadaş etkileşimi ve sürdürme nedeninin bağımlılık/alışkanlık olduğu görülmektedir ve bu sonuç bir çok araştırma bulgusu ile benzerlik göstermektedir.^{10,11,14}

Öğrencilerin % 97,6 'sı sigaranın kendilerine zarar verdiğini belirtmiş ve % 81'i bırakmayı denemiştir. Bu sonuç hemşirelik öğrencilerinin tamamına yakınında sigarayı bırakma eğilimi olduğunu, farkındalıklarının yeterli olduğunu göstermekte ve sigarayı bırakmaları için girişimde bulunulabileceğini göstermektedir. Öğrencilerin büyük çoğunluğunun hafif düzeyde bağımlı oldukları hatırlandığında öğrencilere yönelik sigarayı bırakma desteğinin başarılı sonuçlar verebileceği düşünülebilir. Araştırmada öğrencilerin aile bireylerinde sigara kullanımı, kalınan yer ve ebeveyn eğitimi ile sigara bağımlılık düzeyi arasında anlamlı bir ilişki bulunamamıştır bu bulgular birçok araştırma ile benzerlik gösterirken,^{9,10} bazı araştırma sonuçları ile de uyumlu değildir.¹⁴ Sigaraya başlama zamanı ve bağımlılık düzeyi arasında anlamlı bir ilişki saptanamamıştır, fakat sigara kullanmaya üniversite eğitiminden önce başlayan öğrencilerin daha fazla orta ve şiddetli düzeyde nikotin bağımlısı olduğu görülmektedir.

V. Sonuç ve Öneriler

Araştırma sonuçları Dokuz Eylül Üniversitesi hemşirelik öğrencilerinin çoğunlukla hafif şiddette nikotin bağımlısı ve % 17,5 sıklığında sigara içtiklerini göstermektedir. Sosyo-demografik özellikler ve nikotin bağımlılığı arasında istatistiksel açıdan ilişki saptanamamıştır. Öğrencilerin % 81 'inin sigarayı bırakmayı denemeleri ve üst sınıfa geçildikçe sigara içme sıklığının artması nedeniyle öğrencilerin sigaraya yönelik farkındalıklarını arttıracak eğitimlerle ve sigarayı bırakmalarını sağlayacak programlarla bu yükseliş önlenebilir. Öğrencilerin genelde lise yıllarında sigaraya başladıkları görülmektedir bu dönemde sigaraya yönelik yapılacak eğitimler onların başlamasını engelleyebilir. Öğrencilikten itibaren ve tüm sınıfların ve mezuniyet sonrası bağımlılık düzeylerinin izlenmesi diğer araştırmacılara önerilebilir. Ayrıca Hemşirelik öğrencilerinin genelinde bayan olması nedeniyle sigarayı konu alan çalışmalarda güçlü veriler elde edebilmek için örneklemin daha geniş bir alandan alınması gereklidir.

VI. Sınırlılıklar

Araştırmanın örnekleminin az olması bir sınırlılıktır.

Çapık, C., Özbiçakcı, Ş. (2007). Hemşirelik yüksekokulu öğrencilerinin sigara bağımlılık düzeyleri ve etkileyen etmenler. *Uluslararası İnsan Bilimleri Dergisi* [Bağlantıda]. 4:2. Erişim: <http://www.insanbilimleri.com>

Kaynaklar

1. Aşut, Ö., (1995) Hekim ve Sigara. 2.Baskı, Ankara Türk Tabipler Birliği Yayınları, Maya Matbaacılık Yayıncılık Ltd. Şti.
2. Dowdell, BD., Santucci, M.,E., (2004) Health Risk Behavior Assessment: Nutrition, Weight, and Tobacco Use in One Urban Seventh-Grade Class, *Public Health Nursing*, Vol. 21 No. 2 :128–136.
3. Tuğlu, C., ve ark., (1996) Hekimlerde Sigara İçme Alışkanlığı Ve Ruhsal Örüntü, *Bağımlılık Dergisi*.
4. Dilbaz N., Apaydın L., (2002) Bir Eğitim Ve Araştırma Hastanesinde Çalışan Hemşireler Arasındaki Sigara İçme, Bırakma Sıklığı Ve Sigara İçme Davranışının Özellikleri, *Bağımlılık Dergisi*, Ağustos 3(2) :4-15.
5. Temel, A. ve ark. (2004) Bir Eğitim Hastanesinin Sağlık Personelinde Sigara Alışkanlığı, Bırakma Sıklığı ve Bağımlı Kişilik Özelliklerinin İlişkisi, *Bağımlılık Dergisi*, (5) 16-22.
6. Ünlü, M. ve ark (2004) Factors Affecting the Cigarette Smoking Habits Among Students in Afyon-Turkey, *Akciğer Arşivi*, (1), 15-19.
7. Eissenberg, T.,(1999) Measuring the emergence of tobacco dependence: the contribution of negative reinforcement models, *Addiction*, (Suppl. 1) :5–29.
8. Seguire, M., Chalmers K.I., (2000); Adolescent Female smoking , *Journal of Advanced Nursing*, 31, 6 :1422.
9. Erbaycu, AE ve ark. (2004) İzmir İlinde Sağlık Çalışanlarında Sigara İçme Alışkanlığı *Toraks Dergisi*, 5(1), 6-12.
10. Durmaz, A., (2004) Üniversitelerde Hemşirelik Eğitimi Alan Öğrencilerin Sigara Kullanımı ve Kişilik Özelliklerinin Saptanması, *Dokuz Eylül Üniversitesi, Sağlık Bilimleri Enstitüsü Yüksek Lisans Tezi*, İzmir.
11. Chalmers K., Seguire, M., Brown, J., (2002) Tobacco use and baccalaureate nursing students: a study of their attitudes, beliefs and personal behaviours ,*Journal of Advanced Nursing*, 40(1) :17.
12. Clark, E., (2004) Cognitive Dissonance and Undergraduate Nursing Students' Knowledge Of, and Attitudes About, Smoking, *Journal of Advanced Nursing*, 46(6), 586–594.
13. Suzuki, K., (2005) Smoking Among Japanese Nursing Students: Nationwide Survey, *Journal of Advanced Nursing*, 49(3), 268–275.
14. Metintaş, S., ve ark., (1998) Smoking Patterns of University Student in Eskişehir, Turkey, *Public Health*, 112, ss:261-264.
15. Karaçam, Z., Kitiş, Y., Çetin, H., (2002) Hacettepe Üniversitesi Sağlık Hizmetleri Meslek Yüksekokulları Öğrencilerinin Sigara İçme Durumu ve Sigaraya İlişkin Davranışları, *Hemşirelik Forumu*, 5(1), ss:47-52.
16. Pektekin, Ç., Sönmez, Y., (1994) Sağlık Hizmetleri Konusunda Eğitim Alan Üniversite Gençliğinde Sigara İçme Alışkanlığının Araştırılması, *Ege Hemşirelik Yüksekokulu Dergisi*, 10(1), ss 121-130.
17. Akvardar, Y. ve ark., (2002) Dokuz Eylül Üniversitesi Öğrenci Asistan ve Doktorlarda Sigara, Alkol ve Madde Kullanımı, 38. Ulusal psikiyatri kongresi, ss:60-64, Marmaris.
18. Akvardar, Y., Aslan, B., (2001) Dokuz Eylül Üniversitesi Tıp Fakültesi Dönem II öğrencilerinde Sigara, Alkol, Madde Kullanımı, *Bağımlılık Dergisi*, 49,52.

Çapık, C., Özbıçakcı, Ş. (2007). Hemşirelik yüksekokulu öğrencilerinin sigara bağımlılık düzeyleri ve etkileyen etmenler. *Uluslararası İnsan Bilimleri Dergisi* [Bağlantıda]. 4:2. Erişim: <http://www.insanbilimleri.com>

19. Kaya, N., Savaş, A., (2002) Üniversite Öğrencilerinde Nikotin, Alkol ve Madde Bağımlılığının 12 Aylık Yaygınlığı, *Bağımlılık Dergisi* 91-97.
20. Ögüş, C. Ve ark. (2004) Akdeniz Üniversitesi Tıp Fakültesi Dönem I ve VI Öğrencilerinin Sigara İçme Alışkanlıkları, *Akciğer Arşivi*, (5) 139-142.
21. Akvardar. Y. ve ark. (2002) Tıp fakültesi Öğrencilerinde Sigara, Alkol ve Madde Kullanımı, 38. Psikiyatri Kongresi Kongre Bildiri Özet Kitabı, 64-65, Marmaris.
22. Baysal, B., (1993) Tıp Fakültesi Öğrencilerinde Sigara İçme Alışkanlığının Bağımlı Kişilik Özellikleri ile İlişkisi, *Düşünen Adam*, 6(3):20-23.
23. Jefferis, B. Ve ark., (2003) Cigarette consumption and socio-economic circumstances in adolescence as predictors of adult smoking, *Addiction* 98 : 1765–1772.