



## Adana MP's in the third millennium<sup>1</sup>

## Üçüncü bin yılda Adana milletvekilleri

D. Ali Arslan<sup>2</sup>

### Abstract

Elites take the top position of the power pyramid of the society. They control the social, political, psychological and economical resources which have crucial importance for individuals and the society. Political elites consist one of the most important elite group the political structure of the society. Deputies are one of the most fundamental elements of the political elite. Adana deputies, like those deputies who represent the other 81 provinces, form an integral part of the Turkish political elite. It was aimed to examine the sociological profiles of the Adana deputies.

A historical perspective and used during the study. Turkish political elites who served in the Turkish Grand National Assembly since the beginning of the third millennium up to date accepted as research universe. Then, Adana MPs were selected as the sample group from the universe. Almost all parliaments in selected period having been examined according to particular characteristics, assembly by assembly and period by period.

Documentary and historical research techniques were used to collect the data. An original data set was produced for analysis from the official publications and records and publications of the Turkish Grand National Assembly which is the main legislative organ in Turkey. The data set was analysed by using SPSS (Statistical Package for the Social Sciences).

### Özet

Toplum içindeki pozisyonları, kontrol ettikleri toplumsal kaynaklar ve ellerinde bulundurdukları iktidar bakımından, toplumsal güç piramidinin en üst katmanlarını oluşturan elitler, birey ve toplum hayatı açısından hayati bir öneme haizdirler. Toplumsal yapı içinde çok sayıda elit grubu vardır. Bunlardan bazıları, öteki elit gruplarına kıyasla, karar verme sürecinde daha etkilidirler. Toplum ve bireyler açısından stratejik roller üstlenmiş olan siyasi elitler de, toplumun siyasi yapısı içindeki en güçlü elit gruplarından. Milletvekilleri ise, siyasi elitlerin en temel unsurlarından biridir.

Bu araştırmanın amacı Adana milletvekillerini, tarih süreci içinde sosyolojik olarak incelemektir. Bu amaç doğrultusunda örneklem grubu olarak, Türk siyasi elitlerinin oluşturduğu araştırma evreninden, Üçüncü bin yılın başlangıcından günümüze geçen süreçte, Türkiye Büyük Millet Meclisi çatısı altında görev yapmış Adana milletvekilleri seçildi. Araştırma kapsamında, TBMM'nin kurumsal kayıtları ve yayınları, özellikle de meclis albümleri incelenerek, çok partili dönemde Adana milletvekilliği yapmış siyasi elitlerin toplumsal özgeçmişleri temelinde bir veri seti oluşturuldu. Bu veri seti SPSS kullanılarak analiz edildi.

Oluşturulan veri seti yaş, cinsiyet, eğitim, mesleki özgeçmiş, aile yapısı gibi toplumsal ve demografik faktörler temel alınarak, Adana milletvekillerinin sosyolojik profilleri analiz

<sup>1</sup> This article is being prepared by using the report of the "Sociological Analysis of the third millennium Adana Deputies" which was presented at the Resurgent Çukurova Symposium. The Symposium was organised by the Adana Ülkü Ocakları Education and Culture Foundation with the supports of Adana Metropolitan Municipality and realised at 18th of January 2018.

<sup>2</sup> Assoc. Prof. Dr., Mersin University, Faculty of Arts and Science, Department of Sociology, [cimderaslan@hotmail.com](mailto:cimderaslan@hotmail.com)

Sociological and demographic background peculiarities (gender, age, educational level, types of education, occupation, marital status, number of election, family size) were used to realise the aims. Briefly, it was aimed to drive the sociological portrait of the Adana MPs by using these variables.

**Keywords:** Adana; Adana MPs; Sociological Profiles of Adana MPs; Elite; Political Elites.

edildi. Bulgular Adana milletvekilleri arasında evli, 2-3 çocuklu, küçük aile yapısına sahip, üniversite mezunu, metropol şehirlerin üniversitelerinden mezun olmuş, yönetici-hukukçu-egitimci, genç-orta yaşlı erkeklerin ağır bastığını ortaya koymaktadır.

**Anahtar Sözcükler:** Adana; Adana Milletvekilleri; Çok Partili Dönemde Adana Milletvekilleri; Elit; Siyasi Elit.

[\(Extended English abstract is at the end of this document\)](#)

## Giriş

Araştırmada, Türkiye'nin ve Doğu Akdeniz Bölgesinin en önemli şehirlerinden biri olan Adana ilinin, günümüzdeki siyasi yapısı ve siyasi elit profili ele alındı. Bu amaç doğrultusunda, siyaset sosyolojisinin ve özellikle elit sosyolojisinin yöntem ve teknikleri kullanılarak, betimleyici ya da tasviri olarak nitelendirilen bir sosyolojik araştırmanın gerçekleştirilmesi hedeflendi.

Bu hedeflere yönelik olarak önce, belirlenen temel sosyolojik indikatörler temelinde Adana milletvekillerinin sosyolojik profilleri ortaya kondu. Ardından da, siyasi temsil bağlamında Adana'nın siyasi yapısı incelendi. Araştırma dönemi olarak üçüncü milenyumun başlangıcından günümüze kadar geçen süreç belirlendi. Bu süreç içinde gerçekleşen 3 parlamento dönemi (22. Dönem, 23. Dönem ve 24. Dönem parlamentoları) için yapılan genel seçimlerde, Adana ilini, başkent Ankara'da, Türkiye Büyük Millet Meclisi çatısı altında temsil etmek hak ve yeterliliği kazanan parlamenterler çalışma evreni olarak seçildi. Yapılan araştırmada son 3 dönemde, Türkiye'nin yasama sürecinde Adana'yı 42 milletvekilinin temsil ettiği belirlendi. TBMM kayıtları ve meclis albümleri esas alınarak ana veri seti oluşturuldu. Çalışma kapsamında belirlenen amaçlar doğrultusunda, elit profili çalışmalarında sıklıkla kullanılan yaş, cinsiyet, eğitim, mesleki geçmiş, aile yapısı gibi toplumsal ve demografik faktörlerin kullanılması tercih edildi.

## Kavramsal çerçeve

Dilimize Fransızcadan geçmiş olan "Elit" kavramı, Latince kökenli bir sözcük (Arslan, 2012-a: 588–9) olup, akademik camiada ün kazanması, İtalyan düşünür Pareto sayesinde olmuştur. Teorik bakımdan elit, kurumsal iktidara sahip, toplumsal kaynakları kontrol edebilecek konumda bulunan, karar verme sürecini doğrudan ya da dolaylı olarak ciddi bir şekilde etkileyebilen, karşıtlarına rağmen istek ve amaçlarını gerçekleştirebilen bireyler olarak tanımlanır (Arslan, 2005-a; Arslan, 2004-a;

Arslan, 2012-b). Metodolojik olarak “konumcu yaklaşım” ve “kararcı yaklaşımlar” (Arslan, 1999; Turhan, 1991) temelinde ele alındığında ise elit, stratejik toplumsal kurumların en üst ya da karar verme sürecine en yakın konumlarını işgal eden bireyler olarak tanımlanır. Toplumun en önemli ve en stratejik kurumları arasında ise başta siyaset kurumu olmak üzere (Arslan, 2005-b) ekonomi (Arslan, 2003-a), ordu (Arslan, 2004-b), yargı, eğitim ve medya (Arslan, 2004-c) gibi kurumlar sayılabilir.

Araştırmanın temelini oluşturan siyasi elit (Frey, 1969; Turhan, 1991; Landau, 1980) kavramı ise öz olarak, siyaset kurumunun en üst ya da en üste yakın konumlarını işgal eden bireyler olarak tanımlanabilir. Bir başka tabirle, siyaset kurumunun temelini oluşturan siyasi partiler ile yasama ve yürütme organlarının en üst konumlarını ellerinde bulunduran bireyler, siyasi elit tanımı kapsamına dâhil edilir (Arslan, 2012-a). Bu çalışmada siyasi elit kavramı ve milletvekilleri ile sınırlandırıldı.

Araştırmaya konu edilen Adana milletvekilleri de, Türk siyasi elitlerinin önemli bir bileşenini oluşturur. Adana ilimiz, Akdeniz Bölgesi'nin, Orta Akdeniz Bölümü'nde yer alan oldukça önemli illerimizden biridir. Binlerce yıllık tarihi zenginliklerinin yanı sıra son derece önemli doğal güzellikleri ile ülkemizin en önemli illerinden biridir. Günümüzde Türkiye'nin ekonomik ve toplumsal hayatında önemli bir yere sahip olan Adana'nın ekonomik hayatında sanayi, tarım ve tarıma dayalı sanayi önemli bir yer tutar.

### **Kuramsal temel**

Bilim insanları, toplumların sosyo-politik yapılarını anlamak ve açıklamak amacıyla yönelik araştırmalarında genellikle, “eşitsizlik” olgusu üzerine inşa edilmiş “iktidar yapısı” ve “güç ilişkileri” konuları üzerinde odaklanırlar. Ekonomik ve toplumsal eşitsizlik, kapitalist toplumların ortak özelliklerindedir. Toplumdaki bazı kişiler ya da toplumsal gruplar, öteki kişi ya da gruplara kıyasla daha fazla paraya, güce ve itibara sahiptirler. Bu ayrıcalıklı kişi ya da gruplar, toplumdaki karar verme mekanizmaları ve karar alma süreci üzerinde çok daha etkili ve yetkilidirler.

Siyaset sosyolojisi ve elit sosyolojisi alanında, toplumsal yapı içinde, bireyler ve gruplar arasındaki mevcut bu eşitsizlikleri açıklamak amacıyla yönelik olarak iki ana teorik yaklaşım ortaya çıkmıştır. Bunlardan birisi sınıf teorisi, diğeri ise elit teorisidir (Arslan, 2004-a; Arslan, 2004-b; Arslan, 2003-a). Sınıf teorisi Karl Marks'ın öncülüğünde gelişmiştir. Alman sosyoloğu Maks Weber de bu teoriye önemli katkılar sağlamıştır (Arslan, 2004-d).

Bir yandan toplumdaki iktidar ilişkilerini ve siyasi yapıyı anlamak, öte yandan da toplumsal hayattaki eşitsizlikleri açıklamak amacı doğrultusunda, sınıf teorisine bir alternatif olarak elit teorisi geliştirilmiştir. Elit teorisi (Etzioni, 1993; Etzioni, 1997) özellikle, sosyo-politik eşitsizlikler üzerinde durur. Elit teorisyenleri işe, öncelikli olarak farklılaşmayı analiz ederek başlar. Bu analiz yapılırken ve elit - halk farklılaşması açıklanır. Bu amaç gerçekleştirilirken “iktidar-güç” ve “etki” kavramlarından hareket edilir.

Elit teorisinin dört ayrı alt kolu vardır. Bunlar seçkinci (elitist) elit teorisi, çoğulcu (plüralist) elit teorisi, demokratik elit teorisi ve demo-elit perspektiftir (Arslan, 2003-a). Adana milletvekillerinin sosyolojik profillerini ortaya koymayı amaçlayan bu çalışmada, temel kuramsal çerçeve olarak elit teorisi seçildi. Konu ile ilgili daha önceki araştırma tecrübeleri (Arslan, 2013-a; Arslan, 2013-b; Arslan, 2012-b;) dikkate alınarak çalışmada, elit teorileri arasından da seçkinci (elitist) elit teorisinin kullanılması tercih edildi.

Seçkinci elit teorisinin tarihsel kökleri Pareto, Michels ve Mosca'ya kadar uzanır. Peter Bachrach (1967: 10) ilk ilk elitist düşünür olarak Mosca'yı kabul eder. Moysen (1987: 5) ise ilk elitist düşünür olarak Michels'e atıfta bulunur. Toplumbilimsel araştırmalarda adında çok söz ettiren seçkinci Amerikalı sosyologlar arasında Hunter, Mills, Domhoff gibi isimler sayılabilir. İngiliz elitist fikir adamları arasında Aaronovitch ve Miliband'ın isimlerine vurgu yapılabilir.

Karşılaştırmalı bir bakış açısı ile incelendiğinde elitist teorinin, plüralist teorinin karşıtı fikirleri ön planda tuttuğu görülür. Elitist elit teorisyenlerine göre iktidar, toplumun iktidar yapısı içindeki sayıca az fakat güç bakımından en güçlü insanların oluşturduğu elit grubunun elinde yoğunlaşmış ve merkezileşmiştir. Bu dominant grup, ötekilerin bilmediğini bilir, ötekilerin yapamadıklarını yapabilirler (Presthus, 1964: 10). Bu insanlar, öteki bireyler ve gruplara kıyasla çok daha güçlü ve onların üzerinde baskındırlar. Bu baskın grup, ötekilerin bilmediklerini bilecek, ötekilerin yapamadıklarını yapabilecek konumda ve güçtedirler. Hunter'a göre böylesi elitler büyük şehirlerde yaşar ve büyük holdinglerin içinde yer alırlar (Arslan, 1999).

Amerikalı sosyolog C. W. Mills'e göre iktidar yapısı içinde, özellikle en etkili ve en güçlü konumda bulunan 3 elit grubunun varlığına vurgu yapar (bu elitler daha sonra “anahtar elitler” olarak adlandırılacaktır). Bunlar siyasi elitler, askeri elitler ve ekonomik elitleridir. Aralarında karşılıklı sosyal etkileşim, işbirliği ve dayanışma, ortak ilgi ve hedefler bulunan bu 3 elit grubunun üyesi elitler,

benzer özgeçmişlere sahiptirler. En önemli toplumsal, ekonomik ve siyasi kararlar çoğunlukla, bu elit gruplarının üyesi konumundaki bireylerce şekillendirilir.

Bu saptamaları dikkate alan Meisel, kendi 3 C Formülünü ortaya koyar. O'na göre bütün elit grupları 3 C'ye (Consciousness, Coherence, Conspiracy) sahiptir: Elitler grup bilincine, grup dinamizmi ve birlikteliğine sahiptirler. Elitler, ortak hedefleri doğrultusunda güç birliği ve işbirliğine hazırdırlar. Yönetici elitlerin güçleri karşı konulmaz, etkileri ise göz ardı edilemez özelliğe sahiptir. Çünkü onlar organizedirler, dayanışma içindedirler ve elitlerin dolaşım sürecini kontrollerinde tutmaktadırlar (Bachrach, 1967: 12-3).

Elitist yaklaşım elitlerin işbirliği, siyasi istikrar ve temsili demokrasi konularına ayrı bir önem verir. Elitistlere göre, bu 3 olgu birbirleriyle sebep-sonuç ilişkisine sahiptir. Siyasi istikrar, temsili demokratik hükümeti ve elitler arasında birlikte hareket etmeyi gerektirir. Bu uzlaşya dayalı birliktelik elitleri karar verme sürecinde daha da güçlü kılar.

### Toplumsal ve demografik yönleriyle Adana

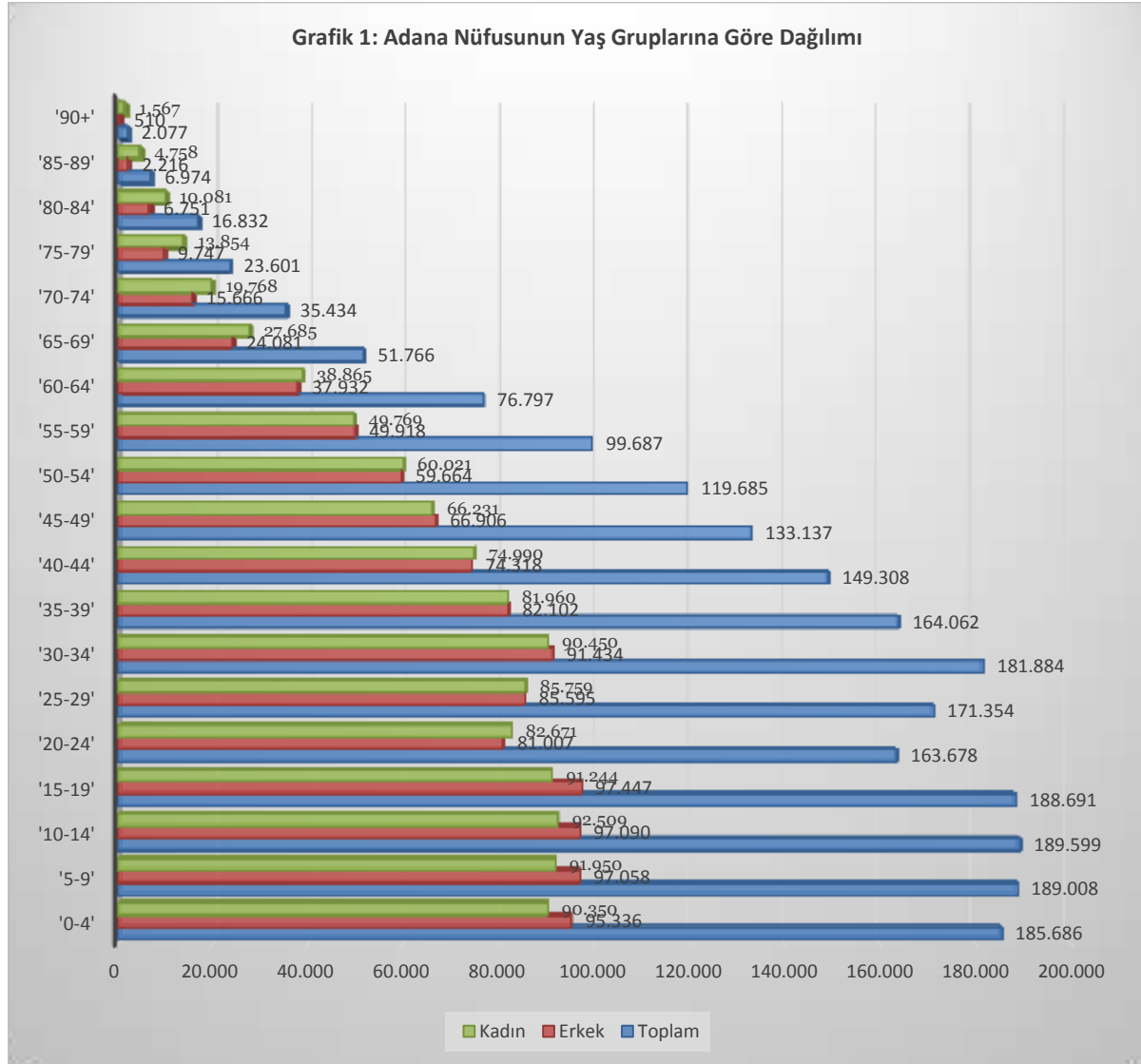
Binlerce yıllık bir tarihi geçmişe ve çok zengin bir kültürel mirasa ev sahipliği yapan Adana, Akdeniz Bölgemizin en önemli şehirlerinden biridir. Türkiye İstatistik Kurumu, Adrese Dayalı Nüfus Kayıt Sistemi verilerine göre, 2014 yılı itibariyle Adana'da 2.149.260 kişi yaşamaktadır (Tablo 1 ve Grafik 1). Adana'da yaşayanların 1.074.778'i erkek, 1.074.482'i ise kadındır (TÜİK, 2015).

**Tablo 1:** Adana Nüfusunun Yaş Gruplarına Göre Dağılımı

Yaş grubu	Toplam	Erkek	Kadın
'0-4'	185.686	95.336	90.350
'5-9'	189.008	97.058	91.950
'10-14'	189.599	97.090	92.509
'15-19'	188.691	97.447	91.244
'20-24'	163.678	81.007	82.671
'25-29'	171.354	85.595	85.759
'30-34'	181.884	91.434	90.450
'35-39'	164.062	82.102	81.960
'40-44'	149.308	74.318	74.990
'45-49'	133.137	66.906	66.231
'50-54'	119.685	59.664	60.021
'55-59'	99.687	49.918	49.769
'60-64'	76.797	37.932	38.865
'65-69'	51.766	24.081	27.685
'70-74'	35.434	15.666	19.768

'75-79'	23.601	9.747	13.854
'80-84'	16.832	6.751	10.081
'85-89'	6.974	2.216	4.758
'90+'	2.077	510	1.567
<b>Toplam</b>	<b>2.149.260</b>	<b>1.074.778</b>	<b>1.074.482</b>

Kaynak: TÜİK (2015).

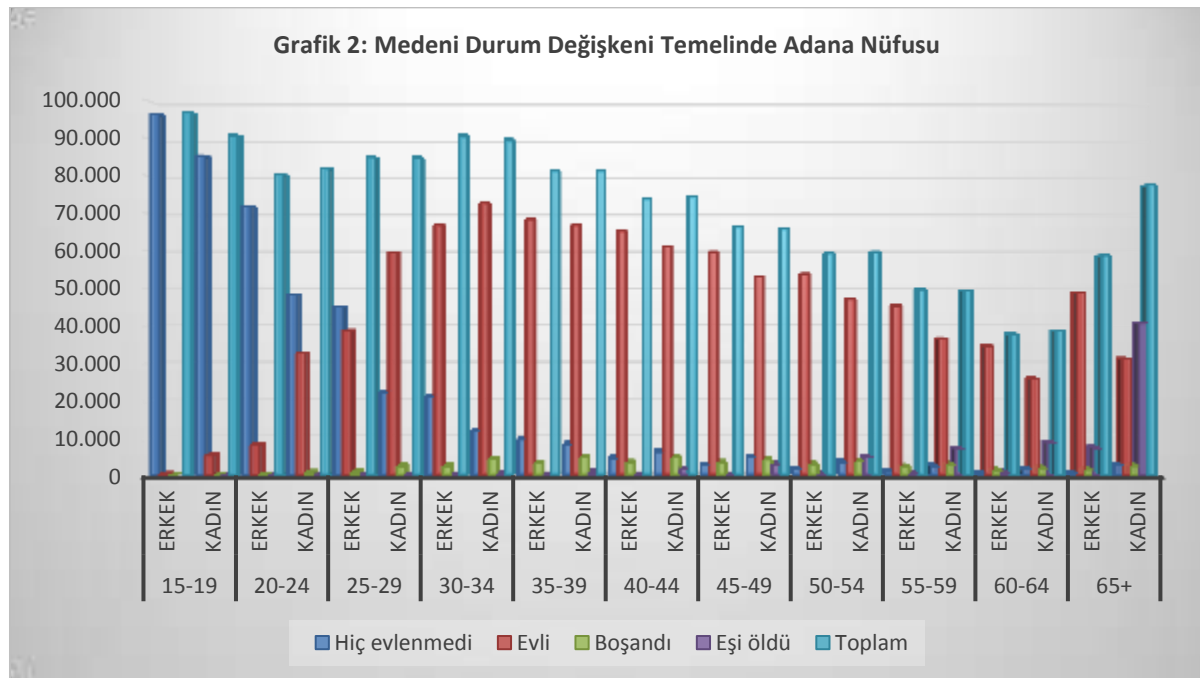


Adana nüfusu, medeni durum değişkeni temel alınarak incelendiğinde de son derece anlamlı bulgularla karşılaşılır. Tablo 2 ve Grafik 2'de de görüldüğü gibi, 15 yaş üzeri Adana nüfusunun yüzde 60'ından fazlası evlidir. Boşanma olayları ise en çok 35-44 yaş arası bireylerde görülmektedir. 20 yaş altında evlenme eğilimi kadınlarda, erkeklerden çok daha yüksektir.

**Tablo 2:** Medeni Durum Değişkeni Temelinde Adana Nüfusu

Yaş grubu	Cinsiyet	Hiç evlenmedi	Evli	Boşandı	Eşi öldü	Toplam
15-19	Erkek	96.604	369	1		96.974
	Kadın	85.447	5.419	38	3	90.907
20-24	Erkek	72.018	8.280	157	4	80.459
	Kadın	48.397	32.769	922	54	82.142
25-29	Erkek	45.179	38.842	1.005	24	85.050
	Kadın	22.356	59.782	2.609	262	85.009
30-34	Erkek	21.250	66.982	2.606	56	90.894
	Kadın	12.014	72.822	4.412	544	89.792
35-39	Erkek	9.694	68.469	3.377	94	81.634
	Kadın	8.516	66.946	4.999	1.062	81.523
40-44	Erkek	4.741	65.389	3.619	138	73.887
	Kadın	6.451	61.363	4.995	1.827	74.636
45-49	Erkek	2.811	59.841	3.627	226	66.505
	Kadın	5.024	53.384	4.364	3.180	65.952
50-54	Erkek	1.780	53.969	3.237	407	59.393
	Kadın	3.736	47.094	3.889	5.119	59.838
55-59	Erkek	1.126	45.427	2.522	658	49.733
	Kadın	2.626	36.660	3.099	7.235	49.620
60-64	Erkek	625	34.677	1.554	992	37.848
	Kadın	1.792	25.906	2.158	8.906	38.762
65+	Erkek	728	48.988	1.663	7.451	58.830
	Kadın	2.939	31.278	2.713	40.675	77.605
<b>Toplam</b>		<b>455.854</b>	<b>984.656</b>	<b>57.566</b>	<b>78.917</b>	<b>1.576.993</b>

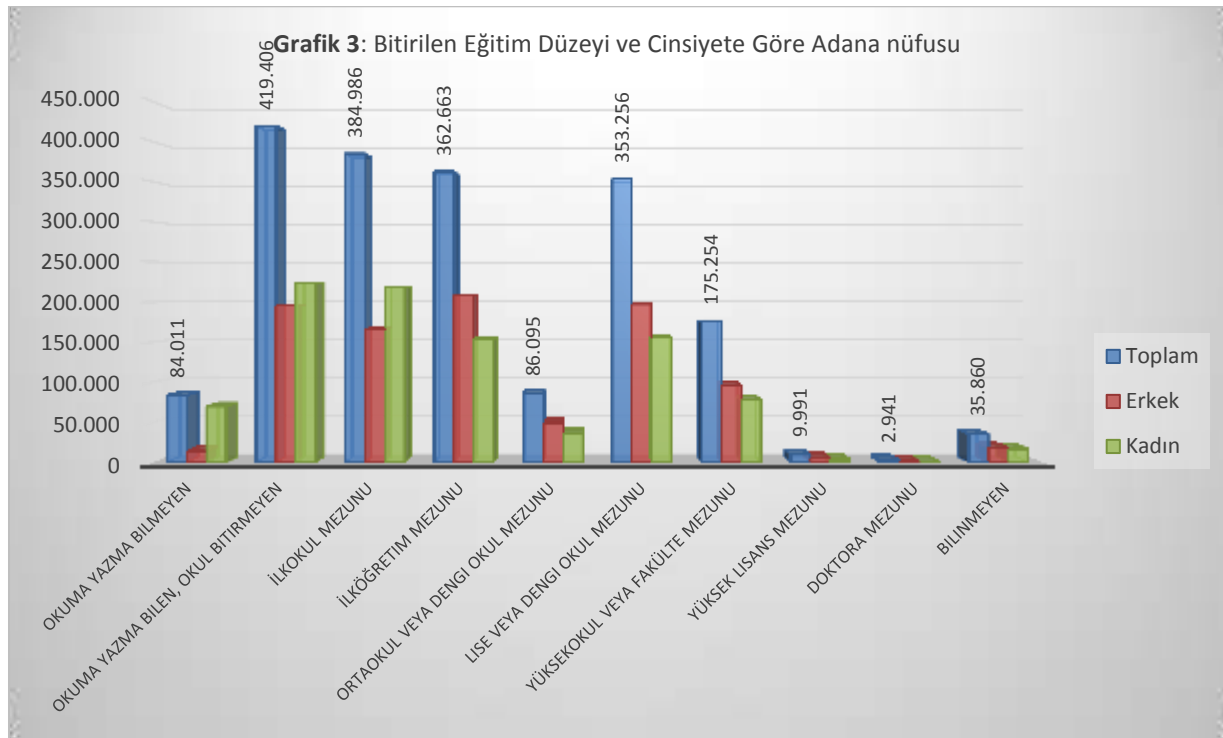
Kaynak: TÜİK (2015).



Bir yerleşim biriminin toplumsal yapısını daha iyi anlayabilmek için, nüfusun eğitim özelliklerinin de incelenmesi gerekir. Bu konuda en derli toplu bilgiye hiç kuşkusuz TÜİK'in Ulusal Eğitim İstatistikleri Veri tabanından ulaşılabilir. Bu bağlamda TÜİK 2013 verileri incelendiğinde, Adana iline dair çok çarpıcı bulgularla karşılaşılır.

**Tablo 3:** Bitirilen Eğitim Düzeyi ve Cinsiyete Göre Adana nüfusu (6 +yaş -2013)

Bitirilen eğitim düzeyi	Toplam	Erkek	Kadın
Okuma yazma bilmeyen	84.011	14.150	69.861
Okuma yazma bilen fakat bir okul bitirmeyen	419.406	195.222	224.184
İlkokul mezunu	384.986	166.132	218.854
İlköğretim mezunu	362.663	208.606	154.057
Ortaokul veya dengi okul mezunu	86.095	49.555	36.540
Lise veya dengi okul mezunu	353.256	197.518	155.738
Yüksekokul veya fakülte mezunu	175.254	96.734	78.520
Yüksek lisans mezunu	9.991	5.780	4.211
Doktora mezunu	2.941	1.749	1.192
Bilinmeyen	35.860	18.714	17.146
<b>Toplam</b>	<b>1.914.463</b>	<b>954.160</b>	<b>960.303</b>



Tablo 3 ve Grafik 3'te de görüldüğü gibi Adana nüfusu içinde en büyük payı okuma yazma bilen ancak bir okul mezunu olmayan bireyler oluşturmaktadır. Okul çağında olduğu halde, hiçbir okul eğitiminden geçmemiş Adanalıların oranı yüzde 26,3 civarındadır. Bir başka anlatımla üçüncü bin



yılda, Türkiye'nin en önemli anakent şehirlerinden Adana'da, halkın dörtte birinden fazlası, hiçbir okul eğitimi almamıştır. Buna karşın üniversite mezunu (yüksek lisans ve doktora olanlar dâhil) bireylerin, Adana ili nüfusu içindeki oranı yüzde 10'u bile bulmamaktadır. Daha net bir ifadeyle günümüzde Adana'da, üniversite mezunu bireylerin genel nüfus içindeki oranı yalnızca yüzde 9,83'tür.

Öte yandan Adana ilimiz, oldukça dinamik bir nüfus yapısına sahiptir. Daha önceleri göç alan bir kent konumunda olan Adana günümüzde, göç veren bir kent konumuna dönüşmüştür. TÜİK verilerinde göre, 2013 yılında Adana ili toplam 50.598 kişi göç alırken, 62.933 kişi göç vermiştir. Daha net bir ifadeyle, göç kaynaklı nüfus hareketleri dikkate alındığında, 2013 yılında Adana'nın nüfusu 12.335 kişi azalmıştır. Bu sayılar Adana'da ele alınan dönemde, yüzde -5,72'lik bir net göç hızı anlamına gelmektedir.

**Tablo 4:** Adana'nın Göç Profili

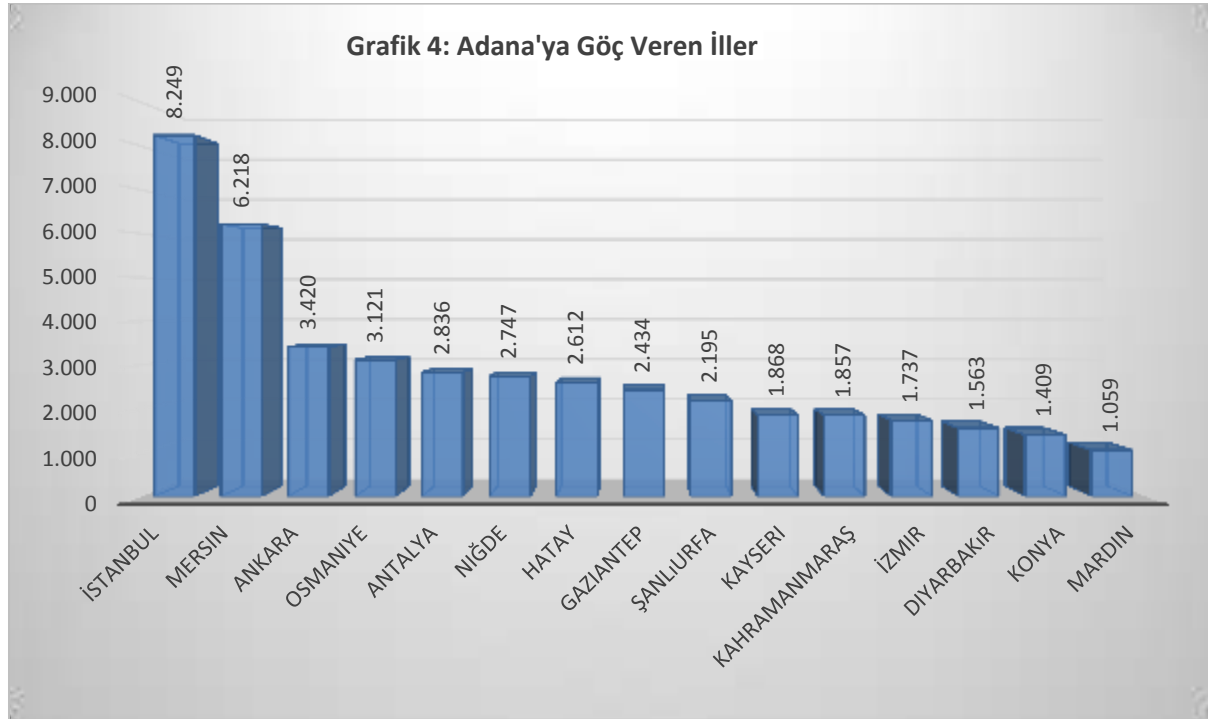
İl	ADNKS 2013 Nüfusu	Aldığı Göç	Verdiği Göç	Net Göç	Net Göç Hızı
Adana	2.149.260	50.598	62.933	-12.335	-5,72

Kaynak: TÜİK (2015).

**Tablo 5:** Adana'nın Göç Verdiği İller

Adana'nın Göç Verdiği İl	Göç Miktarı
İstanbul	8.249
Mersin	6.218
Ankara	3.420
Osmaniye	3.121
Antalya	2.836
Niğde	2.747
Hatay	2.612
Gaziantep	2.434
Şanlıurfa	2.195
Kayseri	1.868
Kahramanmaraş	1.857
İzmir	1.737
Diyarbakır	1.563
Konya	1.409
Mardin	1.059

Kaynak: TÜİK (2015).

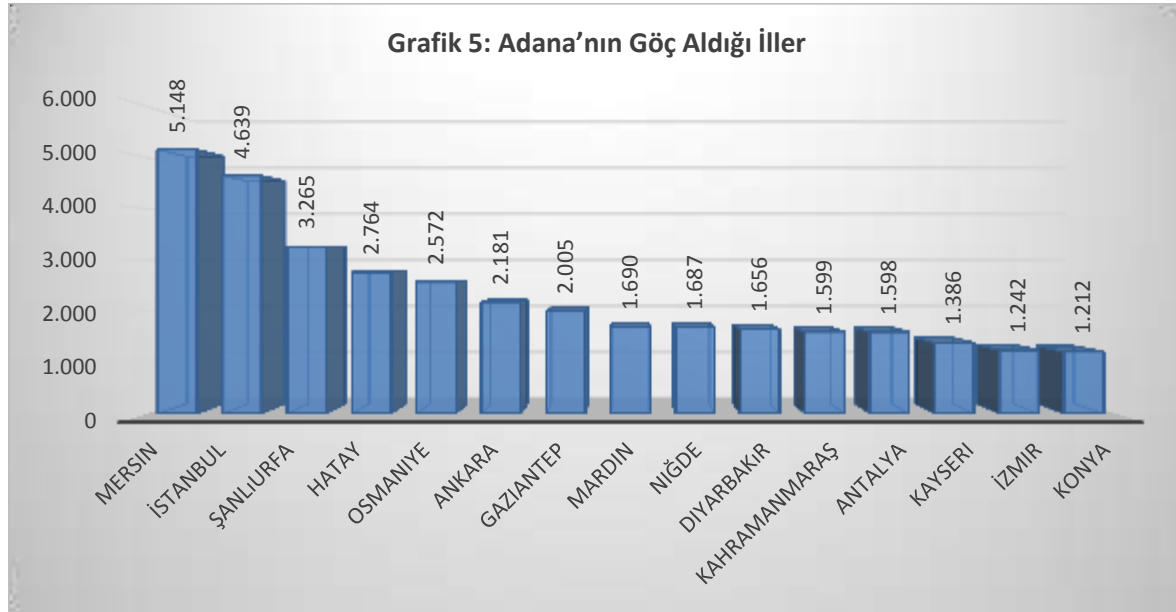


Adana'ya doğru ve Adana'nın dışına doğru göç hareketleri incelendiğinde de son derece anlamlı bulgular ile karşılaşılır. Tablo 4'te de görüldüğü gibi Adana'nın göç verdiği illerin başında İstanbul, Mersin ve Ankara gelmektedir. Günümüzde Adana'dan göç edenler arasında en büyük payı üç büyük kentten gelenlerin oluşturması son derece anlamlı ve önemlidir (Tablo 5 ve Grafik 4). Adana'ya kıyasla daha az gelişmiş kabul edilen illere doğru değil de, göreceli de olsa Adana'dan daha gelişmiş durumdaki İstanbul ve Ankara'ya doğru göç vermesi dikkat çekici bir gelişme olarak değerlendirilebilir.

**Tablo 6:** Adana'nın Göç Aldığı İller

Adana'nın Göç Aldığı İller	Göç Miktarı
Mersin	5.148
İstanbul	4.639
Şanlıurfa	3.265
Hatay	2.764
Osmaniye	2.572
Ankara	2.181
Gaziantep	2.005
Mardin	1.690
Niğde	1.687
Diyarbakır	1.656
Kahramanmaraş	1.599
Antalya	1.598
Kayseri	1.386
İzmir	1.242
Konya	1.212

Kaynak: TÜİK (2015).

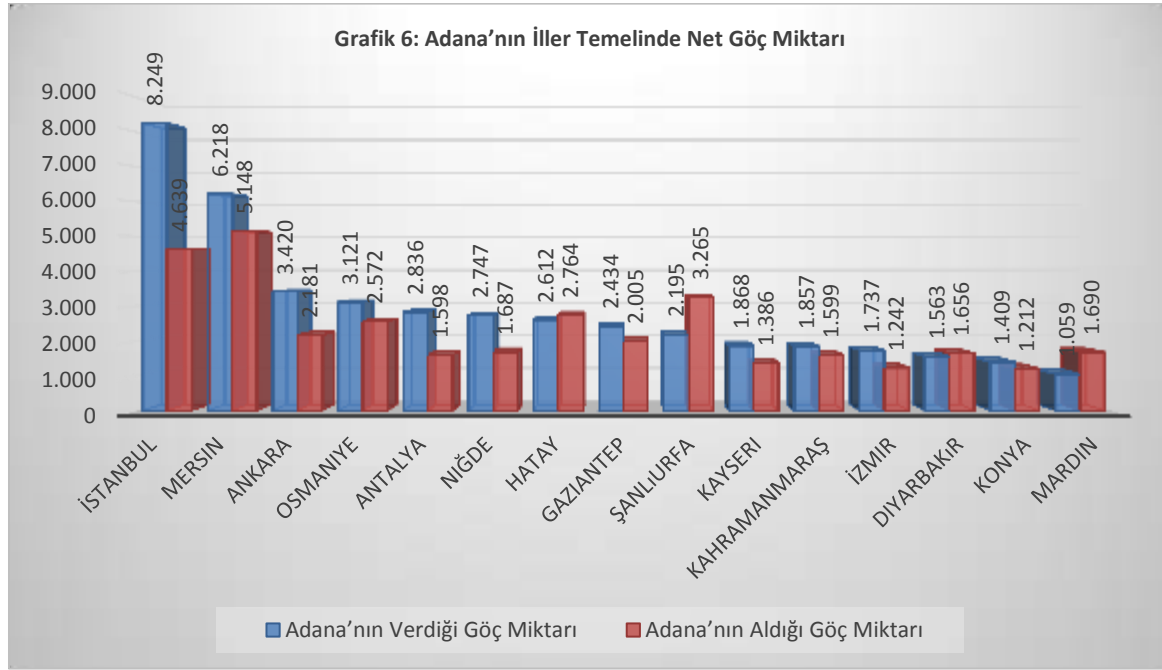


Öte yandan Adana'nın göç aldığı iller incelendiğinde ise nüfus hareketlerinin boyutları daha bir netlik kazanır. Tablo 6 ve Grafik 5'te de görüldüğü gibi Adana'ya göç veren iller arasında ilk üç sırayı Mersin, İstanbul ve Şanlıurfa oluşturmaktadır. Bu illeri Hatay, Osmaniye ve Gaziantep oluşturmaktadır. Ancak bu sayıların daha anlamlı olması ve daha doğru bir şekilde değerlendirilebilmesi için Adana ile bu iller arasında yaşanan nüfus hareketlerinde, net göç oranlarını da bilmek gerekir.

**Tablo 7: Adana'nın İller Temelinde Net Göç Miktarı**

	Adana'nın Verdiği Göç Miktarı	Adana'nın Aldığı Göç Miktarı	Net Göç Miktarı
İstanbul	8.249	4.639	- 3.610
Mersin	6.218	5.148	- 1.070
Ankara	3.420	2.181	- 1.239
Osmaniye	3.121	2.572	- 549
Antalya	2.836	1.598	- 1.238
Niğde	2.747	1.687	- 1.060
Hatay	2.612	2.764	152
Gaziantep	2.434	2.005	- 429
Şanlıurfa	2.195	3.265	1070
Kayseri	1.868	1.386	- 482
Kahramanmaraş	1.857	1.599	- 269
İzmir	1.737	1.242	- 495
Diyarbakır	1.563	1.656	93
Konya	1.409	1.212	- 197
Mardin	1.059	1.690	631

Kaynak: TÜİK (2015).



Tablo 7 ve Grafik 6'da sergilenen bulgular, günümüzde Adana'da yaşanan nüfus hareketlerine dair son derece önemli bulgular ortaya koymaktadır. Adana ile arasında en yoğun nüfus hareketi yaşanan iller İstanbul ve Mersin'dir. Bununla birlikte Adana'nın bu iki şehre verdiği göç, bu şehirlerden aldığı göçün oldukça altındadır. Buna karşın Şanlıurfa, Mardin, Diyarbakır ve Hatay illerinden aldığı göçler, bu illere verdiği göçlerden çok daha fazladır.

### Araştırmanın yöntemi

Bu çalışmada Adana milletvekilleri, tarihsel bir bakış açısıyla, sosyolojik açıdan incelendi. Bu amacı gerçekleştirmek için, elit sosyolojisinin (Hertz & Imber, 1995; Arslan, 2007; Moysen & Wagstaffe, 1987) yöntem ve teknikleri (Gilbert, 1994) kullanıldı. Türk siyasi elitlerinin oluşturduğu araştırma evreni, zaman boyutunda sınırlandırılarak, 2002-2015 yılları çalışma evreni olarak belirlendi. Bu evrenden örneklem grubu olarak, 2002-2015 yılları arasında, Türkiye Büyük Millet Meclisi çatısı altında, Adana milletvekili olarak görev yapmış/yapmakta olan parlamenterler seçildi. Temel veri kaynağı olarak TBMM'nin kurumsal kayıtları ve yayınları, özellikle de meclis albümleri (TBMM, 2003; TBMM, 2000; TBMM, 1997; TBMM, 1994; TBMM, 1992) kullanıldı. 3 parlamento dönemini kapsayan bu verilerden hareketle üçüncü bin yılda Adana milletvekilliği yapmış siyasi elitlerin toplumsal özgeçmişleri ile ilgili bir veri seti oluşturuldu. Bu veri seti, sosyal bilimlerde yaygın olarak kullanılan bir veri analizi programı olan SPSS (Healey, 1993; Gilbert, 1997; Altunışık, 2004) kullanılarak analiz edildi.

Çalışmada, başta aşağıdaki sorular olmak üzere konu ile ilgili olabilecek öteki bazı soruların ve bunlarla ilişkili alt soruların cevapları araştırıldı:

- Adana'nın siyasi yapısı içinde milletvekili seçilebilmek için yaş faktörü belirleyici bir etkiye sahip midir?
- Genç (Orta-geç) yaş grubu milletvekili adaylarının, Adana'da milletvekili seçilme olasılığı, ileri yaş grubu bireylere oranla daha mı yüksektir?
- Bazı meslek grupları, Adana'da siyasi elit dolaşım sürecinde daha belirleyici etkiye sahip midir?
- Milletvekili adaylarının üst düzey bürokrat-yönetici olması, Adana'da milletvekili seçilmesinde pozitif yönde bir etki yapar mı?
- Meslek olarak hukukçu milletvekili adaylarının Adana'dan milletvekili seçilebilme olasılığı öteki meslek gruplarına oranla daha mı yüksektir?
- Meslek olarak tüccar ve sanayicilik kökenli olmak, Adana'dan milletvekili seçilme sürecinde pozitif yönde bir etki yapar mı?
- Milletvekili adaylarının cinsiyeti, Adana'dan milletvekili seçimi sürecinde belirleyici bir etkiye sahip midir?
- Milletvekili adaylarının erkek olması, Adana'da milletvekili seçimi sürecinde pozitif yönde bir etki yapar mı?
- Yabancı dil bilmek, Adana'da milletvekili seçimi sürecinde pozitif yönde bir etki yapar mı?
- Eğitim durumu Adana'da milletvekili seçimi sürecinde belirleyici bir etkiye sahip midir?
- Aldığı eğitimin miktarı arttıkça, milletvekili adayının Adana'dan milletvekili seçilme olasılığı da artar mı?
- Üniversite mezunu olmak, milletvekili adayının Adana'dan milletvekili seçilmesinde pozitif yönde belirleyici rol oynar mı?
- Alınan eğitimin türü milletvekili adayının Adana'dan milletvekili seçilmesinde pozitif yönde etki yapar mı?
- Metropol kentlerdeki köklü üniversitelerden alınan diplomalar, milletvekili adayının Adana'dan milletvekili seçilmesinde pozitif yönde etki yapar mı?
- Milletvekili adayının medeni durumu, Adana'dan milletvekili seçilmesinde olumlu yönde etki yapar mı?
- Evli olmak, bireylerin milletvekili seçilmesini olumlu yönde etkiler mi?

### Üçüncü bin yılda Adana milletvekilleri

Başta da vurgulandığı gibi bu araştırma üçüncü bin yılda Türkiye Büyük Millet Meclisi çatısı altında Adana ilini temsil etmiş milletvekilleri ile sınırlandırıldı. Bu durumda araştırmanın kapsamına son üç dönem Adana milletvekilliği yapmış parlamenterler dâhil edildi. Daha net bir ifadeyle, çalışmada 2002, 2007 ve 2011 yılında gerçekleştirilen genel seçimlerde Adana'dan milletvekili seçilip, Adanalıları temsilen, yasama sürecinde rol oynayan siyasi elitler sosyolojik olarak analiz edildi. Araştırmada Adana milletvekilleri önce yaş değişkeni temelinde incelenecek

### Yaş özellikleri bakımında Adana milletvekilleri

Yaş değişkeni elit sosyolojisi alanında yapılan araştırmalarda ve milletvekili profil çalışmalarında en çok kullanılan demografik değişkenlerin başında gelir. Genellikle, orta yaş ve ileri yaş, tecrübe ve birikim anlamına gelirken, gençlik denildiğinde dinamizm ve üretkenlik aklı gelir. Bazı meslekler için genç olmak büyük bir avantaj teşkil ederken, öteki bazı mesleklerde tecrübe ve birikim öncelik arz edebilir. Bu çalışmada herhangi bir ön kabulden hareket etmeden, Adana milletvekillerinin yaş özellikleri ele alındı.

**Tablo 8:** Adana Milletvekillerinin Yaş Özellikleri

		Yaş
Frekans	Geçerli	42
	Eksik	0
Ortalama		49,8333
Medyan		48,5000
Mod		57,00
Ranj		36,00
Minimum		34,00
Maksimum		70,00

Genel olarak incelendiğinde, son üç dönemde, Türkiye Büyük Millet Meclisi çatısı altında Adana ilini temsil etmiş milletvekillerinin, ileri genç ve ortay yaş karakteri gösterme eğiliminde olduğu söylenebilir. Tablo 8'de de görüldüğü gibi milletvekillerinin ortalama yaşı 50 civarındadır. En genç Adana milletvekili 34 yaşında, en yaşlısı ise 70 yaşındadır.

**Tablo 9:** Adana Milletvekillerinin Yaşları

		Yaş		
		Frekans	Geçerli Yüzde	Toplamlı Yüzde
Yaş	34,00	2	4,8	4,8
	35,00	1	2,4	7,1
	38,00	1	2,4	9,5
	39,00	1	2,4	11,9
	41,00	1	2,4	14,3
	42,00	2	4,8	19,0
	43,00	3	7,1	26,2
	44,00	1	2,4	28,6
	45,00	1	2,4	31,0
	46,00	2	4,8	35,7
	47,00	3	7,1	42,9
	48,00	3	7,1	50,0
	49,00	1	2,4	52,4
	51,00	3	7,1	59,5
	52,00	2	4,8	64,3
	54,00	3	7,1	71,4
	55,00	1	2,4	73,8
	57,00	4	9,5	83,3
	59,00	3	7,1	90,5
	63,00	1	2,4	92,9
	64,00	1	2,4	95,2
68,00	1	2,4	97,6	
70,00	1	2,4	100,0	
Toplam		42	100,0	

Adana milletvekillerinin yaş özellikleri daha detaylı incelendiğinde ise Tablo 9'daki durumlar karşılıklıdır. Bu tabloda da görüldüğü gibi 57 yaşındaki milletvekilleri, Adana milletvekilleri arasında ayrıcalıklı ve en yüksek orana sahiptir. Bu yaştaki milletvekillerini ise 43, 47, 48, 51, 54 ve 59 yaşlarındaki milletvekilleri takip etmektedir.

### Cinsiyet değişkeni temelinde Adana milletvekilleri

Cinsiyet olgusu, toplumsal hayatta ve toplumsal hareketlilik imkânları üzerinde son derece etkili bir toplumsal faktördür. İlkel olsun ya da gelişmiş olsun hemen her toplumda bazı cinsiyete mensup bireyler daha başat ve belirleyici konumda olagelmıştır. Boyutları değişse de bu hakikat, dün olduğu gibi bugün de toplumların ve bireylerin hayatında varlığını devam ettirmektedir.

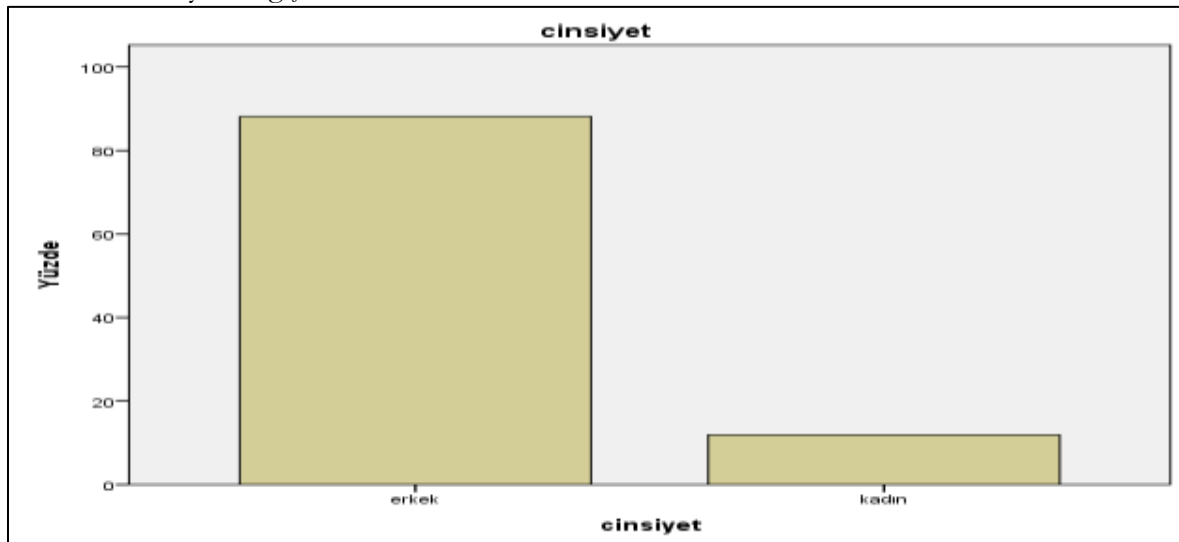
Daha net bir ifadeyle, toplumsal ve siyasal hayatta eşitlik, bir mit olmaktan öte bir anlam ifade etmemektedir. İster gelişmiş, isterse de gelişmekte olan toplumlarda, toplumsal yapı içinde bazı toplumsal kesimler servet, iktidar ve saygınlık bakımından diğerlerine göre daha ayrıcalıklı ve avantajlı konumdadırlar. Eşitsizlik olgusu dün olduğu gibi bugün de bireylerin ve toplumların hayatlarında, olanca acımasızlığıyla varlığını sürdürmektedir. Bu eşitsizliklerin başında ise hiç kuşkusuz cinsiyet faktörü gelmektedir. Bu eşitsizlik, hemen her toplumda ve toplumsal hayatın her kademesinde kadınların aleyhinedir. Goode'un da vurguladığı gibi, realitede böylesi eşitsizlikleri desteklemeyen erkekler bile, tarih, kültür ve toplumsal kurumlar tarafından, cinsiyet farklılığı gözetilerek inşa edilmiş bir toplumda yaşamının sefasını sürmektedirler (Newman, 2012: 214).

Bu hakikati cinsiyetçilik ve ataerkillik kavramları (ve elbette ki kuramları) oldukça çarpıcı bir şekilde ortaya koyar. Arslan'ın da ifade ettiği gibi cinsiyetçilik, "bir cinsiyete üstünlük atfeden, feminin ya da maskülin toplumsal cinsiyet rol ve davranışları temelinde ayrımcılık yapan inançlar sistemidir (Arslan, 2013-c: 198)". Ataerkillik ise erkeğe, kadına kıyasla daha fazla değer ve üstünlük atfeder. Kökenini ise tarihin derinliklerinden süzülerek gelen, kültürel inançlar ve değerler sisteminden alır. Toplumsal hayatta kadınlara üstünlük sağlayan anaerkilliğe ise realitede çok nadiren rastlanabilir.

**Tablo 10:** Cinsiyet Değişkeni Temelinde Adana Milletvekilleri

		Cinsiyet			
		Frekans	Yüzde	Geçerli Yüzde	Toplamlı Yüzde
Geçerli	Erkek	37	88,1	88,1	88,1
	Kadın	5	11,9	11,9	100,0
	Toplam	42	100,0	100,0	

**Grafik 7:** Cinsiyet Değişkeni Temelinde Adana Milletvekilleri





Ataerkil algının ve cinsiyetçiliğin izlerini, toplumsal yapı içinde hem bireysel ve hem de kurumsal temelde gözlemek mümkündür. Bireysel cinsiyetçiliğin emarelerini günlük hayattaki ilişkilerde kullanılan sembollerde rol kalıplarında kolaylıkla gözlemek mümkündür. Kurumsal cinsiyetçiliğin izleri ise ailede, eğitimde, siyasette ve öteki alanlarda kolaylıkla sürülebilir. Toplumsal yaşamdaki baskın cinsiyetin mensupları, toplumsal yapı içindeki düzenlemeleri kendi menfaatlerine katkı sağlayacak şekilde yapmakta da genellikle bir sakınca görmezler.

Günümüz Türk toplumunda, özellikle de siyasal yapıda, cinsiyet temelli bu eşitsizlikleri ve maskülin algı üzerine inşa edilmiş toplumsal yapıyı gözlemek mümkündür. Bu eşitsizlik özellikle de siyaset kurumu içinde, olanca ihtişamıyla varlığını hissettirir. Üçüncü bin yılın başlarında, Türkiye'nin siyasi yapısı içinde rol üstlenmiş Adana milletvekilleri ile ilgili yapılan araştırmanın bulguları da bu tespitleri destekler doğrultudadır. Tablo 10 ve Grafik 7'de de görüldüğü gibi, Adana milletvekillerinin çok büyük bir çoğunluğu erkektir. İncelenen dönemde görev yapmış milletvekillerinin yalnızca yüzde 12'si kadındır. Ancak, Adana milletvekilleri arasında kadınların temsil oranlarının diğer birçok illerinkinden çok daha yüksek olduğunu da hemen belirtmek gerekir (Arslan, 2013-a; Arslan, 2013-b; Arslan, 2012-b).

**Tablo 11:** Seçim Yıllarına Göre Adana Milletvekillerinin Cinsiyeti

Seçim Yıllarına Göre Milletvekillerinin Cinsiyeti					
		Cinsiyet			Toplam
		Erkek	Kadın		
Seçim Yılı	2002	Sayı	12	2	14
		% Seçim Yılı	85,7%	14,3%	100,0%
		% cinsiyet	32,4%	40,0%	33,3%
	2007	Sayı	12	2	14
		% Seçim Yılı	85,7%	14,3%	100,0%
		% cinsiyet	32,4%	40,0%	33,3%
	2011	Sayı	13	1	14
		% Seçim Yılı	92,9%	7,1%	100,0%
		% cinsiyet	35,1%	20,0%	33,3%
Toplam	Sayı	37	5	42	
	% Seçim Yılı	88,1%	11,9%	100,0%	
	% cinsiyet	100,0%	100,0%	100,0%	

Öte yandan, Adana milletvekillerinin profilinin cinsiyet değişkeni temelinde gösterdiği değişimi daha iyi anlayabilmek için bu bağlamda dönemler temelinde de bir araştırma yapıldı. Tablo 11'de de görüldüğü gibi bulgular Adana'nın siyasi yapısındaki ataerkillik ideolojisinin ve cinsiyetçiliğin ağır

bastığına dair saptamaları doğrular niteliktedir. Bir başka ifadeyle bulgular, kadının siyasi hayattaki temsiline dair saptamaları yanlışlayacak dönemsel büyük farklılıklara işaret etmemektedir. Hatta son dönemde kadınların Adana'nın siyasi yapısı içindeki temsilinde yarı yarıya bir azalma olduğu da söylenebilir.

### Eğitim değişkeni temelinde Adana milletvekilleri

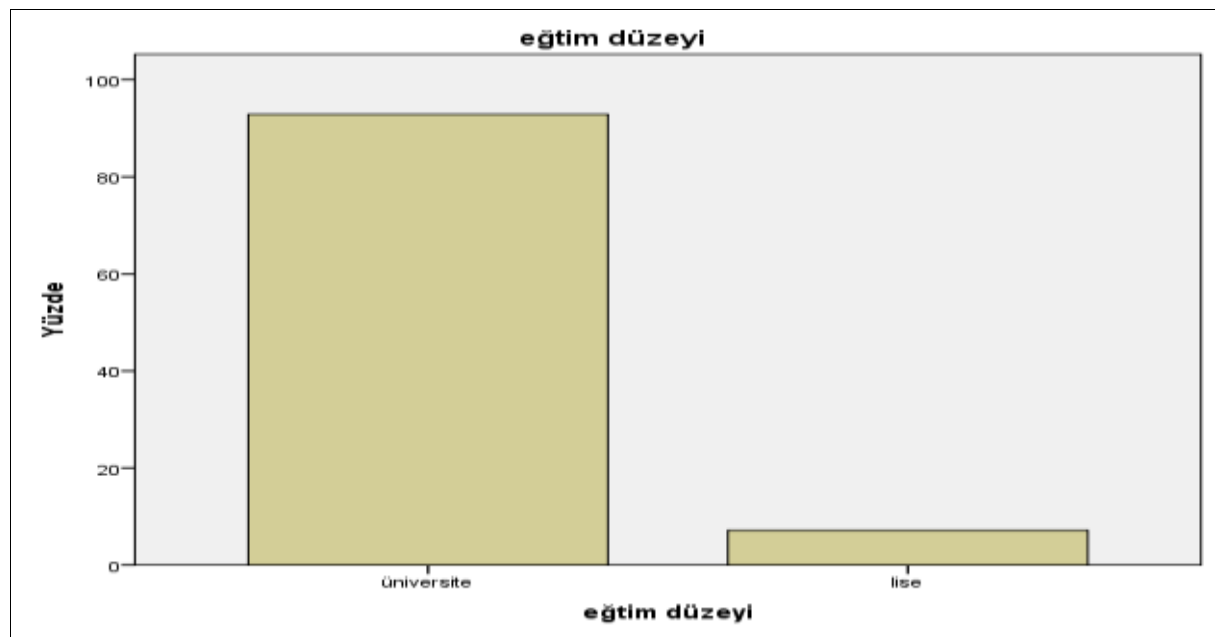
Siyasi elite araştırmalarında dikkatle incelenen bir diğer faktör ise eğitim değişkenidir. Bireylerin aldıkları eğitimin niceliksel özelliklerinin yanı sıra niteliksel durumu da, siyasi elit dolaşım sürecinde oldukça etkilidir (Arslan, 2005-a).

**Tablo 12:** Adana Milletvekillerinin Eğitim Durumu

		Eğitim Seviyesi		
		Frekans	Geçerli Yüzde	Toplamlı Yüzde
Eğitim	Üniversite	39	92,9	92,9
	Lise	3	7,1	100,0
	Toplam	42	100,0	

Bu bölümde, Adana milletvekillerinin öncelikli olarak eğitim seviyesi araştırıldı. Bulgular Adana milletvekillerinin büyük bir çoğunluğunun üniversite mezunu olduğunu göstermektedir. Tablo 12'de ve Grafik 8'de görüldüğü gibi, üniversite mezunu olmayan Adana milletvekillerinin oranı yüzde 7 civarındadır.

**Grafik 8:** Adana Milletvekillerinin Eğitim Durumu



Adana milletvekillerinin eğitim durumları, parlamento dönemleri temelinde incelendiğinde de oldukça önemli bulgularla karşılaşılır. Tablo 13'de de görüldüğü gibi, incelenen üç parlamento döneminde, milletvekillerinin eğitim seviyesinin en düşük olduğu parlamento dönemi, 2011 seçimleri ile şekillenen 24. Dönem parlamentosudur. Bu dönemde Türkiye Büyük Millet Meclisi çatısı altında Adana ilini temsil eden milletvekillerinin yaklaşık yüze 85'i üniversite mezunudur. Buna karşın, 2007 seçimleri ile şekillenen 23. Dönem parlamentosunda Adana'yı temsil eden milletvekillerinin tamamı üniversite mezunudur.

**Tablo 13:** Parlamento Dönemlerine Göre Adana Milletvekillerinin Eğitim Durumu

Seçim Yıllarına Göre Adana Milletvekillerinin Eğitim Seviyesi					
		Eğitim düzeyi			Toplam
		Üniversite	Lise		
Seçim Yılı	2002	Sayı	13	1	14
		% Seçim Yılı	92,9%	7,1%	100,0%
		% Eğitim düzeyi	33,3%	33,3%	33,3%
	2007	Sayı	14	0	14
		% Seçim Yılı	100,0%	0,0%	100,0%
		% Eğitim düzeyi	35,9%	0,0%	33,3%
	2011	Sayı	12	2	14
		% Seçim Yılı	85,7%	14,3%	100,0%
		% Eğitim düzeyi	30,8%	66,7%	33,3%
Toplam	Sayı	39	3	42	
	% Seçim Yılı	92,9%	7,1%	100,0%	
	% Eğitim düzeyi	100,0%	100,0%	100,0%	

Günümüz dünyasında, bireylerin aldıkları eğitim türü kadar önem arz eden bir diğer faktör ise bireylerin eğitimlerini hangi kurumlardan almış olduklarıdır. Daha net bir ifadeyle bireylerin eğitim gördükleri kurumlar onların, toplumsal tabakalaşma piramidinde üst basamaklara tırmanabilmesine zemin hazırlar. Özellikle de eğitim görülen yükseköğretim kurumu bu süreçlerde belirleyici rol oynar.

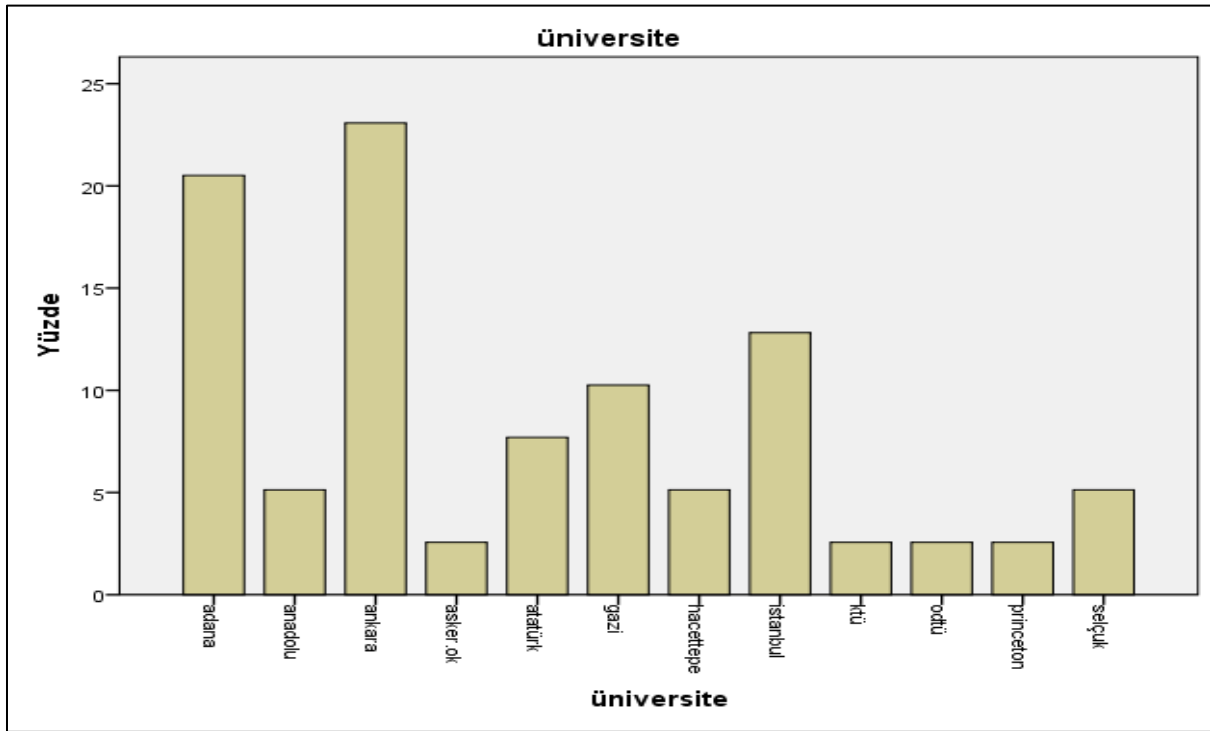
**Tablo 14:** Adana Milletvekillerinin Mezun Oldukları Üniversiteler

Üniversite					
		Frekans	Yüzde	Geçerli Yüzde	Toplamlı Yüzde
Geçerli	Adana	8	19,0	20,5	20,5
	Anadolu	2	4,8	5,1	25,6
	Ankara	9	21,4	23,1	48,7
	Askeri Okul	1	2,4	2,6	51,3

	Atatürk	3	7,1	7,7	59,0
	Gazi	4	9,5	10,3	69,2
	Hacettepe	2	4,8	5,1	74,4
	İstanbul	5	11,9	12,8	87,2
	KTÜ	1	2,4	2,6	89,7
	ODTÜ	1	2,4	2,6	92,3
	Princeton	1	2,4	2,6	94,9
	Selçuk	2	4,8	5,1	100,0
	Toplam	39	92,9	100,0	
Eksik		3	7,1		
Toplam		42	100,0		

Bu sayıyı temel alarak çalışmada, üniversite Adana milletvekillerinin mezun oldukları üniversiteler de araştırıldı. Tablo 14'te de görüldüğü gibi son üç dönem başkent Ankara'da Adana'yı temsil eden milletvekillerinin büyük çoğunluğu Ankara'daki köklü üniversitelerden mezun olmuştur. Bu üniversitelerin başında hiç kuşkusuz Ankara Üniversitesi başı çeker.

**Grafik 9:** Adana Milletvekillerinin Mezun Oldukları Üniversiteler



Öte yandan Adana, daha önce de vurgulandığı gibi, bilimsel ve kültürel anlamda da önemli büyükşehirlerimizden biridir. Bünyesinde Çukurova Üniversitesi gibi köklü bir kurumu barındırır. Dolayısıyla Adana milletvekilleri arasında Çukurova Üniversitesi mezunu milletvekillerinin de

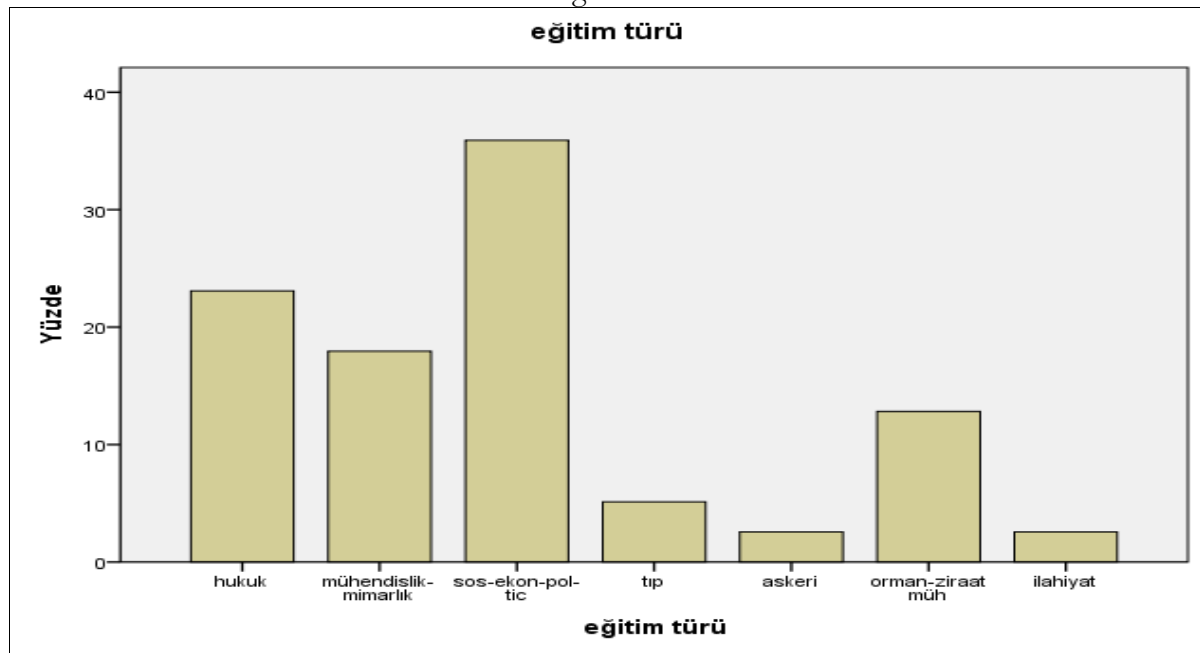
önemli bir oranda temsil edilmesi beklenen bir durumdur. Bulgular bu beklentileri doğrular niteliktedir. Grafik 9'da da görüldüğü gibi son üç dönem Adana milletvekillerinin beşte birinden biraz fazlası başta Çukurova Üniversitesi ve bu üniversitenin temelini oluşturan eğitim enstitülerinden mezun olmuşlardır.

Siyasi elitleri, eğitim değişkeni temelinde daha iyi anlayabilmek için, onların almış oldukları üniversite eğitiminin türünü de iyi bilmek gerekir. Zira bazı eğitim türleri bireyleri, elit deveranı sürecinde, daha ayrıcalıklı ve öncelikli kılabilmektedir. Bu durum dönemsel ve toplumsal bazda bazı değişiklikler gösterebilir de, bu süreçte genellikle bazı eğitim türleri ön plana çıkabilmektedir.

**Tablo 15:** Adana Milletvekillerinin Aldıkları Eğitimin Türü

Eğitim türü		Frekans	Geçerli Yüzde
Geçerli	Hukuk	9	23,1
	Mühendislik-mimarlık	7	17,9
	Sos-ekon-pol-tic	14	35,9
	Tıp	2	5,1
	Askeri	1	2,6
	Orman-ziraat Müh.	5	12,8
	İlahiyat	1	2,6
	Toplam	39	100,0
Eksik	-9,00	3	
Toplam		42	

**Grafik 10:** Adana Milletvekillerinin Aldıkları Eğitimin Türü



Bu bağlamda Adana milletvekilleri incelendiğinde, baştaki durum tespitini doğrular bir tablo ile karşılaşılır. Üçüncü bin yılda parlamento çatısı altında, Adana'yı temsilen yasam sürecine dâhil olmuş Adana milletvekilleri arasında sosyal-ekonomik-politik ve ticari bilimler alanında eğitim görmüş parlamenterler ön plana çıkmaktadır. Sosyal bilimler alanında eğitim görmüş milletvekilleri, ayrıcalıklı bir sosyal bilim alanı olan hukuk eğitimi almış milletvekilleri takip etmektedir. Üçüncü sırada ise mimarlık ve mühendislik eğitimi almış milletvekilleri gelmektedir (Tablo 15 ve Grafik 10).

**Tablo 16:** Seçim Yılına Göre Adana Milletvekillerinin Aldıkları Eğitimin Türü

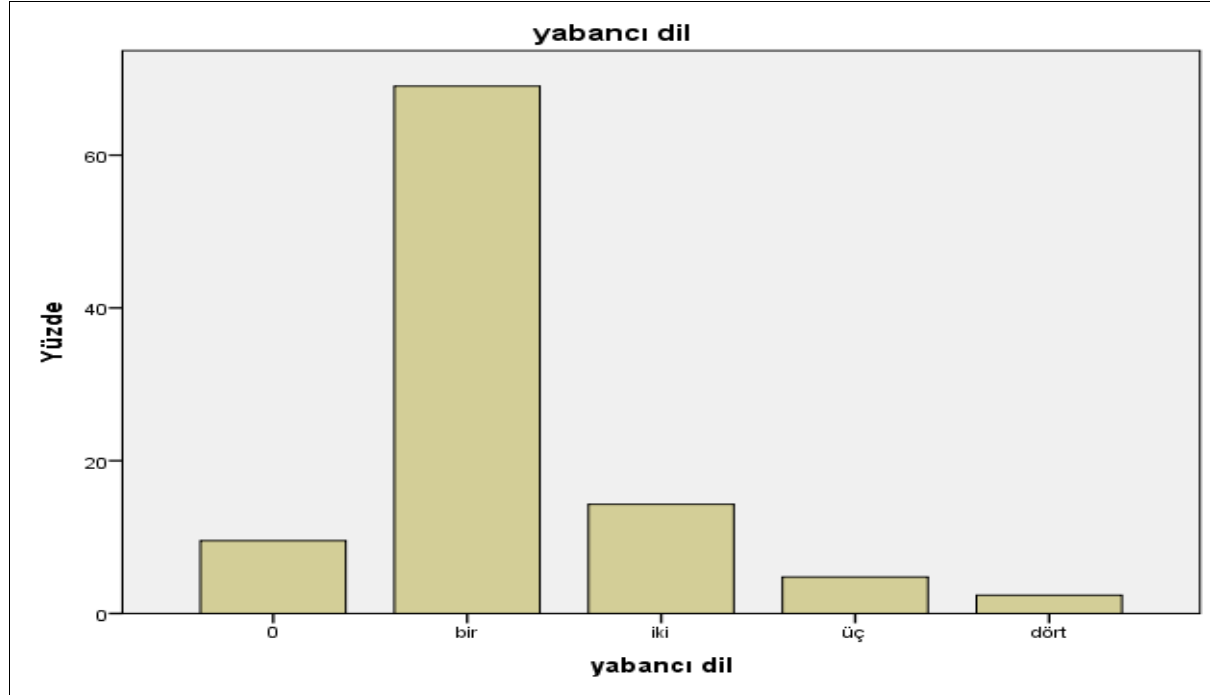
Seçim Yılına Göre Eğitim Türü										
			Eğitim türü							Toplam
			Hukuk	Mühendislik-mimarlık	Sos-ekon-pol-tic	Tıp	Askeri	Orman-ziraat Müh.	İlahiyat	
Yıl	2002	Sayı	3	4	4	0	0	1	1	13
		% Seçim Yılı	23,1%	30,8%	30,8%	0,0%	0,0%	7,7%	7,7%	100,0%
		% eğitim türü	33,3%	57,1%	28,6%	0,0%	0,0%	20,0%	100,0%	33,3%
	2007	Sayı	2	3	4	1	1	3	0	14
		% Seçim Yılı	14,3%	21,4%	28,6%	7,1%	7,1%	21,4%	0,0%	100,0%
		% eğitim türü	22,2%	42,9%	28,6%	50,0%	100,0%	60,0%	0,0%	35,9%
	2011	Sayı	4	0	6	1	0	1	0	12
		% Seçim Yılı	33,3%	0,0%	50,0%	8,3%	0,0%	8,3%	0,0%	100,0%
		% eğitim türü	44,4%	0,0%	42,9%	50,0%	0,0%	20,0%	0,0%	30,8%
Toplam	Sayı	9	7	14	2	1	5	1	39	
	% Seçim Yılı	23,1%	17,9%	35,9%	5,1%	2,6%	12,8%	2,6%	100,0%	
	% eğitim türü	100,0%	100,0%	100,0%	100,0%	100,0%	100,0%	100,0%	100,0%	

Alınan eğitimin türünün, toplumsal hareketlilik imkânları üzerindeki etkisini daha iyi anlayabilmek için, bu değişkenin dönemler bazında nasıl bir görünüm sergilediğini de bilmek gerekir. Daha net bir ifadeyle eğitim türünün, dönemler bazındaki değiştirici etkisini de görmek gerekir. Bulgular, sosyal-ekonomik-siyasi ve ticari alanlarda alınan eğitimin, son yıllarda belirleyici etkisinin arttığına işaret etmektedir. Bu eğitim türlerini, sosyal bilimler alanındaki geleneksel saygın eğitim türlerinden biri olan hukuk eğitimi izlemektedir. Öte yandan, Tablo 16'da görüldüğü gibi mühendislik eğitimi ve askeri eğitimin, Adana'nın toplumsal yapısı içindeki gücü ve saygınlığı her geçen gün zayıflamaktadır.

**Tablo 17:** Adana Milletvekillerinin Yabancı Dil Bilgisi

Yabancı dil					
		Frekans	Yüzde	Geçerli Yüzde	Toplamlı Yüzde
Geçerli	0	4	9,5	9,5	9,5
	Bir	29	69,0	69,0	78,6

İki	6	14,3	14,3	92,9
Üç	2	4,8	4,8	97,6
Dört	1	2,4	2,4	100,0
Toplam	42	100,0	100,0	

**Grafik 11:** Adana Milletvekillerinin Yabancı Dil Bilgisi

Eğitim değişkenleri başlığı altında ele alınabilecek bir diğer faktör ise milletvekillerinin yabancı dil bilgisidir. Eğitim seviyesi ile de bir ölçüde ilişkili olan yabancı dil olgusu, küreselleşme olgusunun dünyayı kasıp kavurduğu bugünlerde, daha da bir önem arz etmektedir. Bilişim teknolojilerindeki hızlı gelişme ve yaygınlaşmanın da etkisiyle yerküre günümüzde neredeyse, global bir köye dönüşmeye başlamıştır. Bu durum ise yerkürenin dört bir yanında yaşayan insanlar arasında iletişim kurabilmek için ortak bir dili kaçınılmaz bir zorunluluk haline getirmiştir. Milletvekilliği gibi uluslararası ilişkilerde hayati roller ve sorumluluklar üstlenmeyi gerektiren bir görevin icrasında ise yabancı dil bilmenin önemi daha da ön plana çıkmaktadır.

Hal böyle olunca çalışmada, ele alınan dönemde görev yapmış Adana milletvekillerinin yabancı dil bilgisi de incelendi. Grafik 17 ve Tablo 11'de de görüldüğü gibi vekillerin dörtte üçünden fazlası en az bir yabancı dil bilmektedir. İlaveten Adana milletvekillerinin dörtte bire yakını da iki ya da daha fazla yabancı dil bilmektedir.

**Tablo 18:** Dönemler Temelinde Adana Milletvekillerinin Yabancı Dil Bilgisi

Seçim Yılına Göre Yabancı Dil Bilgisi								
			Yabancı dil					Toplam
			0	Bir	İki	Üç	Dört	
Seçim yılı	2002	Sayı	1	9	3	0	1	14
		% Seçim Yılı	7,1%	64,3%	21,4%	0,0%	7,1%	100,0%
		% yabancı dil	25,0%	31,0%	50,0%	0,0%	100,0%	33,3%
	2007	Sayı	2	10	1	1	0	14
		% Seçim Yılı	14,3%	71,4%	7,1%	7,1%	0,0%	100,0%
		% yabancı dil	50,0%	34,5%	16,7%	50,0%	0,0%	33,3%
	2011	Sayı	1	10	2	1	0	14
		% Seçim Yılı	7,1%	71,4%	14,3%	7,1%	0,0%	100,0%
		% yabancı dil	25,0%	34,5%	33,3%	50,0%	0,0%	33,3%
Toplam	Sayı	4	29	6	2	1	42	
	% Seçim Yılı	9,5%	69,0%	14,3%	4,8%	2,4%	100,0%	
	% yabancı dil	100,0%	100,0%	100,0%	100,0%	100,0%	100,0%	

Öte yandan Adana milletvekillerinin yabancı dil bilgisinin seçim dönemlerin bağlamında bir farklılaşma gösterip göstermediğini anlayabilmek ve varsa bir değişim, bunun boyutlarını da ortaya koyabilmek için de ayrı bir çaba gösterildi. Tablo 18'de de görüldüğü gibi, 22. Dönem Adana milletvekilleri arasında yabancı dil bilmeyen hiçbir milletvekili yoktur. Buna karşın ilerleyen dönemlerde yüzde 7 ile yüzde 14 arasında değişen oranlarda yabancı dil bilmeyen milletvekilleri ile karşılaşmaktadır. İlaveten 22. Dönem vekilleri arasında, iki ya da daha fazla yabancı dil bilen milletvekillerinin oranı da öteki dönemlere kıyasla daha fazladır.

### Adana milletvekillerinin mesleksel özgeçmişleri

Bireylerin hayatında en belirleyici rol oynaya toplumsal faktörlerin başında hiç kuşkusuz meslek olgusu gelir. Bazı mesleklerin bireylere iktidar, servet ve itibar bakımından daha ayrıcalıklı imkânlar sunar. Araştırmada bu sayıltıdan yola çıkılarak Adana'da, siyasi elit dolaşım sürecinde daha etkili rol oynayan mesleklerin belirlenmesi hedeflendi. Bu amaç doğrultusunda, son 3 dönem TBMM çatısı altında Adana'yı temsil etmiş ve etmekte olan milletvekillerinin mesleksel özgeçmişleri araştırıldı.

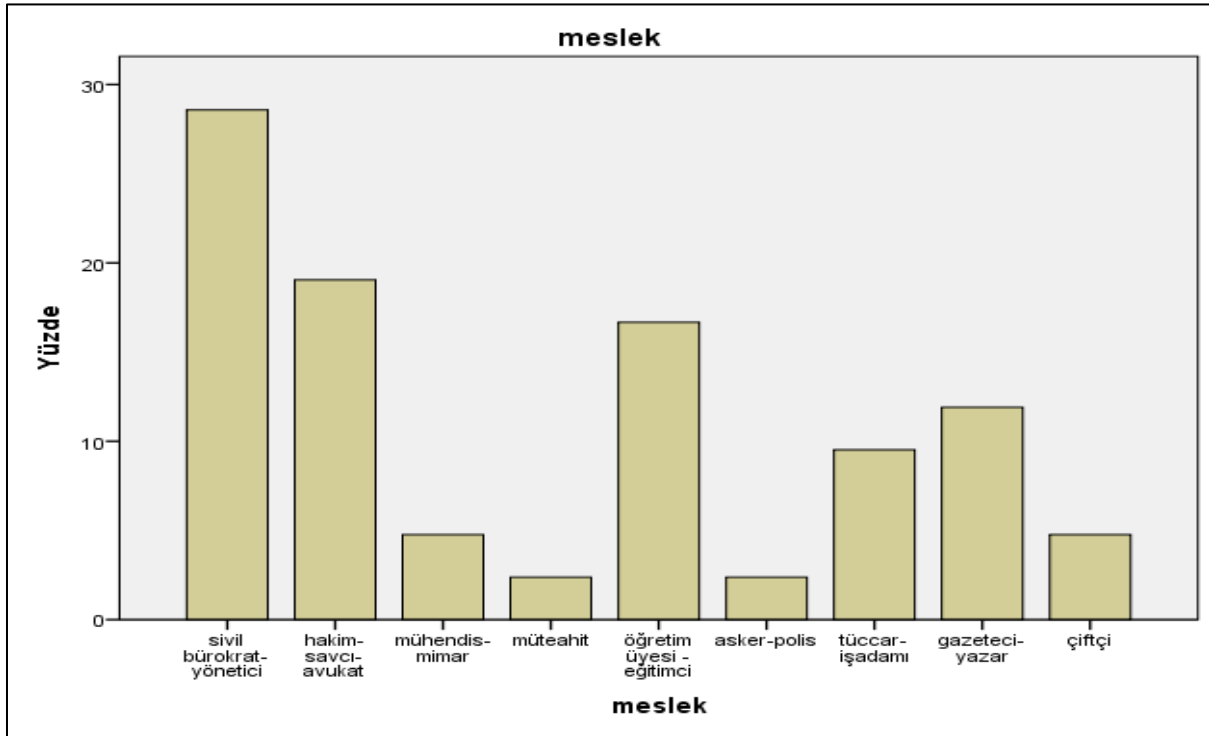
**Tablo 19:** Adana Milletvekillerinin Mesleksel Özgeçmişleri

Meslek					
		Frekans	Yüzde	Geçerli Yüzde	Toplamlı Yüzde
Geçerli	Sivil bürokrat-yönetici	12	28,6	28,6	28,6
	Hâkim-savcı-avukat	8	19,0	19,0	47,6
	Mühendis-mimar	2	4,8	4,8	52,4



Müteahhit	1	2,4	2,4	54,8
Öğretim üyesi - eğitimci	7	16,7	16,7	71,4
Asker-polis	1	2,4	2,4	73,8
Tüccar-işadamı	4	9,5	9,5	83,3
Gazeteci-yazar	5	11,9	11,9	95,2
Çiftçi	2	4,8	4,8	100,0
Toplam	42	100,0	100,0	

**Grafik 12:** Adana Milletvekillerinin Mesleksel Özgeçmişleri



Tablo 19’da da görüldüğü gibi, Adana’nın toplumsal yapısı içinde bazı meslekler diğerlerine göre daha ağır basmaktadır. Saygınlığı ve etkinliği yüksek mesleklerin başında ise sivil bürokrat ve yöneticilik gelmektedir. Bu meslek grubunu hâkim-savcı ve avukatların oluşturduğu hukukçular takip eder. Hukukçular içinde ise avukatların tartışmasız bir üstünlüğü vardır (Grafik 12). Ağırliğini üniversite hocalarının oluşturduğu eğitimciler ise Adanalılar tarafından ayrıcalıklı değer atfedilen bir diğer meslek grubu olarak karşımıza çıkmaktadır. Adana’nın sosyo-ekonomik yapısı ile yakından alakalı olarak, Türkiye’nin genel siyasi elit profilinden farklı biçimde çiftçiler de Adana’da, siyasi elit deverenı süreci içinde önemli bir oranda temsil edilme imkânı bulabilmektedir. Ancak bu çiftçilerin, küçük ölçekli tarım yapan üreticiler olmayıp, Çukurova’nın verimli topraklarında büyük ölçekli tarım yapan üreticiler olduğu da unutulmaması gereken bir hakikattir.

### **Medeni durum temelinde adana milletvekilleri**

Toplumsal profil arařtırmalarında dikkate alınan iki önemli sosyolojik deęişken ise medeni durum ve aile yapısıdır. Özellikle evlilik ve aile olguları hemen her toplumda ön plana çıkan iki önemli toplumsal olgudur. Genellikle aile ve evlilik olguları bir madalyonun iki yüzü gibidir ve bir arada anılır.

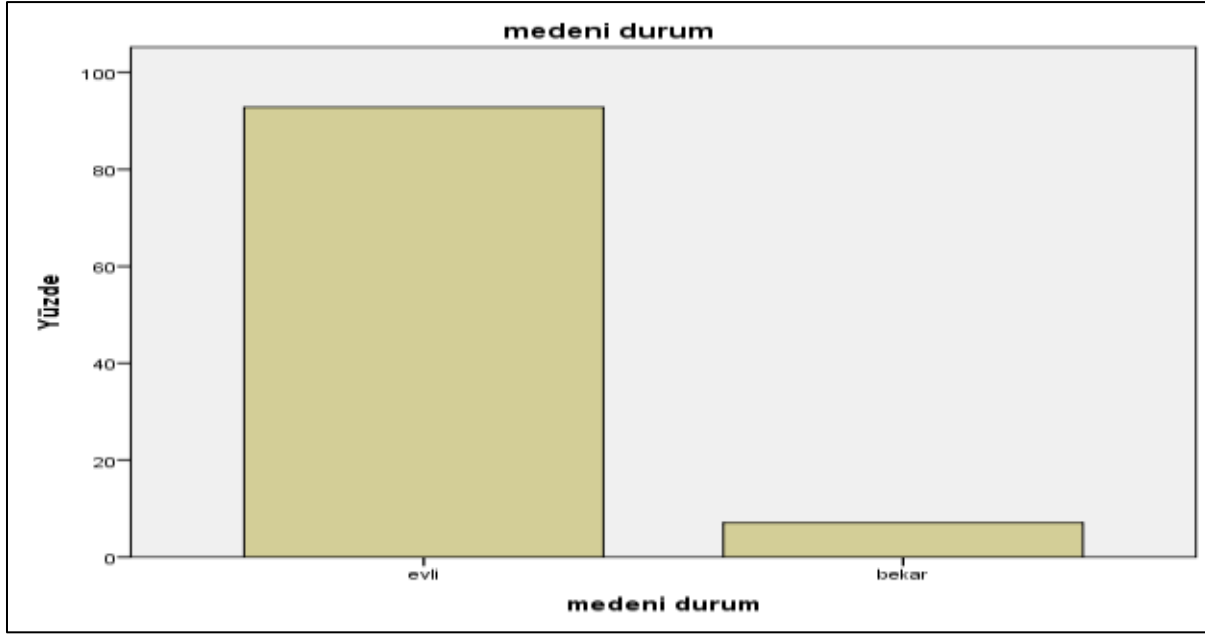
Yapısal işlevselci açıdan bakıldığında aile, toplumun varlığının devamı ve sağlıklı işleyişinin süreklilięi bakımından hayati derecede öneme haiz işlevler icra eder. Bir başka ifadeyle aile kurumunun görevleri, yalnızca bireylerin temel ihtiyaçlarını karşılamakla sınırlı değildir. Turner (1972)'ın da ifade ettięi gibi aile, toplumsal hayatın merkezini oluşturur. Bu yönüyle, hemen her dönemde toplumun temel ihtiyaçlarının giderilmesi işlevlerini de icra ede gelmiştir (Arslan, 2013-c: 96).

Evlilik ise bir yetişkin erkek ile bir yetişkin kadın arasında gerçekleşen, toplumsal olarak kabul edilmiş, genellikle de yasal olarak tanınıp onaylanmış beraberlik ya da bir arada hayat sürme esasını dile getiren bir ilişki biçimidir. Geleneksel ya da modern her toplumda evlilik, büyük ölçüde kurumlaşmıştır. Karşı cinsten iki insanın hangi şartlarda ve nasıl bir araya gelebilecekleri hususu; evlilik birliğinin devamı için gerekli kurallar; hangi durumlarda bu ilişkinin sona erebileceęi gibi hususlar genellikle açık ve net bir şekilde belirlenip bir esasa bağlanmıştır. Daha net bir ifadeyle, Amerika gibi gelişmişliğin zirvesinde ve özgürlükler ülkesi kabul edilen toplumlarda dâhi bireyler, evlenecekleri eşlerini seçmede özgürce ve canları istedięi gibi davranamazlar. En azından, en ilkelinden en gelişmişine kadar hemen her toplumda varlığını hissettiren egzogami ve endogami kuralları, bu toplumda da varlığını etkin bir şekilde hissettirir (Newman, 2012: 93-96).

Çeşitli dönemler de bazı fikir adamları, sanayileşmiş toplumlarda ya da sosyalist toplumlarda ailenin fonksiyonel gereklilięinin ortadan kalktıęını iddia etmişlerdir (Kongar, 1986: 23). Ne var ki, ileri sürülen bu iddialar günümüzde büyük ölçüde, geçerlilięini ve güncellięini yitirmiş durumdadır. Gelişmiş batılı toplumlar, yukarıda deęinilen ön devilerin kendilerine kılavuz edinmiş olmanın bedelini çok ağır ödemişler ve ödemeye de devam etmektedirler. İşin insani ve toplumsal yönlerini ihmal etmenin bedelini, özellikle de aile kurumuna toplumun üvey evladı muamelesini layık görmenin ceremesini çok ağır sosyal ve psikolojik buhranlarla ödemektedir. Ancak, birçok temel işlevin yanı sıra, açık ya da gizli birçok öteki önemli işlevler de üstlenen, çağdaş Türk sosyologlarından Mübaccel Kıray'ın tabiriyle bir “tampon kurum” (Kıray, 2000) olarak görev yapan aile kurumunun önemini, batılı toplumlar da anlamış durumdadır.

**Tablo 20:** Adana Milletvekillerinin Medeni Durumları

Medeni durum					
		Frekans	Yüzde	Geçerli Yüzde	Toplamlı Yüzde
Geçerli	Evli	39	92,9	92,9	92,9
	Bekâr	3	7,1	7,1	100,0
	Toplam	42	100,0	100,0	

**Grafik 13:** Adana Milletvekillerinin Medeni Durumları

Bu realitede yola çıkılarak çalışmada Adana ilinin toplumsal yapısı içinde evlilik ve aile olgularının önemini ve elit dolaşım sürecine etkilerini ortaya koyabilmek amacıyla, Adana milletvekillerinin medeni durumları da araştırıldı. Bulgular Adana'da evlilik ve aile olgularına atfedilen değeri, olanca açıklığıyla gözler önüne sermektedir. Tablo 20'de ve Grafik 13'te de görüldüğü gibi, Adana milletvekillerinin çok büyük bir çoğunluğu evlidir. Daha net bir ifadeyle bu bulgular, evli olmayan milletvekili adaylarının, siyasi elit dolaşım süreci içinde Adana'yı TBMM'de temsil etme şansının, evli adaya kıyasla son derece az olduğu anlamına gelmektedir.

**Tablo 21:** Parlamento Dönemlerine Göre Adana Milletvekillerinin Medeni Durumları

Seçim Yıllarına Göre Milletvekillerinin Medeni Durumu					
			Medeni durum		Toplam
			Evli	Bekâr	
Seçim Yılı	2002	Sayı	13	1	14
		% Seçim Yılı	92,9%	7,1%	100,0%
		% medeni durum	33,3%	33,3%	33,3%
	2007	Sayı	13	1	14

		% Seçim Yılı	92,9%	7,1%	100,0%
		% medeni durum	33,3%	33,3%	33,3%
	2011	Sayı	13	1	14
		% Seçim Yılı	92,9%	7,1%	100,0%
		% medeni durum	33,3%	33,3%	33,3%
		Sayı	39	3	42
Toplam	% Seçim Yılı	92,9%	7,1%	100,0%	
	% medeni durum	100,0%	100,0%	100,0%	

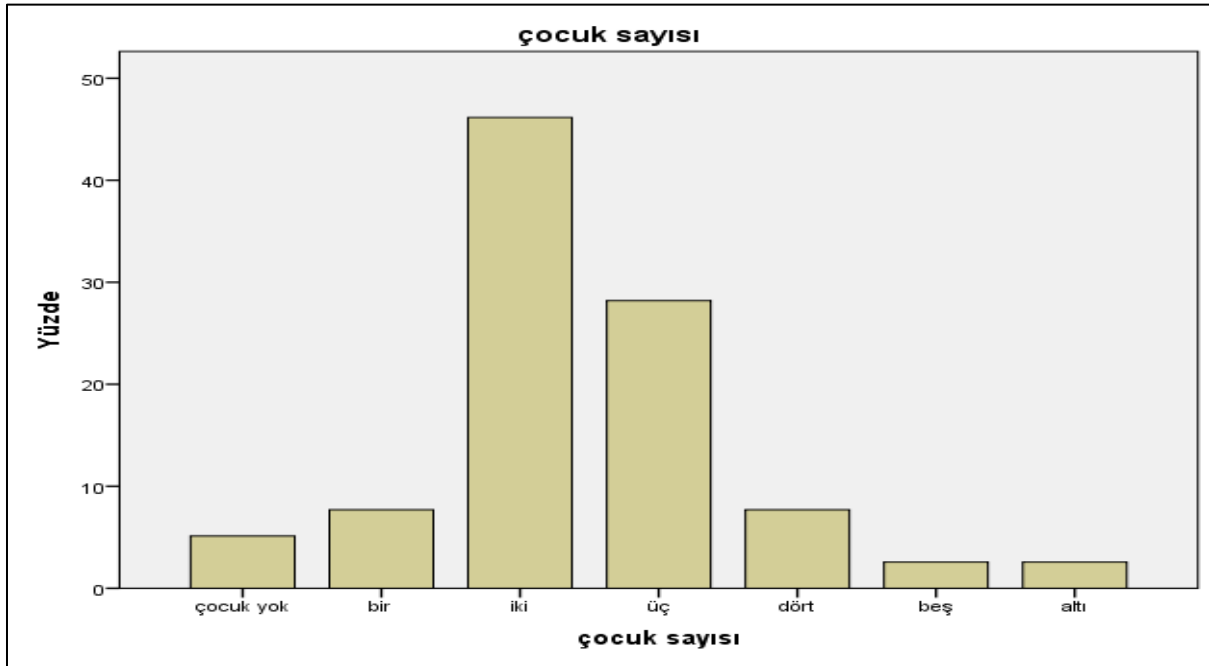
Evlilik ve aile olgusunun Adana'nın toplumsal dokusu içindeki yeri ve önemini anlamak, bunun da ötesinde bu toplumsal olguların Adana'da siyasi elit dolaşım sürecine etkisini net bir şekilde ortaya koyabilmek maksadıyla, dönemler bazındaki değişim de incelendi. Tablo 21'de görüldüğü gibi, aile ve evlilik olguları, Adana'nın toplumsal hayatındaki önemini, dün olduğu gibi bugün de sürdürmektedir. İncelenen süreçte, Adana'nın siyasi yapısında, bu olgular temelinde anlamlı bir farklılaşma göze çarpmamaktadır.

### Çocuk sayısı temelinde Adana milletvekillerinin aile yapısı

Aile olgusunun toplumsal yapı içindeki yerini ve elit dolaşım süreci içindeki etkisini daha net bir şekilde ortaya koyabilmek için, milletvekillerinin sahip oldukları çocuklarının sayısının da incelenmesi büyük önem arzeder. Sahip olunan çocuk sayısı bilmek, sadece bireylerin ailesinin niceliksel büyüklüğünü ortaya koymak işlevini yerine getirmez. Bunun yanı sıra, bireylerin çocuğa yükledikleri anlam ve atfettikleri değer gibi sosyo-kültürel tutum ve değerleri ortaya koyabilme yönünde önem arzeder.

**Tablo 22:** Adana Milletvekillerinin Çocuk Sayısı

		Çocuk sayısı			
		Frekans	Yüzde	Geçerli Yüzde	Toplamlı Yüzde
Geçerli	Çocuk yok	2	4,8	5,1	5,1
	Bir	3	7,1	7,7	12,8
	İki	18	42,9	46,2	59,0
	Üç	11	26,2	28,2	87,2
	Dört	3	7,1	7,7	94,9
	Beş	1	2,4	2,6	97,4
	Altı	1	2,4	2,6	100,0
	Toplam	39	92,9	100,0	
Eksik	-9,00	3	7,1		
Toplam		42	100,0		

**Grafik 14:** Adana Milletvekillerinin Çocuk Sayısı

Bu tespitlerin ışığında çalışma kapsamında, son üç dönem parlamento çatısında Adana ilini temsil etmiş milletvekillerinin çocuk sayısı da araştırıldı. Tablo 22 ve Grafik 14'te sergilenen bulgular, Adana milletvekillerinin aile yapısı hakkında son derece önemli bilgiler vermektedir. Tablo 23'te de görüldüğü son üç dönem Adana milletvekilliği yapmış parlamenterlerin ortalama çocuk sayısı 2,4'tür. Milletvekilleri arasında ağırlıklı olarak 2 çocuk sahibi olma eğilimi ağır basmaktadır. Maksimum çocuk sayısı ise altıdır.

**Tablo 23:** Adana Milletvekillerinin Çocuk Sayısına Dair İstatistikî Bulgular

		Çocuk sayısı
Frekans	Geçerli	39
	Eksik	3
Ortalama		2,4359
Medyan		2,0000
Mod		2,00
Ranj		6,00
Minimum		0
Maksimum		6,00

Bütün bu bulguların ışığında Adana milletvekillerinin büyük çoğunluğu çekirdek aile görünümü sergiledikleri kolayca söylenebilir. Milletvekillerinin yüzde 87'den fazlasının, maksimum 3 çocuğu bulunmaktadır. Beş ya da daha fazla çocuk sahibi vekillerin oranı ise yüzde 5'in biraz üzerindedir.

**Tablo 24:** Parlamento Dönemlerine Göre Adana Milletvekillerinin Çocuk Sayısı

Seçim Yıllarına Göre Milletvekillerinin Çocuk Sayısı										
			Çocuk sayısı							Toplam
			Çocuk yok	Bir	İki	Üç	Dört	Beş	Altı	
Seçimin yılı	2002	Sayı	1	1	5	4	1	0	1	13
		% Seçim Yılı	7,7%	7,7%	38,5%	30,8%	7,7%	0,0%	7,7%	100,0%
		% çocuk sayısı	50,0%	33,3%	27,8%	36,4%	33,3%	0,0%	100,0%	33,3%
	2007	Sayı	0	1	7	3	1	1	0	13
		% Seçim Yılı	0,0%	7,7%	53,8%	23,1%	7,7%	7,7%	0,0%	100,0%
		% çocuk sayısı	0,0%	33,3%	38,9%	27,3%	33,3%	100,0%	0,0%	33,3%
	2011	Sayı	1	1	6	4	1	0	0	13
		% Seçim Yılı	7,7%	7,7%	46,2%	30,8%	7,7%	0,0%	0,0%	100,0%
		% çocuk sayısı	50,0%	33,3%	33,3%	36,4%	33,3%	0,0%	0,0%	33,3%
Toplam	Sayı	2	3	18	11	3	1	1	39	
	% Seçim Yılı	5,1%	7,7%	46,2%	28,2%	7,7%	2,6%	2,6%	100,0%	
	% çocuk sayısı	100,0%	100,0%	100,0%	100,0%	100,0%	100,0%	100,0%	100,0%	

Adana milletvekillerinin aile yapısını ortaya koyabilmek için çalışmada, vekillerin sahip oldukları ortalama çocuk sayısının yanı sıra, bu sayının dönemler bazında sergilediği değişimde araştırıldı. Tablo 24'te de görüldüğü gibi bulgular, Adana milletvekillerinin toplumsal profillerinde, incelenen süreçte, dönemler bazında çok anlamlı bir farklılaşmanın olmadığına işaret etmektedir. Özetle dün olduğu gibi bugünde Adana milletvekilleri arasında, çekirdek aile yapısında olma karakteristik eğilimi devam etmektedir.

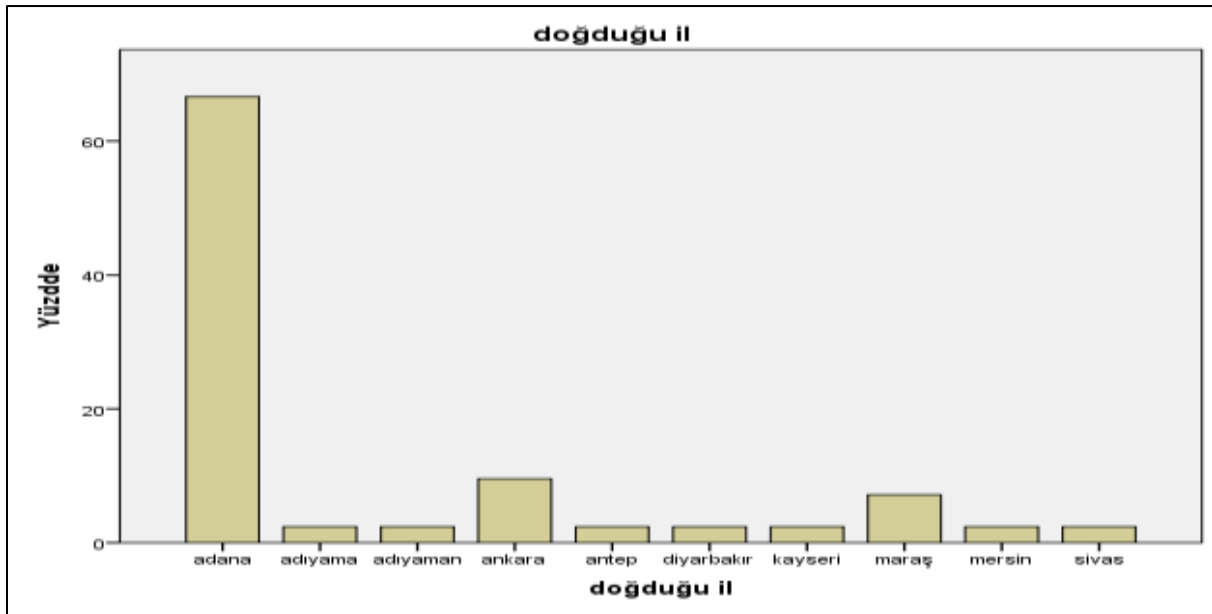
### Adana milletvekillerinin doğduğu iller

Başta da vurgulandığı gibi göç evrensel bir sosyolojik olgudur. Dün olduğu gibi bugün de insanlar birçok sebebe bağlı olarak doğduğu toprakları bırakıp başka coğrafyalara göç etmeye devam etmektedir. Göç olayı, aynı ülkenin sınırları içinde nüfus devinimi anlamına iç göç şeklinde olabileceği gibi, ülkeler arasında demografik hareketliliği işaret eden dış göç şeklinde de gerçekleşebilmektedir.

Hem iç ve hem de dış göç ülkemizde de uzun yıllardan beri gözlemlene gelen bir toplumsal olgudur. Özellikle iç göç halen, olanca ağırlığıyla toplumsal yapımızın yadsınamaz bir gerçeği olarak varlığını devam ettirmektedir. Adana ilimizde, uzun yıllar boyunca yoğun göç alan illerimiz arasında sayılmıştır. Ne var ki yaşanan toplumsal ve ekonomik değişim Adana'da göç olgusunu tersine çevirmiştir. Günümüzde artık Adana net göç alan değil, net göç veren bir il konumundadır.

**Tablo 25:** Adana Milletvekillerinin Doğduğu İller

Milletvekillerinin Doğduğu İl					
		Frekans	Yüzde	Geçerli Yüzde	Toplamlı Yüzde
Geçerli	Adana	28	66,7	66,7	66,7
	Adıyaman	2	4,8	4,8	71,4
	Ankara	4	9,5	9,5	81,0
	Gazi Antep	1	2,4	2,4	83,3
	Diyarbakır	1	2,4	2,4	85,7
	Kayseri	1	2,4	2,4	88,1
	Kahraman Maraş	3	7,1	7,1	95,2
	Mersin	1	2,4	2,4	97,6
	Sivas	1	2,4	2,4	100,0
	Toplam	42	100,0	100,0	

**Grafik 15:** Adana Milletvekillerinin Doğduğu İller

Milletvekillerinin doğdukları illerin incelenmesi araştırmacılara, ele alınan il özelinde, Göç olgusunun siyasal yapıya yansımalarını görmeye önemli ipuçları verir. Bu sayıltıdan yola çıkılarak çalışmada, Adana milletvekillerinin doğduğu iller de araştırıldı. Tablo 25 ve Grafik 15'te sergilenen bulgular bu konuyla ilgili olarak, Adana ili özelinde son derece çarpıcı bilgiler vermektedir. Daha net bir ifadeyle Adana milletvekillerinin üçte ikisi Adana doğumludur. Öte yandan başka illerde doğmuş vekillerin oranı ise yüzde 33'ü aşmaktadır. Bu oranlar, geçmiş yıllarda Adana'nın aldığı yoğun göçün boyutlarını ve bunun siyasal yapıya yansımalarını ortaya koymaya yeter de artar bile.

### Adana’da siyasi elit dolaşımı

Elit dolaşımı siyaset sosyolojisi ve elit sosyolojisinin önemli kavramlarından biridir. Elit dolaşımı ya da elit deveranı kavramı, elit grupları içindeki yer değiştirme ve yenilenmeleri ifade etmek maksadıyla kullanılır. İtalyan düşünür Vilfredo Pareto’nun “tarih, aristokrasilerin mezarlığıdır” anlamına gelen tasviri, bu hakikati çok özlü bir şekilde ortaya koyar. Pareto’ya göre elitlerin dolaşımı, toplumun iki temel katmanını (elitler ve elit olmayanlar) arasında gerçekleşir. Bireyler bu iki tabaka arasında gidip gelirler (Arslan, 2007: 81-2).

**Tablo 26:** Adana Milletvekillerinin Milletvekili Seçilme Sayısına Dair İstatistikî Bulgular

		Seçim sayısı
Frekans	Geçerli	42
	Eksik	0
Ortalama		1,5000
Medyan		1,0000
Mod		1,00
Ranj		4,00
Minimum		1,00
Maksimum		5,00

Siyasi elit dolaşımı kavramı ise en genel anlamıyla, siyaset kurumu içinde elitlerin, elit olmayanlarla yer değiştirmesini ifade etmek için kullanılır. Siyasi elit dolaşımını anlayabilmek için öncelikli olarak parlamentonun yenilenme oranlarına bakmak faydalı olacaktır. Bu oranlar araştırmacılara, o ülkenin ya da ele alınan ilin toplumsal yapısı içindeki, toplumsal hareketlilik imkânlarını ortaya koymada ve anlamlandırmada son derece mühim ipuçları verir. Bu yönüyle bir bakıma toplumun demokratikleşmesinin boyutlarına da kendi çapında ışık tutar. Demokratikleşmenin boyutlarını daha detaylı bir şekilde anlamlandırabilmek için de ikinci olarak, bizim de çalışmamızda baştan beri yapa geldiğimiz şekilde, toplum kesimlerinin bu süreçte temsil boyutlarına bakılır.

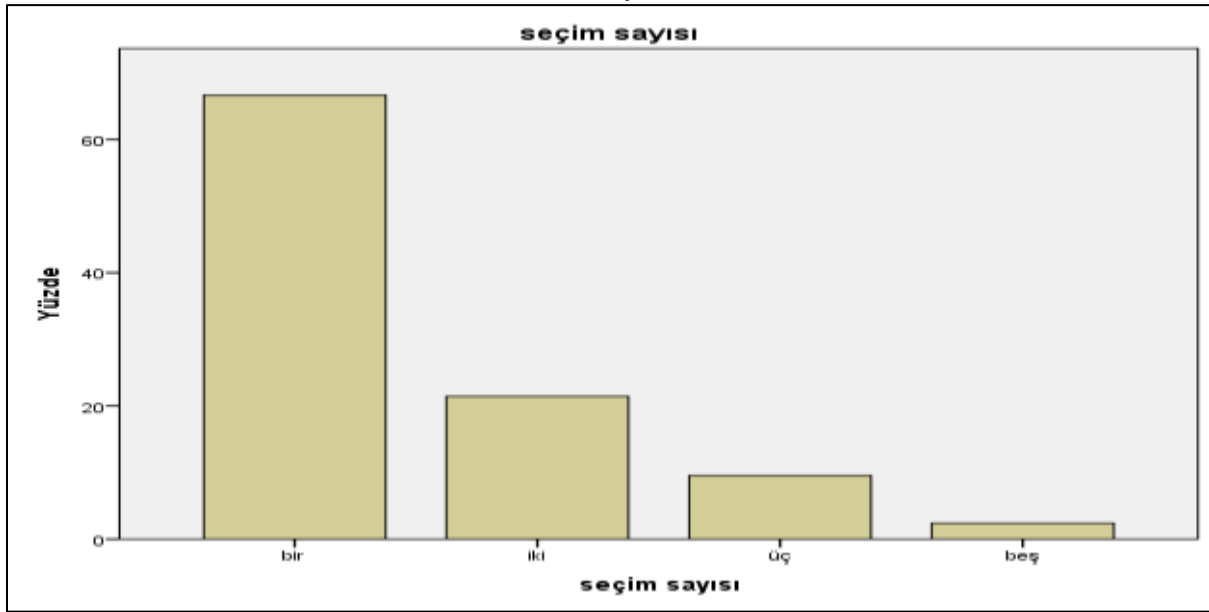
**Tablo 27:** Adana Milletvekilleri Arasında Elit Dolaşımı

		Seçim sayısı			
		Frekans	Yüzde	Geçerli Yüzde	Toplamlı Yüzde
Geçerli	Bir	28	66,7	66,7	66,7
	İki	9	21,4	21,4	88,1
	Üç	4	9,5	9,5	97,6
	Beş	1	2,4	2,4	100,0
	Toplam	42	100,0	100,0	



Bu çalışmada da, Adana'da elit dolaşım sürecini anlayıp açıklayabilmek için Adana milletvekillerinin kendi içinde yenilenme oranlarına bakıldı. Tablo 26'da sergilenen betimleyici türden istatistik bulgular, Adana milletvekilleri arasında ortalama milletvekili seçilme oranınının 1,5 olduğunu göstermektedir. Tepe değer ve Ortancanın ise birbiri ile aynı ve 1'e eşit olması önemli bir tespittir. Zira her ne kadar Adana vekilleri arasında, 5 kez vekil seçilmiş parlamenterler olsa da, birden fazla kez milletvekili seçilmiş bireylerin sayısının sınırlı olduğunu göstermektedir.

**Grafik 16:** Adana Milletvekilleri Arasında Elit Dolaşımı



Bu bulgular, Tablo 27 ve Grafik 16'da da sergilenen bulgularla birlikte ele alındığında, incelenen dönemde Adana'da elit dolaşım hızı bir hayli yüksek olduğu sonucuna varılabilir. Ele alınan süreçte Adana milletvekillerinin üçte ikisi yalnızca bir kez milletvekili seçilme imkânına kavuşmuştur. Bununla birlikte üç ya da daha fazla kez milletvekili seçilmiş vekillerin oranının yüzde 10'dan fazla olduğu gerçeği de dikkatlerden uzak tutulmamalıdır.

**Tablo 28:** Adana Milletvekilleri Arasında Dönemler Temelinde Elit Dolaşımı

Seçim Yıllarına Göre Milletvekili Seçilme Sayısı							
			Seçim sayısı				Toplam
			Bir	İki	Üç	Beş	
Seçim Yılı	2002	Sayı	13	0	1	0	14
		% Seçim Yılı	92,9%	0,0%	7,1%	0,0%	100,0%
		% seçim sayısı	46,4%	0,0%	25,0%	0,0%	33,3%
	2007	Sayı	6	7	1	0	14
		% Seçim Yılı	42,9%	50,0%	7,1%	0,0%	100,0%
		% seçim sayısı	21,4%	77,8%	25,0%	0,0%	33,3%

	2011	Sayı	9	2	2	1	14
		% Seçim Yılı	64,3%	14,3%	14,3%	7,1%	100,0%
		% seçim sayısı	32,1%	22,2%	50,0%	100,0%	33,3%
Toplam		Sayı	28	9	4	1	42
		% Seçim Yılı	66,7%	21,4%	9,5%	2,4%	100,0%
		% seçim sayısı	100,0%	100,0%	100,0%	100,0%	100,0%

Çalışma, Adana'nın siyasi yapısındaki elit deveranı sürecini daha iyi anlayabilmek için, bu olgu temelinde dönemlere göre değişim de incelendi. Tablo 28'deki bulgular, bu hususta son derece dikkat çekici ipuçları vermektedir. Daha net bir ifadeyle, üç ya da daha fazla kez Adana milletvekili seçilen bireylerin sayısında, son dönemde dikkat çekici bir artış gözlemlenmektedir. Bu durum Adana'da, siyasi yenilenme oranlarında bir gerilemeyi de ortaya koyması bakımından manidardır.

### Adana milletvekillerinin seçildiği siyasi partiler temelinde Adana'nın siyasi yapısı

Sıklıkla dile getirildiği gibi seçimler demokratik hayat açısından hayati önem taşıyan sosyolojik olgulardır. Seçimlerde bireyler, toplumsal ve siyasal hayata yön verecek elitleri seçmekle kalmaz, aynı zamanda siyasal yapının şekillenmesinde de aktif rol oynarlar (Arslan, 2014; Arslan, 2006). Genel seçimlerde merkezi siyasi elitler seçilirken, yerel seçimlerde de yerel siyasi elitler seçilir.

**Tablo 29:** Adana Milletvekillerinin Seçildiği Siyasi Partiler

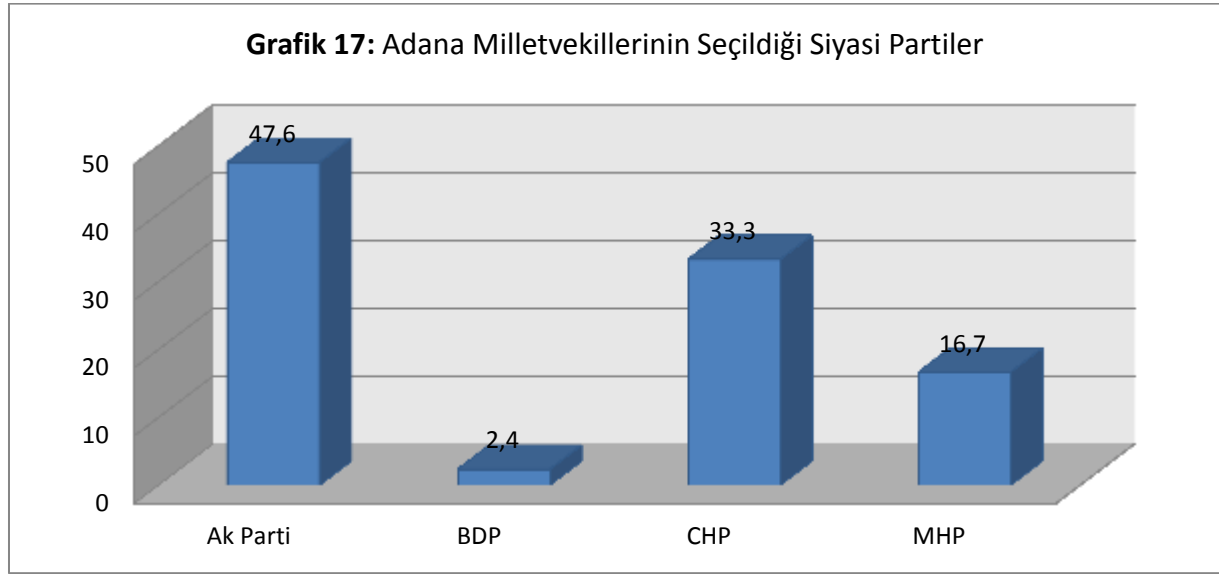
Milletvekilinin adı	A. Zeynep Tekin	Seçildiği Parti				Toplam
		Ak Parti	BDP	CHP	MHP	
	Abdullah Çalışkan	1	0	0	0	1
	Abdullah Torun	1	0	0	0	1
	Ali Demirçalı	0	0	1	0	1
	Ali Halaman	0	0	0	1	1
	Ali Küçükaydın	3	0	0	0	3
	Atilla Başoğlu	0	0	1	0	1
	Dengir Mir M. Fırat	1	0	0	0	1
	Fatoş Gürkan	2	0	0	0	2
	Hulusi Güvel	0	0	1	0	1
	Kemal Sağ	0	0	1	0	1
	Kürşat Atılğan	0	0	0	1	1
	M. Necati Çetinkaya	1	0	0	0	1
	M. Şükrü Erdinç	1	0	0	0	1
	M. Ziya Yergök	0	0	1	0	1
	Muharrem Varlı	0	0	0	2	2
	Murat Bozlak	0	1	0	0	1
	Mustafa Vural	0	0	1	0	1
	N. Gaye Erbatur	0	0	2	0	2
	Necdet Ünüvar	2	0	0	0	2

	Ö. Faruk Loğođlu	0	0	1	0	1
	Ömer Çelik	3	0	0	0	3
	Recai Yıldırım	0	0	0	1	1
	Recep Garip	1	0	0	0	1
	Seyfettin Yılmaz	0	0	0	1	1
	Tacidar Seyhan	0	0	2	0	2
	Turgay Develi	0	0	1	0	1
	Uğur Aksöz	0	0	1	0	1
	Ümit Özgümüş	0	0	1	0	1
	Vahit Kirişçi	2	0	0	0	2
	Yılmaz Tankut	0	0	0	1	1
	Ziyattin Yağcı	1	0	0	0	1
Toplam		20	1	14	7	42

Bu çalışmanın temelini genel seçimler ve genel seçimler sonucunda seçilen siyasi elitler teşkil etti. Siyasi elitler arasında da Adana milletvekilleri araştırmaya konu edildi. Bu bağlamda öncelikli olarak Adana milletvekillerinin, aktif siyasal yaşama katılmada tercih ettiği siyasi partiler araştırıldı. Tablo 29 ve Tablo 30'da da görüldüğü gibi, Adana milletvekillerinin büyük çoğunluğu, toplumsal ve siyasi yapının merkezinde aktif siyasal hayata, Adalet ve Kalkınma Partisi çatısı altında katılmıştır. Ak Parti'yi CHP izlerken, CHP'yi MHP takip etmektedir.

**Tablo 30:** Adana Milletvekillerinin Seçildiği Siyasi Partiler

Milletvekillerinin Seçildiği Parti					
		Frekans	Yüzde	Geçerli Yüzde	Toplamlı Yüzde
Geçerli	Ak Parti	20	47,6	47,6	47,6
	BDP	1	2,4	2,4	50,0
	CHP	14	33,3	33,3	83,3
	MHP	7	16,7	16,7	100,0
	Toplam	42	100,0	100,0	



Aslında Tablo 30 ve Grafik 17'deki bulgular, Adana'nın günümüzdeki siyasi yapısı hakkında da çok önemli ve çarpıcı ipuçları verir. Zira siyasi partiler belirli bir siyasi kimlikle iktidar yarışına katıldıkları için, seçmenlerin siyasi tutumları ve tercihleri, onların genel siyasi eğilimlerini de büyük ölçüde sandığa yansıtır. Sandıktan çıkan sonuçlar ise siyasi yapıyı şekillendirir. Bu bağlamda Adana'nın siyasal hayatına, Recep Tayyip Erdoğan'ın liderliğindeki Ak Parti'nin damgasını vurmuş olduğu açıkça görülür.

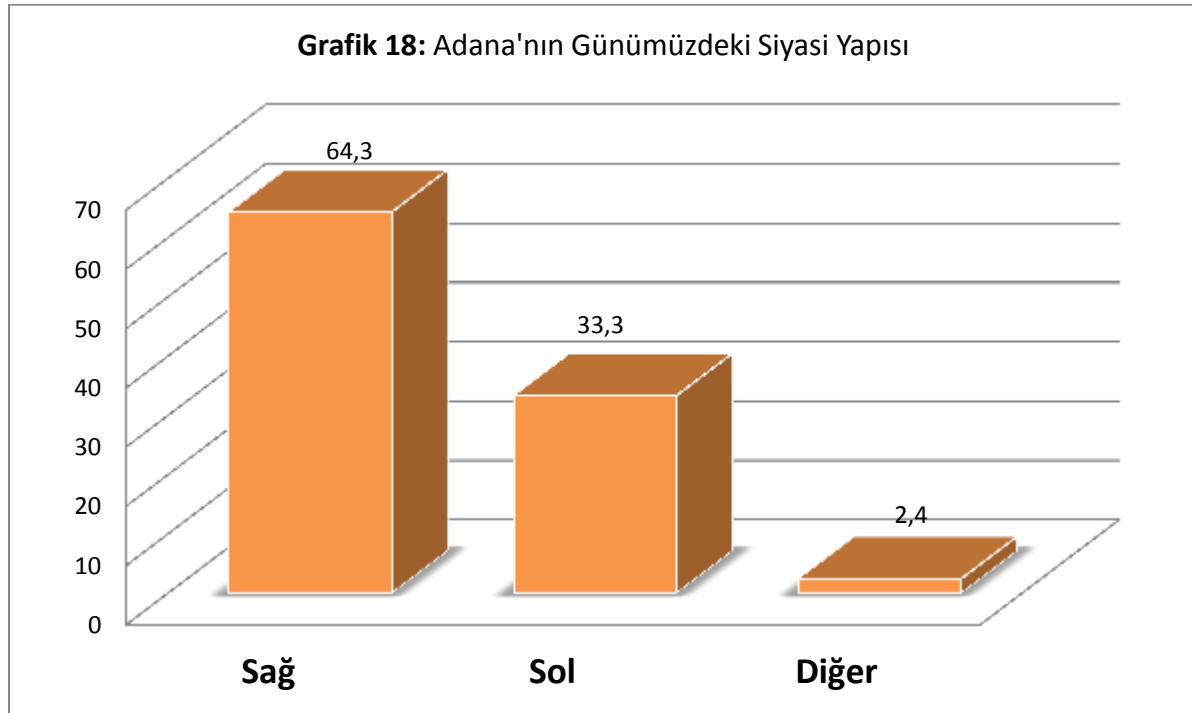
**Tablo 31: Dönemler Temelinde Adana Milletvekillerinin Seçildiği Siyasi Partiler**

Seçim Yıllarına Göre Milletvekillerinin Parti Mensubiyeti							
			Parti				Toplam
			Ak Parti	BDP	CHP	MHP	
Seçim yılı	2002	Sayı	8	0	6	0	14
		% Seçim Yılı	57,1%	0,0%	42,9%	0,0%	100,0%
		% parti	40,0%	0,0%	42,9%	0,0%	33,3%
	2007	Sayı	6	0	4	4	14
		% Seçim Yılı	42,9%	0,0%	28,6%	28,6%	100,0%
		% parti	30,0%	0,0%	28,6%	57,1%	33,3%
	2011	Sayı	6	1	4	3	14
		% Seçim Yılı	42,9%	7,1%	28,6%	21,4%	100,0%
		% parti	30,0%	100,0%	28,6%	42,9%	33,3%
Toplam	Sayı	20	1	14	7	42	
	% Seçim Yılı	47,6%	2,4%	33,3%	16,7%	100,0%	
	% parti	100,0%	100,0%	100,0%	100,0%	100,0%	

Konuyu daha detaylı bir şekilde aydınlatılabilmek için siyasi partilerin Adana'dan çıkardıkları milletvekillerinin, dönemsel bazda değişimini de incelemek gerekir. Bu tespitten yola çıkılarak partilerin Adana'dan kazandıkları sandalye sayıları ve oransal dağılımları incelendiğinde Tablo 31'de sergilenen bulgularla karşılaşılır. Tabloda da görüldüğü gibi üçüncü bin yılın başlangıcında Adana'nın siyasi yapısına Ak Parti damgasını vurmuştur. Bununla birlikte Ak Parti Adana'daki siyasi gücünü son seçimlerde muhafaza edememiştir. Bu gerileyişte iktidarda bulunmanın getirebileceği yıpratıcı etki akla gelse de, bu analiz yanıltıcı olur. Zira alışıla gelenin aksine son üç dönemdir iktidar yarışında şampiyonluğu elinde bulunduran Ak Parti, iktidarın yıpratıcı etkisini eliminde etmeyi başarabilmiştir. Recep Tayyip Erdoğan'ın siyasi liderliği de bu durumda belirleyici rol oynamıştır. Ak Parti son 3 dönemdir Türkiye genelinde güç kazanırken, Adana'da güç kaybetmiş olmasında en büyük sorumluluğun, Adana milletvekillerine ve parti yerel teşkilatında olduğu akla gelmektedir.

**Tablo 32:** Siyasi Temsil Bağlamında Adana'nın Siyasi Yapısı

Siyasi yelpaze					
		Frekans	Yüzde	Geçerli Yüzde	Toplamlı Yüzde
Geçerli	Diğer	1	2,4	2,4	2,4
	Sağ	27	64,3	64,3	66,7
	Sol	14	33,3	33,3	100,0
	Toplam	42	100,0	100,0	



Öte yandan siyasi temsil bağlamında Adana'nın siyasi yapısı incelendiğinde de, son derece manidar bulgularla karşılaşılır. Tablo 32 ve Grafik 18'de de görüldüğü gibi, günümüzde Adana'nın siyasi yapısında, sağ siyaset geleneğinin mutlak bir üstünlüğü vardır. Adana'da Ak Parti ve MHP'nin temsil ettiği sağ siyasi yelpaze, siyasi temsil bağlamında oransal olarak, siyasi yapının üçte ikisini kontrolünde bulundurmaktadır. Etnik temelli siyaset yapan siyasi partilerin de Adana'da temsil gücüne ulaşmış olması ise, geçmişte Adana'nın aldığı yoğun göçün, siyasi yapıya yansımalarının açık bir delili olarak gösterilebilir.

**Tablo 33:** Siyasi Temsil Bağlamında, Dönemler Temelinde Adana'nın Siyasi Yapısı

Seçim Yıllarına Göre Milletvekillerinin Siyasi Mensubiyeti						
			Siyasi yelpaze			Toplam
			Diğer	Sağ	Sol	
Seçim Yılı	2002	Sayı	0	8	6	14
		% Seçim Yılı	0,0%	57,1%	42,9%	100,0%
		% siyasi yelpaze	0,0%	29,6%	42,9%	33,3%
	2007	Sayı	0	10	4	14
		% Seçim Yılı	0,0%	71,4%	28,6%	100,0%
		% siyasi yelpaze	0,0%	37,0%	28,6%	33,3%
	2011	Sayı	1	9	4	14
		% Seçim Yılı	7,1%	64,3%	28,6%	100,0%
		% siyasi yelpaze	100,0%	33,3%	28,6%	33,3%
Toplam	Sayı	1	27	14	42	
	% Seçim Yılı	2,4%	64,3%	33,3%	100,0%	
	% siyasi yelpaze	100,0%	100,0%	100,0%	100,0%	

Adana'nın siyasi yapısının, dönemler temelinde sergilediği değişim incelendiğinde de son derece önemli sonuçlarla karşılaşılır. Tablo 33'te de görüldüğü gibi, incelenen süreçte sağ siyaset geleneği Adana'da en görkemli dönemini, yüzde 71'i aşan temsil gücü ile 23. Dönem yani 2007 parlamentosunda yaşamıştır. Sol yelpaze ise başlangıçta yüzde 43'e yaklaşan temsil gücünde, takip eden iki dönemde de ciddi kayıplar yaşamıştır. Etnik temelli siyasi partiler ise son dönem parlamentosunda, Adana'nın siyasal hayatında varlık göstermeye başlamıştır.

### Genel değerlendirme ve sonuç

Yapılan araştırmalar toplumların iktidar yapılarının yaş, eğitim (Boyd, 1973; Macdonald, 1977), cinsiyet, meslekler ve bazı öteki kıstaslar bakımından eşitsizlikçi bir görünüm sergilediğini açık bir şekilde ortaya koymaktadır. Toplumsal hayatta bazı bireyler ya da toplumsal gruplar ötekilere kıyasla iktidar, servet ve itibar bakımından çok daha fazla ve ayrıcalıklı imkânlarla sahiptirler. Elit grupları

içinde de, bazı toplum kesimleri aşırı şekilde temsil edilirken, öteki toplumsal kesimler toplum içindeki varlıklarına oranla çok daha az oranda temsil edilmektedirler.

Üçüncü bin yılın başlarında Adana ilinde yapılan araştırmada da oldukça çarpıcı bulgulara ulaşılmıştır. Öncelikle vurgulamak gerekir ki Adana'nın siyasi yapısı içinde milletvekili seçilebilmek için yaş faktörü belirleyici bir etkiye sahiptir. Orta-geç yaş grubu milletvekili adaylarının, Adana'da milletvekili seçilme ihtimali, ileri yaş grubu bireylere oranla daha yüksektir. Bazı meslek mensupları, Adana'da siyasi elit dolaşım sürecinde daha belirleyici etkiye sahiptir. Üst düzey bürokrat-yöneticilerin, hukukçuların üniversite hocalarının, Adana'dan milletvekili seçilme şansları öteki meslek mensuplarına göre daha fazladır. Aldığı eğitim miktarı arttıkça bireylerin Adana'da, siyasi elit dolaşım sürecinde üst basamaklara tırmanabilme imkânları da artmaktadır. Üniversite mezunu olmak ve en az bir yabancı dil bilmek, erkek adayların Adana'dan milletvekili seçilme şansını daha da arttırmaktadır. Büyükşehirlerdeki köklü üniversitelerden mezun olmuş bireylerin Adana'yı, parlamentoda temsil edebilme şansları, aksi durumdaki rakiplerine kıyasla daha fazladır. Evli ve küçük aile yapısına sahip olmak ise Adana'dan aktif siyasi hayata katılma sürecinde ayrı bir önem arz etmektedir.

Bu bağlamda özellikle cinsiyet eşitsizliği, dünden bugüne, hemen her toplumda var ola gelmiştir. Kadınların, toplumsal ve siyasal hayatta daha güçlü bir konuma kavuşma yolunda verdiği mücadelenin kökleri 18. yüzyıla kadar indirgenebilir. 18. yüzyıl sonlarında gerçekleşen Fransız Devrimi ve takip eden süreçte önemli bir boyut kazanmıştır (Tekeli, 1982: 375-6). Amerika'da ise bundan daha 167 yıl önce, 1848 yılında, kadın haklarını desteklemek amacıyla yapılan kongrede yayınlanan bildiriye, erkeklerce kendilerine layık görülen haksız muameleyi (Declaration of Sentiments and Resolutions) kadınlar, "... biz bu gerçekleri apaçık olarak ilan ediyoruz: Bütün kadınlar ve erkekler eşit yaratılmışlardır..." şeklinde açık bir şekilde dile getirirler (Newman, 2012: 197-8).

Öte yandan, Tekeli'nin de vurguladığı gibi, çağdaş Türk toplumunda kadının toplumsal konumunun iyileştirilmesi ve kadın haklarının kazanılması konusunda en önemli adımlar, Atatürk Devrimleri ile atılmıştır. Bu adımların en somut örneği de, 1926 yılında İsviçre Medeni Kanunu'nun kabulüdür (Unat, 1982: 375-394). Aktif Siyasal katılıma yönelik hakların elde edilmesi hususunda ise, 1930 ve 1934'e kadar beklemek gerekmiştir. Türk kadını siyasal alanda ilk olarak 1930 belediye seçimlerinde seçilme ve seçme hakkına kavuştu. Milletvekili seçilme hakkını ise 1934 yılında elde etti. Türk kadını, ilk olarak bu hakkının 1935 genel seçimlerinde kullandı (Tekeli, 1982: 378-386). Bu seçimlerde

parlamentoya 18 kadın milletvekili seçildi. Takip eden yıllarda ise bu olumlu adımın arkası getirilemedi. Ancak ikinci bin yılın son seçimlerinde Türk kadını, Atatürk döneminde aktif temsil edilme oranlarına yeniden ulaşabildi.

Kadınların aleyhine olan bu eşitsizlikçi durumu, hem Türkiye'nin genel siyasi yapısı içinde, hem de Adana milletvekilleri arasında gözlemlemek mümkündür (Arslan, 2004-e). Araştırmanın bulguları Adana milletvekillerinin, özellikle yaş ve cinsiyet son derece eşitsizlikçi bir görünüme sahip olduğunu ortaya koymaktadır. Diğer birçok toplumda ve Türk toplumunun genel siyasi yapısında olduğu gibi Adana milletvekilleri arasında da, erkeklerin ve belli bir yaş grubunun mutlak üstünlüğü gözlemlenir. 2015 yılı başları itibarıyla Adana nüfusunun yüzde 49,9'unu kadınlar oluşturmaktadır. Buna karşın, Adana milletvekillerinin yalnızca yüzde 11,9'u kadındır. Bondar (TSBD, 1986: 3-16)'in de incelediği siyaseti erkeğin egemenlik alanı olarak algılayan, ya da siyaseti erkeksi bir uğraş alanı olarak gören bu anlayış, üçüncü bin yılda ülkemizde ve dünyada da varlığını sürdürebilmektedir. Toplumların tarihsel derinliklerinden süzülerek günümüze gelen bu ataerkil anlayışın, yakın bir gelecekte de ortadan kalkacağı düşünülmemektedir. Kadının siyasal temsili hususunda bazı olumlu gelişmeler gözlemlenmeye başlanmış olsa da öyle anlaşılıyor ki, kısa ve orta vadede değişen sadece niceliksel durum olacaktır.

Öte yandan, eğitim çağındaki Adana nüfusu içinde üniversite mezunu bireylerin oranı yüzde 9,83 iken, Adana milletvekillerinin yüzde 92,9'u üniversite mezunudur. Medeni durum bağlamında da bu eşitsiz görünüm gözlemlenir. Yine Adana nüfusunun yüzde 62,4'ü evli bireylerden oluşurken, Adana milletvekillerinin yüzde 92,9'u evlidir. Öteki bölümlerde tartışılan bulgular da dikkate alındığında, Adana milletvekillerinin genel sosyolojik görünümleri itibarıyla, Adana'nın genel sosyo-demografik yapısından çok farklı bir görünüm sergiledikleri kolayca ifade edilebilir. Daha net bir anlatımla ortaya çıkan bulgulardan hareketle Adana milletvekillerinin, Adana'nın günümüzdeki sosyal yapısı ile kıyaslandığında, seçkin bir profil sergiledikleri sonucuna varılabilir.

Kısacası üçüncü bin yılda Adana'yı temsilen siyasi hayatımızda aktif roller üstlenmiş ya da bu rolleri üstlenmeye devam etmekte olan parlamenterlerin sosyolojik görünümleri, açıdan seçkin elit teorisi ile kolayca açıklanabilir. Adana milletvekilleri arasında bazı toplum kesimleri, toplumsal yapıdaki varlıkları ile tezat teşkil edecek şekilde, aşırı oranda temsil edilirken; bazı toplum kesimleri ise son derece düşük oranlarda temsil edilmektedir. Daha net bir ifadeyle Adana'nın siyasi elit dolaşım sürecinde oldukça eşitsizlikçi bir görünüm gözlemlenmektedir. İlk akla gelen cinsiyet temelli eşitsizlikler olsa da, eşitsizlikçi görünüm yalnızca bununla sınırlı kalmamaktadır. Birçok gelişmiş



ülkede, Türkiye genelinde gözlemlenen durumlara benzer şekilde, yaş temelli, eğitim temelli ve meslek temelli eşitsizlikler de, Adana milletvekilleri arasında etkin bir şekilde varlığını sürdürmektedir.

Çalışmada ortaya çıkarılan bulgular genel olarak özetlenecek olursa, Adana milletvekillerinin sosyolojik profilleri şöyle çizilebilir: Adana milletvekilleri arasında evli, 2-3 çocuklu, küçük aile yapısına sahip, üniversite mezunu, metropol şehirlerin üniversitelerinden mezun olmuş, yönetici-hukukçu-egitimci, sağ siyasi kulvarda siyasi mücadele veren siyasi partilerin bünyesinde aktif siyasi hayata atılmış, genç-orta yaşlı erkeklerin ağır basmaktadır. Daha net bir ifadeyle Adana milletvekili denildiğinde akla öncelikli olarak üniversite mezunu, orta-geç yaşlı, avukat-egitimci-yönetici, ağırlıklı olarak sosyal bilimler (hukuk başta olmak üzere) alanında eğitim görmüş, sağ-siyasi görüşte, çekirdek aile yapısına sahip erkekler gelmelidir.

#### **Kaynakça:**

- Altunışık, R., Coşkun, R. (vd.) (2004). *Sosyal bilimlerde araştırma yöntemleri (SPSS Uygulamalı)*. Sakarya: Sakarya Kitabevi.
- Arslan, D.A., Baştürk, S ve Arslan, G. (2014). Siyaset sosyolojisi perspektifinden 2009 ve 2014 yerel seçimlerinin karşılaştırmalı incelemesi. *Akademik Bakış İktisat ve Girişimcilik Üniversitesi, Türk Dünyası Kırgız-Türk Sosyal Bilimler Enstitüsü, Uluslararası Sosyal Bilimler E-Dergisi*, 43,1-27.
- Arslan, D.A. (2013-a). Geçmişten günümüze Artvin milletvekilleri: 1950'den bugüne Artvin milletvekillerinin sosyolojik analizi. *Karadeniz Araştırmaları (Balkan, Kafkas, Doğu Avrupa ve Anadolu İncelemeleri Dergisi)*. 36, 43-70.
- Arslan, D.A., Baştürk, S ve Arslan, G. (2013-b). Çok Partili Dönemde Diyarbakır milletvekilleri: Geçmişten geleceğe Diyarbakır milletvekillerinin sosyolojik analizi. *Sosyal Bilimler Araştırma Dergisi*. 21, 47-84.
- Arslan, D. A. (2013-c). *Sosyoloji: Günlük yaşamın mimarisini keşfetmek*. Ankara: Nobel Yayınevi.
- Arslan, D.A. (2012-a). Mersin Milletvekillerinin sosyolojik profilleri. *Uluslararası İnsan Bilimleri Dergisi - International Journal of Human Sciences*. 9-2, 587-622.
- Arslan, D.A. (2012-b). *Sosyoloji ve yöntem yazıları*. Ankara: Kalkan Matbaacılık.
- Arslan, D.A. (2007). *Elit sosyolojisi*. Ankara: Phoenix Yayınları.
- Arslan, D.A. (2006). 12 Eylül 1980 Askeri Müdahalesi sonrası Türkiye'nin siyasi yapısı. *Akademik Bakış, İktisat ve Girişimcilik Üniversitesi, Türk Dünyası Kırgızistan-Celalabat İşletme Fakültesi, Uluslararası Sosyal Bilimler Dergisi*. 11, 1-28.
- Arslan, D.A. (2005-a). Educational bases of Turkish Democracy: Educational backgrounds of Turkish elites. *Sosyoloji Araştırmaları Dergisi (Journal of Sociological Research)*. 8-1, 5-30.
- Arslan, D.A. (2005-b). The evaluation of parliamentary democracy in Turkey and Turkish political elites. *Historia Actual On-Line*, (Contemporary History Association – Asociacion De Historia Actual) 3-6, (Revista Electrónica «Historia Actual On-Line», Año III, N° 6, Invierno 2005), <<http://www.hapress.com/abst.php?a=n06a10>>

- Arslan, D.A. (2004-a). The theories on the power: Elite theory. *İş-Güç Endüstri İlişkileri ve İnsan Kaynakları Dergisi*. 6-1. [http://www.isguc.org/arc\\_view.php?ex=193](http://www.isguc.org/arc_view.php?ex=193)
- Arslan, D.A. (2004-b). Türk iktidar seçkinleri. *Kırgızistan Kommersiyaluk Enstitüsü, Akademik Bakış, Türk Dünyası Celalabat İşletme Fakültesi Sosyal Bilimler Dergisi*. 3, 1-9. [http://www.tdcif.org/a\\_view.php?pg=arc\\_view&ex=13](http://www.tdcif.org/a_view.php?pg=arc_view&ex=13)
- Arslan, D.A. (2004-c). Türk medya elitleri: Bir durum tespiti. *Sosyoloji Araştırmaları Dergisi (Journal of Sociological Research)*. 4- 2, 135-164.
- Arslan, D.A. (2004-d). The Theories on the Power 2: Class Theory. *İş-Güç Endüstri İlişkileri ve İnsan Kaynakları Dergisi*. 6- 2. <http://www.isguc.org/>.
- Arslan, A. (2004-e) Çağdaş Türk Toplumunun Siyasi Hayatında Kadının Yeri ve Türk Siyasi Elitleri Arasında Kadının Temsil Edilme Durumu. *Kadın çalışmalarında disiplinlerarası buluşma sempozyumu kitabı*. İstanbul: Yeditepe Üniversitesi. 3, 101-110.
- Arslan, D.A. (2003-a). Emergence of the Turkish bourgeoisie and business-politics relations in Turkey. *İş-Güç Endüstri İlişkileri ve İnsan Kaynakları Dergisi*. 5-2.
- Arslan, D.A. (2003-b). Eşitsizliğin teorik temelleri: Elit teorisi. *Kocaeli Üniversitesi, Sosyal Bilimler Enstitüsü Dergisi*. 6-2, 115-135.
- Arslan, D.A. (1999). *Who rules Turkey: The Turkish power elite and the roles, functions and social backgrounds of Turkish elites*. Guildford: University of Surrey (PhD Thesis).
- Bachrach, P. & Baratz, M. (1962). Two faces of power. *American Political Science Review*. LVI.
- Etzioni, H. E. (1997). *Class & elites in democracy and democratisation*. New York: Garland Publishing.
- Etzioni, H. E. (1993). *The elite connection*. London: Polity Press.
- Frey, W.F. (1965). *The Turkish political elite*. Massachusetts: MIT Press.
- Gilbert, N. (1997). *Analyzing tabular data*. London: Sage.
- Gilbert, N. (1994). *Researching social life*. London: Sage.
- Healey, J. F. (1993). *Statistics: A tool for social research*. California: Wadsworth.
- Hertz, R. & Imber, J. B. (1995). *Studying elites using qualitative Methods*. London: Sage.
- Kıray, M. B. (2000). *Ereğli-ağır sanayiden önce bir sabil kasabası*. İstanbul: Baylam Yayıncılık.
- Kongar, E. (1986). *Türkiye üzerine araştırmalar*. İstanbul: Remzi Kitabevi.
- Kongar, E. (1985). *İmparatorluktan günümüze Türkiye'nin toplumsal yapısı 2*. İstanbul: Remzi Kitabevi.
- Landau, J. M., Özbudun, E., & Tachau, F. (1980). *Electoral politics in the Middle East*. London: Cronm Helm.
- Meisel, J. (1962). *The myth of the ruling class: Gaetano Mosca and elite*. Michigan: University Press.
- Mosca, G. (1939). *The ruling class*. New York: McGraw Hill.
- Moyser, G. & Wagstaffe, M. (1987). *Research methods for elite studies*. London: Allen and Unwin.
- Newman, D. M. (2012). *Sociology: Exploring the architecture of everyday life*. London: Sage.
- Pareto, V. (1968), *The rise and fall of the elites*. New Jersey: The Bedminster.
- Presthus, R. (1964). *Men at the Top*. New York: Oxford University Press.
- TBMM (2003). *TBMM albümü 22. Dönem (TGNA-Turkish Grand National Assembly Album)*. Ankara: TBMM Basımevi.

- TBMM (2000). *TBMM albümü 21. Dönem (TGNA-Turkish Grand National Assembly Album)*. Ankara: TBMM Basımevi.
- TBMM (1997). *TBMM albümü 20. Dönem (TGNA-Turkish Grand National Assembly Album)*. Ankara: TBMM Basımevi.
- TBMM (1994). *TBMM albümü 1920–1991 (TGNA-Turkish Grand National Assembly Album)*. Ankara: TBMM Basımevi.
- TBMM (1992) *TBMM albümü 19. Dönem (TGNA-Turkish Grand National Assembly Album)*. Ankara: TBMM Basımevi.
- Tekeli, Ş. (1982). *Türkiye’de kadının siyasal hayattaki yeri (Unat, Türk toplumunda kadın)* İstanbul: Araştırma, Eğitim, Ekin Yayınları.
- TSBD (Türk Sosyal Bilimler Derneği) (1986). *Toplumsal, ekonomik, siyasal yaşamda kadın*. Ankara: TSBD Yayınları.
- Turhan, M. (1991). *Siyasal elitler*. Ankara: Gündoğan Yayınları.
- Unat, N. A. (Der.) (1982). *Türk toplumunda kadın*. İstanbul: Araştırma, Eğitim, Ekin Yayınları.

### **Extended English Abstract**

Imbalances in the distribution of power, wealth and respect are shared features of modern societies. As mentioned by Gaetano Mosca, although absolute political equality, majority government and free elections are a “myth” they are essential elements of an open ruling class. Social scientists who research elites aim to understand and explain the existence and persistence of inequalities in the distribution of power. Also they try to comprehend the relationship between power and control in contemporary societies.

The researchers who examine the elite concentrate on the power and influence. They especially deal exclusively with inequalities based on power or lack thereof. This distinguishes elite researchers from class theorists. Power in turn, is based on other resources (such as economic assets and organisational strength) and for its part may give rise to control over other resources as well. Etzioni (1993:19) stressed that elite theory is concerned primarily with the other resources which are related to it.

Researches about the elites have great importance within sociological and socio-political studies. Because elites are the decision makers and take the top position of the power pyramid of the societies. They control the social, political, psychological and economical resources which have crucial importance for individuals and the society. Also, they manage the direction and the form of social change. They have institutional power and influence social decisions on every level. They can affect the political results within society

Elite Theory was used in this study to understand, to examine and to understand the sociological profiles of the Adana MP’s and the power distribution in Adana. There are various elite theories within this context. Elitist elite theory, pluralist elite theory, democratic elite theory, demo-elite perspective and the corporatist perspective could be mentioned amongst these. Specifically, Elitist elite theory was used within this paper to examine Adana MP’s who are indistinguishable part of Turkish political elites.

On the other hand, this study predominantly uses the context of the structural viewpoint. It was begun with a formal definition of a set of positions, then those people who held these positions

were identified as the elite. At the second stage of the proceedings, the key positions in the major elite sectors were defined. Finally, the occupiers of these key positions were accepted as the elite.

Political elites consist one of the most important elite group the political structure of the society. Deputies are one of the most fundamental elements of the political elite. Adana deputies, like those deputies who represent the other 81 provinces, form an integral part of the Turkish political elite. It was aimed to examine the sociological profiles of the Adana deputies. A historical perspective and used during the study. Turkish political elites who served in the Turkish Grand National Assembly since the beginning of the third millennium up to date accepted as research universe. Then, Adana MPs were selected as the sample group from the universe. Almost all parliaments in selected period having been examined according to particular characteristics, assembly by assembly and period by period.

Documentary and historical research techniques were used to collect the data. An original data set was produced for analysis from the official publications and records and publications of the Turkish Grand National Assembly which is the main legislative organ in Turkey. The data set was analysed by using SPSS (Statistical Package for the Social Sciences).

Sociological and demographic background peculiarities (gender, age, educational level, types of education, occupation, marital status, number of election, family size) were used to realise the aims. Briefly, it was aimed to drive the sociological portrait of the Adana MPs by using these variables.

On the other hand, various social, psychological, biological and other factors, such as social class, social network ties, gender, age, education, the number of the children ...etc., may have an influence on the elite recruitment process in Adana. Nevertheless, social origin (family background) and educational background are usually counted among the most common and most influential factors. Privileged family background is highly influential in accessing to elite positions and it provides people with good connections, money, self-assurance ...etc. Social origin may influence both education and elite status.

At the end of a detailed investigation, it was concluded that education is the most important factor for elite recruitment in Adana. The great majority of the deputies who represent Adana within the Turkish parliament (Turkish Grand National Assembly) have at least a university diploma. Also, the number of prestigious school graduated Adana MP's is rather high. When the educational levels of Turkish elites are compared the situation becomes more meaningful. Adana MP's who represent Adana within the 23. Parliament hold the highest educational levels. This can also be related to their class background. As mentioned so often, there is a relationship between class origin and attendance at prestigious private schools. A privileged background provides people with privileged opportunities and these opportunities provide access to an elite status.

A university degree is a nearly universal precondition for recruitment to elite positions within overall Turkish society. This precondition is valid for the elite recruitment process in Adana too. Almost all Adana MP's possess at least a high school (lycee) degree. In addition the vast majority (about 93 percent) of contemporary Adana MP's possess a university degree. An important proportion of them have post-university (Masters and PhD) degrees too. In addition to that, age is still an important phenomenon in Turkish society and also in Adana too. Occupationally, Adana MP's were dominated by both civil bureaucrats, lawyers and the educators.

On the other hand, there is no discrimination between the genders in Turkish society, but this equality is not observed in reality in political life. This inequality is always unfavourable to women. This situation can be observed among the contemporary Adana MP's: a large majority of the deputies are male. In addition to that the vast majority of the parliamentary elites who represent Adana within the TGNA are married.