



A Study on the factors affecting Arabesk music preference as it was perceived and felt emotions by participants

Hissedilen ve algılanan duygular bağlamında Arabesk müzik beğenisini etkileyen faktörler üzerine bir araştırma

Barış Erdal¹

Abstract

Arabesk music is an endemic genre to Turkey. Theoretically, it may be deemed to include depressive feelings of grief, an intense level of sadness and anger. However, in practice there has been no empirical research to date concerning what emotion the music contains or inspires in listeners. In this study, we examined the level of felt and perceived emotions in arabesk music; at what level lyrics, tempo, and maqam have an impact on the feeling and perceiving; and which individual/social factors have the biggest effect on preference arabesk. By the results obtained, albeit relative, we aimed to deduct a profile of emotion and empirically evaluate the musical, individual and social dimensions' impact on the reason why arabesk is preferred. A total of (n=146) participants ranged from 15-49 year old (28%) female (72%) and men (n = 75) arabesk lovers and (53%) female (47%) and male (n = 71) music students. Both groups were given questionnaires prepared for them. Then, in five different maqams and tempos, eight different arabesk songs were played for participants. In the evaluation process, arabesk lovers were requested to grade their feelings

Özet

Arabesk müzik Türkiye'ye özgü bir türdür. Teorik düzeyde yoğun olarak üzüntü, öfke, keder gibi depresif duygular içerdiği kabul edilebilir. Ancak günümüze kadar pratikte bu müziğin hangi duyguları içerdiği ya da hissettirdiğiyle ilgili herhangi bir ampirik araştırma yapılmamıştır. Bu çalışmada, arabesk müzikte hissedilen ve algılanan duyguların düzeyi; şarkı sözü, tempo ve makamın hissetme ve algıyı ne düzeyde etkilediği ve arabeskin tercih edilmesinde en çok hangi bireysel/sosyal faktörlerin etkili olduğu incelenmiştir. Elde edilen sonuçlarla bir duygu profili çıkarmak ve bu türün sevilmesinde müziksel, bireysel ve sosyal boyutların etkisini ampirik olarak değerlendirmek amaçlanmıştır. Uygulama 15-49 yaş aralığında (%28) kız (%72) erkek (n=75) arabesk hayranı ve (%53) kız (%47) erkek (n=71) müzik öğrencisi ile toplamda (n=146) katılımcıyla gerçekleştirilmiştir. Her iki grup önce kendileri için hazırlanan anketleri doldürmüşlardır. Sonra katılımcılara beş farklı makamda ve tempoda sekiz adet arabesk şarkı dinletilmiştir. Uygulama sürecinde, arabesk hayranlarından müziği dinledikleri anda hissettikleri duyguları, müzik öğrencilerinden

¹Assistant professor, Ph.D., Barış Erdal, Cumhuriyet University, Faculty of Fine Arts, Department of Music, Sivas, Turkey. berdal@cumhuriyet.edu.tr

and music students were requested to grade their perceptions in a 5-point Likert scale (1 = felt nothing, perceived nothing; 5 = felt a lot, perceived a lot). Geneva Emotion Music Scale, GEMS, which was developed by Zentner Grandjean & Scherer (2008), was used to evaluate the types of emotion. The findings obtained, as predicted, showed that the sadness factor is very distinctive in almost all instances. However, a feeling of sadness wasn't found at a level predicted among arabesk lovers. Moreover, it was understood that together with the sense of sadness and tension, the music induced intense nostalgia, tenderness and peacefulness; and in a very low rate, it caused power, wonder and a transcendence factor. Also, statistically, there were significant differences between arabesk lovers' feelings and music students' perceptions. The arabesk lovers' average turned out to be higher than music students for the factors of wonder, peacefulness, power, tenderness, transcendence and joy. On the other hand, the music students' average came out higher than arabesk lovers' in two instances regarding the sadness and tension factors. In terms of gender, men preferred it more. Additionally, as average age increased, arabesk preferred also increased. The largest determining factor in preference for this genre was found to be in the lyrics associated with listening needs, compliance with personality traits, reflection of inner world, relaxation and a need to calm down. In terms of social factors, as preference for arabesk increased, the level of education decreased; moreover, feelings of sadness were found more among men and people of a low income level. Additionally, ones social circle was found to be the determiner with the highest frequency value.

Key words: arabesk music, felt emotion, perceived emotion, arabesk taste, effects of lyrics, tempo, maqam and social context.

[\(Extended English abstract is at the end of this document\)](#)

ise algıladıkları duyguları beşli Likert ölçekle (1= hiç bir şey hissetmedim, algılamadım; 5= pek çok hissettim, algıladım) belirlemeleri istenmiştir. Duygu türlerini değerlendirmede Zentner, Grandjean & Scherer'in (2008) geliştirdikleri Cenova Müzik Duygu Ölçeği (Geneva Emotion Music Scale, GEMS) modelinden yararlanılmıştır. Elde edilen bulgular, öngörüldeği gibi hem hissetme hem algılama boyutlarında *üzüntü* faktörünün neredeyse bütün örneklerde belirginleştiğini göstermektedir. Ancak arabesk hayranları arasında üzüntü hissiyatı varsayıldığı gibi yüksek düzeylerde çıkmamıştır. Dahası, *üzüntü* ve *gerilim* hissiyle birlikte yoğun oranda *nostalji*, *hassasiyet* ve *sakinlik*, düşük oranlarda ise *güç*, *hayranlık* ve *aşkınlık* faktörlerinin oluştuğu anlaşılmıştır. Bunun yanı sıra arabesk izlerkitlenin hissetme oranıyla müzik öğrencilerinin algılama oranları arasında anlamlı farklılıklar oluşmuştur. *Hayranlık*, *sakinlik*, *güç*, *hassasiyet*, *aşkınlık* ve *eğlendirici* faktörlerinde arabesk hayranlarının ortalaması müzik öğrencilerinin ortalamasından daha yüksek çıkmıştır. Diğer yandan müzik öğrencilerinin ortalamaları, iki örneğin *üzüntü* ve *gerilim* faktöründe arabesk hayranlarının ortalamalarına göre daha yüksek çıkmıştır. Cinsiyet açısından arabeskin erkekler arasında daha fazla sevildiği, bununla birlikte yaş oranı yükseldikçe arabeske duyulan hayranlığın arttığı belirlenmiştir. Müziksel özellikler açısından türün sevilmesinde en fazla etkiyi *şarkı sözlerinin* yarattığı, dinleme ihtiyacıyla ilişkili olarak *kişilik özelliklerine uygunluk*, *iç dünyada hissedilen bazı duyguların yansıtılması* ve *rahatlama-sakinleşme* faktörlerinin belirginleştiği görülmüştür. Sosyal faktörler bakımından arabeske hayranlık arttıkça eğitim düzeyinin düştüğü, diğer yandan hüznün hissiyatının erkeklerde ve gelir düzeyi düşük katılımcılarda daha fazla bulunduğu anlaşılmıştır. Buna ek olarak türün benimsenmesinde frekans değeri en yüksek sosyal etken *yakın arkadaş çevresi* olmuştur.

Anahtar kelimeler: arabesk müzik, hissedilen duygu, algılanan duygu, arabesk beğenisi, şarkı sözü, tempo, makam ve sosyal bağlamın etkileri.

Giriş

Rentfrow ve Gosling'in (2003) araştırmasına göre müzik dinleme boş zamanı değerlendirmede en çok tercih edilen etkinliklerden birisidir. Teorik çalışmalarında Tekman ve Hortaçsu (2002a) insanların müzik dinleme ihtiyacını *keşfetme motivasyonu, duygusal ve entelektüel uyarım, sağlıklı yaşam ve adaptasyon, dini-ulusal duyguların ifadesi ve kimlik ve topluluk duygusunun güçlendirilmesi* olarak altı ana nedenle açıklamaktadır. Bununla birlikte son zamanlarda insanların müzik dinleme amaçlarına yönelik en çok kabul gören nedenlerden biri, araştırmacılar arasında müzik dinlemenin güçlü duygular ürettiğine olan inancın giderek yaygınlaşmasıdır (Juslin ve Laukka, 2004). Müzik dinleyicileri bir gün içerisinde aktif olarak müzik dinlemeyi tercih etmekte ve müziğe duygusal tepkiler vermektedirler (Sloboda, O'Neill ve Ivaldi, 2001).

Psikoloji biliminde duygu çalışmaları oldukça tartışmalı alanların başında gelir. Bunun temel bir nedeni, duyguların ne olduğu ve nasıl değerlendirileceğine ilişkin bir çok kuram geliştirilmiş olmasına karşın henüz fikir birliğine varılmış alanların oldukça sınırlı olması gösterilebilir. Günümüze kadar gerçekleştirilmiş bir çok araştırmaya rağmen hala bilim insanları arasında duygu tanımının ne olduğuna ilişkin net bir uzlaşma bulunmamaktadır.

Duygulanım (affect), tercih (preference), duygu (emotion) ve ruh hali (mood) gibi olguları içeren şemsiye bir terim olarak kabul edilmektedir (Davidson ve arkadaşları, 2003; akt. Liljeström, 2011). Bunun yanı sıra Izard (2007) duygunun tek bir kavram olarak ele alınamayacağını, kavramın hem temel duygulara (mutluluk, üzüntü, öfke, iğrenme, korku vb., bazı araştırmacılara göre temel duygular iki ile on madde arasında kabul edilmektedir) hem duygusal şemalara gönderme yaptığını ifade etmektedir. Bu yüzden yüksek bir kavrayışla pratikte *duygu şeması* tanımlamasını daha uygun bulmaktadır. Diğer yandan temel ve kompleks duygular ayrımında duygu şemaları gibi kompleks duyguların da doğal olmadığını, bunların bireylere ve karşı kültürlere göre değişik özellikleri bulunduğunu vurgulamaktadır.

Şimdiye kadar geliştirilmiş farklı yaklaşımlara ve tutarsızlıklara karşın duygu bilimi çalışan araştırmacılar arasında uzlaşılan belirli alanlar da vardır. Buna göre duygular, *bireysel hissetmeye* ek olarak aynı zamanda *tepki eğilimlerini, psikolojik uyarılmayı, bilişsel değerlendirmeleri ve motor ifade davranışları* içerirler (Niedenthal ve ark., 2006, akt. Zentner ve Eerola, 2011). Benzer bir şekilde Scherer (2000) duyguların, önemli çevresel değişikliklere görece kısa ve yoğun duygusal tepkiler göstermekle ortaya çıktığını, bu duygusal tepkime bileşenlerinin ise *bilişsel değerlendirme, hissetme, fizyolojik tepki, ifade, hareket eğilimi, düzenleme* olarak altı aşamada gerçekleştiğini belirtmektedir (akt. Liljeström, 2011).

Bunula birlikte duygu çalışmalarında olduğu gibi müzik ve duygu araştırmalarında da uzmanların fikir ayrılığına düştüğü bir çok nokta bulunmaktadır. Juslin ve Västfjäll'a (2008) göre bu alandaki en temel sorunlardan biri, müziğin ürettiği ile günlük yaşamın uyandırdığı duyguların aynı mı yoksa farklı mı olduğu yönündeki tartışmalardır. Birçok araştırmacı arasında hala müziğin bazı duyguları harekete geçirip bazılarını engelleyebilecek bir kapasiteye sahip olmadığına dair yaygın inanış sürmektedir. Bu düşünüşe temel kabul edilebilecek dayanaklardan biri, hangi durumların kesin olarak bir duygunun oluşumunda etkili olduğuna dair yeterince kanıtın bulunmaması gösterilebilir (Liljeström, Juslin ve Västfjäll, 2012).

Diğer yandan müzik duygu araştırmalarındaki çelişkilerin aşılmasını güçleştiren önemli bir faktör alanla ilgili olduğu kabul edilen değişkenlerin çok fazla olmasıdır. Bireylerin yaşı, cinsiyeti, kişilik özellikleri, genel mod, anlık duygusal durum, müzik beğenisi, müzik deneyimi, müziğin tüketildiği çevresel/fiziksel koşullar (zaman, yer, akustik ve görsel durumlar vb.), sosyal bağlam (müziğin tek başına, arkadaşlarla ya da sosyal bir ortamda tüketilmesi), müziğin yapısal özellikleri (ritm, tempo, ezgi, armoni vb.), insan beyninin henüz anlaşılamayan gizemleri gibi etkenler elde edilen verilerin genelleştirilmesini güçleştirmektedir. Müziğin dinlendiği anda duygu oluşumunu (ki müzik dinlemek her zaman duygu uyandırmamaktadır) etkileyebilecek bu faktörlerin yanı sıra Juslin (2011), müzik tarafından uyandırılan duygularda *beyin sapı reflexleri, ritmik eğlenme, değerlendirici koşullanma, etkilenme, görsel imge, olaylara dayalı hatıralar ve müziksel beklenti* olarak en az yedi mekanizmanın etkin olduğunu öne sürmektedir. Anlaşılacağı gibi bu sayılan unsurların koşullara göre farklı düzeylerde etki yarattığı ve değişkenlik gösterdiği düşünülürse genel kapsamın ne kadar çetrefilli olduğu daha net değerlendirilebilir.

Görünüşe bakılırsa bu alandaki tartışmaların ilerleyen zamanlarda süreceğini söylemek değerli bir öngörü olmayacaktır. Ancak bütün bu zorluklara ve uzlaşılamayan noktalara karşın önemli ilerlemeler kaydedildiği de söylenebilir. En azından son yirmi yılda, gerek teknolojinin gelişimi, gerek yeni yaklaşımların geliştirilmesi gerekse araştırmacılar arasında bu alana yönelik ilginin giderek artması ilerleme hızını arttırmıştır. Örneğin teknolojik gelişmelere bağlı olarak yakın zamanlarda yapılan beyin görüntüleme çalışmaları müzik dinlerken beynin belirli bölgelerinde çok net aktivasyonların oluştuğunu göstermektedir. Dolayısıyla müziğin yarattığı etkilerde ve müziğe verilen tepkilerde beyindeki hormonal dengelerin değiştiği artık bilinmektedir. Dahası, bazı araştırmalarda dört aylık bebeklerde bile müziğin güçlü duygusal etkiler yarattığı ve müziğe duygusal tepkiler gösterdikleri gözlemlenmiştir (örn. bkz, Zentner ve Kagan, 1996, 1998; akt. Zentner, Grandjean ve Scherer, 2008).

Son on yıl boyunca bir çok duygu modeli müzik çalışmalarına uyarlanarak denenmiştir. Bunlar arasında öncelikle temel (discrete) duygu modelleri, farklı boyutsal (dimensional) modeller ve özel duygu modelleri sayılabilir. İyi bilinen temel duygu modelinin yaklaşımında bütün duygular korku, öfke, iğrenme, üzüntü, mutluluk gibi bazı doğuştan gelen evrensel duygulardan türetilir (Ekman, 1999). Bu modelinin dayandığı varsayımına göre bağımsız sinir sistemi her temel duygunun oluşumuna hizmet etmektedir. Ancak gerçekleştirilen nörolojik ve fizyolojik görüntüleme çalışmalarında modelin varsayımsal temelini sağlayacak tutarlı ve güvenilir kanıtlar elde edilememiştir (Eerola & Vuoskoski, 2010). Bu model müzik çalışmalarında sıklıkla duyguları daha iyi tanımlamak için modifiye edilerek kullanılmıştır. Örneğin müzik alanı için pek kullanışlı olmayan tikslenme ve şaşırma gibi terimlerin yerine daha uygun olan hassasiyet ve sakinlik gibi terimler uyarlanmıştır (Vuoskoski ve Eerola, 2011).

Diğer yandan Eerola ve Vuoskoski (2010) iki boyutsal modelin duygu ve müzik araştırmacıları arasında en çok tercih edilen modeller olduğunu belirtmektedir. Russell (1980) tarafından geliştirilen çembersel (circumplex) modelde duygu sıfatları birbirini kesen iki eksene göre yerleştirilir: *değer* (haz ve hoşnutsuzluk) ve *uyarılma* (etkinleşme ve etkisizleşme). Modelin varsayımına göre duygu, bu iki boyutun bir birleşimidir ve çeşitli duygular, değer ve uyarılmanın ya da pozitif negatif aktivasyonun koordinatlarına göre iki boyutlu bir alanda yerleştirilebilir (Lang, 1995; akt. Kawakami ve ark., 2013).

Buna karşın Thayer'ın (1989) geliştirdiği modelde iki temel uyarılma boyutundan bahsedilmektedir: *enerjik uyarılma* ve *gerilimli uyarılma*. Bu çok boyutlu aktivasyon modeline göre ise *değer*, *enerjik uyarılma* ve *gerilimli uyarılmanın* kombinasyonları olarak açıklanabilir. Diğer yandan bu boyutsal modeller, öfke ve korku gibi birbirine yakın duygular söz konusu olduğunda aradaki farklılaşmayı yeterince yansıtamadıkları için eleştirilmişlerdir (Eerola ve Vuoskoski, 2010).

Bütün bu tasarlanan-uyarlanan model ve teorilere rağmen hala müziğin uyandırdığı duygusal deneyimlerin zenginliğini yeterince karşılayıp karşılamadıkları tartışma konusudur. Bu düşünceden hareketle Zentner, Grandjean ve Scherer (2008) müzikle ilişkili duyguları belirleyebilmek için yeni bir model önermişlerdir. Çalışmalarında önce dünya çapında kullanılan beş büyük dilden, duygu sözlüklerinden ve müzik-duygu literatüründe yaygın olarak kullanılan duygu terimlerinden bir sıfatlar listesi oluşturmuşlardır. Araştırmanın ilk aşamasında çalışılan katılımcı grubundan içsel duygu durumlarını en iyi tanımlayacak sıfatları belirlemeleri istenmiştir. İkinci aşamada elenen sıfatlardan hangilerinin müzik duygu çalışmalarıyla ilişkilenebileceği üzerine odaklanılmıştır. Uygunluk derecelerine göre *müzikte algılanan duygular*, *müziğin uyandırdığı duygular* ve *günlük hayatta müzikle ilişkili olmayan duygular* ayrıştırılarak bir sınıflandırma yapılmıştır. Sonra iki

Erdal, B. (2015). Hissedilen ve algılanan duygular bağlamında Arabesk müzik beğenisini etkileyen faktörler üzerine bir araştırma. *International Journal of Human Sciences*, 12(1), 1016-1055. doi: [10.14687/ijhs.v12i1.3199](https://doi.org/10.14687/ijhs.v12i1.3199)

geniş kapsamlı uygulamayla müziksel ve extra müziksel duygu oranları, uyarana karşı algılanan duyguların sıklığı, gündelik hayattaki duygulara karşı müziğin uyandırdığı duygular ve farklı müzik türlerinin uyandırdığı duygular boyutlarında ilgili duyguların geçerlilikleri belirlenmiştir. Böylece ilk kez müzikle ilişkili dokuz ana faktörden ve kırk alt maddeden oluşan Cenova Müzik Duygu Ölçeği (Geneva Emotion Music Scale-GEMS) geliştirilmiştir. Eerola ve Vuoskoski (2010) bu modelin müzik ve duygu çalışmaları için ihtiyaç olan alana daha fazla odaklandığı, müziğin uyandırdığı duyguların pozitif ve yansıtıcı yönünü daha iyi vurguladığını ifade etmektedir.

Tablo 1. Zentner, Grandjean ve Scherer (2008) Cenova Müzik Duygu Modeli

| YÜCELİK | | | | ZİNDELİK | | | HUZURSUZLUK | |
|--|--|--|--|---|--|--|--|--------------------|
| HAYRANLIK | AŞKINLIK | HASSASİYET | NOSTALJİ | SAKİNLİK | GÜÇ | EĞLENDİRİCİ | GERİLİM | ÜZÜNTÜ |
| Mutluluk Şaşkınlık Hayranlık uyandırıcı Büyüleyici Etkileyici | Esinleyici Aşkınlık Dinsellik Heyecan uyandırıcı | Aşık Şevkat Şehvet Hassas Yumuşaklık | Duygusal Hülyalı Nostaljik Melankolik | Sakinlik Rahatlamış Dingin Yatıştırıcı Dalgın | Enerjik Muzaffer Coşkun Şiddetli Kahramanlık | Canlandırıcı Neşeli Haraketli Dans hissi Eğlenceli | Ajite edici Asabi Gerilim Tahammülsüz Öfkeli | Üzgün Kahredici |

Zentner GEMS'in sıklıkla sözlü müziklerden çok çalgısal klasik müzik örneklerinde kullanıldığını ve modelin karşı kültürel araştırmalarda denenmesi gerektiğini düşünmektedir. Şimdiki çalışma, ortaya çıktığı dönemden bu yana (en azından 80'lerin ortalarına kadar) şiddetli bir şekilde eleştirilmiş, aşağılanmış, dışlanmış ve çoğu zaman elitist bir anlayışla tartışılmış arabesk müzik üzerine odaklanmıştır. Varsayımsal olarak arabeskin dışlanmasında üç ana nedenden bahsedilebilir. Bunlar, arabesk dinleyen insanların üzerinde negatif duygular ve davranışlar ürettiğine dair oluşan yargılar, melez müzik yapısının estetik bulunmaması ve alt kültürel bir özelliğe sahip olması şeklinde açıklanabilir. Bu türün içerdiği sözlerin genellikle hüznün ve keder ifade ettiği bilinmektedir. Ancak bu genellemenin hissedilen ve algılanan duygu boyutunda doğrulanacağı öngörüle bile, bir müzik türünün sadece bu iki duyguyu yansıttığını iddia etmek mantıksal bir yaklaşım sayılamaz.

Bunun yanı sıra dinlenen müziğin etkisiyle bir tür esrime moduna girerek kendini jilette yaralayan bir kitleye de sahip olan arabesk, kanımızca şimdiye kadar üzerine herhangi bir duygu çalışması yapılmadığı için ayrıca önem kazanmaktadır. Kendini jilette yaralamak gibi abartılı bir davranışın başka sosyolojik/psikolojik boyutları olduğu düşünülebilir. Yine de fanatik arabesk hayranlarının bu müziği dinlerken neler hissettiği (ki şimdiye kadar sadece önyargılarla değerlendirilmiştir) ampirik bir anlayışla incelenmeyi hak etmektedir. Dahası, teorik bir yaklaşımla bir müzik türünün sadece hüznün ve keder içerdiği ya da hayranlarının sadece bu duygular için arabesk dinlediğini düşünmek yeterli bir değerlendirme olarak kabul edilemez. Son zamanlarda gerek batı gerek uzak doğu kültürlerinde yapılan bazı araştırmalara göre, hüznün-keder içeren

Erdal, B. (2015). Hissedilen ve algılanan duygular bağlamında Arabesk müzik beğenisini etkileyen faktörler üzerine bir araştırma. *International Journal of Human Sciences*, 12(1), 1016-1055. doi: [10.14687/ijhs.v12i1.3199](https://doi.org/10.14687/ijhs.v12i1.3199)

müziklerin aynı zamanda pozitif duygular uyandırdığını gösteren bulgular elde edilmiştir (örn. bkz., Saarikallio ve Erkkilä, 2007; Lamont, 2011; Vuoskoski, ve ark., 2012; Kawakami ve ark., 2013; Taruffi ve Koelsch, 2013).

Hissedilen duygu, algılanan duygu ve hüzün içeren müzik çalışmaları

90'lerden bu yana müzik ve duygular üzerine gerçekleştirilen çalışmaların kapsamı giderek genişlemektedir. Özellikle son on beş yılda bir müzik dinleyicisi tarafından hissedilen duygu ile bir müzik parçasının ifade ettiği duygu arasındaki ayrım müzik psikolojisinin sıklıkla çalıştığı deneysel alanlardan biri haline gelmiştir. *Hissedilen duygu*, “bu müziği dinlerken üzüntü/mutluluk hissediyorum” örneğine gönderme yaparken *algılanan duygu*, “bu müzik üzüntü/mutluluk içeriyor ya da bu hüzünlü/neşeli bir müzik” örneğini ifade etmektedir (Zentner ve Eerola, 2011). Başka bir deyişle müziğin hissedilmesiyle ilgili olarak bir eş zamanlılıktan söz edilebilir. Müziğin dinlendiği anda oluşan etkilenmeyle (herhangi bir duygunun o an içinde hissedilmesi), herhangi bir müzik eserinin içerdiği varsayılan duygu farklılaşmaktadır. Bununla birlikte bu alanda teorik ve ampirik ayrımın yapılabilmesi yönünde gerçekleştirilen çalışmalardan elde edilen verilerin hatırı sayılır bir niceliğe ulaştığı söylenebilir (örn. bkz., Gabrielsson, 2002; Scherer, 2004; Juslin ve Laukka, 2004; Kallinen ve Rajava, 2006; Evans ve Schubert, 2008; Zentner, Grandjean ve Scherer, 2008; Juslin ve Västfjäll, 2008; Eerola ve Vuoskoski 2010; Zentner, 2011; Schubert, 2013).

Gabrielsson (2002) müzik dinlerken çoğunlukla algılanan ve hissedilen duygular arasında yakın bir ilişki bulunduğuna dikkat çekmektedir. Son zamanlarda yapılan bazı çalışmalara göre algılama ve hissetme arasında farklılıklardan çok benzerlikler bulunmuştur (Kallinen ve Rajava, 2006; Evans ve Schubert 2008; Schellenberg ve ark., 2008). Bunun yanı sıra Juslin (2005) algılanan duygulara karşı hissedilen duyguları ölçümlemenin daha zor olduğunu belirtmektedir (akt. Juslin, 2011). Diğer yandan Schubert (2013) algılanan ve hissedilen duygu ayrımında fiziksel uyaran, kişilik, yaş gibi etkenlerin yanında müziksel özelliklerin (tempo, mod, müziğin içerdiği duygular vb.) önemli derecede belirleyici olduğunu ifade etmektedir.

İnsanlar en eski çağlardan bu yana sevinç, üzüntü, öfke gibi duygularını ifade etmek için farklı müzik türleri geliştirmişlerdir. Huron (2011) Eski Mısır, Çince, İbranice, Farsça, Arapça, ve Sanscrit kaynakları dahil, sayısız tarihi metinde müziğin öfke ve üzüntü uyandıran kapasitesinden bahsedildiğini aktarmaktadır. Özellikle hüzün ifade eden ağıtlar, yas şarkıları, elegie'ler gibi yas gelenekleriyle ilişkili müzik türlerinin bütün dünyada görülebileceğini kanıtlayan bir çok araştırma bulunmaktadır (Magowan, 2007; Mazo, 1994; Seremetakis, 1991; Wilce, 2009; akt. Huron, 2011).

Bu bağlamda evrensel temel duygular olarak kabul edilen mutluluk ve üzüntü, müzik-duygu araştırmalarında sıklıkla incelenen alanlar arasındadır. Bunun yanı sıra özellikle üzüntü içeren müzikler üzerine yapılan duygu çalışmalarda araştırmacıların ilgisini çeken çok temel sorular olduğu söylenebilir. İnsanlar bilinçli olarak neden üzüntü içeren müziklere ilgi duyarlar? Keder ve melankoli içeren müzikleri özel yapan nedir? Bu tarz müzikleri dinleyen insanlar gerçekte ne oranda üzüntü hissetmektedir? Üzüntü ifade eden ve hissettiren müzikleri sevenler, gerçekten depresyonda olan insanlar mıdır? Üzüntüden haz alınabilir mi? Eğer öyleyse bunun fizyolojik temeli nedir? İlgili literatür özellikle son çeyrek asırda bu ve benzeri sorulara karşı artan ilgiyi göstermektedir.

Yukarıdaki sorulara kısmen yanıtlar bulmayı amaçlayan çabalar olmuştur. Panksepp (1995) hüzünlü ve neşeli müziğe karşı verilen tepki farkını, hüzün içeren müziklerin neşeli müziklere göre daha uyarıcı olmasıyla ilişkilendirmiştir. Henüz kanıtlanmamış bir teoriye göre Huron (2011), hüzün içeren müziklerden alınan hazzın, süt ve stress hormonu olarak bilinen prolaktinle ilişkili olabileceğini öne sürmüştür. Bulgusuna göre yüksek Prolaktin seviyesi hüzünden haz almaya ilişkilendirirken, düşük Prolaktin seviyesi hüzünden hoşnutsuz olmayla ilişkilendirilmiştir. Diğer yandan hüzünlü müziklerin sevilmesiyle, hem bireylerin kişilik özellikleri hem bazı sosyal durumlar arasındaki ilişkiye odaklanan çalışmalar da mevcuttur. Vuoskoski ve arkadaşları (2012) hoşlanmada, empati gücü yüksek ve deneyime açık kişilerin hüzünlü müziklere daha yoğun tepki verdiklerini bulgulamışlardır. Benzer şekilde Garrido ve Schubert (2011), negatif duygular içeren müziklerden hoşlanmanın özümseme ve müziksel empatiyle ilişkilendiğini göstermiştir. Taruffi ve Koelsch (2013), sırasıyla *duygusal sıkıntı* (yalnızlık hissi ya da sevilen birinin kaybedilmesi sonrasında oluşan durum vb.), *sosyal etkenler*, *hatıralar*, *rahatlama ihtiyacı* (mod düzenleme) ve *müziksel özelliklerin* hüzünlü müziklerin tercih edilmesinde en belirleyici etkenler olduğunu bulgulamıştır. Bunlar arasında, günlük yaşantıda genel mod ve duyguları düzenleme ihtiyacı belirgin bir şekilde önceki çalışmalarla tutarlı çıkmıştır. Buna ek olarak, hüzünlü müziklerin sadece hüzün uyandırmadığı, GEMS modeline göre büyük oranda nostalji, sakinlik, hassasiyet, aşkınlık, hayranlık gibi kompleks ve kısmen pozitif duygular uyandırdığı bulgulanmıştır. Çalışmada hüzünlü müziklerle ilişkili en çok deneyimlenen duygu nostalji olmuştur. Benzer bir şekilde Kawakami ve arkadaşları (2013), hüzün ve neşe içeren müzikleri hissedilen ve algılanan duygu boyutunda incelemiştir. Karşılaştırma sonucunda müzik deneyimi iyi olan katılımcılar, hem hüzünlü hem neşeli müziklerde *algılanan* duyguları *hissedilen* duygulara göre daha yüksek düzeyde belirlemişler, hoşnutsuzluk durumunu ise daha çok algılanan duygularla ilişkilendirmişlerdir. Genel değerlendirmede ise bütün değişkenlere göre hüzünlü müziklerin daha fazla estetik haz

oluşturduğu ve dinlenen örneklerde karamsarlık, mutsuzluk gibi negatif duyguların romantik, eğlendirici gibi pozitif duygularla ilişkilendiği bulgulanmıştır.

Hüzünlü müziklerin sevilmesinde bahsedilen bu etkenlerin yanı sıra, araştırmacıların ilgisini çeken diğer önemli bir alan müziğin niteliksel özellikleridir. North ve Hargreaves (2008) müziğin ve içerdiği şarkı sözlerinin insanların davranışlarını etkileme potansiyeli olduğunu belirtmektedir. Fischer ve Greitemeyer (2006), agresif şarkı sözleri olan müziklerin diğer şarkı sözlerine göre agresif davranışı, düşünceleri ve hissiyatı arttırdığını göstermiştir. Ancak bu durum çalgısal müzik boyutunda değişmektedir. Vuoskoski ve arkadaşları (2012) sanıldığı gibi hüzünlü çalgısal müziklerin dinleyiciler üzerinde negatif duygular uyandırmadığını bulgulamışlardır. Diğer yandan Gabrielsson ve Lindström (1993) en yoğun ve güzel müziksel deneyimlerin hüzünlü müziklerle ilişkilendiğini ifade etmektedir (akt. Huron, 2011).

Ali ve Peynircioğlu (2006) duygu iletiminde şarkı sözü ve melodik yapının etkilerini karşılaştırmıştır. Bulgular, pozitif duygular içeren (mutluluk ve sakinlik) şarkılarda sözlerin bu duygusal etkileri azalttığını, ancak negatif duygular içeren (üzüntü ve öfke) şarkılarda negatif duyguların etkisini arttırdığını göstermiştir. Paralel sonuçlar olarak değerlendirilebilecek Mori'nin (2009) çalışması mutluluk içeren sözlerin neşeli bir müzikte mutluluk algısını etkilemediğini göstermiştir. Ancak hüznü içeren sözlerin mutluluk algısını düşürdüğü, bununla birlikte üzüntü algısını arttırdığını belirtmektedir. Benzer bir şekilde Stumbras ve arkadaşları (2013), sözsüz şarkıların (hızlı ve yavaş tempoda) kalp çarpma hızını önemli oranda etkilediğini, ancak solunum hızına önemli bir etki yapmadığını gözlemlemiştir. Ayrıca beynin sol yarı küresinde çalgısal neşeli müziğin sözlü neşeli müziğe göre açık farkla daha fazla, hüznü içeren müzikler karşılaştırmasında ise, sözlü müziğin çalgısal müziğe göre daha fazla etki yarattığını bulgulamışlardır. Bu sonuçlar, mutluluk içeren sözleri olan bir müziğin üzüntü içeren sözlerle göre daha az etkili olduğunu göstermektedir.

Mori ve Iwanaga (2013) üzücü sözlerle birlikte neşeli akustik özelliklere sahip müziklerin (örn. Beatles'ın Hello, Goodbye şarkıları) dünya çapında önemli ticari çekiciliğinin olduğunu ifade etmektedir. Yazarlara göre bu durum, insanların hüznü ve mutluluk içeren sözlerin birleşiminden oluşan şarkılara daha fazla yöneldiğinin bir göstergesi olabilir. Dolayısıyla neşeli akustik özellikte eserlerle birlikte hüzünlü sözler içeren şarkılar, hem biraz üzüntü hem mutluluk uyandırabileceği için üzüntü algısı her zaman nahoşluk ya da memnuniyetsizlikle ilişkili olmayabilir. Saarikallio ve Erkkilä (2007) ve Lamont (2011) dinleyicilerin hüzünlü sözler içeren şarkıları dinlerken, icracının kendi kederli durumlarını daha iyi algıladığını düşündüklerinden dolayı memnuniyet duyduğunu bulgulamışlardır. Anlaşılacağı üzere yukarıdaki belirli araştırmalar, hüznü içeren sözlü müziklerde

hüznü algılamanın aynı zamanda memnuniyet verici hislerle pozitif bir ilişkisi olduğunu göstermektedir. Bu sonuçların, hüznü müziklerin duygusal algısında asimetric bir durumun varlığına işaret ettiği düşünülebilir.

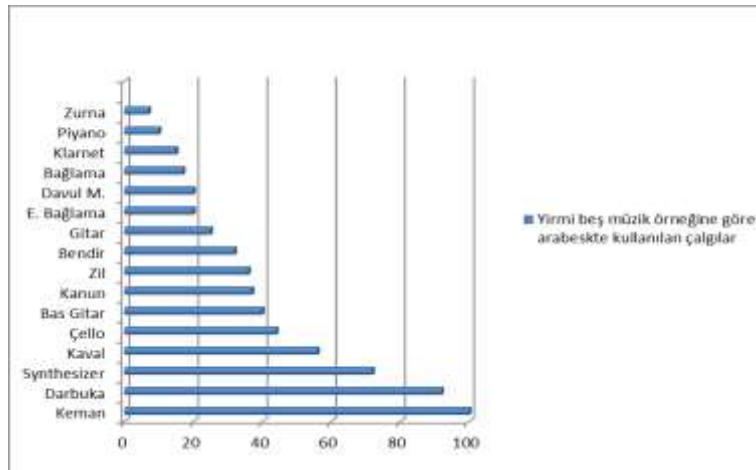
Schubert'in (2013) belirttiği gibi, yukarıda bahsedilen faktörlerden ayrı olarak müziğin yapısal özelliklerinden (ezgi, ritm, tempo vb.) dolayı farklı etkilenmelerin yaşanabileceğini söylemek oldukça mümkündür. Yani fiziksel uyarılma şartları, genel duygusal mod vb. koşulların yanı sıra, müziğin uyandırdığı etki ile sözlerin uyandırdığı etki birbirinden bağımsız değerlendirilirse elde edilen sonuçlar farklı olabilir. Mori ve Iwanaga'nın (2013) araştırması bu noktayı doğrulamaktadır. Çalışmaları, sözleri anlaşılmayan hüznü yabancı müzikler dinleyen katılımcıların, bu örneklerde sadece müziğin etkisinden dolayı mutluluk hissi algıladığını göstermiştir. Bu noktada, herhangi bir popüler müzik türü gibi arabesk müzikte de, (önceki ilişkili çalışmalardan elde edilen sonuçları da göz önüne alarak) sözlerin etkisine rağmen hissedilen duyguların her zaman tek yönlü (üzüntü, gerilim, keder vb.) olmayacağı fikri öne sürülebilir.

Günümüze kadar algılanan ve hissedilen duygu tanımlaması üzerine yapılan bir çok araştırma genellikle çalgısal müzik üzerine odaklanmıştır. Dahası, önceki çalışmalarda araştırmacılar çoğunlukla iyi bilinen klasik müzik örneklerini kullanmıştır. Görünüşe göre sözlü müziklerin ne tür duygular hissettirdiği üzerine gerçekleştirilen araştırmalar pek sık ele alınmamıştır. Özellikle batı kültürü içinde yapılan müzik-duygu çalışmaları, çoğunlukla en çok dinlenen rock, metal, elektronik dans müziği ve rap gibi popüler türlerle sınırlanmış gözükmektedir. Dolayısıyla bu çalışmada karşı kültürel bir müzik türü olarak, arabesk müzikte hissedilen ve algılanan duyguların düzeyi; şarkı sözü, tempo ve makamın hissetme-algı ve beğeniyi ne düzeyde etkilediği ve arabeskin tercih edilmesinde en çok hangi bireysel/sosyal faktörlerin etkili olduğu incelenecektir. Ancak araştırma soruları ve bulgulara geçmeden önce arabeskin müziksel özellikleri hakkında kısa bir özet yerinde olacaktır.

Arabeskte müzik yapısı ve şarkı sözleri

Kuşkusuz arabesk müzik Türkiye'de üretilen popüler müzik türleri içinde en tartışmalı fenomenlerden birisidir. Ortaya çıktığı dönemlerden günümüze hiç bir müzik türü böylesine eleştirilmemiş ve tartışılmamıştır. Oluşum süreci (genelde yeterli kabul edilemeyecek gerekçelerle) 1930'lu yıllara kadar dayandırılan ve aynı zamanda kültürel bir form niteliği taşıyan türün ilk örnekleri 1960'larda verildi (Yarar, 2008). Ancak Türk müzik yaşantısındaki yeri yaklaşık otuz yıllık bir süreçte meşruluk kazandı. Hüznün, umutsuzluğun, kadere ve feleğe isyanın müziği olarak ifade edilen arabesk, yıllar süren tartışmalar üzerine ilk kez 80'lerde nispi bir meşruluk kazanmış ve 90'ların ortasına kadar en parlak dönemini yaşamıştır.

Orhan Gencebay'ın sınıflandırmasıyla arabesk Türk Sanat Müziği ağırlıklı, Türk Halk Müziği ağırlıklı, oryantal ağırlıklı, batı müziği ağırlıklı ve ortada melez şarkılardan oluşan beş ana türe ayrılabilir (Özbek, 1991). Aslında bu sınıflama, bir bakıma arabeskin ilişkili olduğu müzik kültürlerini de yansıtmaktadır denebilir. Pratikte, Türk müziği başta olmak üzere Arap müziği, batı müziği ve diğer kültürlerin müzik türleri ilişkilenebilmektedir. Bununla birlikte türün en belirgin özelliği olarak, gerek yorumda gerek çalgısal alt yapıda farklı türlerden yararlanan genel yapının belli bir tarz içine alınmaması gösterilebilir. Eş deyişle müzik yapısı, sözlerin içeriği ve yorum anlayışı diğer müzik türlerine göre daha serbest örgütlenmektedir. Diğer yandan çalgısal alanda bulunan çeşitlilik herhangi bir sınırlama olmadığı izlenimi vermektedir. Türk müziği, Arap, batı ve diğer kültürlerin çalgıları bestecinin duyumuna bağlı olarak isteğe ve ihtiyaca göre sentezlenebilmektedir. Aşağıdaki grafikte arabesk müzikte sıklıkla tercih edilen çalgılar yirmi beş müzik örneğine göre belirlenmiştir.



Grafik 1. Arabesk müzikte çalgıların tercih oranları.

Orhan Gencebay için arabesk müziğin ilk ve en büyük temsilcisidir denebilir. Dolayısıyla bu türün en azından çalgısal yapılanmasına getirdiği yaklaşımı anlamak önemlidir. Kendi deyimiyle çalgı düzeninde amaçlanan, müziğe “zengin ve dinamik” bir yapı kazandırmaktır. Gencebay’a göre farklı çalgıları sentezleme ihtiyacının ortaya çıkışı Türk müziği icralarında benimsenmiş uygulama anlayışından kaynaklanmıştır (Özbek, 1991). TRT’nin dönem müzik politikalarıyla ilişkili icra anlayışında orta seslerin kullanımı oldukça yaygındır. Buna bağlı olarak kullanılan kanun, ud, kemençe, tambur gibi belli çalgılar daha çok orta ve tiz seslerde işlevseldirler. Bu çalgılar bas seslere sahip olmasına karşın icralarda bas partisi ihtiyacını yansıtmakta yetersizdirler. Çalgısal yapıda bir düzenin oluşabilmesi için tiz, orta ve bas partilerin belirli bir denge anlayışıyla biçimlenmesi gerekir. Böylece gerek solist çalgılar, gerek eşlik partileri daha dolgun bir bütünsellik sağlayacaktır. Türk müziği icralarındaki eksikliklerden biri olarak kabul edilen bu

değerlendirmenin arabesk müziğin alt yapı anlayışında etkili olduğu açıkça bellidir. Türün bir çok örneğinde sıklıkla görülen keman, çello, gitar, bas gitar, synthesizer, piyano gibi batı kökenli çalgıların kullanımı Gencebay'ın yaklaşımıyla örtüşüyor gözükmektedir. Bu çalgılar hem melodinin ana hatlarını ortaya çıkarmada, hem bas partisini akorlarla güçlendirmede, hem de ritmik yapıya destek sağlamak amacıyla kullanılabilir. Yani Türk müziğine ait olmayan herhangi bir çalgı, partiler arası dengeleri sağlamak ve tınısal bir zenginlik yaratmak amacıyla her zaman sentezlenebilir. Yukarıdaki grafikte kullanım oranı yüksek olan çalgılar aynı zamanda solist görevini üstlenen çalgıları temsil etmektedir. Yaylı ailesinden keman, arabesk sound'un vazgeçilmez unsuru olarak büyük ölçüde solist partileri seslendirmektedir. Ancak çalgısal oturtumda solist ve eşlik partileri eserin yapısına göre rol değişiminde bulunabilirler.

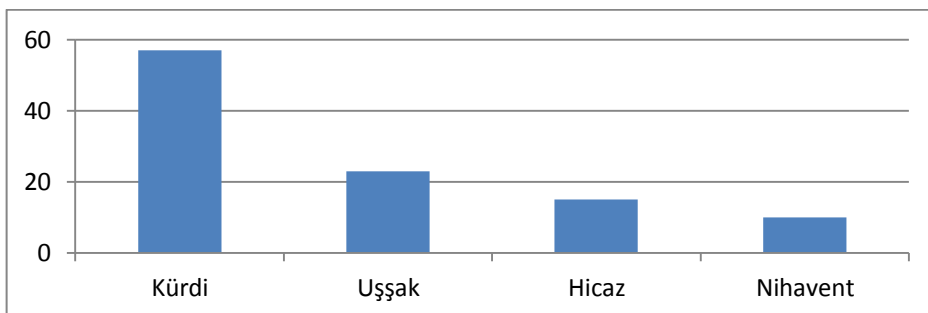
Gencebay'ın Türk müziği icrasında sorunlu bulunduğu ikinci bir nokta, ritmik yapının çok zengin olmasına karşın yeterince vurgulanmadığı eleştirisidir. Bilindiği gibi ritim bütün müzik türlerinde en temel müziksel unsur olarak kabul edilir. Bu noktada getirilen eleştiriye göre, TRT'nin icra anlayışında ritim çalgıları yeterince ve gerektiği gibi kullanılmadığı için müzik dinamik bir yapı kazanamamakta ve cansızlaşmaktadır. Bu yüzden arabesk anlayışta, Türk müziğiyle yakın ilişkisine bağlı ama ondan farklı olarak ritim çalgıları belirginleştirilmiştir. Darbuka, bateri takımı, tef, bendir, zil, bongo, tumba gibi çalgılar müziğe canlılık kazandırmak için belirgin bir çalış tarzıyla öne çıkartılırlar. Bununla birlikte çoğunlukla darbukanın vuruşlarıyla özdeşleşen ve Türk müziğinin de ana usullerinden olan *düyek*, arabesk ritmi karakterize eden ve en sık kullanılan ritim olmuştur. *Düm düm tek düm tek* ya da *düm düm teke tek düm teke tek* yapısı esas itibarıyla 8/8 ya da 8/4'lük senkoplu düyeğin 2/4'lük gibi çalınmasıyla elde edilmektedir. Bu noktada belkide, hem düyek usulün senkoplu çalınışı hem yaylı grubunun Arap tarzı bir süsleme anlayışıyla icra edilmesi, arabeskin Arap oryantalizmiyle ilişkilendirilmesindeki en temel sebepler olduğu söylenebilir.

Arabesk müzikle ilişkili diğer önemli bir nokta bestelerde tercih edilen makamlardır. Türk müziğinde makam yapısı batı tonal sistemine göre büyük farklılık göstermektedir. Batının tonal ses sistemi majör ve minör olmak üzere iki moda ayrılmıştır. Kesin bir fikir birliği olmasa da, yapılan bazı müzik-duygu çalışmalarına göre majör mod mutluluk ve neşe, minör mod ise hüznün, sakinlik gibi duygular uyandırmayla ilişkilendirilmiştir (Hevner, 1936; Deliège ve Sloboda, 1997; Sloboda, 2005; Webster ve Weir, 2005; akt. Zwaag, Westerink ve Broek, 2011). Bu anlamda Türk müziğinde kullanılan makamların, örneğin hüznü ve neşeli mod oluşturmada ezgiye getirdiği katkı batı müziğine göre daha fazla alternatif sunmaktadır. Gencebay, Uşşak'ın arabesk müzikte en çok tercih edilen makam olduğunu, dizideki seslerin birbirine yakın sıralanışı sebebiyle kulakta

çok kolay kaldığını ve bunun halkın hoşuna gittiğini belirtmektedir (Özbek, 1991). Özellikle sözlerdeki dramatik etkinin bu makamla daha iyi yansıtıldığı için tercih edilmesi dikkat çekicidir. Öztürk, Erseven ve Atik (2009) Makamdan Şifaya adlı çalışmalarında, tempo hızına bağlı olarak Hicaz ve Uşşak makamının gevşemeyi kolaylaştırdığı, Acemkürdi makamının karamsarlık hissi verdiği, Nikriz, Hicazkar, Rast, Nihavent ve Mahrur makamlarının daha çok marş ve kahramanlık içeren eserlerde tercih edildiğini bulgulamışlardır. Buna ek olarak, TRT'nin kayıtlarına göre örneğin ilahi formundaki eserlerin (796 adet) en çok Hicaz, Uşşak, Segah, Hüseyini, Rast ve Saba makamlarında bestelendiği anlaşılmıştır. Bu noktada aslında, Türk müziğinde kullanılan makamların rastlantısal olarak belirlenmediği, belirli makamların eserde yaratılmak istenen atmosfere göre tercih edildiğini söylemek yanlış olmayacaktır.

Dahası Öztürk ve arkadaşları (2009), “portre üzerinde dar bir alanda seyir gösteren eserlerin dinleyicide gevşeme, sakinlik etkileri yaratırken, geniş bir alanda seyir gösteren eserlerin daha fazla uyarıcı” (s.37) olduğunu ifade etmektedirler. Özellikle bu saptamanın arabeskte sıklıkla tercih edilen yöntemler olduğunu söylemek mümkündür. Birçok örnekte pest perdelerde başlayan ezginin, feryat edilen bölümde tiz perdelere çıkarılması gerilim ve çözülüm yaratmada dramatik etkiyi arttırmaktadır denebilir.

Dolayısıyla klasik Türk müziğinde olduğu gibi arabeskte de belirli makamların bilinçli olarak tercih edildiğini düşünmek akla uygun gözükmemektedir. Gencebay'ın saptamasına göre Uşşak makamı türün bir çok örneğinde sıklıkla kullanılmıştır. Ancak son yirmi beş yılda bestelenen arabesk şarkılar incelendiğinde durumun biraz değiştiği görülmektedir. Arabeskte en sık tercih edilen makamları saptamak için Youtube'da Orhan Gencebay, Müslüm Gürses, Ferdi Tayfur, İbrahim Tatlıses, Kibariye, Azer Bülbül, Cengiz Kurtoğlu, Hakan Taşyan, Bülent Ersoy ve Hakkı Bulut'un seslendirdiği şarkılar arasında izlenme oranı en yüksek 110 eser belirlenmiştir. Buna göre Kürdi başta olmak üzere Uşşak, Hicaz ve Nihavent diğerlerine kıyasla en sık tercih edilen makamlardır. Başka bir deyişle bu makamlar, dramatik etki oluşturmada diğer makamlara göre daha işlevsel buldukları için sıklıkla tercih edilmektedir.



Grafik 2. Youtube'da izlenme oranı en yüksek 110 arabesk şarkının makam yapıları.

Arabeskin yukarıda açıklanan nitelikleri arasında en çok tartışma yaratan alanın söz yapısı olduğu söylenebilir. Türk müziğinin genel olarak hüznü sözler içerdiği bilinmektedir. Ancak arabeskte, keder içeren söz yapısı daha belirginleşmiş ve türün karakteristik özelliklerinden birisi olmuştur. Sözler, kimi zaman sanat ya da halk müziğini çağırırsa da çoğunlukla serbest bir anlayışla işlenmektedir. “Arabeskte dışarıdan birine, metaforların ve sembollerin oluşturduğu oldukça yoğun bir sarmal sunulmaktadır. Şarkı sözlerinde tekrarlanan unsurlar, duygusal bir halin dışarıya yansımaları ifade eder. Arabesk şarkı sözleri tamamen bu halin anlatımıyla ilgilidir” (Stokes, 1992: 204). Sözlerde işlenen temalar incelendiğinde aşk, özlem, ayrılık, yalnızlık, kader, kara sevda, hasret, gurbet gibi konuların yoğunluğu dikkat çekmektedir. Ancak bir kıyaslama yapılacak olursa, kuşkusuz en çok işlenen temanın *aşk* olduğu söylenebilir. Kader, ayrılık, özlem, dert, çile, hüsrana gibi durumlar çoğunlukla aşk ve sevgilin konumuyla ilişkilendirilmektedir. Diğer yandan belki de bütün popüler müzik türlerinde en çok işlenen konulardan biri olan bu tema, arabesk şarkı sözlerinde çoğunlukla daha soyut ve hatta belli ölçüde tasavvufi bir yapı kazanmaktadır. “Bu aşk anlayışı Allah fikriyle bütünleşen bir tür tasavvufi yatkınlığı olan, *kelimelerle anlatılması güç* olduğu ifade edilen, bazen aslında aşkın sevgiliden önce var olduğunu ve belki sevgilin cismani bir varlık olması gerekmediğini de düşündürten bir aşk anlayışıdır” (Özbek, 1991: 185). Gerçi bu değerlendirme daha çok Orhan Gencebay’ın 1980 öncesi şarkı sözleriyle ilişkilidir. Ancak arabeskin geleneksel Türk şüriyle olan ilişkisi göz önüne alınırsa, değerlendirmenin genel anlamda tercih edilen söz yapısını da kapsadığı rahatlıkla görülebilir.

Işık ve Erol’un (2013) arabesk, daha özeldir Müslüm Gürses hayranları üzerine gerçekleştirdikleri ve aynı zamanda alan araştırması olan çalışmaları aşk anlayışını sosyolojik bir bakışla ele almaktadır. Yaklaşımlarında, *sevilen*; kadın, modern, batı, kentli, yoksun gibi özelliklerle betimlenirken, *seven*; erkek, geleneksel, doğu, mahrum gibi niteliklerle genelleştirilmiştir. *Aşk*, iki taraf arasında ortak bir yaşam alanıdır. Ancak sevilenin dünyası reel yaşamda maddi temeller üzerine gerçekleşirken, sevenin dünyası reel yaşamdan soyutlanmış bir duygusal alanı yansıtır. Diğer yandan, sevilen maddiyatı önemseyen için belirli manevi değerlerden, buna karşılık seven maddi değerlerden yoksundur. Bu anlamda seven için aşk, kirlenmemiş, saf, temiz, masum ve çıkarısız bir durumdur. Buradaki perspektife göre, maddi alanda yaşanan eşitsizliğe karşı manevi alan bir tür dengeleyici unsur işlevi görmektedir. Dolayısıyla bireyleşmenin yeterince gelişmediği toplumlarda, bireyin anlam kurma ve bireysel kimlik oluşturma şekli farklı araçlarla gerçekleşmektedir. Bu anlamda Müslüm Gürses hayranları için aşk, anlam dünyalarını kurgulamada bir araç niteliği kazanmakta ve şarkı sözleri bireysel ifade, duygusal ifade, kendini gerçekleştirme, çile felsefesi gibi bir çok durumun yansıtılmasını sağlamaktadır.

Son olarak özellikle geçen on beş - yirmi yıl içinde üretilmiş şarkıların söz yapısında bir değişim olduğunu belirtmek yerinde olacaktır. Zira 1990'lerden günümüze pop müziğin artan baskınlığı arabesk anlayışı fazlasıyla etkilemiş gözükmektedir. Açıkça arabeskin bir devamı niteliğindeki fantezi şarkılarda, bu aşk anlayışının nispi olarak değiştiği ve daha somut bir yapı kazandığını söylemek mümkündür.

Kuşkusuz arabesk şarkı sözleri bakış açısına göre farklı işlevlerle ilişkilendirilebilir. Ancak aşk temasının belirleyici baskınlığı, kanımızca bu türün daha çok duyguları ifade eden bir kimlikle anılması ya da böyle değerlendirilmesinde önemli bir etkendir. Tüketilme oranı 1970-1990 aralığındaki boyutlarda olmasa da, bugün arabesk hala pop ve Türk müziğinden sonra en çok dinlenen türdür. Yukarıdaki tartışmalar uzantısında bu araştırmanın soruları şu şekilde belirlenmiştir:

- Arabesk izlerkitesi bu türde hangi duyguları hissetmektedir?
- Arabesk müzikte hissedilen ve algılanan duygular arasında herhangi anlamlı bir farklılık var mıdır?
- Şarkı sözü, tempo ve makam, hissetme-algı ve beğeni düzeyini ne oranda etkilemektedir?
- Arabesk müzik beğenisinde en çok hangi bireysel tercihler ve sosyal faktörler etkili olmaktadır?

Metod

Bu çalışmada genel olarak arabesk izlerkitesi üzerine odaklanılmış ve anket tekniği kullanılarak çok yönlü bir araştırma gerçekleştirilmiştir. Veri toplama araçları olarak iki ölçek ile sekiz farklı arabesk müzik örneğinden yararlanılmıştır. Uygulamalar yaklaşık iki aylık bir süreçte tamamlanmış ve toplanan veriler SPSS programında değerlendirilmiştir.

Veri toplamada kullanılan materyaller

Sosyo-Demografik Değişkenler: Anketin bu konuyla ilgili 6 maddesi bulunmaktadır. Bunlar da (yaş, cinsiyet [1= Erkek; 2= Kadın], gruplar [1= arabesk hayranları; 2= müzik öğrencileri], gelir düzeyi, eğitim düzeyi, ergenlik döneminin çoğunun ya da tamamının geçirildiği yerleşim yeri [1= köy; 2= kasaba; 3= şehir merkezi] olarak belirlenmiştir.

Arabesk Beğenisini Etkileyen Değişkenler: Ankette bu konuyla ilgili aşağıdaki değişkenler yer almıştır. a) Arabesk müziğin dinlenmeye başladığı yaş aralığı [1= 12 yaş ve öncesi; 2= 13-19 yaş aralığında; 3= 20'li yaşlardan sonra], b) Tercih edilen yorumcunun cinsiyeti [1= Erkek; 2= Kadın; 3= Farketmez], c) Müzik dinleme sıklığı [1= hiç; 2= ayda bir kaç kez; 3= haftada bir kaç kez; 4= haftanın çoğu günlerinde; 5= her gün], d) Müziğin hangi duygu durumunda dinlendiği [1= neşeli anlarda; 2= hüzünlü anlarda; 3= her duygu durumunda], e) Arabesk müziğin niteliğiyle ilgili daha

Erdal, B. (2015). Hissedilen ve algılanan duygular bağlamında Arabesk müzik beğenisini etkileyen faktörler üzerine bir araştırma. *International Journal of Human Sciences*, 12(1), 1016-1055. doi: [10.14687/ijhs.v12i1.3199](https://doi.org/10.14687/ijhs.v12i1.3199)

çok hangi faktörlerden etkilenildiği [1= müziğin ezgisi; 2= müziğin ritmi; 3= müziğin temposu; 4= müziğin alt yapısı; 5= şarkı sözleri; 6= yorumcunun ses rengi; 7= yorumlama tarzı], f) Arabesk müziğin hangi işlevleri yerine getirdiği [1= içime attığım birtakım duyguları yansıtıyor; 2= sadece hoşuma gidiyor, haz duyuyorum; 3= rahatlamamı ve sakinleşmemi sağlıyor; 4= hatıralarımı, anılarımı canlandırıyor; 5= sadece ihtiyaç hissediyorum; 6= kişilik özelliklerime çok uygun], g) Müzik dinleme edimini etkileyebilecek sosyal/çevresel faktörler [1= aile; 2= zorunlu olarak birlikte vakit geçirilen insanlar; 3= isteyerek sosyal iletişimde olunan insanlar; 4= yakın arkadaş çevresi], h) Müziğin kimlerle dinlendiği [1= arkadaşlarla; 2= aileyle; 3= sosyal bir ortamda insanlarla; 4= genellikle tek başına].

Ankette 6-14 aralığındaki soru katılımcıların 9 farklı müzik türünü (pop, thm, tsm vb.) ne düzeyde sevdiğini belirlemek için sorulmuştur. Toplam on bir soruda çoktan seçmeli yöntem, dört soruda (sevilen müzik türleri, arabesk müziğin niteliğiyle ilgili daha çok hangi faktörlerden etkilenildiği, arabesk müziğin hangi işlevleri yerine getirdiği ve arabesk beğenisinde hangi sosyal çevrenin daha çok etken olduğu [hiç, az, orta düzeyde, çok, pek çok]) beşli Likert ölçek kullanılmıştır.

Cenova Müzik Duygu Ölçeği (GEMS): Bu ölçek Marcel Zentner, Didier Grandjean ve Klaus R. Scherer (2008) tarafından özellikle müzik-duygu çalışmaları için geliştirilmiştir. Ölçek genel olarak müzikte hissedilen ve algılanan duyguları belirlemek ve bu duyguların bir sınıflandırmasını yapabilmek üzerine odaklanmıştır. Modelde duygu sıfatları üç aşamalı bir uygulamayla uygunluk derecelerine göre *günlük hayatta müzikle ilişkili olmayan duygular*, *müzikte algılanan duygular* ve *müziğin uyandırdığı duygular* olarak ayrıştırılmış, sınıflandırma sonrasında dokuz ana faktörle birlikte kırk altı madde oluşmuştur. Bu çalışmada hissedilen ve algılanan duyguları belirlemek için ölçeğin *hayranlık*, *aşkınlık*, *bassasiyet*, *nostalji*, *sakinlik*, *güç*, *eğlendirici*, *gerilim* ve *üzüntü* ana faktörleri kullanılmıştır. Diğer alt faktörler (40 adet) değerlendirme gücünü nedeniyle uygulamaya dahil edilmemiştir.

Hissetme ve Algılamayı Değerlendirmede Kullanılan Müzik Örnekleri: Uygulamada karşılaştırma yapabilmek için birbirinden farklı tempo ve makamda sekiz adet arabesk şarkı kullanılmıştır. Eserler ve icracıları sırası ile: *Dertler Benim Mutluluk Senin Olsun* Orhan Gencebay (Nihavent, BV= 88 bpm); *Kaç Kadeh Kırıldı* Müslüm Gürses (Kürdi, BV= 85 bpm); *Kime Ne*, İbrahim Tatlıses (Hüzzam, BV= 124 bpm); *Koparma Gülleri* Ferdi Tayfur (Uşşak, BV= 110 bpm); *Öliyorum Kederimden* Ebru Gündeş (Hicaz, BV= 72 bpm); *Kafam Hafif Dumanlı* Yıldız Tilbe (Kürdi, BV= 73 bpm); *Hain Geceler* Cengiz Kurtoglu (Hicaz, BV= 80 bpm); *Canım Yanıyor* Azer Bülbül (Uşşak, BV= 108 bpm). Şarkılar arasında sadece altıncı eser 3/4'lük tartımdadır. Diğer eserlerin tamamı

Erdal, B. (2015). Hissedilen ve algılanan duygular bağlamında Arabesk müzik beğenisini etkileyen faktörler üzerine bir araştırma. *International Journal of Human Sciences*, 12(1), 1016-1055. doi: [10.14687/ijhs.v12i1.3199](https://doi.org/10.14687/ijhs.v12i1.3199)

düyek usulündedir ve bütün eserlerde birim vuruş (BV) *dörtlük* değere göre belirlenmiştir. Örnekler bir makam haricinde arabesk müzikte en sık rastlanan dört makama göre seçilmiştir. Aşağıdaki tabloda sırasıyla şarkı sözlerinin ilk kıtaları verilmiştir.

Tablo 2. Sırasıyla kullanılan şarkı örneklerinin ilk kıta sözleri

| Dertler Benim Mutluluk Senin Olsun | Kaç Kadeh Kırıldı | Kime Ne | Koparma Gülleri |
|--|---|--|---|
| Bir zamanlar benim sevgilimdin Yanımdayken bile hasretimdin Şimdi başka bir aşk buldun Mutluluk senin olsun dertler benim, çile benim hayat senin, senin olsun | Kaç kadeh kırıldı sarhoş gönlümde Bir türlü kendimi avutamadım Kaç gece ağladım böyle gizlice Ne yaptım seni unutamadım | Yoluna güller dökerim Derdin varsa ben çekerim Seni doldurur içerim, Kime ne ah kime ne | Koparma gülleri dahlında kalsın Beni yaktın bir de bülbül yanmasın Duyuyorsun gönlümdeki feryadı Bir gün olur sende hasret çekersin |
| Ölüyorum Kederimden | Kafam Hafif Dumanlı | Hain Geceler | Canım yanıyor |
| Ölüyorum kederimden Ölüyorum kederimden El içine çıkmaya Yüzüm kalmadı Ömrüm hiç gibi geçti Derdin ne, derdin ne diye soran olmadı | Yine her akşam gibi bu akşam da yalnızım Masamda tek başıma durmadan içiyorum Bir tek düşüncem sensin seni düşünüyorum Hep seni anyorum | Geceler düşmandır bundan sonra bana Yaşamak artık haram sensiz İstanbul'da Hayaller kurardık günlerce baş başa Seni alıp götürdüler kaldım Bir başıma | Kurşundan betardi o son sözleri,Nasıl gitti hala aklım almıyor, Anlatmak imkansız çektiklerimi Vurulmuş gibiyim canım yanıyor Yanıyor yanıyor hey can bağrım yanıyor |

Örneklem ve Uygulama

Bu çalışma Türkiye'nin Orta Anadolu bölgesinde bulunan iki şehir Sivas ve Kayseri'de gerçekleştirilmiştir. Yanlış doldurulmuş ya da eksik bırakılmış uygulamalar elendikten sonra katılımcıların toplamı 146 kişi olarak belirlenmiştir. Değerlendirmede 21 kız 54 erkek (n=75) arabesk hayranı ve 37 kız 34 erkek (n=71) müzik öğrencisinden elde edilen verilerden yararlanılmıştır. Arabesk izlerkitleye sonuçları etkileyebileceği düşünüldüğü için özellikle üniversite dışı çevreden ulaşılmıştır. Bunun için Cumhuriyet Üniversitesi Güzel Sanatlar Fakültesi Müzik Bölümü öğrencilerinden sosyal çevrelerinde fanatik olarak nitelendirilebilecek arabesk hayranlarıyla iletişime geçmeleri istenmiş, bulunan adaylardan çalışmaya katılmayı kabul edenler bir hafta sonu güzel sanatlar fakültesine davet edilmişlerdir. Sivas'ta yapılan uygulamanın arabesk hayranlarıyla ilgili bölümü, katılımcıların daha dingin bir ruh halinde olacakları varsayılarak Pazar günü öğleden sonra müzik bölümü dinleti salonunda gerçekleştirilmiştir. Kayseri'de gerçekleştirilen uygulama ise yine Pazar günü öğleden sonra ayarlanan bir toplantı salonunda yapılmıştır.

Katılımcılar arasında ikinci grup Cumhuriyet Üniversitesi Güzel Sanatlar Fakültesi Müzik Bölümü ile Eğitim Fakültesi Müzik Bölümü öğrencilerinden oluşmuştur. Uygulama gönüllü öğrencilerle ilgili bölümlerin sorumlularından izin alındıktan sonra ders saatlerinde gerçekleştirilmiştir.

Çalışmada arabesk hayranlarından önce anketi yanıtlamaları istenmiştir. Sonra birbirinden farklı tempo ve makamda sekiz adet arabesk şarkı ile her şarkı arasında bir önceki şarkının oluşturduğu moddan arınmak için yaklaşık üç dakika meditasyon müzik örnekleri dinletilmiştir. Uygulama sürecinde katılımcılardan müziği dinledikleri anda yukarıda bahsedilen dokuz duygu grubunu ne düzeyde hissettiklerini beşli Likert ölçeğe değerlendirmeleri (1= hiç bir şey hissetmedim, 2= az hissettim, 3= orta düzeyde hissettim, 4= çok hissettim ve 5= pek çok hissettim) istenmiştir. Bunun yanısıra hissetmedikleri herhangi bir duyguyu asla puanlandırmamaları gerektiği özellikle vurgulanmıştır. Uygulama on beş dakikalık mola ile birlikte yaklaşık seksen dakika sürmüştür.

Müzik öğrencileriyle yapılan çalışmada katılımcılar önce müzik beğenilerini ve arabesk müziğin kendileri için ne ifade ettiğini anlamaya yönelik kısa bir anketi yanıtlamışlardır. Sonra arabesk hayranlarıyla yapılan uygulamanın aynısı gerçekleştirilmiş ve dinledikleri örneklerde hangi duyguları algıladıklarını belirleyerek beşli Likert ölçeğe değerlendirmeleri istenmiştir. (1= hiç bir şey algılamadım, 2= az algıladım, 3= orta düzeyde algıladım, 4= çok algıladım ve 5= pek çok algıladım) Müzik öğrencileriyle yapılan uygulama yaklaşık elli dakika sürmüştür.

Verilerin değerlendirilmesi

Çalışmanın sonuçları daha ziyade betimsel istatistikler şeklinde (ortalama, standart sapma vb.) sunulmuştur. Çalışmada duygularla ilgili bölümü oluşturan maddelerin betimsel istatistikleri bazı yerlerde tek tek, bazı yerlerde aynı duyguyu ölçen maddelerden oluşturulan ölçeğin (örn. her bir arabesk eserde yer alan 8 adet nostalji maddesinden oluşturulan Nostalji ölçeği) betimsel istatistiği olarak sunulmuştur. Bu ölçeklerin cronbach alpha iç tutarlılıklarına da yer verilmiştir. Çalışmada ayrıca bazı değişkenler arasındaki korelasyon katsayılarına da bakılmıştır.

Bulgular

Arabesk Müzikte Hissedilen ve Algılanan Duygular: Aşağıdaki Tablo 3.'te uygulama sırasına göre her bir örnekte hissetme ve algılama boyutunda oluşan duyguların ortalamaları verilmiştir. Ardından eserlerin yorumlarında karşılaştırmanın daha rahat değerlendirilebilmesi için her bir örneğin hissetme ve algılama boyutundaki veriler grafiklere yansıtılmıştır.

Tablo 3. Sekiz örnekte yoğunluk düzeyine göre hissedilen ve algılanan duyguların ortalamaları

| Duygular | N | Min. | Max. | M | SD |
|-------------|-----|------|------|--------|---------|
| Nostalji1 | 145 | 1,00 | 5,00 | 3,1793 | 1,43212 |
| Üzüntü1 | 145 | 1,00 | 5,00 | 2,8759 | 1,73958 |
| Hassasiyet1 | 145 | 1,00 | 5,00 | 2,2690 | 1,55123 |
| Gerilim1 | 145 | 1,00 | 5,00 | 1,5310 | 1,01417 |
| Sakinlik1 | 145 | 1,00 | 5,00 | 1,4276 | 1,07848 |
| Hayranlık1 | 145 | 1,00 | 5,00 | 1,3931 | 1,02264 |

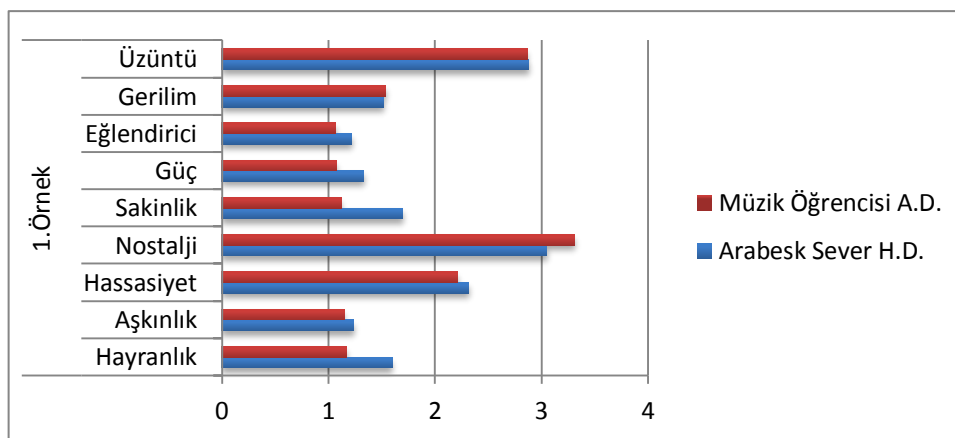
Erdal, B. (2015). Hissedilen ve algılanan duygular bağlamında Arabesk müzik beğenisini etkileyen faktörler üzerine bir araştırma. *International Journal of Human Sciences*, 12(1), 1016-1055. doi: [10.14687/ijhs.v12i1.3199](https://doi.org/10.14687/ijhs.v12i1.3199)

| | | | | | |
|--------------|-----|------|------|--------|---------|
| Güç1 | 145 | 1,00 | 5,00 | 1,2138 | ,74709 |
| Aşknlık1 | 145 | 1,00 | 5,00 | 1,2000 | ,67289 |
| Eğlendirici1 | 145 | 1,00 | 4,00 | 1,1517 | ,58132 |
| Üzüntü2 | 146 | 1,00 | 5,00 | 3,8356 | 1,52690 |
| Nostalji2 | 146 | 1,00 | 5,00 | 2,5137 | 1,55469 |
| Gerilim2 | 146 | 1,00 | 5,00 | 2,2534 | 1,51686 |
| Hassasiyet2 | 146 | 1,00 | 5,00 | 2,0274 | 1,43332 |
| Sakinlik2 | 146 | 1,00 | 5,00 | 1,3493 | ,89898 |
| Hayranlık2 | 146 | 1,00 | 5,00 | 1,2397 | ,77286 |
| Güç2 | 146 | 1,00 | 5,00 | 1,1438 | ,53806 |
| Aşknlık2 | 146 | 1,00 | 5,00 | 1,1370 | ,55869 |
| Eğlendirici2 | 146 | 1,00 | 5,00 | 1,0753 | ,42484 |
| Hassasiyet3 | 145 | 1,00 | 5,00 | 2,2690 | 1,54225 |
| Güç3 | 146 | 1,00 | 5,00 | 2,0753 | 1,39004 |
| Eğlendirici3 | 146 | 1,00 | 5,00 | 1,8973 | 1,32212 |
| Nostalji3 | 146 | 1,00 | 5,00 | 1,5411 | 1,04470 |
| Üzüntü3 | 146 | 1,00 | 5,00 | 1,5205 | 1,10933 |
| Hayranlık3 | 146 | 1,00 | 5,00 | 1,3699 | ,92486 |
| Sakinlik3 | 146 | 1,00 | 5,00 | 1,3288 | ,90294 |
| Gerilim3 | 146 | 1,00 | 5,00 | 1,3219 | ,86251 |
| Aşknlık3 | 146 | 1,00 | 5,00 | 1,2329 | ,70507 |
| Üzüntü4 | 145 | 1,00 | 5,00 | 2,7241 | 1,73399 |
| Gerilim4 | 145 | 1,00 | 5,00 | 2,3931 | 1,63000 |
| Nostalji4 | 145 | 1,00 | 5,00 | 2,0069 | 1,38191 |
| Hassasiyet4 | 144 | 1,00 | 5,00 | 1,8194 | 1,27730 |
| Sakinlik4 | 145 | 1,00 | 5,00 | 1,3172 | ,86364 |
| Eğlendirici4 | 145 | 1,00 | 4,00 | 1,2828 | ,72364 |
| Hayranlık4 | 145 | 1,00 | 5,00 | 1,2759 | ,85377 |
| Güç4 | 145 | 1,00 | 5,00 | 1,2552 | ,76175 |
| Aşknlık4 | 145 | 1,00 | 5,00 | 1,1793 | ,71365 |
| Üzüntü5 | 146 | 1,00 | 5,00 | 3,2466 | 1,59983 |
| Nostalji5 | 146 | 1,00 | 5,00 | 2,4932 | 1,52789 |
| Gerilim5 | 146 | 1,00 | 5,00 | 1,8151 | 1,34423 |
| Hassasiyet5 | 146 | 1,00 | 5,00 | 1,4726 | ,97694 |
| Sakinlik5 | 146 | 1,00 | 5,00 | 1,4452 | 1,02406 |
| Hayranlık5 | 146 | 1,00 | 5,00 | 1,3151 | ,94507 |
| Aşknlık5 | 146 | 1,00 | 5,00 | 1,3014 | ,84991 |
| Güç5 | 146 | 1,00 | 4,00 | 1,2123 | ,61261 |
| Eğlendirici5 | 146 | 1,00 | 5,00 | 1,1370 | ,53344 |
| Üzüntü6 | 146 | 1,00 | 5,00 | 2,7466 | 1,59660 |
| Nostalji6 | 146 | 1,00 | 5,00 | 2,5753 | 1,51241 |
| Hassasiyet6 | 146 | 1,00 | 5,00 | 2,5274 | 1,49572 |
| Gerilim6 | 146 | 1,00 | 5,00 | 1,7397 | 1,24321 |
| Sakinlik6 | 146 | 1,00 | 5,00 | 1,3973 | ,85080 |
| Aşknlık6 | 146 | 1,00 | 5,00 | 1,3014 | ,88956 |
| Güç6 | 146 | 1,00 | 5,00 | 1,2808 | ,77676 |
| Eğlendirici6 | 146 | 1,00 | 5,00 | 1,2603 | ,83917 |
| Hayranlık6 | 146 | 1,00 | 4,00 | 1,1918 | ,61381 |
| Üzüntü7 | 146 | 1,00 | 5,00 | 3,0137 | 1,61453 |

Erdal, B. (2015). Hissedilen ve algılanan duygular bağlamında Arabesk müzik beğenisini etkileyen faktörler üzerine bir araştırma. *International Journal of Human Sciences*, 12(1), 1016-1055. doi: [10.14687/ijhs.v12i1.3199](https://doi.org/10.14687/ijhs.v12i1.3199)

| | | | | | |
|----------------------|-----|------|------|--------|---------|
| Nostalji7 | 146 | 1,00 | 5,00 | 2,4589 | 1,50001 |
| Gerilim7 | 146 | 1,00 | 5,00 | 2,1712 | 1,48723 |
| Hassasiyet7 | 146 | 1,00 | 5,00 | 1,9795 | 1,41162 |
| Sakinlik7 | 146 | 1,00 | 5,00 | 1,5342 | 1,02496 |
| Aşkılık7 | 146 | 1,00 | 5,00 | 1,2534 | ,82053 |
| Hayranlık7 | 146 | 1,00 | 5,00 | 1,2397 | ,78173 |
| Güç7 | 146 | 1,00 | 5,00 | 1,1918 | ,64664 |
| Eğlendirici7 | 146 | 1,00 | 4,00 | 1,1301 | ,51547 |
| Üzüntü8 | 144 | 1,00 | 5,00 | 3,4028 | 1,60122 |
| Gerilim8 | 144 | 1,00 | 5,00 | 2,6042 | 1,68174 |
| Nostalji8 | 144 | 1,00 | 5,00 | 1,9583 | 1,34255 |
| Hassasiyet8 | 144 | 1,00 | 5,00 | 1,6042 | 1,22457 |
| Güç8 | 144 | 1,00 | 5,00 | 1,4236 | 1,00752 |
| Hayranlık8 | 144 | 1,00 | 5,00 | 1,3333 | 1,02418 |
| Eğlendirici8 | 144 | 1,00 | 5,00 | 1,2361 | ,68944 |
| Sakinlik8 | 144 | 1,00 | 5,00 | 1,2153 | ,72095 |
| Aşkılık8 | 144 | 1,00 | 5,00 | 1,1528 | ,61813 |
| ValidN (listwise) | 140 | | | | |

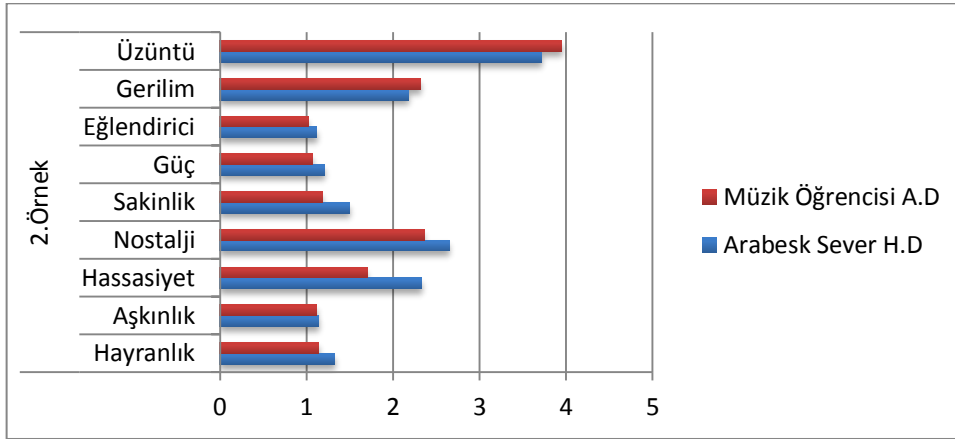
Aşağıdaki grafiklere bütünselliği sağlamak için duyguların tamamı yansıtılmıştır. Ancak genel değerlendirmede hissetme ve algılama Likert ölçeğe göre 2 puan seviyesinden başlamaktadır. Puan ortalaması 2 altında olan değerler yoğunluğu daha az olan duyguları ifade etmektedir. Bu yüzden grafiklerde 2-5 puan aralığındaki faktörlerin her bir örnekte asıl belirginleşen duygular olduğunu vurgulamak yerinde olacaktır. Kısaltmalarda (H.D.) hissedilen duygu, (A.D.) algılanan duygu anlamlarında kullanılmıştır. Çalışmada tempo ve makamın etkisini ölçmeye yönelik özel bir yöntem kullanılmadığı için bu unsurlar, tempo ve mod üzerine gerçekleştirilmiş bazı çalışmalardan elde edilen verilere göre yorumlanmıştır.



Grafik 3. Dertler Benim Mutluluk Senin olsun, Nihavent 88 bpm

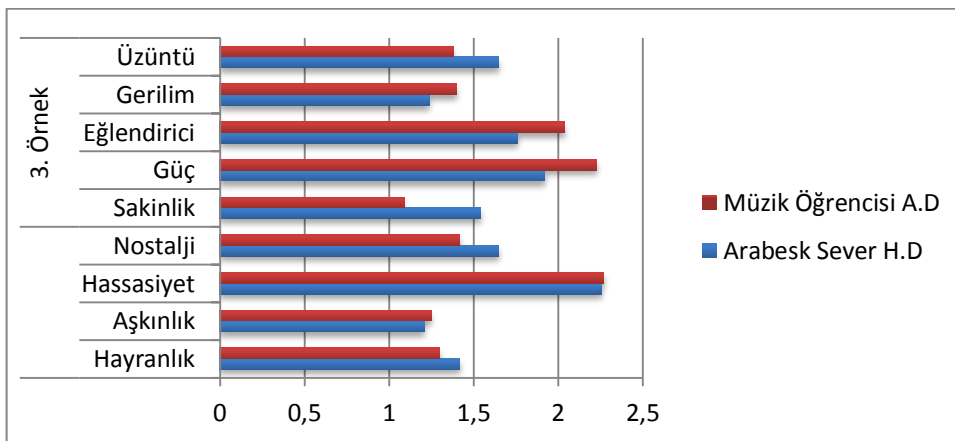
Görüldüğü gibi birinci eserde, arabesk hayranları arasında yoğunluk derecesine göre nostalji ($M= 3,05$), üzüntü ($M= 2,88$) ve hassasiyet ($M= 2,32$) 2 puan seviyesi üzerindedir. Bu eser

için iki grupta da en yoğun hissedilen ve algılanan duygu nostalji ($M= 3,17$) olmuştur. Nihavent makamındaki eserin temposu metronom değerlerine göre yavaş (andante) sınırları içindedir. Örnekte sakinlik faktörü diğerlerine göre anlamlı bir fark yaratmıştır. Dolayısıyla nostalji duygusunun öne çıkmasında öncelikle sözlerin ve yorumlama tarzının sonra temponun etkisinden söz edilebilir.



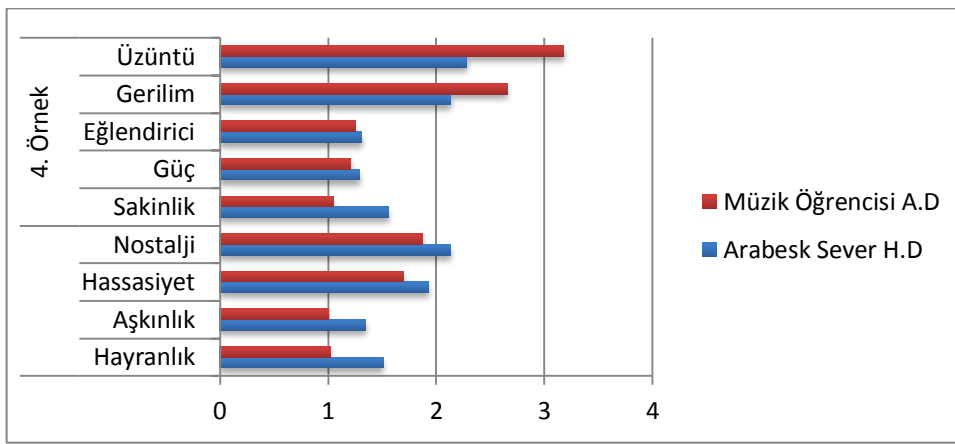
Grafik 4. Kaç Kadeh Kırıldı, Kürdi 85 bpm

İkinci eserde, arabesk hayranları arasında yoğunluk derecesine göre üzüntü ($M= 3,72$), nostalji ($M= 2,65$), gerilim ($M= 2,18$) ve hassasiyet ($M= 2,33$) 2 puan üzerindeki duygulardır. Bu örnekte hüznün ($M= 3,83$), diğer bütün örneklere göre en fazla hissedilmiş ve algılanmış duygudur. Şarkının sözleri birinci örnekte olduğu gibi ayrılık ve özlem temasını içermektedir. Dahası tempo (andante) birinci örnekle neredeyse aynıdır. Bu noktada icracının yorumlama tarzı, şarkı sözleri ve tercih edilen makamın hüznün etkisini arttıran en belirgin unsurlar olduğu düşünülebilir. Zira tempo yavaş, kullanılan makam ise daha önce ifade edildiği gibi arabeskte en sık tercih edilen Kürdi'dir. Diğer yandan hissedilen üzüntüye rağmen bu örnekte de hassasiyet ve sakinlik anlamlı fark yaratan faktörlerdir.



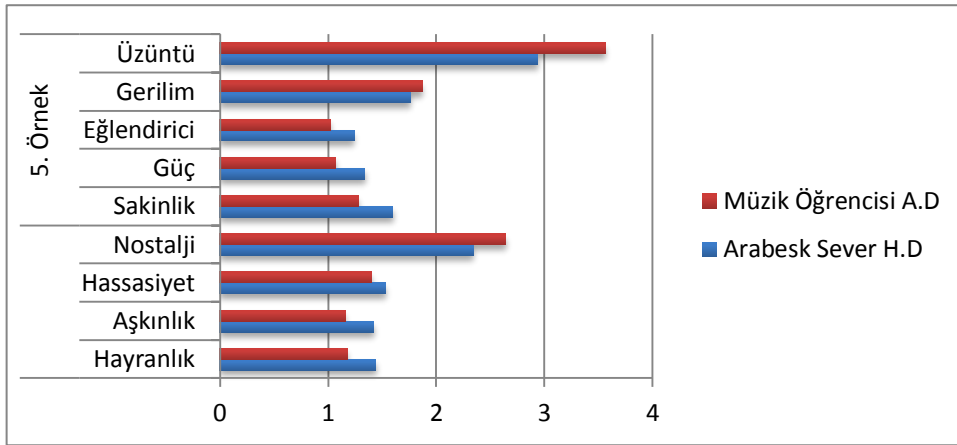
Grafik 5. Kime Ne, Hüzam 124 bpm

Üçüncü eserde, arabesk hayranları arasında yoğunluk derecesine göre hassasiyet ($M=2,26$), güç ($M=1,92$) ve eğlendirici ($M=1,76$) 2 puan seviyesindeki duygulardır. Şarkı sözlerinde hüznün etkisinin çok fazla olduğu söylenemez. Bunun yanı sıra bu örnekte tempo etkisinin makam etkisine göre daha baskın olduğu düşünülebilir. Örnekler içinde en hızlı tempo (allegro) bu şarkıya aittir. Ancak tempo hızıyla makam yapısının bir zıtlık oluşturduğu görülmektedir. Zira genel anlamda Hüzam rahatlıkla hüznü bir makam olarak değerlendirilebilir. Dolayısıyla bu şarkıda, kullanılan makama rağmen hem sözlerin hem tempo etkisinin hüznün hissiyatı ve algısını düşürdüğü söylenebilir. Yine bu eserde sakinlik anlamlı bir fark yaratan tek faktördür.



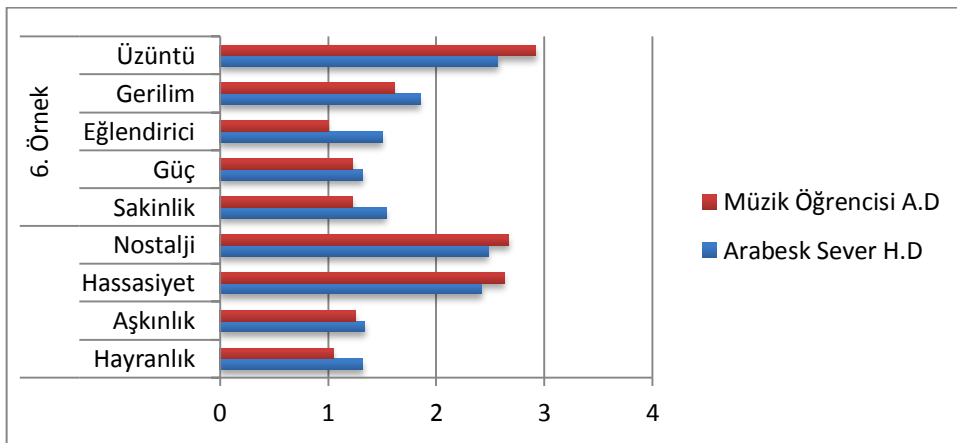
Grafik 6. Koparma Gülleri, Uşşak 110 bpm

Dördüncü eserde, arabesk hayranları arasında yoğunluk derecesine göre üzüntü ($M=2,28$), gerilim ($M=2,13$) ve nostalji ($M=2,13$) 2 puan üzerindeki duygulardır. Bu örnekte arabesk severlerin üzüntü, gerilim ve nostalji hissiyatı sınırın biraz üzerindedir. Ancak sakinlik faktörü anlamlı bir fark oluşturmuştur. Buna karşın müzik öğrencilerinin özellikle üzüntü algısı ($M=3,18$) fark yaratmıştır. Eserin ezgisi arabeskte en çok tercih edilen makamlardan biri olan Uşşak dizisindedir. Tempo düzeyi diğer altı örneğe göre daha hızlıdır (moderato) dolayısıyla üzüntü hissinin nispeten daha düşük olduğu gözlenmektedir. Bu örnekte üzüntü etkisini arttıran temel unsurların şarkı sözü ve yorum anlayışı olduğu söylenebilir.



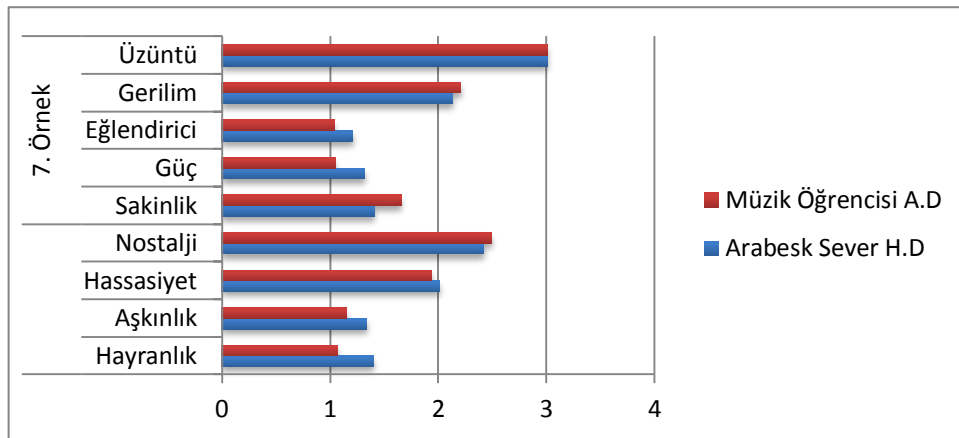
Grafik 7. Ölüyorum Kederimden, Hicaz 72 bpm

Beşinci eserde, arabesk hayranları arasında yoğunluk derecesine göre üzüntü ($M= 2,94$) ve nostalji ($M= 2,34$) 2 puan üzerindeki duygulardır. Şarkı sözleri diğer altı örneğe göre daha hüznüldür. Bütün örnekler içinde, altıncı örnekle birlikte tempo düzeyi (adagio) en düşük olan şarkıdır. Makam olarak hicaz tercih edilmiştir. Bu eserde üzüntü ve nostaljinin yoğunlaşması şarkı sözü, tempo hızı ve makam yapısıyla ilişkilendirilebilir. Zira şarkının geneli düşünüldüğünde, sıralanan bu unsurların dramatik etkiyi arttırmada bir bütün oluşturduğu söylenebilir. Örneğin uyandırdığı üzüntü ($M= 3,24$) genel hissetme ve algılama ortalamasına göre üçüncü sırayı almıştır.



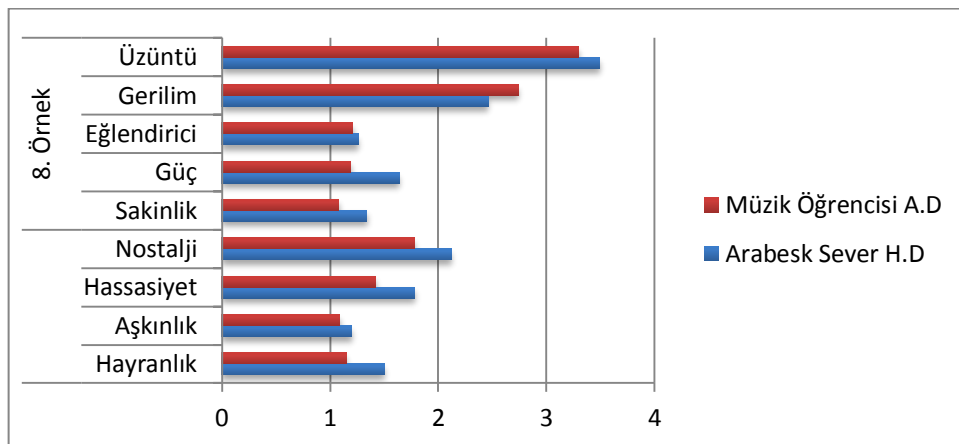
Grafik 8. Kafam Hafif Dumanlı, Kürdi 73 bpm

Altıncı eserde, arabesk hayranları arasında yoğunluk derecesine göre üzüntü ($M= 2,57$), nostalji ($M= 2,48$) ve hassasiyet ($M= 2,42$) 2 puan üzerindeki duygulardır. Diğer yandan hissetme ve algılama arasında sakinlik ve eğlendirici faktörlerinde oluşan anlamlı fark dikkat çekicidir. Şarkının sözleri ayrılık ve yalnızlık üzerine odaklandığı için yoğun hüznün içerdiği söylenebilir. Tempo (adagio) sıralamasında en yavaş ikinci eserdir ve makamı Kürdi'dir. Bu örnekte, beşinci şarkıda olduğu gibi şarkı sözü, yorumlama tarzı, tempo ve makamın bir bütün olarak hüznün etkisini arttırdığını düşünmek mümkündür.



Grafik 9. Hain Geceler, Hicaz 80 bpm

Yedinci eserde, arabesk hayranları arasında yoğunluk derecesine göre üzüntü ($M= 3,01$), nostalji ($M= 2,42$), gerilim ($M= 2,13$) ve hassasiyet ($M= 2,01$) 2 puan ve üzerindeki duygulardır. Şarkının makamı Hicaz, tempo düzeyi ise (andante) ilk iki örneğe göre daha yavaştır. Ancak bu şarkıda sözlerin önceki örneklere göre daha ajite edici olduğu söylenebilir. Dolayısıyla hüznün yaratmada en belirgin unsuru sözler oluşturmaktadır denebilir. Tempo anlayışının yavaş sınırları içinde olması, hicaz makamının etkisi ve yorumcunun katkısı bir bütün olarak değerlendirilebilir.



Grafik 10. Canım Yanıyor, Uşşak 108 bpm

Sekizinci eserde, arabesk hayranları arasında yoğunluk derecesine göre üzüntü ($M= 3,49$), gerilim ($M= 2,46$) ve nostalji ($M= 2,12$) 2 puan üzerindeki duygulardır. Bu örnekte iki grup için de üzüntü ($M= 3,40$) ve gerilim ($M= 2,60$) boyutlarının belirginleştiği görülmektedir. Tempo düzeyi orta hızda (moderato) makam yapısı ise Uşşak'tır. Şarkı sözü olarak sekiz örnek içinde en ajite edici sözler bu şarkıya aittir. Bununla birlikte yorumcunun feryat etmeyi anımsatan icra tarzı üzüntü ve gerilimi arttıran en baskın unsurlar olarak düşünülebilir. Dahası bu örnekte, icracı etkisinin bütün diğer müziksel unsurların üzerine çıktığını söylemek bile mümkündür. Arabesk

hayranlarında oluşan güç hissini anlamlı farkı buna bağlanabilir. Şarkının uyandırdığı üzüntü ($M= 3,40$) bütün örnekler içinde hissetme ve algı ortalamasına göre ikinci sırayı almıştır.

Elde edilen bulgular, arabesk izlerkitlenin öngörüldüğü gibi üzüntü boyutunu neredeyse bütün örneklerde hissettiğini, ancak genel değerlendirmede üzüntü ile birlikte başka duyguların belirginleştiğini göstermektedir. Arabesk hayranları arasında duyguların hissedilme oranı çoktan aza doğru üzüntü, nostalji, hassasiyet, gerilim, sakinlik güç, hayranlık, ve eğlendirici faktörlerinde yoğunlaşmıştır. Ancak arabesk izlerkitle arasında özellikle üzüntü ve gerilim faktörlerinin bir çok örnekte yüksek seviyelerde olmaması dikkat çekicidir. Üzüntü hissi ortalama değerler arasında gözükmektedir. Diğer yandan GEMS modelinin ana faktörleri içinde nostalji, hassasiyet, gerilim, sakinlik en çok; güç, hayranlık, aşkınlık ise en az hissedilen ve algılanan duygular olmuştur.

Aşağıda bütün şarkılarda iki grubun hissetme ve algılama ortalamalarına göre en çok belirginleşen duygular verilmiştir. Tablo 4.'de dinletilen 8 farklı eserde öne çıkan duygular, Tablo 5.'de ise iki grup ortalamasının yoğunluk düzeyine göre sıralanmış duygular gözükmektedir.

Tablo 4. ve 5. Dinlenen sekiz müzik örneğinde bütün katılımcıların hissetme ve algılama ortalamalarına göre yoğunluğu en çok saptanan duygular ve genel ortalamalar

| N = 146 | Örnek | M | SD |
|------------|-------|------|------|
| Üzüntü | 2 | 3,83 | 1,52 |
| Üzüntü | 8 | 3,40 | 1,60 |
| Üzüntü | 5 | 3,24 | 1,59 |
| Nostalji | 1 | 3,17 | 1,43 |
| Üzüntü | 7 | 3,01 | 1,61 |
| Üzüntü | 1 | 2,87 | 1,73 |
| Üzüntü | 6 | 2,74 | 1,59 |
| Üzüntü | 4 | 2,72 | 1,73 |
| Gerilim | 8 | 2,60 | 1,68 |
| Nostalji | 6 | 2,57 | 1,51 |
| Hassasiyet | 6 | 2,52 | 1,49 |
| Nostalji | 2 | 2,51 | 1,55 |
| Nostalji | 5 | 2,49 | 1,52 |
| Nostalji | 7 | 2,45 | 1,50 |
| Gerilim | 4 | 2,39 | 1,63 |
| Hassasiyet | 1 | 2,26 | 1,54 |
| Hassasiyet | 3 | 2,26 | 1,54 |
| Gerilim | 2 | 2,25 | 1,51 |
| Gerilim | 7 | 2,17 | 1,48 |
| Güç | 3 | 2,07 | 1,39 |
| Hassasiyet | 2 | 2,02 | 1,43 |
| Nostalji | 4 | 2,00 | 1,38 |

| | N | Min. | Max. | M | SD |
|------------|-----|------|------|--------|---------|
| Üzüntü | 146 | 1,00 | 5,00 | 2,9226 | 1,00402 |
| Nostalji | 146 | 1,00 | 4,50 | 2,3405 | ,82668 |
| Hassasiyet | 146 | 1,00 | 4,38 | 1,9995 | ,80089 |

Erdal, B. (2015). Hissedilen ve algılanan duygular bağlamında Arabesk müzik beğenisini etkileyen faktörler üzerine bir araştırma. *International Journal of Human Sciences*, 12(1), 1016-1055. doi: [10.14687/ijhs.v12i1.3199](https://doi.org/10.14687/ijhs.v12i1.3199)

| | | | | | |
|--------------------|-----|------|------|--------|--------|
| Gerilim | 146 | 1,00 | 4,38 | 1,9806 | ,83811 |
| Sakinlik | 146 | 1,00 | 3,63 | 1,3788 | ,51701 |
| Güç | 146 | 1,00 | 2,88 | 1,3521 | ,41432 |
| Hayranlık | 146 | 1,00 | 3,88 | 1,2972 | ,54862 |
| Eğlendirici | 146 | 1,00 | 3,00 | 1,2734 | ,36083 |
| Aşkılık | 146 | 1,00 | 2,63 | 1,2208 | ,37151 |
| Valid N (listwise) | 146 | | | | |

Bu sonuçlara göre iki dinleyici grubu ortalamalarının üzüntü, nostalji, hassasiyet ve gerilim faktörlerinde yoğunlaştığı görülmektedir. Diğer bir ifadeyle arabesk hayranları ile arabesk hayranı olmayanların hissetme ve algı boyutları, arabeskin genel anlamda hüznün içeren ya da ifade eden bir müzik türü olduğunu doğrulamaktadır.

Hissetme ve Algılama Arasında Oluşan Farklar: Elde edilen bulgulara göre arabesk hayranlarının hissetme oranıyla müzik öğrencilerinin algılama oranları arasında anlamlı farklılıklar oluşmuştur. Bütün duygular içinde en fazla farkın sakinlik ve hayranlık faktörlerinde öne çıktığı görülmektedir.

Tablo 6. Arabesk hayranları ile müzik öğrencilerinin hissetme ve algılama boyutlarından aldıkları değerler arasında oluşan farklar.

| Duygular | Arabesk H. | | Müzik Öğ. | | |
|-------------|------------|-------|-----------|-------|-------|
| | M | M | t | df | p |
| ÖRNEK 1 | ----- | ----- | ----- | ----- | ----- |
| Hayranlık | 1,60 | 1,17 | 2,57 | 143 | .011 |
| Sakinlik | 1,70 | 1,12 | 3,33 | 143 | .001 |
| Güç | 1,33 | 1,08 | 2,01 | 143 | .046 |
| ÖRNEK 2 | ----- | ----- | ----- | ----- | ----- |
| Hassasiyet | 2,33 | 1,70 | 2,70 | 144 | .008 |
| Sakinlik | 1,50 | 1,18 | 2,20 | 144 | .029 |
| ÖRNEK 3 | ----- | ----- | ----- | ----- | ----- |
| Sakinlik | 1,54 | 1,09 | 3,08 | 144 | .002 |
| ÖRNEK 4 | ----- | ----- | ----- | ----- | ----- |
| Hayranlık | 1,51 | 1,02 | 3,55 | 143 | .001 |
| Aşkılık | 1,35 | 1,00 | 3,04 | 143 | .003 |
| Sakinlik | 1,56 | 1,05 | 3,71 | 143 | .001 |
| Üzüntü | 2,28 | 3,18 | -3,22 | 143 | .002 |
| ÖRNEK 5 | ----- | ----- | ----- | ----- | ----- |
| Güç | 1,34 | 1,07 | 2,78 | 144 | .006 |
| Eğlendirici | 1,24 | 1,02 | 2,43 | 144 | .016 |
| Üzüntü | 2,94 | 3,56 | -2,36 | 144 | .019 |
| ÖRNEK 6 | ----- | ----- | ----- | ----- | ----- |
| Hayranlık | 1,32 | 1,05 | 2,64 | 144 | .009 |
| Sakinlik | 1,54 | 1,23 | 2,21 | 144 | .029 |
| Eğlendirici | 1,50 | 1,00 | 3,81 | 144 | .000 |
| ÖRNEK 7 | ----- | ----- | ----- | ----- | ----- |

Erdal, B. (2015). Hissedilen ve algılanan duygular bağlamında Arabesk müzik beğenisini etkileyen faktörler üzerine bir araştırma. *International Journal of Human Sciences*, 12(1), 1016-1055. doi: [10.14687/ijhs.v12i1.3199](https://doi.org/10.14687/ijhs.v12i1.3199)

| | | | | | |
|-------------|-------|-------|-------|-------|-------|
| Hayranlık | 1,40 | 1,07 | 2,59 | 144 | .010 |
| Güç | 1,32 | 1,05 | 2,50 | 144 | .013 |
| Eğlendirici | 1,21 | 1,04 | 2,02 | 144 | .045 |
| ÖRNEK 8 | ----- | ----- | ----- | ----- | ----- |
| Hayranlık | 1,50 | 1,15 | 2,08 | 144 | .039 |
| Güç | 1,64 | 1,19 | 2,71 | 144 | .007 |

Arabesk hayranlarının hissettiği duygular arasında birinci örnekte *hayranlık*, *sakinlik*, *güç*; ikinci örnekte *hassasiyet* ve *sakinlik*; üçüncü örnekte *sakinlik*; dördüncü örnekte *hayranlık*, *aşknlık*, *sakinlik*; beşinci örnekte *güç* ve *eğlendirici*; altıncı örnekte *hayranlık*, *sakinlik* ve *eğlendirici*; yedinci örnekte *hayranlık*, *güç* ve *eğlendirici*; sekizinci örnekte *hayranlık* ve *güç* faktörlerindeki ortalaması müzik öğrencilerinin ortalamasından daha yüksek çıkmıştır. Buna karşın dördüncü ve beşinci örneklerde arabesk hayranlarının *üzüntü* faktöründeki ortalaması müzik öğrencilerinin ortalamasından daha düşük çıkmıştır. Diğer yandan iki örnek dışında istatistiki olarak bir fark oluşmasa bile, genelde müzik öğrencilerinin üzüntü ve gerilim algısı arabesk hayranlarının ortalamalarına göre daha yüksektir.

Arabesk Beğenisine Bireysel Tercihler, Çevresel ve Sosyal Faktörlerin Etkisi: Aşağıda çalışmada yer alan değişkenlere ait betimsel istatistikler görülmektedir. Bunun ardından anket sorularında oluşan korelasyonlar sunulmuştur.

Tablo 7. Katılımcılarla ilgili temel demografik değişkenler ve duyguların alpha değerleri

| | N | Alpha | Min. | Max. | M | SD |
|--------------------------|-----|-------|-------|-------|---------|---------|
| Cinsiyet | 146 | | 1,00 | 2,00 | 1,3973 | ,49102 |
| Yaş | 145 | | 15,00 | 49,00 | 21,6828 | 4,46390 |
| Eğitim | 145 | | 2,00 | 5,00 | 3,5931 | ,67182 |
| Ergenlik yerleşim birimi | 75 | | 1,00 | 3,00 | 2,5333 | ,64375 |
| Gelir düzeyi | 69 | | 1,00 | 5,00 | 2,3478 | 1,06862 |
| Müzik dinleme sıklığı | 75 | | 3,00 | 5,00 | 4,4667 | ,72286 |
| Üzüntü | 146 | .79 | 1,00 | 5,00 | 2,9226 | 1,00402 |
| Nostalji | 146 | .72 | 1,00 | 4,50 | 2,3405 | ,82668 |
| Hassasiyet | 146 | .72 | 1,00 | 4,38 | 1,9995 | ,80089 |
| Gerilim | 146 | .75 | 1,00 | 4,38 | 1,9806 | ,83811 |
| Sakinlik | 146 | .68 | 1,00 | 3,63 | 1,3788 | ,51701 |
| Güç | 146 | .51 | 1,00 | 2,88 | 1,3521 | ,41432 |
| Hayranlık | 146 | .75 | 1,00 | 3,88 | 1,2972 | ,54862 |
| Eğlendirici | 146 | .50 | 1,00 | 3,00 | 1,2734 | ,36083 |
| Aşknlık | 146 | .55 | 1,00 | 2,63 | 1,2208 | ,37151 |

Görüldüğü gibi örneklemin geneli için yaş ortalaması 21.68'dir. Katılımcıların çoğunluğunda müzik dinleme sıklığı yüksek bir düzeydedir. Eğitim düzeyi müzik öğrencilerinin katkısından dolayı ortalama üzerindedir ancak arabesk hayranlarının geneli düşünüldüğünde

büyük çoğunluğun üniversite mezunu olmadığı anlaşılmaktadır. Gelir düzeyi ortanın altında gözükmektedir. Arabesk hayranları ergenliklerinin çoğunu ya da tamamını şehir/ilçe civarında geçirmişlerdir. Diğer yandan duyguların alpha değerleri ölçeğin genelde tutarlı olduğunu göstermektedir. Duygu ölçekleri bilindiği gibi dokuz maddeden oluşturulmuştur. Örneğin sekiz şarkının tamamı için her bir parçada yaşanan gerilim duyguları toplanarak ölçeğe dönüştürülmüştür. Her ölçeğin iç tutarlılığını gösteren alfa değerlerine bakıldığında bazı ölçeklerin diğerlerine göre daha az iç tutarlılığa sahip olduğu görülebilir (örn. Güç ölçeği .51'dir) ancak ölçeklerin genelinde alfa değerleri istenilen düzeydedir.

Aşağıda Tablo 8.'de örneklemin tamamının ölçeklere verdiği cevaplara bakarak arabeskin en çok hangi tür duygulara yol açtığı görülebilir. Bu konudaki grup farklılıklarına kadın-erkek ve arabesk izlerlikle - müzik öğrencileri olarak yer verilmiştir.

Tablo 8. Sekiz örneğe göre arabesk müziği sevme, demografik değişkenler ve ortaya çıkan temel duygular arasındaki korelasyonlar.

| | Cinsiyet | Yaş | Eğitim | Gruplar | Ergenlik Yerleşim Birimi | Gelir | Müzik Dinleme Sıklığı |
|------------------|----------|---------|----------|----------|--------------------------|----------|-----------------------|
| Arabesk Beğenisi | -,28(**) | ,00 | -,46(**) | -,68(**) | ,28(*) | ,17 | ,13 |
| Aşknlık | -,08 | ,09 | -,11 | -,18(*) | -,11 | ,07 | -,16 |
| Hassasiyet | -,10 | ,02 | -,05 | -,10 | -,25(*) | -,11 | -,12 |
| Nostalji | ,02 | ,09 | ,06 | -,02 | -,45(**) | -,31(**) | -,16 |
| Sakinlik | -,15 | ,29(**) | -,32(**) | -,31(**) | -,20 | ,14 | -,15 |
| Güç | -,14 | ,19(*) | -,10 | -,19(*) | -,20 | ,17 | -,11 |
| Eğlendirici | -,09 | ,11 | -,12 | -,17(*) | -,13 | ,04 | -,26(*) |
| Gerilim | -,12 | ,04 | ,15 | ,08 | -,05 | -,20 | -,03 |
| Üzüntü | -,16 | -,04 | ,00 | ,10 | -,05 | -,37(**) | -,05 |
| Hayranlık | -,12 | ,21(*) | -,19(*) | -,28(**) | -,16 | ,14 | -,13 |

* $p < .05$. ** $p < .01$.

Yukarıdaki korelasyonlara göre, cinsiyet açısından erkekler arabeski kadınlara oranla daha çok sevmektedir ($r = -.28, p < .01$). Cinsiyetin başka bir değişkenle ilişkisi görülmemektedir. Arabesk beğenisiyle eğitim düzeyinin negatif ilişkilendiği gözlenmektedir ($r = -.46, p < .01$). Diğer bir ifadeyle arabesk beğenisi eğitim seviyesi düşük olan katılımcılar arasında daha fazladır. Gruplar açısından karşılaştırıldığında doğal olarak arabesk hayranlarının arabeski daha çok sevdikleri anlaşılmaktadır ($r = -.68, p < .01$). Arabesk yerleşim birimine göre ergenliğini şehir ve kasabada geçirenler arasında daha fazla sevilmektedir ($r = .28, p < .05$). Ancak araştırmanın gerçekleştirildiği iki şehir Orta Anadolu bölgesindedir. Her ne kadar il özelliği taşısalar da, bu iki şehri kent kültürünün gelişmiş olduğu batı şehirleri gibi değerlendirmek pek yerinde olmayacaktır. Dolayısıyla bu şehirlerdeki kültürel yaşantıyı kırsal olarak yorumlamak daha uygun olabilir.

Duygular ile oluşan korelasyonlara göre ise; gruplar açısından *aşkınlık* ($r = -.18, p < .05$), *sakinlik* ($r = -.31, p < .01$), *güç* ($r = -.19, p < .05$), *eğlendirici* ($r = -.17, p < .05$) ve *hayranlık* ($r = -.28, p < .01$) faktörleri arabesk hayranları arasında belirgin bir farkla hissedilen ve beğeniyle ilişkilenen duygulardır. Burada özellikle *sakinlik* faktörünün yarattığı fark dikkat çekicidir. Ergenliğini kırsal bir bölgede geçirenler arasında *hassasiyet* ($r = -.25, p < .05$) ve *nostalji* ($r = -.45, p < .01$) duygusu daha yoğun hissedilmektedir. Diğer bir ifadeyle ergenliğini kırsal bir bölgede geçiren arabesk hayranları özellikle daha nostalji ve hassasiyet yönelimli gözükmektedir. Buna ek olarak *nostalji* duygusu gelir düzeyi düşük katılımcılar arasında daha fazla oluşmuştur ($r = -.31, p < .01$).

Sakinlik faktörü yaş oranı yükseldikçe artmaktadır ($r = .29, p < .01$) ve eğitim düzeyi düşük ($r = -.32, p < .01$) arabesk hayranları arasında daha fazla hissedilmektedir. *Güç* hissiyatının daha çok arabesk hayranları arasında ($r = -.19, p < .05$) ve yaş oranı nispeten daha büyük katılımcılarda ($r = .19, p < .05$) olduğu anlaşılmaktadır. *Eğlendirici* faktörü müzik dinleme sıklığı düşük ($r = -.26, p < .05$) arabesk hayranları arasında ($r = -.17, p < .05$) daha fazla gözükmektedir. Yani nispeten az müzik dinleyen arabesk hayranları müziği daha eğlendirici bulmaktadır. *Üzüntü* faktörü gelir düzeyi düşük katılımcılar arasında daha fazladır ($r = -.37, p < .01$). Diğer yandan *hayranlık* faktörünün yaş oranı yükseldikçe ($r = .21, p < .05$) ve eğitim düzeyi düştükçe ($r = -.19, p < .05$) arttığı görülmektedir.

Arabesk müzik hayranları diğer müzik türlerine nasıl bakmaktadırlar?

Tablo 9. Arabesk beğenisiyle diğer müzik türleri arasındaki korelasyonlar

| | Arabesk Beğenisi |
|----------------|------------------|
| Pop | -,370(**) |
| THM | -,231(**) |
| TSM | -,313(**) |
| Rock | -,340(**) |
| Rap | ,289(**) |
| Caz | -,354(**) |
| Batı Klasik | -,497(**) |
| E. Dans Müziği | ,025 |

* $p < .05$. ** $p < .01$.

Tür karşılaştırmasına göre arabesk müziği sevmeye sadece rap müzik ile pozitif ($r = .29, p < .01$); pop müzik ($r = -.37, p < .01$); THM ($r = -.23, p < .01$); TSM ($r = -.31, p < .01$); rock ($r = -.34, p < .01$); caz ($r = -.35, p < .01$) ve klasik müzik ile ($r = -.50, p < .01$) negatif ilişkilendirilmiştir. Yani bu çalışmanın sonuçlarına göre arabesk hayranlarının en çok rap müziği sevdiği, elektronik dans müziği hariç diğer türleri sevmekle birlikte görülmektedir.

Arabesk müzik, hayranları için hangi işlevleri yerine getirmektedir? Bu soruda arabeskin sevilmesiyle müziğin işlevleri arasındaki ilişkiye odaklanılmıştır. Değerlendirmede kadın ve erkekler ayrı ayrı analize tabi tutulmuştur.

Tablo 10. Arabesk müzik beğenisi ile arabesk müziğin işlevleri arasındaki korelasyonlar

| Cinsiyet | | Arabesk Beğenisi |
|------------|---|------------------|
| 1,00 Erkek | İçime attığım birtakım duyguları yansıtıyor | ,32(*) |
| | Sadece hoşuma gidiyor, haz duyuyorum | -,01 |
| | Rahatlamamı ve sakinleşmemi sağlıyor | ,12 |
| | Hatıralarımı, anılarımı canlandırıyor | ,21 |
| | Sadece ihtiyaç hissediyorum | ,13 |
| 2,00 Kadın | Kişilik özelliklerime çok uygun | ,47(**) |
| | İçime attığım birtakım duyguları yansıtıyor | ,11 |
| | Sadece hoşuma gidiyor, haz duyuyorum | -,10 |
| | Rahatlamamı ve sakinleşmemi sağlıyor | ,41 |
| | Hatıralarımı, anılarımı canlandırıyor | ,20 |
| Bütünleşik | Sadece ihtiyaç hissediyorum | -,14 |
| | Kişilik özelliklerime çok uygun | ,51(*) |
| | İçime attığım birtakım duyguları yansıtıyor | ,28(*) |
| | Sadece hoşuma gidiyor, haz duyuyorum | ,00 |
| | Rahatlamamı ve sakinleşmemi sağlıyor | ,26(*) |
| | Hatıralarımı, anılarımı canlandırıyor | ,22 |
| | Sadece ihtiyaç hissediyorum | ,10 |
| | Kişilik özelliklerime çok uygun | ,52(**) |

* $p < .05$. ** $p < .01$.

Görüldüğü gibi erkekler arasında iki faktör arabesk beğenisiyle pozitif korelasyon oluşturmuştur. Buna göre içime attığım bir takım duyguları yansıtıyor ($r = .32, p < .05$) ve kişilik özelliklerime çok uygun ($r = .47, p < .01$) seçenekleri erkek arabesk hayranlarının beğenisinde belirleyici gözükmektedir. Kadınlar arasında sadece kişilik özelliklerime çok uygun ($r = .51, p < .05$) seçeneği türün sevilmesiyle pozitif olarak ilişkilendirilmiştir. Bütünleşik değerlendirmede ise içime attığım bir takım duyguları yansıtıyor ($r = .28, p < .05$); rahatlamamı ve sakinleşmemi sağlıyor ($r = .26, p < .05$) ve kişilik özelliklerime çok uygun ($r = .52, p < .01$) seçeneklerinin türün sevilmesiyle anlamlı olarak ilişkilendiği gözükmektedir. Anlaşılabileceği gibi iki cinsiyet için de arabesk beğenisi en çok kişilik özelliklerine uygunlukla ilişkilendirilmiştir.

Diğer soruda arabesk hayranlarının müziğin en çok hangi özelliğinden etkilendiği anlaşılmaya çalışılmıştır. Karşılaştırma yapabilmek için iki grubunda ilgili seçenekleri puanlandırması istenmiştir. Görüleceği gibi yoğunluk sırasına göre öncelikle şarkı sözleri ($M = 4,36$) sonra yorumcunun ses rengi ($M = 4,25$) ve yorumlama tarzı ($M = 4,24$) arabesk hayranlarının en çok etkilendiği özelliklerdir.

Tablo 11. Arabesk hayranlarının en çok etkilendiği müziksel faktörlerin betimsel istatistiği

| Gruplar | | N | Min. | Max. | M | SD |
|----------------------------|----------------------|-----|------|------|--------|---------|
| 1,00 Arabesk hayranları | Müziğin ezgisi | 75 | 2,00 | 5,00 | 3,9200 | ,81804 |
| | Müziğin ritmi | 74 | 1,00 | 5,00 | 3,5135 | 1,07580 |
| | Müziğin temposu | 74 | 1,00 | 5,00 | 3,4054 | 1,04579 |
| | Müzik alt yapısı | 75 | 1,00 | 5,00 | 3,5333 | 1,20060 |
| | Şarkının sözleri | 74 | 1,00 | 5,00 | 4,3649 | ,88479 |
| | Yorumcunun ses rengi | 75 | 1,00 | 5,00 | 4,2533 | 1,00126 |
| | Yorumlama tarzı | 74 | 1,00 | 5,00 | 4,2432 | 1,03117 |
| | Valid N (listwise) | 74 | | | | |
| 2,00 Müzik öğrencisi | Müziğin ezgisi | 70 | 2,00 | 5,00 | 4,2286 | ,72575 |
| | Müziğin ritmi | 69 | 2,00 | 5,00 | 3,7391 | ,90183 |
| | Müziğin temposu | 68 | 1,00 | 5,00 | 3,3235 | ,90506 |
| | Müzik alt yapısı | 71 | 1,00 | 5,00 | 3,7887 | 1,04082 |
| | Şarkının sözleri | 68 | 2,00 | 5,00 | 3,8382 | ,87435 |
| | Yorumcunun ses rengi | 71 | 1,00 | 5,00 | 4,2394 | ,80116 |
| | Yorumlama tarzı | 71 | 2,00 | 5,00 | 3,9014 | ,91269 |
| | Valid N (listwise) | 64 | | | | |
| Bütünleşik | Müziğin ezgisi | 145 | 2,00 | 5,00 | 4,0690 | ,78753 |
| | Müziğin ritmi | 143 | 1,00 | 5,00 | 3,6224 | ,99862 |
| | Müziğin temposu | 142 | 1,00 | 5,00 | 3,3662 | ,97834 |
| | Müzik alt yapısı | 146 | 1,00 | 5,00 | 3,6575 | 1,12916 |
| | Şarkının sözleri | 142 | 1,00 | 5,00 | 4,1127 | ,91558 |
| | Yorumcunun ses rengi | 146 | 1,00 | 5,00 | 4,2466 | ,90639 |
| | Yorumlama tarzı | 145 | 1,00 | 5,00 | 4,0759 | ,98660 |
| | Valid N (listwise) | 138 | 1,00 | 5,00 | | |

Buna karşın müzik öğrencilerinde etkilenme faktörünün öncelik sırası daha farklı düzeylerde yoğunlaşmıştır. Değerlere göre müzik öğrencileri için yorumcunun ses rengi ($M= 4,23$), müziğin ezgisi ($M= 4,22$) ve yorumlama tarzı ($M= 3,90$) en fazla etki oluşturan faktörlerdir. Genel değerlendirmede ise ortalaması en yüksek ilk üç faktörün, ses rengi ($M= 4,24$), şarkı sözleri ($M= 4,11$) ve yorumlama tarzı ($M= 4,07$) olduğu anlaşılmaktadır. Kısaca arabesk hayranları arasında beğeniyi etkileyen en önemli müziksel faktörlerin şarkı sözleri ile yorumcu olduğu söylenebilir.

Bir diğer soruda arabesk hayranlarının yaşadıkları sosyal çevrede en çok hangi unsurlardan etkilendiği anlaşılmaya çalışılmıştır.

Tablo 12. Arabesk hayranlarının türü sevmesinde etkili olan sosyal/çevresel faktörlerin betimsel istatistikleri

| | N | Min. | Max. | M | SD |
|---|----|------|------|--------|---------|
| Yakın arkadaş çevrem | 71 | 1,00 | 5,00 | 3,5211 | 1,25196 |
| Sosyal iletişimde olduğum yaşlılarım | 73 | 1,00 | 5,00 | 2,9589 | 1,21836 |
| Zorunlu olarak aynı çevrede vakit geçirdiğim insanlar (mahalle, iş vb.) | 72 | 1,00 | 5,00 | 2,6667 | 1,32154 |
| Ailem | 68 | 1,00 | 5,00 | 1,8971 | 1,09462 |
| Valid N (listwise) | 67 | | | | |

Arabeskin sevilmesinde genel olarak ailenin etkisi ($M = 1,89$) oldukça düşük oranındadır, katılımcıların çoğunluğu türün sevilmesinde aileden etkilenmediklerini ifade etmişlerdir. Bununla birlikte zorunlu olarak aynı çevrede iletişim kurulan insanların etkisi daha fazladır ($M = 2,66$). Bilinçli olarak sosyal iletişimde olunan yaşlıların pozitif etkisinin ise ($M = 2,95$) daha çok olduğu anlaşılmaktadır. Ancak bütün bu faktörler içinde yakın arkadaş çevresi oldukça belirleyici gözükmektedir. Katılımcıların büyük çoğunluğu arabeski sevmelerinde yakın arkadaş çevresinin ($M = 3,52$) belirleyici bir düzeyde etkin olduğunu ifade etmişlerdir.

Korelasyonel olarak ilişkili çıkmayan diğer sorularda frekans değerleri baz alınmıştır. Elde edilen değerler Tablo 13. ve 14.'de görülmektedir.

Tablo 13. Arabesk müziğin kimlerle ve hangi duygu durumunda dinlendiği ile tercih edilen yorumcunun cinsiyetine göre oluşan frekans değerleri

| Kimlerle dinleniyor | | N | Valid Percent | Cinsiyet | N | Valid Percent | Hangi duygu durumunda dinleniyor | N | Valid Percent |
|---------------------|--------------------|-----|---------------|-----------|----|---------------|----------------------------------|-----|---------------|
| Valid | Arkadaşlarımla | 26 | 35,6 | Erkek | 21 | 28,4 | Neşeli anlarda | 3 | 4,3 |
| | Genelde tek başıma | 47 | 64,4 | Kadın | 6 | 8,1 | Hüzünlü anlarda | 41 | 57,7 |
| | | | | Farketmez | 47 | 63,5 | Her duygu durumunda | 27 | 38,0 |
| | Total | 73 | 100,0 | Total | 74 | 100,0 | Total | 71 | 100,0 |
| Missing | ,00 | 2 | | ,00 | 1 | | ,00 | 4 | |
| | System | 71 | | System | 71 | | System | 71 | |
| | Total | 73 | | Total | 72 | | Total | 75 | |
| Total | | 146 | | 146 | | | | 146 | |

Arabesk hayranları arasında müziğin dinlenmesiyle ilgili frekansların iki seçenekte yoğunlaştığı görülmektedir. Buna göre katılımcıların %64,4'ü müziği tek başına dinlemeyi tercih ederken, %35,6'sı arkadaşlarıyla dinlemektedir. Eş deyişle bu durum, arabesk müziğin sosyalleşme aracı olarak pek tercih edilmediğini göstermektedir.

Arabesk hayranları için yorumcunun cinsiyeti genel olarak önemli gözükmemektedir. Buna göre %28,4 erkek yorumcuları, %8,1 kadın yorumcuları tercih etmiştir. Katılımcıların büyük çoğunluğu %63,5 *farketmez* seçeneğini tercih etmiştir.

Arabesk müziğin genellikle hangi duygu durumunda dinlendiği sorusuna, %4,3 keyifli anlarımda, %38 her duygu durumunda çoğunluk ise %57,7 kederli anlarımda yanıtlarını vermiştir. Bu nokta duygu hissetme sonuçlarıyla tutarlı bir şekilde, aslında arabesk müziğin normal bir modda dinlendiği zaman abartılı sayılabilecek düzeyde bir hüznlenme yaratmadığını göstermektedir.

Diğer bir soruda bütün katılımcılar için arabesk müziğin neler çağrıştırdığı anlaşılmaya çalışılmıştır. Tablo 14.'de görüldüğü gibi arabesk hayranları için iki seçenek öne çıkmıştır. Mesajlar ve fikirler ile duygular. Müzik öğrencileri arasında ise tepkisel durumlar seçeneğinde belirgin bir

farkın oluştuğu görülmektedir. Müzik öğrencilerine göre yaklaşık değerlerle mesajlar ve fikirler, tepkisel durumlar ve duygular arabeskte en çok çağrışım yapan unsurlardır.

Tablo 14. Arabesk müziğin çağrıştırdığı durumların frekans değerleri

| Gruplar | | | F | Valid Percent |
|----------------------|---------|---|----|---------------|
| 1,00 Arabesk hayranı | Valid | 1,00 Mesajlar ve fikirler (aşk, sevgili, dert vb.) | 32 | 44,4 |
| | | 2,00 Tepkisel durumlar (baş kaldırmak, isyan etmek vb.) | 5 | 6,9 |
| | | 3,00 Duygular (neşe, üzüntü, öfke vb.) | 32 | 44,4 |
| | | 4,00 Politik düşünceler (adalet, eşitlik, özgürlük vb.) | 3 | 4,2 |
| | | Total | 72 | 100,0 |
| | Missing | ,00 | 3 | |
| | Total | | 75 | |
| 2,00 Müzik öğrencisi | Valid | 1,00 Mesajlar ve fikirler (aşk, sevgili, dert vb.) | 25 | 35,7 |
| | | 2,00 Tepkisel durumlar (baş kaldırmak, isyan etmek vb.) | 21 | 30,0 |
| | | 3,00 Duygular (neşe, üzüntü, öfke vb.) | 24 | 34,3 |
| | | Total | 70 | 100,0 |
| | Missing | ,00 | 1 | |
| | | Total | | 71 |

İki grup arasındaki karşılaştırmaya göre, arabesk müziğin duygulara ($M = 2,50$) karşılık tepkisel durumlar ($M = 3,14$) çağrıştırdığını söyleyenlerin hüznün hissetme ortalaması daha yüksek çıkmıştır ($F(3,138) = 3,61, p = .015$). Eş deyişle arabeski tepkisel durumların yansıması olarak değerlendirenler (çoğunlukla müzik öğrencileri), duygular olarak değerlendirenlere göre daha hüznün yönelimli gözükmektedir. Bununla birlikte arabeski duygular olarak görenlerin arabeski sevme ortalaması ($M = 3,50$) tepkisel durumlar olarak görenlerden ($M = 2,67$) daha yüksek çıkmıştır ($F(3,136) = 3,15, p = .027$). Bu nokta arabeske atfedilen “duyguların müziği” değerlendirmesini doğrulamaktadır.

Değerlendirme ve Sonuç

Elde edilen bulgular, öncelikle arabesk müziğin sadece hüznün, keder ve gerilim gibi negatif duygular uyandırmadığını, başta nostalji olmak üzere, hassasiyet, güç, sakinlik, hayranlık gibi daha kompleks ve pozitif duygular uyandırdığını göstermektedir. Bu sonuçlar Taruffi ve Koelsch'in (2013) bulgularıyla örtüşmektedir. Diğer yandan müzik öğrencilerinin üzüntü ve gerilim faktörlerinde arabesk severlerin hissiyatına göre daha yüksek algı puanına sahip olmaları Kawakami ve arkadaşlarının (2013) bulgularıyla tutarlı gözükmektedir. Yani Juslin'in (2005) ifade ettiği gibi duygular, algılama boyutunda hissedilen duygu boyutuna göre daha net alımlanmaktadır. Ancak bu araştırmada hissedilen duygu boyutu, müzik öğrencilerinin algı boyutuna karşı hayranlık, sakinlik, güç, hassasiyet, aşkınlık ve eğlendirici faktörlerinde anlamlı bir farklılık yaratmıştır. Diğer bir ifadeyle, arabesk müziğe hayran olan ve hayran olmayan dinleyicilerin alımladığı duygular, arabeski

sevme düzeyiyle ilişkili olarak doğal bir şekilde ayrılmıştır. Bu noktada araştırma belirli bir düzeyde amacına ulaşmıştır. Cenova Müzik Duygu Ölçeğine göre bu duygular ölçeğin en üst faktörleri olan yücelik ve zindelik kapsamındadır. Dolayısıyla üzüntü ve gerilim faktörleriyle birlikte görülen pozitif duyguların oranı gözden kaçırılmamalıdır. Bunun yanı sıra, hissetme ve algılama arasında bahsedilen faktörler dışında çok büyük bir farkın oluştuğu da söylenemez. Bu anlamda araştırma sonuçları Kallinen ve Rajava (2006), Evans ve Schubert (2008), Schellenberg ve arkadaşlarının (2008) bulgularıyla tutarlı gözükmektedir. Yani genel bir bakışla, hissetme ve algılama arasında farklılıklardan çok benzerlikler belirginleşmiştir.

Arabeskin sevilmesinde müziğin niteliklerine bağlı oluşan etkilenme önemli bir yer tutuyor gözükmektedir. Her şeyden önce, kullanılan şarkı sözlerinin baskın etkisi istatistiki olarak doğrulanmıştır. Diğer yandan arabesk hayranlarının sözlere verdiği önem, Juslin'in (2011) duyguların oluşmasıyla ilgili öne sürdüğü etkenlerden *olaylara dayalı hatıralar* (episodic memory) ile ilişkilendirilebilir. Şimdiye kadar yapılan bir çok araştırma, hatıraların hüznü müziklerin sevilmesinde en temel etkenlerden biri olduğunu göstermektedir. Benzer bir şekilde bu çalışmada nostalji faktörü neredeyse bütün örneklerde belirginleşmiştir. Nostalji, "otobiyografik anılarla bağlantılı olarak hem pozitif hem negatif duygularla ilişkilenebilen, ancak öncelikle üzüntü ve yalnızlığın etkilerini düşüren pozitif/kompleks bir duygulanım" olarak tanımlanmaktadır (akt. Janata, Barrett, Grimm, Robins, Wildschut ve Sedikides, 2010: 1). Dolayısıyla şarkı sözlerinin genel teması aşk ve buna bağlı içerik göz önüne alınırsa, arabesk şarkılarda sözlerin neden böyle önemsendiği daha net anlaşılacaktır.

Müziğin niteliğiyle ilgili özellikler baz alınarak gerçekleştirilen belirli ampirik araştırmalarda genel olarak majör mod, aksanlı ve kesik kesik (staccato) çalınan notalar, hızlı tempo gibi özelliklerin coşku, öfke, neşe gibi duyguların oluşmasıyla; minör mod, uzayan bağlı (legato) ezgiler, sakin-kararlı bir ritmik yapı ya da düşük tempo gibi özelliklerin sakinlik, dinginlik ve hüznü gibi duyguların oluşmasıyla ilişkilendiğini gösteren bulgular elde edilmiştir (Deliège ve Sloboda, 1997; Sloboda, 2005; Schellenberg, Krysciak, ve Campbell, 2000; Webster ve Weir, 2005; akt. Zwaag, Westerink ve Broek, 2011; Huang ve Wu, 2007). Bu bulgular paralelinde arabesk müzik bestecilerinin tempo ve makam tercihinde önemli ayrıntılara dikkat ettiği anlaşılmaktadır. Genel bir bakışla, icrada 70-110 bpm (adagio, moderato) aralığındaki tempoların sıklıkla tercih edildiği söylenebilir. Dahası sıklıkla kullanılan belirli makamlar tercihlerin özellikle tesadüfi olmadığı izlenimi uyandırmaktadır. Yani dramatik etki yaratılmak istenen eserlerde ezginin Kürdi, Uşşak, Hicaz gibi makamlarla bestelenmesi, ilişkili bir şekilde müziğin daha yavaş tempolarda (adagio, andante, moderato) icra edilmesi arabeskin öne çıkan nitelikleri arasında gözükmektedir. Uygulamada üzüntü faktörünün en

fazla hissedildiği ve algılandığı örnek, temposu yavaş ve makamı Kürdi olan eserde ortaya çıkmıştır. Buna göre, şarkı sözleri, yavaş tempo ve makamın bütünleşmesi hüznün hissedilemesine önemli düzeyde katkı sağlamaktadır denebilir. Elbette bu noktada icracının rolünü göz ardı etmemek gerekir. Bir yönden, sonuçlarda oluşan hayranlık faktörü icracıya duyulan sevgiyle ilişkilendirilebilir. Bunun yanı sıra hem yorumlama tarzı, hem sesin niteliği etki faktörünü güçlendiren önemli unsurlar olarak gözükmektedir. Ancak bu unsurların ne düzeyde bir etki yaptığı daha odaklı araştırmaların yapılmasını gerektirmektedir.

Dinleyici karakteristiği açısından arabesk izlerkitlenin bu türü kişilik özelliklerine uygun bulması özellikle dikkat çekicidir. Müziğin çoğunlukla tek başına ve kederli anlarda dinlenmesi, arabeskin hayran kitlesi için daha çok duyguları yansıtması ve türün sevilmesinde en belirleyici müziksel etkenin şarkı sözü olması ilişkili bir bütün olarak düşünülebilir. Duygusal olarak hüznü ya da dengeli olunmayan bir modda kendini ifade etme ve yansıtma ihtiyacının oluşması doğaldır. Böyle bir durumda müziğin belirli duyguları yansıtması ve psikolojik bir rahatlama yaratması, bu türün kişilik özelliklerine uygun bulunmasıyla ilişkilendirilebilir. Diğer yandan nörotik (çabuk değişebilen ruh hali, kolay öfkelenme, kaygı ve stresin yüksek olması vb.) kişilik özelliği bulunan bireylerde müziği kullanma amacının çoğunlukla mod düzenlemeyle ilişkilendiğini gösteren çalışmalar yapılmıştır (Chamorro-Premuzic ve Furnham, 2007; Chamorro-Premuzic, Fagan ve Furnham, 2010). Tutarlı bir şekilde bu araştırma sonuçları da, arabesk müziğin aynı zamanda rahatlama ve sakinleşmek için dinlendiğini doğrulamaktadır. Elbette nörotik eğilimlerin arabesk hayranlarının çoğunluğu için geçerli olduğunu söylemek mümkün değildir. Muhtemelen, gelir düzeyi düşük ya da daha farklı sorunları olan bireylerin böyle eğilimleri olabileceği ihtimalinden bahsedilebilir. Bu noktanın araştırılması gerekmektedir. Bulgularda sosyal etkenlere göre gelir düzeyi ve eğitim seviyesi türün sevilmesiyle anlamlı bir şekilde ilişkilendirilmiştir. Bu sonuç bir önceki çalışmanın (Ok ve Erdal, 2015) bulgusuyla tutarlıdır. Bunun yanı sıra türün sevilmesine genel çevre içinde en fazla etkiyi yakın arkadaş grubunun oluşturduğu görülmektedir.

Özetle arabesk beğenisine hissedilen duyguların önemli bir etki yarattığı anlaşılmaktadır. Ancak bu duygular sanıldığı gibi yalnızca hüznün, keder ve gerilimden oluşmamaktadır. Dinleyiciler aynı zamanda nostalji, hassasiyet, sakinlik ve güç gibi pozitif duyguları yaşamakta ve bu anlamda müziğin belirli işlevlerinden yararlanmaktadır. Görünüşe bakılırsa, belli bir arabesk izlerkitlesinin alkol ya da uyuşturucu madde kullanımı sonrası ortaya çıkan tepkileri, arabeskin karamsar bir dünya oluşturduğu düşüncesiyle ilişkilendirilmektedir. Bunun tek yönlü ve yetersiz bir değerlendirme olduğu açıktır. Günümüzde arabeski her gelir ve eğitim seviyesinde insanın dinlediği ya da dinleyebileceği rahatlıkla düşünülebilir. Sonuç olarak indirgemeci bir yaklaşımla, tek başına ne gelir,

Erdal, B. (2015). Hissedilen ve algılanan duygular bağlamında Arabesk müzik beğenisini etkileyen faktörler üzerine bir araştırma. *International Journal of Human Sciences*, 12(1), 1016-1055. doi: [10.14687/ijhs.v12i1.3199](https://doi.org/10.14687/ijhs.v12i1.3199)

ne de eğitim düzeyinin arabesk müziğe duyulan ilgiyi açıklamak için yeterli kabul edilemeyeceği söylenebilir. Bu çalışmada ortaya çıkan bulguların daha yüksek katılımlı uygulamalarla doğrulanması gerekmektedir.

Özel Teşekkür

Bu araştırma değerli arkadaşların katkılarıyla gerçekleştirilebilmiştir. Anketin hazırlanması sürecinde ve istatistik değerlendirmelerde yaptığı çok kıymetli katkılar için arkadaşım Üzeyir OK'a, katılımcılara ulaşmayı mümkün kılan öğrencilerim Tuğrul AKDAĞ ve Kerem ÜNAL'a, GEMS modelinde bazı teknik terimlerin ve özeti çevirisine yardım eden arkadaşlarım Atakan SARI, Hakan UÇAR ve Ali GEÇER'e ve irili ufaklı bir çok sorunun aşılmasına yardım eden öğrencilerime özellikle teşekkür ediyorum. Bu yardımlar olmadan bu araştırma tamamlanamazdı.

Kaynakça

- Ali, S. O., Peynircioğlu, Z. F. (2006). Songs and emotions: Are lyrics and melodies equal partners? *Psychology of Music*, 34, 511–534. doi: 10.1177/0305735606067168
- Chamorro-Premuzic, T., Furnham, A. (2007). Personality and music: Can traits explain how people use music in everyday life? *British Journal of Psychology*, 98, 175–185.
- Chamorro-Premuzic, T., Fagan, P., Furnham, A. (2010). Personality and uses of music as predictors of preferences for music consensually classified as happy, sad, complex, and social. *Psychology of Aesthetics, Creativity, and the Arts*, 4, 205–213.
- Ching-Fang, H., Shun-Wen, W. (2007) The Relationship Between Music Excerpts and Emotional Responses of Undergraduate Students. *The International Journal of Arts Education*, http://ed.arte.gov.tw/uploadfile/periodical/1656_arts_education51_033053.pdf
- Eerola, T., Vuoskoski, J.K. (2010). A comparison of the discrete and dimensional models of emotion in music. *Psychology of Music*, 39(1) 18–49. doi: 10.1177/0305735610362821
- Evans, P., Schubert, E. (2008). Relationships between expressed and felt emotions in music. *Musicae Scientiae*, 12, 75–99.
- Ekman, P. (1999). Basic emotions. In T. Dalgleish & T. Power (Eds.), *Handbook of cognition and emotion* (pp. 45–60). New York: Wiley
- Fischer, P., Greitemeyer, T. (2006). Music and aggression. The impact of sexual-aggressive song lyrics on aggression-related thoughts, emotions and behavior toward the same and the opposite sex. *Personality and Social Psychology Bulletin*, 32, 1165–1176.

- Erdal, B. (2015). Hissedilen ve algılanan duygular bağlamında Arabesk müzik beğenisini etkileyen faktörler üzerine bir araştırma. *International Journal of Human Sciences*, 12(1), 1016-1055. doi: [10.14687/ijhs.v12i1.3199](https://doi.org/10.14687/ijhs.v12i1.3199)
- Gabrielsson, A. (2002). Emotion perceived and emotion felt: Same or different? *Musicae Scientiae*, Special Issue 2001–2002, 123–147.
- Garrido, S., Schubert, E. (2011). Negative emotion in music: What is the attraction? A qualitative study. *Empirical Musicology Review*, 6, 214–230.
- Huron, D. (2011). Why is sad music pleasurable? A possible role for prolactin. *Musicae Scientiae*, 15(2) 146–158. doi: 10.1177/1029864911401171
- Işık, C., Erol, N. (2013). *Arabesk ve Müslim Gürses. Kültürel Dünyamızı Anlamak*. Ecem Yayıncılık, İstanbul.
- Izard, C. E. (2007). Basic emotions, natural kinds, emotion schemas, and a new paradigm. *Association for Psychological Science*, 2(3).
- Janata, P., Barrett, F. S., Grimm, Robins, R. W., Wildschut, T., Sedikides, C. (2010). Music-Evoked Nostalgia: Affect, Memory, and Personality. *American Psychological Association*, 10(3), 390–403. doi: 10.1037/a0019006
- Juslin, P. N. (2011). “Music and emotion: seven questions, seven answers” in *Music and the mind: Essays in honour of John Sloboda*, eds I. Deliège and J.W. Davidson (Oxford: OUP), 113–135.
- Juslin, P.N., Laukka, P. (2004). Expression, perception, and induction of musical emotions: A review and a questionnaire study of everyday listening. *Journal of New Music Research*, 33, 217–238. doi: 10.1080/0929821042000317813
- Juslin, P.N., Västfjäll, D. (2008). Emotional responses to music: The need to consider underlying mechanisms. *Behavioral and Brain Sciences*, 31, 559-621. doi:10.1017/S0140525X08005293
- Kallinen, K., Ravaja, N. (2006). Emotion perceived and emotion felt: Same and different. *Musicae Scientiae*, 10, 191–213.
- Kawakami, A., Furukawa, K., Katahira, K., Okanoya, K. (2013). Sad music induces pleasant emotion. *Frontiers in Psychology*, doi: 10.3389/fpsyg.2013.00311
- Khalifa, S., Roy, M., Rainville, P., Dalla Bella, S., Peretz, I. (2008a). Role of tempo entrainment in psychophysiological differentiation of happy and sad music? *International Journal of Psychophysiology*, 68(1), 17–26.
- Lamont, A. (2011). University students’ strong experiences of music: Pleasure, engagement, and meaning. *Musicae Scientiae*, 15, 229–249.
- Liljeström, S. (2011). Emotional reactions to music: Prevalance and contributing factors. Doktora tezi, Uppsala Üniversitesi, Uppsala.
- Liljeström, S., Juslin, P.N. & Västfjäll, D. (2012). Experimental evidence of the roles of music choice, social context, and listener personality in emotional reactions to music. *Psychology of Music*, 41(5), 579–599. doi: 10.1177/0305735612440615

Erdal, B. (2015). Hissedilen ve algılanan duygular bağlamında Arabesk müzik beğenisini etkileyen faktörler üzerine bir araştırma. *International Journal of Human Sciences*, 12(1), 1016-1055. doi: [10.14687/ijhs.v12i1.3199](https://doi.org/10.14687/ijhs.v12i1.3199)

Mori, K. (2009). The influence of the meaning of lyrics on the expressed emotion of music valence. *Proceedings of the second international conference of students of systematic musicology*, 53–58, Ghent, Belgium.

Mori, K., Iwanaga, M. (2013). Pleasure generated by sadness: Effect of sad lyrics on the emotions induced by happy music. *Psychology of Music*, 42, 643-652. doi: 10.1177/0305735613483667

North, A. C., Hargreaves, D. J. (2008). *The social and applied psychology of music*. Oxford: Oxford University Press.

Ok, Ü., Erdal, B. (2015). Religious and demographic indicators of music preference in a Turkish sample. *Musicae Scientiae*, 19(1). doi:10.1177/1029864914558965

Özbek, M. (1991). *Popüler Kültür ve Orhan Gencebay Arabeski*. İletişim Yayınları, İstanbul.

Öztürk, L., Erseven, H., Atik, M.F. (2009). *Makamdan Şifaya*. İş bankası kültür yayınları, İstanbul.

Panksepp, J. (1995). The emotional sources of “chills” induced by music. *Music Perception*, 13, 171–207.

Rentfrow, P. J., Gosling, S. D. (2003). The do re mi’s of everyday life: The structure and personality correlates of music preferences. *Journal of Personality and Social Psychology*, 84, 1236–1256.

Saarikallio, S., Erkkilä, J. (2007). The role of music in adolescents’ mood regulation. *Psychology of Music*, 35, 88–109.

Schellenberg, E.G., Peretz, I., Vieillard, S. (2008). Liking for happy and sad-sounding music: Effects of exposure. *Cognition & Emotion*, 22(2), 218–237.

Scherer, K. (2004). Which emotions can be induced by music? What are the underlying mechanisms? And how can we measure them? *Journal of New Music Research*, 33(3), 239–251.

Schubert, E. (2013). Emotion felt by the listener and expressed by the music: literature review and theoretical perspectives. *Frontiers in Psychology*, 4, 837. doi: 10.3389/fpsyg.2013.00837

Stokes, M. (1992). *Türkiye’de Arabesk Olayı*. İletişim yayınları, İstanbul.

Stumbras, A., Sullivan, K., Barthakur, S., Jilot, B., Robertson, N. (2013) The effect of song lyrics on the emotional and physiological response to music. <http://jass.neuro.wisc.edu/2013/01/602-14%20Final%20draft.pdf>

Sloboda, J. A., O’Neill, S. A., Ivaldi, A. (2001). Functions of music in everyday life: an exploratory study using the Experience Sampling Method. *Musicae Scientiae*, 5, 9-32.

Taruffi, L., Koelsch, S. (2013). The paradox of music-evoked sadness: An online survey. <http://plosone.org>, 9(10), e110490.

Tekman, H. G., Hortaçsu, N. (2002a). Music and social identity: stylistic identification as a response to musical style. *International Journal of Psychology*, 37(5), 277-285.

Erdal, B. (2015). Hissedilen ve algılanan duygular bağlamında Arabesk müzik beğenisini etkileyen faktörler üzerine bir araştırma. *International Journal of Human Sciences*, 12(1), 1016-1055. doi: [10.14687/ijhs.v12i1.3199](https://doi.org/10.14687/ijhs.v12i1.3199)

Vuoskoski, J. K., Eerola, T. (2011). Measuring music-induced emotion: A comparison of emotion models, personality biases, and intensity of experiences. *Musicae Scientiae*, 15(2), 159–173. doi: 10.1177/1029864911403367

Vuoskoski, J. K., Thompson, W. F., McIlwain, D., Eerola, T. (2012). Who enjoys listening to sad music and why? *Music Perception*, 29, 311–317.

Zentner, M., Eerola, T. (2011). “Self-report Measurements” in Juslin, P. N., & Sloboda, J. A. (Eds.). (2010). *Handbook of music and emotion: Theory, research, applications*. Oxford: Oxford University Press.

Zentner, M., Grandjean, D., Scherer, K. R. (2008). Emotions Evoked by the Sound of Music: Characterization, Classification, and Measurement. *American Psychological Association*, 8, (4), 494–521 doi: 10.1037/1528-3542.8.4.494

Zentner, M. (2011). Homer’s Prophecy: An Essay on Music’s Primary Emotions. *Music Analysis*, 29/i-ii-iii. doi: 10.1111/j.1468-2249.2011.00322.x

Zwaag, D. M., Westerink, H.D.M.J., Broek, L.E. (2011). Emotional and psychophysiological responses to tempo, mode, and percussiveness. *Musicae Scientiae*, 15(2) 250–269. doi: 10.1177/1029864911403364

Yarar, B. (2008). Politics of/and popular music. An analysis of the history of arabesk music from the 1960s to the 1990s in Turkey. *Cultural Studies*, 22, 1 pp. 35-79

Extended English abstract

In this study, we examined the level of felt and perceived emotions in arabesk music; in what level, lyrics, tempos and maqams have an impact on the feeling and perceiving, and which individual/social factors have the biggest effect on the reason why arabesk is preferred.

Method

Applications were conducted with participants ranging from 15-49 years old (28%) female (72%) men (n = 75) arabesque lover and (53%) female (47%) male (n = 71) music students and the total of (n = 146). Both groups were given the questionnaires prepared for them before. Then, in five different maqams and tempos, eight different arabesk songs were played for participants. In the application process, arabesk lovers were requested to grade their feelings and music students were requested to grade their perceivings in a 5-point Likert scale (1 = felt nothing, perceived nothing; 5 = felt a lot, perceived a lot). Geneva Emotion Music Scale, GEMS, which was developed by Zentner Grandjean & Scherer (2008), was used to evaluate the types of emotion.

Results

The findings obtained, as predicted, showed that the sadness factor is very distinctive in almost all instances. However, feeling of sadness wasn’t found as high as predicted among arabesk lovers. Moreover, it was understood that together with the sense of sadness and tension, tenderness and peacefulness, and in a very low rate, it causes power, wonder, and transcendence factor.

Also, statistically, there have been significant differences between arabesk lovers’ feelings and music students’ perceivings. Arabesk lovers’ average turned out to be higher than music students for the factors of wonder, peacefulness, power, tenderness, transcendence and joyful.

On the other hand, music students' average came out higher than arabesk lovers in many instances' sadness and tension factor.

According to the correlation results: It is observed that as the age increases liking arabesk does so, as well ($r = -.28, p < .01$). In other words, senior participants like arabesk more. Overall assessment shows that arabesk lovers began to listen to this genre in the early stages (13-19) of their life ($r = -.27, p < .05$).

It is also observed that the more liking arabesk, the less education level ($r = -.46, p < .01$). In other words, arabesk liking is found among those who are less educated.

Arabesk is more popular among those who spent their puberty in big cities and towns ($r = .28, p < .01$).

As to gender, arabesk is liked more among men than women ($r = .28, p < .01$). On the other hand, feeling of sadness found more among men ($r = -.16, p < .05$), and participants on a low income ($r = -.37, p < .01$).

When it comes to groups, transcendence ($r = -.18, p < .05$), peacefulness ($r = -.31, p < .01$), power ($r = -.19, p < .05$), joyful ($r = -.17, p < .05$) and wonder ($r = -.28, p < .01$) factors are the emotions which are felt among arabesque lovers. Here, the difference that is created by the factor of peacefulness is remarkable. Feelings of tenderness and nostalgia are dense among individuals spending their adolescence times in countryside. Feeling of nostalgia is more among the attendants having a lower levels of income ($r = -.31, p < .01$).

Peacefulness increases when the age rate ($r = .29, p < .01$) and is felt more among the arabesk lovers who has lower level of education ($r = -.32, p < .01$). Feeling of power is among the arabesque lovers ($r = -.19, p < .05$) and relatively, among the older attendants ($r = .19, p < .05$). Factor of joyful ($r = -.26, p < .05$) is among the arabesque lovers who listen not very often ($r = -.17, p < .05$). When the attendants have a lower level of income, the sadness factor is more among them ($r = -.37, p < .01$). However, wonder factor increases when the age rate increases ($r = .21, p < .05$) and level of education decreases ($r = -.19, p < .05$).

According to the comparison of genres, arabesk was associated negatively with all others, but rap ($r = .29, p < .01$). So, as a result of this study, arabesk lovers' most favorite genre is rap music.

According to arabesk fans' reasons why they listen to this genre, by the intensity degrees as follows: it suits my personality traits ($r = .52, p < .01$); It reflects my inner world ($r = .28, p < .05$), it helps me to relief ($r = .26, p < .05$) were the significant option-related results.

Among the features of arabesk (melody, rhythm, tempo, structure of the song, lyrics, interpreting style, singer's voice color) lyrics has the biggest role ($M = 4,36$).

Among all participants, those who said the arabesk evokes reactionary conditions ($M = 3,14$) in response to the feelings ($M = 2,50$), averagely felt more grief ($F(3,138) = 3.61, p = .015$). In other words, those who evaluate arabesk as reflection of reactionary conditions seemed to be more grief-oriented than those who see it just as pure feeling. Those who percept arabesk as feelings ($M = 3.50$) had higher average on liking arabesk, than those who percept it as reactionary phenomenon ($M = 2.67$) ($F(3,136) = 3.15, p = .027$).