



© Uluslararası
İnsan Bilimleri
Dergisi
ISSN: 1303-5134

www.insanbilimleri.com

Cilt: 4 Sayı: 2 Yıl: 2007

**Öğretmenlerin Türkiye'nin AB üyeliğine ilişkin görüşlerinin sosyolojik incelemesi:
Tokat ilköğretim öğretmenleri örneği (**)**

Yrd. Doç. Dr. D. Ali Arslan (*)

Özet

Türkiye-AB ilişkileri Türkiye'nin, 31 Temmuz 1959'da ortaklık başvurusunda bulunması ile başlamıştır. Dört yıl süren müzakerelerin ardından, 12 Eylül 1963'te Ankara Ortaklık Antlaşması'nın imzalanması ile de, Türkiye'yi AB üyeliğine götüreceği var sayılan süreç başlamış oldu. Ne var ki bu süreç, takip eden yıllarda normal gelişim seyrini yitirip, maceralı bir yolculuğa dönüşmüştür. Aradan yaklaşık yarım asırlık bir süre geçmiş olmasına rağmen, başlangıçta hedeflenen amaçlara ulaşma doğrultusunda somut gelişmeler olduğu söylenemez.

Günümüz Türk toplumunda, "AB tarafından, Türkiye'ye karşı takınılan dostça olmayan tavır ve izlenen çifte standartlı politikaların, son yıllarda dozunun iyice arttığına" dair genel algılamaların yaygınlık kazanmasına paralel olarak, toplum tarafından AB üyeliğine verilen destek de gün geçtikçe azalmaktadır. Bu gelişmeler bağlamında, araştırmada ilköğretim öğretmenlerinin, Türkiye'nin Avrupa Birliği'ne tam üyeliği konusundaki düşünceleri ve

(**)Bu çalışmada kullanılan verilerin bir kısmı, araştırmacı tarafından gerçekleştirilmiş ve Gaziosmanpaşa Üniversitesi Bilimsel Araştırma Projeleri Komisyonu tarafından desteklenmiş olan 2005/22 No'lu projeden türetilmiştir.

(*) Sosyolog ve siyaset bilimci. İngiltere'de "University of Surrey" de, Sosyal bilimler metodolojisi alanında yüksek lisans (MSc.) ve yine aynı üniversitede, siyaset sosyolojisi alanında doktora (PhD) yaptı. Sosyolojinin değişik dallarında çok sayıda akademik çalışması bulunan araştırmacı Gaziosmanpaşa Üniversitesi, Eğitim Fakültesi'nde dekan yardımcısı, orta öğretim sosyal alanlar eğitimi bölüm başkanlığı görevlerinde bulundu. Halen, Mersin Üniversitesi, Fen-Edebiyat Fakültesi, Sosyoloji bölümünde öğretim üyesi olarak görev yapmaktadır.

Adres: Mersin Üniversitesi, Fen-Edebiyat Fakültesi, Sosyoloji bölümü, Çiftlikköy Kampusu,
33100-Mersin / TÜRKİYE

Tel: (0324) 361 00 01/ 46 83, **Belgegeçer:** (0324) 361 00 46, **GSM:** 0532 270 81 45,

E-posta: aliarslan@mersin.edu.tr cimderaslan@hotmail.com

D. Ali Arslan: *Çalışma Öğretmenlerin Türkiye'nin AB üyeliğine ilişkin görüşlerinin sosyolojik incelemesi: Tokat ilköğretim öğretmenleri örneği.*

değerlendirmelerinin sosyolojik açıdan incelenmesi hedeflenmiştir. Bu amaca paralel olarak öğretmenlerle, yaklaşık elli sorudan oluşan bir anket formunun kullanıldığı ayrıntılı bir saha araştırması gerçekleştirildi. Anket formunda yapılandırılmış (kapalı uçlu) soruların yanı sıra, açık uçlu sorulara da yer verildi. Saha araştırmalarında elde edilen veriler SPSS programı kullanılarak analiz edildi.

Anahtar Kelimeler: *Türkiye, Avrupa Birliği, Avrupa Birliği ve Türkiye, Öğretmenler, İlköğretim Öğretmenleri, Türk İlköğretim Öğretmenleri ve Avrupa Birliği.*

The Turkish primary school teachers and Turkey – EU relations

Assist. Prof. Dr. D. Ali ARSLAN

Abstract

This study aims to analyze the opinions and attitudes of the Turkish primary school teachers about the EU Membership of Turkey. Also, the correlation between social-psychological backgrounds of the Turkish primary school teachers and their opinion on the issue were analyzed within the study.

A comprehensive field research realized to achieve the aim. A questionnaire form was developed and used for the interviews. There were structured, semi structured and open-ended questions in the questionnaire. Data set was created from the data that were gathered from the field. The computer program of the SPSS (Statistical Packages for Social Sciences) was used for analyzing the data sets.

Key words: *Turkey, European Union, the Relation between EU and Turkey, Teacher, Turkish Primary School Teachers. Turkish Primary School Teachers and European Union.*

D. Ali Arslan: *Çalışma Öğretmenlerin Türkiye'nin AB üyeliğine ilişkin görüşlerinin sosyolojik incelemesi: Tokat ilköğretim öğretmenleri örneği.*

1. Giriş

Düşünsel temelleri çok eskilere dayanan Avrupa Birliği (AB)'nin kurulmasına yönelik ilk somut adım, 1951 Paris Antlaşması sonucunda, Avrupa Kömür ve Çelik Birliği'nin kurulması ile atılmıştır. Önceleri ekonomik bir birliktelik olarak inşa edilen bu oluşum, takip eden süreç içinde siyasi, kültürel ve ekonomik bir birlikteliğe dönüşmüştür. Avrupa Kömür ve Çelik Birliği, İkinci Dünya Savaşı'nın yarattığı ekonomik ve toplumsal yıkımın yaralarını sarmaya yönelik olarak atılan adımlardan biri olarak, Fransa Dışişleri Bakanı Robert Schuman'ın öncülüğünde hayata geçirilmiştir. Fransa ve Almanya'nın önünü çektiği bu yapılanmaya İtalya, Hollanda, Belçika ve Lüksemburg da katılmıştır. Bu altı Avrupa ülkesi 18 Nisan 1951'de, Fransa'nın başkenti Paris'te bir araya gelerek, yüzyılların idealine hayat vermişlerdir.

Takip eden süreç içinde, savunma ve siyasi birliktelik oluşturmaya yönelik bazı girişimler de olmuştur (Avrupa Savunma Topluluğu ve Avrupa Politik Birliği). Ancak, bu girişimlerden beklenen sonuç alınamamıştır. Ta ki 1957'de İtalya'nın başkenti Roma'da imzalanan antlaşmalarla hayata geçirilen iki önemli örgütlenmeye kadar. Paris Antlaşması'nın taraf devletleri, Roma Antlaşması ile Avrupa Atom Enerjisi Topluluğu'nu (EURATOM) ve Avrupa Ekonomik Topluluğu'nun (AET) oluşumunu gerçekleştirmişlerdir. Her iki örgütlenmede de Avrupa Kömür ve Çelik Topluluğu model alınmıştır. Paris ve Roma Antlaşmaları ile kurulan bu birliktelikler, 1 Temmuz 1967 tarih itibarıyla de, Avrupa Toplulukları adı altında birleştirilmiştir.

“Altılara” 1973 yılında İngiltere, İrlanda ve Danimarka, 1981'de Yunanistan katılmıştır. 1986'da gerçekleştirilen genişlemede ise bu on üye ülkenin arasına Portekiz ve İspanya'nın da katılmasıyla üye sayısı 12'ye yükselmiştir. Ekim 1990'da, Doğu Almanya ve Batı Almanya'nın birleşmesiyle hacmi daha da genişleyen birlikteliğin üyesi ülkeler arasına, 1995'te Finlandiya, İsveç ve Avusturya'nın da katılmasıyla topluluğun üye ülke sayısı 15'e yükselmiştir. 2004 yılı ise, Birliğin genişleme yılı olmuştur: Litvanya, Çek Cumhuriyeti, Slovakya, Slovenya, Macaristan, Polonya, Kıbrıs Rum Kesimi, Malta, Letonya ve Estonya ile birlikte toplam 10 ülke daha birleşik Avrupa'nın bir parçası haline gelmiştir. Genişleme izleyen yıllarda da devam etmiş ve en son, Ocak 2007'de Bulgaristan ve Romanya'nın da tam üyeliğinin kabulü ile Avrupa Birliği'nin üye sayısı 27'ye yükselmiştir.

D. Ali Arslan: *Çalışma Öğretmenlerin Türkiye'nin AB üyeliğine ilişkin görüşlerinin sosyolojik incelemesi: Tokat ilköğretim öğretmenleri örneği.*

Türkiye'nin AB üyelik macerası ise yaklaşık yarım asırlık bir geçmişe sahiptir. Yunanistan'ın 15 Temmuz 1959'da, Avrupa Ekonomik Topluluğu'na girme başvurusunun ardından, Türkiye de, 31 Temmuz 1959'da ortaklık başvurusunda bulundu. Dört yıl süren görüşmelerin ardından, 12 Eylül 1963'te imzalanan Ankara ortaklık antlaşması ile Türkiye'ye, topluluğa tam üye olarak katılabilme yolu açılmıştır.

Ne var ki bu süreç, takip eden yıllarda normal gelişim seyrini yitirmiş, maceralı bir yolculuğa dönüşmüştür. İlişki, bazen iki ileri bir geri, kimi zaman da bir ileri iki geri adımlarla çıkmaz sokaklara sürüklenmiştir. Teşbihte hata olmazsa, tam üyelik havucunu oltanın ucuna takan AB, tavşanın sırtına binerek, bu havuca ulaşma arzusu ile koşturan Türkiye'yi, kendi istekleri doğrultusunda kontrol etme ve istediği yöne sürükleme çabalarında büyük ölçüde başarılı olmuştur. Karşılıklı saygı ve eşitler arası diyalog temelinde sürdürülmesi gereken ilişki ve politikalar, aldatmaca demeye dilimiz varmasa da, tam bir oyalama politikasına dönüşmüştür. AB'nin ve AB üyesi ülkelerin Türkiye karşısında takındıkları pek de dostça olmayan tutum ve tavır 1980'li ve 1990'lı yıllarda daha bir ayyuka çıkmış, 2000'li yıllarda ise bu durum tam bir çifte standarda dönüşmüştür. Geçmişte hiçbir AB üyesi ülkeye dayatılmayan ön koşulları, Türkiye'ye karşı ardı ardına sırlamayı AB bir görev olarak algılamış; konulan her engel Türkiye tarafından aşıldıkça, aşılmaz daha zor yenileri bunları izlemiştir.

Öyle ki, 2004 ve 2007 genişleme sürecinde olduğu gibi, eski komünist yeni kapitalist birçok ülke, en temel ekonomik ve toplumsal ön koşulları yerine getirmemiş olmalarına rağmen, çok kısa bir süreç içinde ve kolayca AB'ye tam üye kabul edilmiştir. Bu durumun en son ve en somut örneklerini ise, 2007 Ocak ayından itibaren tam üyeliği kabul edilen Bulgaristan ve Romanya oluşturmaktadır. AB tarafından, Türkiye'ye karşı takınılan dostça olmayan tavır ve izlenen çifte standartlı politikaların, son günlerde artan dozu, AB üyeliğinin Türkiye'deki ateşli savunucularını bile artık çileden çıkartır hale gelmiştir. AB'nin Türkiye'yi, deyim yerindeyse "şamar oğlanı" gibi görme alışkanlığı sürdüğü müddetçe, bu ilişki normal seyrine asla girmeyecektir. Teslimiyetçi politikalara bir son verilmedikçe de, AB Türkiye'yi "şamar oğlanı" olarak algılama alışkanlığından kolay vazgeçmeyecek gibi görünmektedir. Bütün bu olup bitenler ve hiç bitmeyecek gibi görünen süreç, "fazla naz âşık usandırır" atasözünde de dem vurulduğu gibi, Türk halkının Avrupa ülkelerine ve Avrupa

D. Ali Arslan: *Çalışma Öğretmenlerin Türkiye'nin AB üyeliğine ilişkin görüşlerinin sosyolojik incelemesi: Tokat ilköğretim öğretmenleri örneği.*

Birliği'ne yönelik algılamalarını olumsuz yönde etkilemektedir. Bu nedenlere bağlı olarak da, Türk toplumunun tam üyelik konusunda politikacılara verdiği destek her geçen gün daha da azaltmaktadır.

2. Araştırmanın yöntemi

Araştırmada metodolojik (Balcı, 2004; Bouma, 1995; Bulmer, 1994; 1993; Gilbert, 1993) açıdan, yapısal-işlevselci bir yaklaşımla, betimleyici bir sosyolojik (Horton & Hunt, 1993) çalışma gerçekleştirmek hedeflendi. Bu bağlamda, ilköğretim öğretmenlerine yönelik 47 soru ve bunların alt açılımları içeren bir anket formu hazırlandı. Anket formunda yer alan sorulardan bazıları yapılandırılmış (kapalı uçlu), bazıları yarı sistematik, önemli bir kısmı da açık uçlu sorulardan oluşmaktadır. Pilot çalışmalarda elde edilen bulgulardan yararlanılarak görüşme kılavuzuna son şekli verildikten sonra sahaya çıkıldı.

İlköğretim öğretmenlerinin oluşturduğu evrenden, çalışma evreni olarak Tokat belirlendi. Seçilen örneklem kümesi, Tokat merkez ilköğretim okulları ve merkeze bağlı bazı köy ilköğretim okullarının yanı sıra Erbaa, Zile, Pazar, Turhal ve Niksar ilçeleri sınırları içindeki ilköğretim okullarında görev yapan öğretmenleri kapsamaktadır. Daha sonra bu örneklem kümesine Almus ve Başçiftlik ilçelerinden bazı ilköğretim okulları da dâhil edildi. Tokat ili ve kırsalında ilköğretim kurumlarında görev yapmakta olan 70 ilköğretim okulunda görev yapan öğretmenlere 2000 (iki bine) yakın anket formu dağıtıldı. Bu anket formlarından yaklaşık 500'ü aşkını doldurulmuş olarak geri döndü.

Saha araştırmalarından (Fink, 1995; De Vaus, 1991; Frankfour, 1992; Loeber, 1995) elde edilen verilerden hareketle "veri seti (data set) oluşturuldu. Elde edilen bu veriler, SPSS (Statistical Package for Social Sciences) (Healey, 1993; Altunışık, 2004; Gilbert, 1993) ortamında bilgisayara yüklendi ve yine SPSS programı kullanılarak analiz edildi.

3. İlköğretim öğretmenlerinin, Türkiye'nin AB'ye tam üyeliği konusundaki görüşleri

Araştırmada, Türk toplumunun yarınlarına şekil verecek olan bireylerini yetiştirecek olan öğretmenleri, özellikle de ilköğretim öğretmenlerinin, uzun yıllardan beridir ülkenin ve toplumun gündemini işgal eden konulardan biri olan Türkiye'nin, Avrupa Birliği'ne üyeliği konusundaki düşünceleri araştırıldı. Yarım asra yakındır sürüncemede bırakılan bu hayati

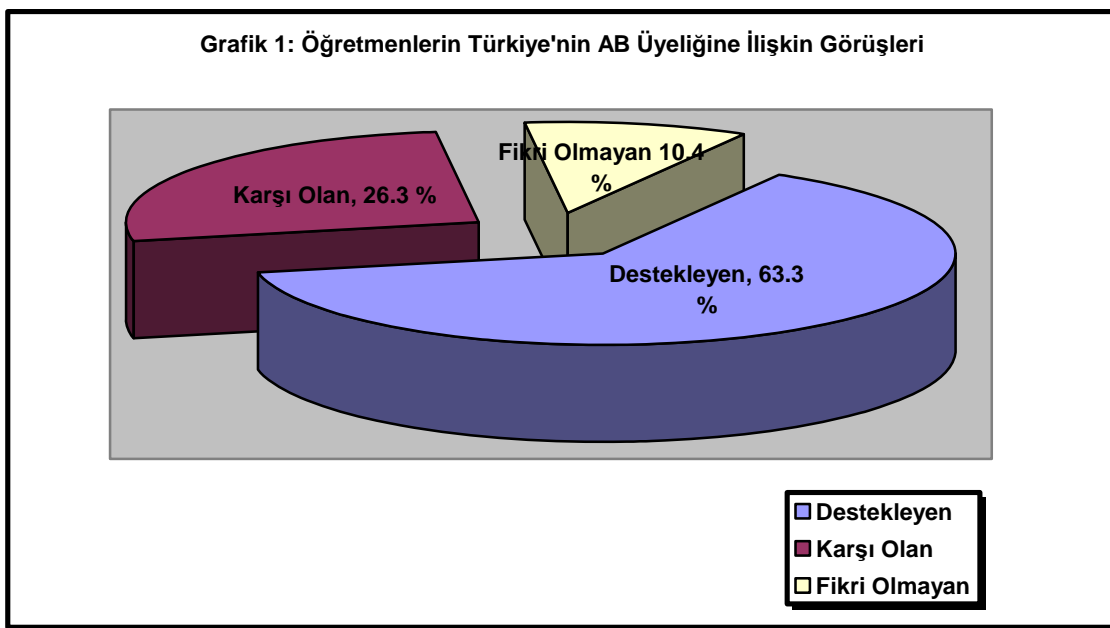
D. Ali Arslan: *Çalışma Öğretmenlerin Türkiye'nin AB üyeliğine ilişkin görüşlerinin sosyolojik incelemesi: Tokat ilköğretim öğretmenleri örneği.*

konu, son yıllarda Türkiye'nin gündemini daha da fazla işgal edecek gibi görünmektedir. Öncelikle belirtmek gerekir ki, Türk toplumunun genelinde olduğu gibi öğretmenlerde de, AB'ye üyelik ve bu üyeliğin Türkiye'ye getirileri ya da götürüleri konusunda, eksik ya da yetersiz bilgilendirmeden kaynaklanan tam bir kafa karışıklığı hâkimdir. Özellikle, AB'ye tam üyeliği desteklediğini belirten öğretmenlerin, önemli bir bölümü destekliyor olmalarına rağmen hemen her seferinde, sorunun açılımında bu konudaki bilgi eksikliklerini vurgulamak ihtiyacı hissetmişlerdi.

Bu saptamalar doğrultusunda, öğretmenlerin Türkiye'nin Avrupa Birliği'ne tam üyeliği konusundaki görüşlerinin ayrıntılarına bakıldığında; Tablo 1 ve Grafik 1'de de görüldüğü gibi, araştırmaya katılan öğretmenlerden yüzde 63,3'ü AB üyeliğini desteklemektedir. AB'ye üyeliğe karşı olduklarını söyleyenlerin oranı yüzde 26 civarındadır.

Tablo 1: Tokat İlköğretim Kurumları Öğretmenlerinin AB Üyeliğine İlişkin Görüşleri

	Yüzde (%)	
AB Üyeliği	Fikrim Yok	10,4
	Destek	63,3
	Karşı	26,3
	Toplam	100



D. Ali Arslan: *Çalışma Öğretmenlerin Türkiye'nin AB üyeliğine ilişkin görüşlerinin sosyolojik incelemesi: Tokat ilköğretim öğretmenleri örneği.*

Tablo 2: Öğretmenlerin Türkiye'nin AB Üyeliğine İlişkin Düşüncelerinin Cinsiyete Göre Dağılımı

		Türkiye'nin AB Üyeliği (%)				Toplam
		Destekliyor	Karşı	Kararsız	Yanıtsız	
Cinsiyet	Bayan	58.8	26.1	0,8	14,3	100
	Erkek	65.7	26.4	-	7.9	100
	Yanıtsız	33,3	-	-	66,7	100

Öğretmenlerin Türkiye'nin AB'ye tam üyeliğine yönelik düşüncelerini, cinsiyet temelinde incelendiğinde de anlamlı bulgularla karşılaşılır. Tablo 2'de de görüldüğü gibi, bu üyeliğe karşı çıkanlar, cinsiyet bağımsız değişkeni temelinde anlamlı bir farklılık göstermemektedir. Destekleyenler konusunda ise durum biraz daha farklıdır. Bir başka anlatımla, kadınların, Türkiye'nin AB üyeliğine verdiği destek erkeklerden daha azdır.

Tablo 3: Öğretmenlerin Türkiye'nin AB Üyeliğine İlişkin Düşüncelerinin Medeni Durumlarına Göre Dağılımı

		Türkiye'nin AB Üyeliği (%)				Toplam
		Destekliyor	Karşı	Kararsız	Yanıtsız	
Medeni Durum	Evli	65.0	24.0	0.4	10.6	100
	Dul	50.0	37.5	-	12.5	100
	Bekâr	58.9	32.9	-	8.2	100

Öğretmenlerin AB üyeliği ile ilişkin düşüncelerini incelerken kullanılan bir başka bağımsız değişken de medeni durumdur. Tablo 3 incelendiğinde, bu konuda son derece anlamlı bulgular ile karşılaşılır. Medeni durum bağlamında, bu üyeliğe en fazla olumsuz tepki dullardan gelmektedir. Onları ise bekârlar izlemektedir. Bununla birlikte her üç durumda da, destekleyenlerin oranının, karşı çıkanlardan çok daha fazla olması son derece dikkat çekicidir.

Öğretmenlerin doğum yerleri ile AB üyeliğine yönelik tutum ve düşüncelerin irdelendiğinde ise Tablo 4'deki gibi bir durumla karşılaşılır: Öncelikle AB üyeliğine karşı çıkışla, kır ya da kent doğumlu olmak arasında manidar bir ilişkinin olmadığı tablodaki verilerden yola çıkarak kolaylıkla söylenebilir. Çünkü hem kent kökenli, hem de kır kökenli

D. Ali Arslan: *Çalışma Öğretmenlerin Türkiye'nin AB üyeliğine ilişkin görüşlerinin sosyolojik incelemesi: Tokat ilköğretim öğretmenleri örneği.*

öğretmenler arasında tam üyeliğe karşı çıkanların oranı neredeyse aynıdır. Kent kökenliler arasında ise destekleyenlerin oranının, kır kökenliler ile kıyaslandığında daha yüksek olduğu görülür. Tabloda bu konu ile ilgili dikkat çeken bir başka nokta da, bu soruyu yanıtızsız bırakan kent kökenli öğretmenlerin oranının, kır kökenli öğretmenlerin iki katından daha fazla olmasıdır.

Tablo 4: Öğretmenlerin Türkiye'nin AB Üyeliğine İlişkin Düşüncelerinin Doğum Yerlerine Göre Dağılımı

		Türkiye'nin AB Üyeliği (%)				Toplam
		Destekliyor	Karşı	Kararsız	Yanıtsız	
Doğum	Kır	66.9	26.6	-	6.5	100
Yeri	Kent	59.8	26.2	0.6	13.4	100

Tablo 5: Öğretmenlerin Türkiye'nin AB Üyeliğine İlişkin Düşüncelerinin Babalarının Sosyo-Ekonomik Statüsüne Göre Dağılımı

		Türkiye'nin AB Üyeliği (%)				Toplam
		Destekliyor	Karşı	Kararsız	Yanıtsız	
Babasının Sosyo-Ekonomik Statüsü	Yanıtsız	33.3	-	33.3	33.3	100
	Üst	75.0	25	-		100
	Orta Üst	53.3	35	0	11.7	100
	Orta	65.2	23.8	0	11	100
	Orta Alt	65.5	23.6	0	10.9	100
	Alt	68.8	31.3	0		100

Konu, bireylerin babalarının sosyo-ekonomik statüsü bağımsız değişkeni bağlamında incelendiğinde ise, AB üyeliğine verilen destek ile sınıfsal köken arasında doğrudan bir ilişki olmadığı gözlemlenir. Tablo 5'te de görüldüğü gibi, AB üyeliğine en çok destek üst ve alt sınıf kökenli bireylerden gelmektedir. Bununla birlikte destek verenler arasında, orta sınıf kökenlilerin ortalama oranı da yine yüzde 60'ı aşmaktadır. Ortanın üstü ve alt sınıf kökenli öğretmenler arasında karşı çıkanların yüksekliği dikkat çekmektedir.

D. Ali Arslan: *Çalışma Öğretmenlerin Türkiye'nin AB üyeliğine ilişkin görüşlerinin sosyolojik incelemesi: Tokat ilköğretim öğretmenleri örneği.*

Tablo 6: Öğretmenleri Türkiye'nin AB Üyeliğine İlişkin Düşüncelerinin Babalarının Sosyo-Kültürel Statüsüne Göre Dağılımı

		Türkiye'nin AB Üyeliği (%)				Toplam
		Destekliyor	Karşı	Kararsız	Yanıtsız	
Babasının Sosyo- Kültürel Statüsü	Yanıtsız	33.3	0	33.3	33.3	100
	Üst	68	24	0	8	100
	Orta Üst	54	33	0	13	100
	Orta	68.6	23.9	-	7.5	100
	Orta Alt	59.4	21.9	-	18.8	100
	Alt	75	25	-	-	100

Tablo 7'deki bulgular da, öğretmenlerin sınıfsal kökeni ile Türkiye'nin AB üyeliğine yönelik düşünceleri arasında doğrudan bir ilişki olmadığı yönündeki bulguları destekler doğrultudadır. Sosyo-kültürel açıdan hem orta, hem de üst sınıf kökenli öğretmenlerin yaklaşık yüzde 68'i bu ilişkiye destek verirken, alt sınıf kökenliler arasında destekleyenlerin oranı yüzde 75'i bulmaktadır. Karşı çıkanların oranı ise, dört kategoride yüzde 22 – 25 gibi birbirine son derece yakın değerler alırken, sadece ortanın üstü sınıftan gelme bireyler arasında yüzde 33'e ulaşmaktadır.

Tablo 7: Öğretmenlerin Türkiye'nin AB Üyeliğine İlişkin Düşüncelerinin Yöneticilik Deneyimine Göre Dağılımı

		Türkiye'nin AB Üyeliği (%)				Toplam
		Destekliyor	Karşı	Kararsız	Yanıtsız	
Yöneticilik Deneyimi	Var	68	25	-	7	100
	Yok	59.8	28.1	0.5	11.6	100

Öte yandan, yöneticilik deneyimi ile AB üyeliği arasında bir ilişkinin olup olmadığı incelendiğinde ise Tablo 7'de sergilenen durumla karşılaşılr. Bir başka anlatımla AB üyeliğine karşı çıkma hususunda, yöneticilik deneyimi olanlar ile olmayanlar arasında, deneyimi olmayanların lehine yalnızca yüzde 3 gibi bir fark bulunmaktadır. Destekleme konusunda ise, yöneticilik deneyimi olanların verdiği desteğin, olmayanlara kıyasla biraz

D. Ali Arslan: *Çalışma Öğretmenlerin Türkiye'nin AB üyeliğine ilişkin görüşlerinin sosyolojik incelemesi: Tokat ilköğretim öğretmenleri örneği.*

daha yüksek olduğu gözlemlenir. Bununla birlikte aradaki fark yüzde 8'i ancak bulmaktadır. Bütün bu veriler bir arada değerlendirildiğinde, yöneticilik deneyimi bağımsız değişkeninin bireylerin zihninde, Türkiye'nin AB üyeliğine yönelik tutum ve düşünceleri üzerinde belirleyici bir etkisinin olmadığı şeklinde bir sonuca varılabilir.

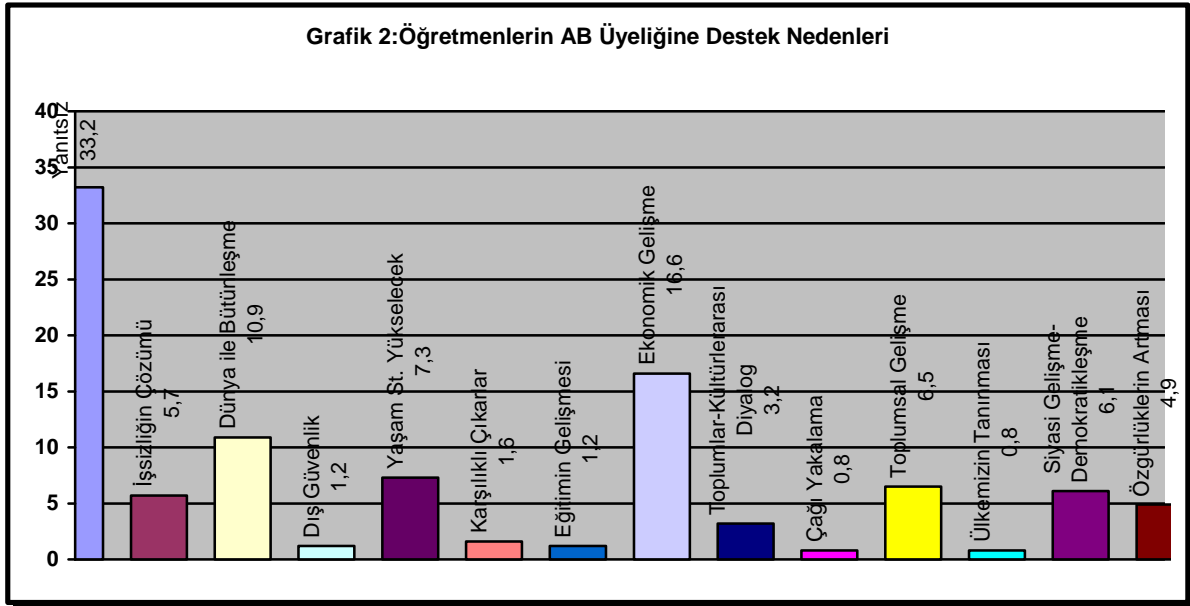
4. İlköğretim öğretmenlerinin, Türkiye'nin AB'ye tam üyeliğini destekleme nedenleri

Araştırmaya açılım sağlayıp, daha ayrıntılı bilgilere ulaşabilmek için öğretmenlere Avrupa Birliği'ne tam üyeliği destekleme nedenleri de sorulmuştur. Tablo 8'de de görüldüğü gibi, öğretmenlerin üçte biri bu soruyu yanıtsız bırakmayı tercih etmiştir. Öğretmenlerin, Türkiye'nin AB'ye tam üyeliğini desteklemelerinin nedenleri arasında, yüzde 16,6 ile bu üyeliğin ülkenin ekonomik gelişmesine sağlayacağı katkı ön plana çıkmaktadır. Destek nedenleri arasında ikinci sırayı, yüzde 10,9 ile dünya ile bütünleşme; üçüncü sırayı ise, yüzde 7,3 ile bu birlikteliğin ülkede yaşam standartlarını yükselteceği düşüncesi yer almaktadır.

Tablo 8: Tokat İlköğretim Kurumları Öğretmenlerinin AB Üyeliğine Destek Nedenleri

	Yüzde (%)	
AB Üyeliğine Destek Nedeni	Yanıtsız	33,2
	İşsizliğin çözümü	5,7
	Dünya ile bütünleşme	10,9
	Dış güvenlik	1,2
	Yaşam standartları yükselecek	7,3
	Karşılıklı çıkarlar	1,6
	Eğitim alanında gelişme	1,2
	Ekonomik gelişme	16,6
	Öteki toplumlarla diyalog geliştirme	1,6
	Kültürler arası diyalog	1,6
	Çağrı yakalama	0,8
	Toplumsal gelişme, yaşam koşullarının iyileşmesi	6,5
	Ülkemizin tanınması	0,8
	Siyasi gelişme ve demokratikleşme	6,1
Özgürlüklerin artması	4,9	
Toplam	100	

D. Ali Arslan: *Çalışma Öğretmenlerin Türkiye'nin AB üyeliğine ilişkin görüşlerinin sosyolojik incelemesi: Tokat ilköğretim öğretmenleri örneği.*



Grafik 2’de de görüldüğü gibi, öğretmenlerin, Türkiye’nin AB üyeliğini destekleme nedenleri ile ilgili ilk 10 etken, önem sırasına göre özetlendiğinde, şöylesi bir görünüm ile karşılaşılır:

1. Ekonomik gelişme,
2. Dünya ile bütünleşme,
3. Yaşam standartları yükselecek,
4. Toplumsal gelişme, yaşam koşullarının iyileşmesi,
5. Siyasi gelişme ve demokratikleşme,
6. İşsizliğin çözümü,
7. Özgürlüklerin artması,
8. Kültürler arası diyalog,
9. Öteki toplumlarla diyalog geliştirme,
10. Eğitim alanında gelişme.

5. İlköğretim öğretmenlerinin, Türkiye’nin AB’ye tam üyeliğine karşı çıkış nedenleri

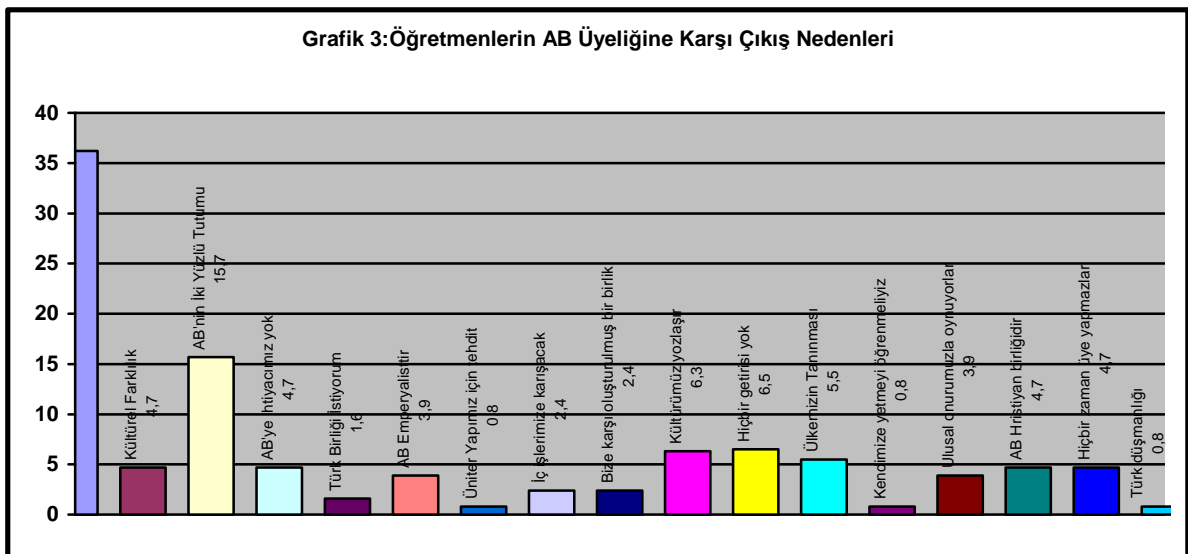
Öte yandan, soruya olumsuz yanıt veren öğretmenlerden de, Avrupa Birliği’ne karşı çıkış nedenlerini ayrıntılandırmaları istenmiştir. Tablo 9’da da görüldüğü gibi, öğretmenlerin AB tam üyeliğine karşı çıkışların altında yatan en önemli neden, yaklaşık yüzde 16’lık oranla, AB’nin Türkiye’ye karşı ikiyüzlü tutumu ve çifte standartlı politikalar uygulamasıdır. Öğretmenlere göre, bu durum aynı zamanda AB’nin Türkiye’nin tam üyeliği konusundaki

D. Ali Arslan: *Çalışma Öğretmenlerin Türkiye'nin AB üyeliğine ilişkin görüşlerinin sosyolojik incelemesi: Tokat ilköğretim öğretmenleri örneği.*

samimiyetsizliğini ve gerçek yüzünü de ortaya koymaktadır. AB'ye tam üyeliğin ulusal kültür açısından bir tehdit olduğunu, bu sürecin Türk ulusunun kültürel kimliği yozlaştıracağını vurgulayanlar ise yüzde 6,3 ile ikinci sırada yer almaktadır. Üçüncü neden olarak, AB üyeliğinin Türkiye'ye hiç bir getirisi olmayacağını söyleyenlerin oranı ise yüzde 5,5'tir.

Tablo 9: Tokat İlköğretim Öğretmenlerinin AB Üyeliğine Karşı Çıkış Nedenleri

	Yüzde (%)
Yanıt yok	36,2
Kültürel farklılık	4,7
AB'nin Türkiye'ye karşı ikiyüzlü tutumu ve çifte standardı	15,7
AB'ye ihtiyacımız yok	4,7
Türk birliği istiyorum	1,6
AB'nin temelinde emperyalizm, başka ülkeleri sömürmek vardır	3,9
Kültürel yozlaşmaya neden olur	0,8
Ülkemizin üniter yapısını tehdit edecek gelişmelere yol açacak	0,8
İç işlerimize karışacakları için	2,4
Bize karşı kurulmuş bir birlik	2,4
Türk ulusunun kültürel kimliği yozlaşır	6,3
AB üyeliğinin bize hiç bir getirisi olmaz	5,5
Kendi ayaklarımızın üzerinde durmayı öğrenmeliyiz	0,8
Ulusal onurumuzla oynamaları	3,9
AB Hristiyan birliğidir	4,7
Bizi hiçbir zaman tam üye yapmayacaklar	4,7
AB ülkelerinde tarihin derinliklerinden gelen Türk düşmanlığı	0,8
Toplam	100



D. Ali Arslan: *Çalışma Öğretmenlerin Türkiye'nin AB üyeliğine ilişkin görüşlerinin sosyolojik incelemesi: Tokat ilköğretim öğretmenleri örneği.*

Öğretmenlerin AB'ye tam üyeliğe karşı çıkış konusundaki gerekçelerini, Grafik 3'ten yola çıkarak, öncelik sırasına göre özetlemek gerekirse:

1. AB'nin Türkiye'ye karşı ikiyüzlü tutumu ve çifte standartlı politikalar uygulaması,
2. AB'ye tam üyelik, ulusal kültür açısından bir tehdittir ve bu süreç, Türk ulusunun kültürel kimliği yozlaştıracaktır,
3. AB üyeliğinin Türkiye'ye hiç bir getirisi olmayacaktır,
4. Bizi hiçbir zaman AB'ye tam üye yapmayacaklar,
5. AB Hıristiyan birliğidir,
6. AB'ye ihtiyacımız yok,
7. AB bizim ulusal onurumuzla oynamaktadır,
8. AB'nin temelinde emperyalizm, başka ülkeleri sömürmek vardır,
9. İç işlerimizi AB yönlendirecek,
10. AB bize ve bizim gibi potansiyel dünya gücü ülkelere karşı kurulmuş bir birliktir.

6. Genel değerlendirme ve sonuç

Düşünsel açıdan çok eski bir tarihi geçmişe sahip olan Avrupa Birliği gerçeğinin, somut temelleri, İkinci Dünya Savaşı'nın yaralarının sarılmaya başlandığı yıllarda, yirminci yüzyılın ikinci yarısının hemen başlarında atılmıştır. Türkiye ise AB üyeliği konusunda ilk adımı Temmuz 1959'da atmıştır. 1963'te imzalanan Ankara Antlaşması ile de Türkiye'yi AB'ye tam üyeliğe götüreceği var sayılan süreç resmen başlamış oldu.

Takip eden yıllarda bazı iniş-çıkışlar olsa da ilişkiler konusunda bir hayli mesafe kat edilmiştir. Ne var ki 1990'lı yılların sonlarına doğru ilişkinin boyutları Türkiye aleyhine iyice değişmeye başlamış ve 2000'li yıllarda ise bu ilişki neredeyse bir çifte standartlı politikalar zincirine ve oyalama taktiğine dönüşmüştür. Öyle ki, hem AB'nin Türkiye'ye karşı izlediği çifte standartlı politikalar, hem de Fransa, Avusturya, Almanya, Yunanistan, Kıbrıs Rum Kesimi gibi bazı ülkelerin Türkiye'ye yönelik düşmanca tutumları, Türk halkının bu üyeliğe yüklediği anlam ve verdiği önemde ciddi değişikliklere yol açmıştır. İlişkilerin seyri bu doğrultuda da devam ettiği sürece, Türk halkının bu ilişkiye verdiği destek her geçen gün daha da azalacaktır.

D. Ali Arslan: *Çalışma Öğretmenlerin Türkiye'nin AB üyeliğine ilişkin görüşlerinin sosyolojik incelemesi: Tokat ilköğretim öğretmenleri örneği.*

Araştırmada, Tokat ilköğretim öğretmenleri örneklemeden hareketle, 2006 yılı temelinde, ilköğretim öğretmenlerinin Türkiye-AB ilişkilerine yönelik tutum ve düşünceleri araştırıldı. Öğretmenlerin, özellikle de ilköğretim öğretmenlerinin Türkiye'nin geleceğine yön verecek bireylerin yetişmesinde önemli işlev ve etkilerinin olduğu gerçeği göz önünde bulundurulduğunda, öğretmenlerin bu konuya ilişkin değerlendirmelerinin önemi daha bir netlik kazanır. Bunun da ötesinde, özellikle de kırsal Türkiye'de, öğretmenlerin bulunduğu yörede bireylerin duygu ve düşüncelerini etkileyebilecek, etkileme gücü son derece yüksek kanaat önderleri olduğu gerçeği de hatırlandığında, bu meslek grubunun konuya yüklediği anlamın önemi daha bir artar.

Bu saptamaların ışığında, öğretmenlerin Türkiye'nin AB üyeliğine yönelik tutum ve düşünceleri araştırıldığında, öğretmenlerin önemli bir çoğunluğunun bu konuya olumlu baktığı gerçeği ile karşılaşılır. Araştırma kapsamında görüşleri alınan öğretmenlerin ancak dörtte birinden biraz fazlası bu ilişkiyi destek vermemektedir. Öğretmenlerin konuya ilişkin görüşleri, cinsiyet, medeni durum, yöneticilik deneyimi, doğum yeri, sınıfsal kökeni gibi sosyolojik faktörler ile doğrudan bir ilişkisinin olmadığı göze çarpmaktadır. Bir başka anlatımla bu etkenlerin, öğretmenlerin AB üyeliği konusundaki düşünceleri üzerinde fazlaca bir etkisinin olmadığına işaret etmektedir.

Öğretmenlerin AB üyeliğini destekleme nedenlerinin başında ise başata ekonomik olmak üzere, toplumsal ve siyasal yönde olumlu kazanımlar ve beklentilerin geldiği dikkat çekmektedir. Bu ilişkiye kaşı çıkanlar ise öncelikli olarak "AB'nin Türkiye'ye karşı takındığı ikiyüzlü tutum ve izlediği çifte standartlı politikaları" vurgulamaktadırlar. AB'ye tam üyeliğin, ulusal kültür açısından bir tehdit oluşturduğu ve bu sürecin, Türk ulusunun kültürel kimliği yozlaştıracağı yönündeki kaygılar ise bir başka önemli karşı çıkış nedeni olarak dikkat çekmektedir.

D. Ali Arslan: *Çalışma Öğretmenlerin Türkiye'nin AB üyeliğine ilişkin görüşlerinin sosyolojik incelemesi: Tokat ilköğretim öğretmenleri örneği.*

KAYNAKÇA:

ALTUNIŞIK, R. (Vd.) (2004), Sosyal Bilimlerde Araştırma Yöntemleri-SPSS Uygulamalı, Sakarya: Sakarya Kitabevi.

ARSLAN, A. (2005), "The Evaluation Of Parliamentary Democracy İn Turkey And Turkish Political Elites". *Historia Actual On-Line*, (Contemporary History Association – Asociacion De Historia Actual) v. 3, n. 6 (2005) (Revista Electrónica «Historia Actual On-Line», Año III, N° 6, Invierno 2005), <http://www.hapress.com/abst.php?a=n06a10>

ARSLAN, A. (2003-a), “Türkiye'nin Modernleşme Sürecinde Atatürk ve Türk Ordusu”, Atatürkçü Bakış Dergisi, Uludağ Üniversitesi (Atatürk İlkeleri ve İnkılâp Tarihi Uygulama ve Araştırma Merkezi), Cilt: 2, Sayı: 3, ss. 57-79

ARSLAN, A. (2003-b), “A Different Modernisation Experience In the Middle East: The Army And Modernisation In Turkey”, Orta Doğu Araştırmaları Dergisi (Fırat Üniversitesi, Orta Doğu Araştırmaları Merkezi), Cilt: 1, Sayı: 2, Temmuz 2003, ss.: 151-168.

BALCI, A. (2004), Sosyal Bilimlerde Araştırma, Ankara: Pegema Yay.

BİNBAŞIOĞLU, C. (1999), Cumhuriyet Dönemi Eğitim Bilimleri Tarihi, Ankara: Binbaşıoğlu Yayınevi.

BİNBAŞIOĞLU, C. (1995), Öğretmen Yetiştirme Açısından Türkiye'de Eğitim Bilimleri Tarihi Üzerinde Bir Araştırma, İstanbul: MEB Yayınları.

BOUMA, G.D. & Atkinson, G. (1995), A Handbook of Social Science Research, London: Sage.

BULMER, M. (1994), Sociological Research Methods, London: Macmillan.

BULMER, M. (1993), Social Research in Developing Countries, London: UCL.

DE VAUS, D.(1991), Surveys in Social Research, London: Unwin Hyman.

DURUKAN, K. (2005), Doğu-Batı İkilemine Dört Bakış: Montesquieu, Fanon, Galeano, Said, İstanbul: Türkiye İş Bankası Kültür Yayınları.

FINK, A. (1995), The Survey Kit, London: Sage.

FRANKFORT-Nachmias, C. (1992), Research Methods in Social Sciences, London: Edward Arnold.

JARY, D. & Jary, J. (1991), Dictionary of Sociology, Glasgow: Harper Collins.

GILBERT, N. (1994), Researching Social Life, London: Sage.

D. Ali Arslan: *Çalışma Öğretmenlerin Türkiye'nin AB üyeliğine ilişkin görüşlerinin sosyolojik incelemesi: Tokat ilköğretim öğretmenleri örneği.*

GILBERT, N. (1993), *Analysing Tabular Data*, London: UCL.

GÜRSOYTRAK, S. (1996), *Ekonomik Bağımsızlık, Ulusal Kalkınma ve Sanayileşme İçin Gümrük Birliği'ne Hayır*, Ankara: Türk Devrim Kurumu Yayınları.

HARALAMBOS, M. (1990), *Sociology: Themes and Perspectives*, London: Unwin Hyman.

HEALEY, J. F. (1993), *Statistics: A Tool For Social Research*, California: Wadsworth.

HORTON, B. & Hunt, C. (1980), *Sociology*, London: McGraw Hill.

İLHAN, S. (2003), *Avrupa Birliği Üyeliği Atatürkçülüğün Sonudur*, Ankara: Ankara Ticaret Odası Yayınları.

İLHAN, A. (2002), *Batı'nın Deli Gömleği*, İstanbul: Türkiye İş Bankası Kültür Yayınları.

LOEBER, M. S. & KAMMEN, W. B. (1995), *Data Collection and Management*, London: Sage.

MANİSALI, E. (2004), *İçyüzü ve Perde Arkasıyla Avrupa Çıkamazı: Türkiye-AB İlişkileri*, İstanbul: Otopsi Yayınları.

MANİSALI, E. (2003), *Türkiye-AB İlişkilerinde Sessiz Darbe*, İstanbul: Derin Yayınları.

OZANKAYA, Ö. (1989), *Toplumbilime Giriş*, İstanbul: S Yayınları.

SARI, M. (1996), *Ekonomik Bağımsızlık, Ulusal Kalkınma ve Sanayileşme İçin Gümrük Birliği'ne Hayır*, Ankara: Türk Devrim Kurumu Yayınları.

TEZCAN, M. (1993), *Eğitim sosyolojisinde çağdaş kuramlar ve Türkiye*, Ankara: Ankara Üniversitesi, Eğitim Fakültesi Yayınları.