



A geographical analysis of rural poverty: A case study of Yenice district (Çanakkale)¹

Kırsal yoksulluğun coğrafi analizi: Yenice ilçesi (Çanakkale) örneği

Öznur Akgiş²
Cengiz Akbulak³

Abstract

Although rural development is the focus of development initiatives in the world, the poverty in rural areas exists as a serious problem today as well. The majority of the poor lives in rural areas worldwide and makes a living by working in such sectors as agriculture, stockbreeding, and forestry. The poor tend to be concentrated in specific areas. This is an essential clue to the success of the policies to be implemented. Each space has unique characteristics, and definition of the characteristics of poor areas is of great value to determine the basic reasons for poverty on the local scale and to produce alternatives to this end.

In this study, it was aimed to determine the case of rural poverty in Yenice district of Çanakkale province and the geographical elements influencing the distribution of poverty. Within this framework, topographical maps, climatic data, the population data on the village scale, various socio-economic indicators obtained from the public institutions in the district and health statistics constituted the main data which were used in the study. Some of the data utilized in the analysis were obtained from the questionnaires applied in the villages. The Geographic Information Systems were utilized

Özet

Kırsal kalkınma, dünyadaki kalkınma girişimlerinin odağında yer almasına karşın, kırsal alanlardaki yoksulluk, önemli bir problem olarak varlığını günümüzde de devam ettirmektedir. Tüm dünyada yoksulların büyük bölümü kırsal alanlarda yaşamakta ve geçimlerini tarım, hayvancılık ve ormancılık gibi sektörlerde çalışarak sağlamaktadırlar. Yoksullar belirli alanlarda yoğunlaşma eğilimindedir. Bu durum uygulanacak politikaların başarısı için önemli bir ipucudur. Her mekânın kendine has özellikleri vardır ve yoksul alanların karakteristiklerinin tanımlanması, yoksulluğun yerel ölçekteki temel sebeplerinin belirlenerek buna yönelik alternatif çözümler üretme açısından büyük değer taşır.

Bu çalışmada Çanakkale ilinin Yenice ilçesinde kırsal yoksulluğun durumu ve yoksulluğun dağılımında etkili olan coğrafi unsurların belirlenmesi amaçlanmıştır. Bu çerçevede topografya haritaları, iklim verileri, köy ölçeğindeki nüfus verileri, ilçedeki kamu kuruluşlarından sağlanan çeşitli sosyo-ekonomik göstergeler ile sağlık istatistikleri çalışmada kullanılan başlıca verileri oluşturmuştur. Analizde yararlanılan verilerin bir bölümü ise köylerde uygulanan anketlerden sağlanmıştır. Çalışmada değerlendirmeye alınan eğitim, yükselti,

¹ Bu makale, Öznur Akgiş tarafından hazırlanan ve Çanakkale Onsekiz Mart Üniversitesi, Sosyal Bilimler Enstitüsü'nde 2014 yılında kabul edilen yüksek lisans tezinden uyarlanmıştır.

² Arş. Gör., Bilecik Şeyh Edebali Üniversitesi, Fen Edebiyat Fakültesi, Coğrafya Bölümü, oznur.akgis@bilecik.edu.tr

³ Doç. Dr., Çanakkale Onsekiz Mart Üniversitesi, Fen Edebiyat Fakültesi, Coğrafya Bölümü, cakbulak@comu.edu.tr

to create the data concerning physical elements such as slope, elevation, and soil properties evaluated in the study and to prepare thematic maps.

Within the scope of the study, the disposable income was calculated for each settlement considering the data about agricultural production, state aid, and other social transfers. The poor settlements were specified by the help of the obtained disposable income and poverty indices, and the poverty profile of the district was drawn up by evaluating the geographical characteristics of these settlements. To find out the reasons for poverty, the determining elements in the spatial distribution of poverty were detected by using the indicators of rural poverty which were defined by international organizations. As a result of the analyses performed in the study, it was revealed that 79% of the rural population in the district was confronted with the problem of poverty. The chief factors which were effective on poverty were specified as elevation, slope, and the distribution of soils in terms of land use capability classes, the area of the irrigated agricultural lands, the basic economic activity conducted, and the distance from the center of the district.

Keywords: Rural Poverty; Head Count Ratio; Geographical Information Systems

[\(Extended English abstract is at the end of this document\)](#)

1. Giriş

Yirminci yüzyılın ikinci yarısı, teknolojik atılım ve ekonomik büyümenin şimdiye kadar görülmemiş bir hızda gerçekleştiği bir dönem olmasına karşın, gelir eşitsizliği ve yoksulluk kaygı verici boyutlara ulaşmıştır (Şenses, 2001). Yoksulluğun evrensel ölçekte önemli bir sorun olarak görüldüğü, 2000 yılında 147 devletin katılımıyla gerçekleşen Birleşmiş Milletler Binyıl Zirvesi'nde, "mutlak yoksulluk ve açlığı ortadan kaldırma" başlığının birinci hedef olarak kabul edilmesinden anlaşılmaktadır (DPT, 2010). Gerçekten de yoksulluk gerek küresel ölçekte gerekse ulusal ölçekte günümüzdeki en önemli sosyal problemlerden biri durumundadır. Ancak bu problem özellikle gelişmekte olan ülkelerde daha ciddi boyutlara ulaşmıştır.

toprak özellikleri gibi fiziki unsurlara ilişkin verilerin oluşturulmasında ve tematik haritaların hazırlanmasında Coğrafi Bilgi Sistemleri'nden yararlanılmıştır.

Çalışma kapsamında tarımsal üretim verileri, devlet yardımları ve diğer sosyal transferler dikkate alınarak her yerleşme için kullanılabilir gelir hesaplanmıştır. Elde edilen kullanılabilir gelir ve yoksulluk endeksleri yardımıyla yoksul yerleşmeler belirlenmiş ve bu yerleşmelerin coğrafi özellikleri değerlendirilerek ilçenin yoksulluk profili oluşturulmuştur. Yoksulluğun nedenlerinin belirlenmesine yönelik uluslararası kuruluşlar tarafından tanımlanmış kırsal yoksulluk göstergeleri kullanılarak yoksulluğun mekânsal dağılışındaki belirleyici unsurlar tespit edilmiştir. Çalışmada yapılan analizler sonucunda ilçedeki kırsal nüfusun %79'unun yoksulluk problemiyle karşı karşıya olduğu ortaya konulmuştur. Yoksulluk üzerinde etkili olan başlıca etmenler yükselti, eğim, toprakların arazi kullanım kabiliyet sınıfları bakımından dağılışı, sulamalı tarım alanlarının yüzölçümü, yürütülen temel ekonomik faaliyet ve ilçe merkezine uzaklık olarak belirlenmiştir.

Anahtar Kelimeler: Kırsal Yoksulluk; Kişi Sayım Endeksi; Coğrafi Bilgi Sistemleri

Yoksulluk olgusuna Türkiye ölçeğinde bakıldığında, 1980'li yılların bu bakımdan yapısal bir dönüşüm dönemi olduğu görülmektedir. Ulusal mali piyasaların serbestleştirilmesi ve dış finans merkezleriyle entegrasyonu ile birlikte Türkiye ekonomisi 1990'lı yıllarda dışa açık hale gelmiştir (Yeldan, 2001). Bu yıllarda ardı ardına yaşanan krizler sonrasında ülkede ekonomi küçülmüş ve işsizlik oranları artmıştır. (Gürses, 2007). Bu ekonomik gelişmeler ülkenin yoksulluk profilini önemli ölçüde etkilemiş, 1980'li yıllardan itibaren, Türkiye gelirin eşit dağıldığı bir ülke olmaktan çıkmış, zengin ile yoksul arasındaki farkların büyük boyutlara ulaştığı bir ülke haline gelmiştir (Işık ve Pınarcıoğlu, 2009). Diğer taraftan Gayri Safi Yurt İçi Hasıla'daki (GSYİH) artışa karşın, genel yoksulluk oranlarında bir büyümenin yaşanması, Türkiye'de gelir eşitsizliğinin derinleştiğini göstermektedir.

Türkiye İstatistik Kurumu (TÜİK) tarafından yapılan 2006-2013 Gelir ve Yaşam Koşulları Araştırması sonuçlarına göre 2013 yılında Türkiye genelinde yoksulluk oranı %14,9 olarak belirlenmiştir. Kentsel alanlarda yoksulluk oranı % 9,7 iken kırsal alanlarda % 26,0'dır (TÜİK, 2013). Bu veriler Türkiye genelinde yoksulların kırsal alanlarda daha yoğun yaşandığını ortaya koymaktadır. Türkiye'de kırsal nüfus oranının kentsel nüfusa göre oldukça düşük olması da göz önünde bulundurulursa, kırsal alanlardaki nüfusun önemli bir bölümünün yoksulluk problemi ile karşı karşıya kaldığı anlaşılmaktadır. Kalkınma sürecine kırsal nüfusun dahil edilmemesi veya uygulanan politikaların yanlış olması, bu durumun ortaya çıkışında önemli bir rol oynamaktadır. Türkiye'de kırsal kalkınmaya yönelik uygulamalar incelendiğinde, zaman zaman ortaya atılmış, denenmiş, sonuçları takip edilememiş, kısacası süreklilik kazanamamış çalışmalar olduğu görülmektedir (Geray, 2011). Dolayısıyla kırsal kalkınma çalışmalarından istenen sonuçların alındığını ifade etmek güçtür. Mevcut veriler, Türkiye'deki kırsal yoksulluk oranlarının dalgalanmalarla birlikte genel olarak artış eğiliminde olduğunu göstermektedir. Nitekim 2002 yılında bu oran % 34 iken, 2005 yılında % 32'ye düşmüş, 2009 yılında ise % 38'e yükselmiştir (TÜİK, 2012). Kısa bir dönem içinde kırsal yoksulluk oranında yaşanan bu dalgalanmalar ise kırsal ekonomilerin ne derece hassas olduğunu göstermesi açısından dikkat çekicidir.

Yoksul bireyler belirli alanlarda yoğunlaşma eğiliminde olduğu için yoksulluk mekânsal anlamda homojen bir kavram olmaktan oldukça uzaktır (Henninger ve Snel, 2002). Yoksulluk şiddetinin mekânsal bakımdan gösterdiği farklılıklar çoğu zaman bireysel veya hane ile ilgili karakteristikler kullanılarak açıklanamayacak ölçüde büyük olmaktadır (Bigman ve Fofack, 2000). Yoksullukla ilgili çalışmalarda çoğunlukla yoksulluğun sosyal değişkenleri üzerinde durulmakta, mekânsal karakteristikler yeterince dikkate alınmamaktadır (Milbourne, 2004). Oysa bireylerin yaşam standartları içinde buldukları coğrafi ortama göre farklılaşmaktadır. Pek çok ülkede yaşam

standartlarında bölgesel farklılıklar görülür. Bu farklılıklar eşitsizliği beraberinde getirerek hem yoksul hem de zengin ülkelerde “yoksulluk cepleri” nin oluşumuna neden olmaktadır (Bigman ve Fofack, 2000). Yoksulluğun dağılımında görülen mekânsal farklılıklar yoksul alanların neden ortaya çıktığı ve bu dağılımı coğrafyanın ne derecede belirleyici olduğu sorularını da beraberinde getirmektedir (Ravallion ve Wodon, 1997).

Yoksulluğun şiddeti ve değişimindeki farklılaşma büyük ölçüde, doğal kaynaklar, sağlık ve eğitim hizmetlerine erişim gibi mekânsal özelliklerden kaynaklanmaktadır (Erenstein vd., 2010). Yoksulluk coğrafi anlamda izole olmuş, kaynakların yetersiz olduğu ve zorlu iklim şartlarının yaşandığı alanlarda genellikle daha yüksektir (Haughton ve Khandker, 2009). El Sherbini (1986), bu alanları "unutulmuş bölgeler" olarak tanımlamakta, fiziki anlamda izolasyon ve yüksek yoksulluk oranları ile karakterize etmektedir. Bu nedenle yetersiz gelir, eğitim ve sağlık koşullarının bulunduğu, güvenlik sorunlarının olduğu, politik özgürlüklerin kısıtlandığı ve kişilerin kendine güven konusunda yetersizlikler yaşadığı durumlarda yoksulluğun fazla olduğu kabul edilir. Yoksulluk yalnızca gelir seviyesinin düşük düzeylerde olması dışında, coğrafi ortamın sosyo ekonomik tüm fonksiyonlarında görülen yetersizliklerin etkileşimi olarak tanımlanır. Ravallion'un coğrafi modeline göre de bu alanlarda bireylerin hareketliliği sınırlıdır ve yoksulluk mekânsal unsurlarla ilişkilidir. Çünkü iklim, toprak özellikleri, altyapı ve sosyal hizmetler gibi yerel faktörler yatırımların marjinal dönüşünü etkilemektedir (Henninger, 1998).

Yoksulluğun sebeplerini yalnızca doğal çevre unsurlarını dikkate alarak açıklamak mümkün değildir. Ulusal kalkınma planları, tarım politikaları ve uluslararası kuruluşların bu politikalar üzerindeki yönlendirici etkisi de yoksulluk oranlarının dağılım ve şiddeti üzerinde etkilidir. Ancak gelişmekte olan ülkelerin özellikle kırsal alanlarında yaşayanlar hayatlarını idame ettirebilmek için doğal kaynaklara kentlerde yaşayanlara göre daha fazla bağımlı olduğundan ve hayatlarını büyük ölçüde bu kaynaklara göre şekillendirdiklerinden doğal unsurlar kırsal alanlara yönelik yoksulluk çalışmalarında en fazla dikkate alınan değişkenlerdir. Bununla birlikte herhangi bir alandaki yoksulluk sorununun belirleyicilerinin daha doğru bir analizi için yoksullukla mücadele ve kalkınma plan ve uygulamalarının tarihsel süreç içinde geçirdiği değişimin de detaylı bir şekilde incelenmesi gerekmektedir.

Kırsal alanlarda kalkınma konusunda doğal çevre özellikleri ile birlikte en fazla belirleyici olan bir diğer unsur uygulanmış veya uygulanması planlanan tarım politikalarıdır. Türkiye'de 1963 yılında planlı döneme geçişle birlikte tarım politikalarında da ilk yıllarda devletin tarım sektörünü destekleyici müdahaleleri yaşanmış, sonraki dönemlerde ise fiyat desteği politikası ön plana çıkmıştır (Acar, 2006). 1960'lardan 1980'lere kadar ise sanayi politikalarının gereği olarak tarımsal üretim ve

verimliliği arttırmak öncelikli politika olmuştur. 1970'li yıllarda ortaya çıkan petrol krizinin etkileri nedeniyle Türkiye'de dış borçlanma artmış, borç gereksinimi için Uluslararası Para Fonu'na (IMF) başvurulmuş ve IMF'nin istediği istikrar önlemlerinin uygulaması kabul edilmiştir.

1980 yılında serbest pazar ekonomisine geçiş genel ekonomi politikaları açısından olduğu kadar tarım politikaları açısından da dönüm noktası olmuş ve tarım sektörüne uygulanan politikalarda önemli değişiklikler yapılmıştır (Yalçınkaya vd. , 2006). 24 Ocak Kararları'nın da kabulü ile kamu kesimine sağlanan destek minimuma düşürülmüştür (Eştürk ve Ören, 2014). Bunun nedeni 1980 öncesi yaşanan enflasyona düşük faizli tarım kredilerinin, tarımsal ürün fiyatlarının ve tarımsal ürünlere verilen sübvansiyonların neden olduğu görüşü olmuş, bu durum devletin tarıma bakış açısının değişmesine neden olmuştur. Bu bağlamda birçok ürünlerdeki pazar desteği azaltılmaya başlanmış, sübvansiyonlar kaldırılmış ve tarımsal kredi faizleri piyasa oranlarına yaklaşmıştır. İlk olarak gübre fiyatları artırılmış, tarımsal girdilere sağlanan devlet desteği kaldırılmaya başlanmış, büyük ölçüde dışarıya bağımlı modern girdilerin fiyatları piyasalarda dalgalanmaya neden olmuştur. Yine bu dönemde tarımsal kredilerin kullanım koşulları ağırlaşmış, tarımsal destekleme fiyatları düşürülmüş, desteklenen ürün sayısı yarıya inmiş, bu sayı 1990 yılında 10 ürüne kadar daraltılmıştır (Yalçınkaya vd., 2006).

1990'lı yıllardan itibaren ise desteklenen ürün sayısı arttırılmış, destekleme fiyatları iyileştirilmiş, tarımsal kredi miktarı arttırılarak çiftçinin borçlarının büyük bölümü silinmiştir (Eştürk ve Ören, 2014). 1991'de ise önceki daralmanın tam tersi bir politika izlenmiş ve desteklenen ürün sayısı artmıştır (Ağaoğlu vd. , 2005). 1990 öncesinde ürün fiyatları genellikle dünya fiyatlarıyla uyumsuz olarak belirlenmiş, yüksek fiyatlar bütçe olanaklarını zorlamış, kaynak dağılımı ve tüketici refahını olumsuz etkilemiştir (Yalçınkaya vd. , 2006).

1995 yılında Dünya Ticaret Örgütü (DTÖ) ile yapılan Tarım Anlaşması doğrultusunda tarıma verilen girdi sübvansiyonu ve fiyat desteği gibi destekleme uygulamalarında azalma yaşanmış, üreticileri uluslararası piyasalardaki fiyat dalgalanmalarından koruyan ve yerli üretimini teşvik eden gümrük vergileri düşürülmüştür (Ay ve Yapar, 2005). 2001 yılından itibaren ise tarım sektöründe geleneksel destekleme yöntemleri yerine Doğrudan Gelir Desteği (DGD) uygulanmaya başlamıştır. Ancak DGD ödemeleri üreticilerin refahında herhangi bir artış gerçekleştirmediği, gelir dağılımını daha da bozduğu için üreticilerin en az tercih ettikleri politika olduğu görülmektedir (Eraktan vd. , 2010). Buna göre planlı dönem sonrası Türkiye'de uygulanan tarım politikalarında dönem dönem değişimlerin yaşanması, tarımsal üreticiyi desteklemeye yönelik yanlış ve devamlılığı olmayan politikalar kırsal alanlarda refahın sağlanmasını olumsuz etkilemiş ve bu alanlarda yaygın bir yoksulluk sorununun da oluşmasının temellerini atmıştır.

Yoksulluğun mekânsal dağılışının coğrafi ve tarihsel perspektiften ele alınması yoksulluğun nedenleri konusundaki tartışmalara önemli katkılar sağlamaktadır (Erenstein vd., 2010). Yoksulluğun belirleyicilerinin tespitine yönelik çalışmalarda, mekânın yoksulluk profilinin incelenmesi başlangıç noktası olarak görülmektedir (Simler vd. 2004). Yoksulluk profilleri yoksulluğu etkileyen temel özellikleri ve modelin coğrafi, toplumsal ve haneye göre nasıl bir farklılaşma gösterdiğini ortaya koyar. Dolayısıyla yoksulluk profili kapsamlı bir karşılaştırma olup toplumun alt grupları arasında az gelişmişliğin dağılışını ifade eder. İyi hazırlanmış bir yoksulluk profili, uygulanacak ekonomik programın yoksulluğu ne şekilde etkileyeceğini anlama açısından oldukça faydalıdır (Haughton ve Khandker, 2009). Bu çerçevede, ayrıntılı çalışmalara dayalı ekonomik gelişmişlik haritaları, kalkınmanın mekânsal boyutunu göstermesi bakımından önemlidir. Bu nedenle yoksulluğun haritalanması kartografik bir çalışmadan çok daha fazla anlam taşımaktadır (Henninger, 1998). Yoksulluğun haritalanması tanımlayıcı bir araç olmanın dışında yoksulluğun neden bazı alanlarda yoğunlaştığının anlaşılmasını sağlar (Jalan ve Ravallion, 2002). Yoksulluk haritaları gelişmekte olan ülkelerin büyük bölümünde yoksullara erişimde birinci adım olarak kullanılmaktadır (Demombynes vd., 2002). Ekonomik gelişmişlik ile ilgili herhangi bir haritaya bakıldığında kalkınmanın mekânla ilişkili olduğu açıkça görülebilmektedir. Buna göre coğrafyanın kalkınmada kritik bir faktör olduğu, bu nedenle geleceğe yönelik güçlü politikaların yaratılmasında büyük önem taşıdığı ifade edilebilir (Krugman, 1998).

Yoksullukla mücadelede etkili bir politika üretmenin yolu, yoksulların yaşadığı alanla ilgili ayrıntılı coğrafi bilgilerin varlığından geçmektedir (Fujii, 2008). Bu çerçevede mekâna ilişkin verilerin etkin bir şekilde analiz edilebildiği Coğrafi Bilgi Sistemleri (CBS), yoksulluk ile ilgili çalışmalara önemli katkılar sağlamaktadır. CBS yalnızca sosyal, ekonomik, iklimsel veya çevresel gözlemleri değil bunların mekânsal özelliklerine ilişkin verileri de kapsamaktadır. Bu nedenle CBS, gelişmiş ve gelişmekte olan ülkelerin büyük bölümünde kalkınmanın her aşamasında coğrafi ve sosyo ekonomik verilerin analizinde ve sorun çözmeye yönelik politikaların geliştirilmesi sürecinde kullanılan en önemli analitik araçlardan biridir (Bigman ve Fofack, 2000).

Yoksullar belirli alanlarda yoğunlaştığından ayrıntılı yoksulluk haritaları, yoksullukla mücadelede hedef alanların belirlenmesinde önemlidir. Bu haritalar, yoksullukla mücadele programlarının belirlenmesinde ve kaynakların dağıtılmasında büyük katkılar sağlar. Haritalar yardımıyla kaynaklara en fazla ihtiyaç duyan grup belirlenerek, mevcut kaynakların daha verimli dağıtılması sağlanabilir ve yoksulların program dışında kalması önenebilir (Haughton ve Khandker, 2009). Dolayısıyla hedef grubun bulunduğu mekâna ait özelliklerin ayrıntılı biçimde ortaya konulması etkili projeler yapılmasının da anahtarıdır. Bu çerçevede küçük coğrafi birimlerin tespiti ve bunların çeşitli

özellikleri bakımından haritalanması, kaynakların paylaşılmasında ve karar verme aşamasında önemli katkılar sağlamaktadır. Diğer taraftan yoksulluğun temel nedenlerinin her yerde aynı olduğunu söylemek mümkün değildir. Mekân odaklı analizlerin yapılması ve bunların haritalandırılması bu bakımdan da önemlidir. İstatistikî verilere dayanarak hazırlanan haritalar refah göstergelerini ortaya koyarak kaynaklardan daha verimli bir şekilde yararlanılmasına olanak sağlar (Deichmann, 1999). Dolayısıyla programın verimliliği mekânla ilgili verilerin ne derece ayrıntılı olduğu ile ilişkilidir. Yoksulluk haritaları, anket çalışmaları veya mülakatlardan elde edilen veriler ile farklı disiplinlere ait sosyal, ekonomik ve çevresel verilerin bir araya getirilmesine imkan verir. Ayrıca, yoksulluğun mekânsal dağılışının ortaya konulması yoksulluğun nedenleri konusunda yeni görüşlerin öne sürülmesine de katkı sağlayabilir (Henninger, 1998).

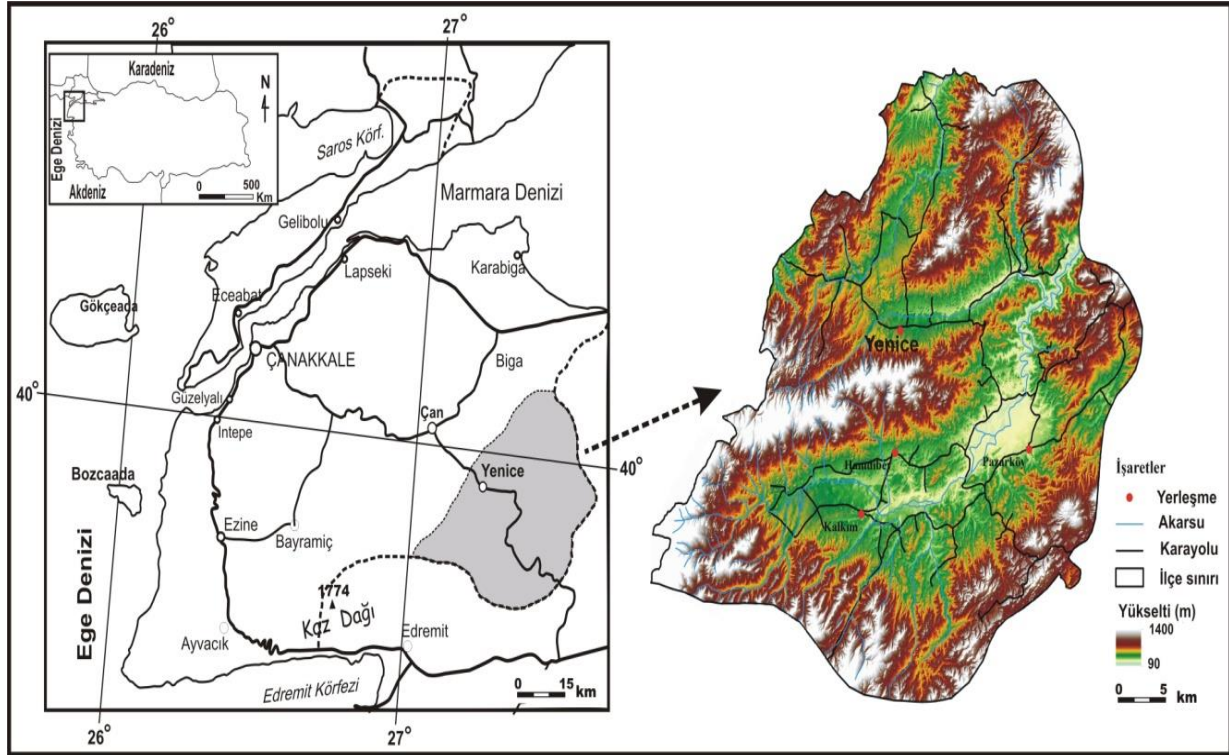
Bireylerin ekonomik faaliyetlerinin büyük bölümü coğrafi anlamda belirli alanlarda toplanmıştır. Buna göre yoksulluk ve az gelişmişlik de mekâna has bir durumdur. Farklı coğrafi özelliklere sahip alanlarda yaşanan, aynı olumsuz durumların, farklı sosyal ve coğrafi nedenlerinin olabileceği fikrinin ihmal edilmesi ise yoksullukla mücadele politikalarının en önemli eksiğidir. Bu durum az gelişmiş alanlarda yerel ölçekli çalışmaların yapılması gerekliliğini ortaya koymaktadır.

Bu çalışmada kırsal yoksulluk sorunu Yenice ilçesi örneğinde incelenmiştir. İnceleme alanı, Türkiye'nin en gelişmiş ve gelir seviyesi en yüksek bölgesi olan Marmara Bölgesi'nde yer almasına karşın, yaygın bir kırsal yoksulluk sorunu yaşamaktadır. Çalışma kapsamında köy ölçeğindeki verilere dayanarak Yenice ilçesinde kırsal yoksulluğu etkileyen unsurların belirlenmesi ve bu unsurların coğrafi ortam ile etkileşiminin incelenmesi amaçlanmıştır.

2. Veri ve Yöntem

2.1. İnceleme Alanı

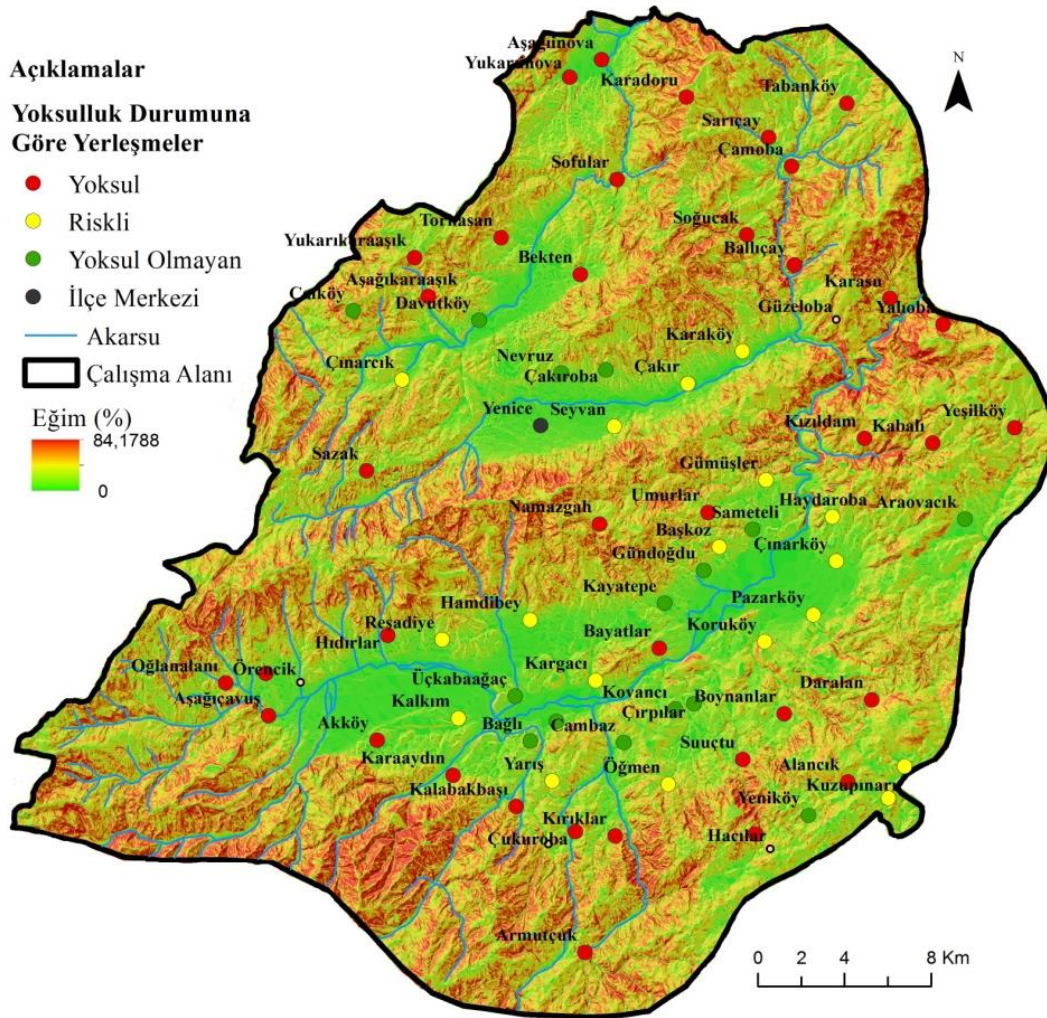
İnceleme alanı, Anadolu Yarımadası'nın kuzeybatısında, Çanakkale ili sınırları içinde yer alan Yenice ilçesinin belde ve köylerini kapsamaktadır (Şekil 1). Yenice ilçesi 1367 km² lik bir alan kaplamakta olup, 4 belde ve 73 köyü bulunmaktadır. Çalışma ilçedeki kırsal yoksulluğun belirlenmesine yönelik olduğundan ilçe merkezi incelemeye dahil edilmemiştir.



Şekil 1. Yenice İlçesinin Lokasyon ve Topoğrafya Haritası

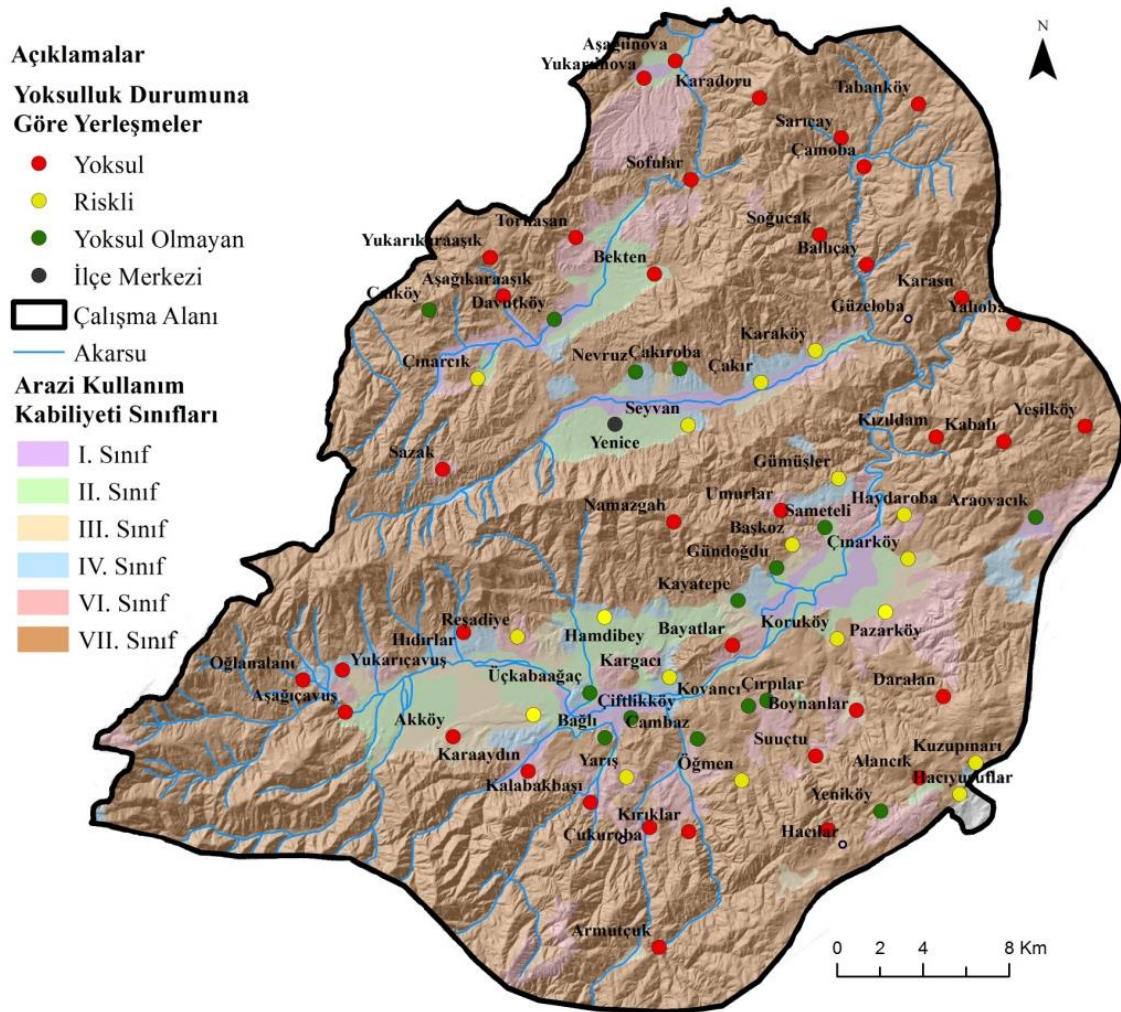
İnceleme alanında, Kaz Dağları kütesinin uzantısı durumundaki dağlık alanlar ile Kalkım ve Yenice depresyonlarından oluşan alçak düzlükler iki ana jeomorfolojik birimi meydana getirmektedir. Dağlık alanlar yükselti ve eğimin etkisiyle ekonomik faaliyetlerin nispeten kısıtlandığı kesimlere karşılık gelirken, depresyonlar ilçenin hayvancılıkla birlikte temel geçim kaynağı olan tarımsal faaliyetlerin yoğunluk kazandığı alanlar durumundadır. Sahada yükselti değerleri 90-1400 m arasında değişmektedir (Şekil 1). Araştırma alanında ortalama yükseltisi 384 m, ortalama eğimi %14'tür. Eğim ilçenin özellikle güneydoğusunda ve ilçe merkezi ile Hamdibey beldesi arasında kalan kesimlerde daha fazladır (Şekil 2).

Yenice ve Çan meteoroloji istasyonu verilerine göre inceleme alanında yıllık ortalama sıcaklık 13,6 °C'dir. Yıl içinde en sıcak ay Temmuz (ortalama 23,1 °C), en soğuk ay ise Ocak (ortalama 4,4 °C)'tir (DMİ, 2013). Yıllık ortalama yağış miktarı 844 mm olup, yağışların önemli bir bölümü kış mevsiminde düşmektedir. Ortalama yağış miktarının en fazla olduğu ay 172,6 mm ile aralık, en az olduğu ay 14,8 mm ile ağustostur (DMİ, 1990). Yağışın kış ayları ve çevresinde toplanması, tarımsal faaliyetlerin yoğunluk kazandığı yaz döneminde sulama yapmayı zorunlu kılmaktadır.



Şekil 2. Yenice İlçesi Eğim Haritası

İlçe genelinde kireçsiz kahverengi orman toprakları ve kahverengi orman toprakları en geniş yayılışa sahip olan büyük toprak gruplarıdır. Tarımsal bakımdan yüksek potansiyel taşıyan alüvyal topraklar ise ova tabanlarındaki dar alanlarda yayılış gösterir. Çalışma alanında toprakların arazi kullanım kabiliyet sınıflarına göre dağılımına göz atıldığında I. sınıf arazilerin 2736 ha (% 2), II. sınıf arazilerin 7674 ha (% 6), III. sınıf arazilerin 5028 ha (% 4), IV. sınıf arazilerin 3749 ha(% 3), VI sınıf arazilerin 1100 ha (%1), VII. sınıf arazilerin ise 103.053 ha (% 84) alan kapladığı görülmektedir (KHGM, 1999). Dolayısıyla işlemeli tarıma uygun olan ilk dört sınıftaki arazilerin ilçe genelindeki alanları oldukça azdır (Şekil 3).



Şekil 3. Yenice İlçesi Arazi Kullanım Kabiliyeti Sınıfları Haritası

İlçe genelinde temel ekonomik faaliyetleri tarım ve hayvancılık oluşturmaktadır. İnceleme sahasında özellikle doğu kesimlerinde ise büyükbaş hayvancılık önemli bir gelir kaynağı durumundadır. Yenice ilçesinin toplam tarım alanı 247 907 dekar (da) olup, toplam kuru tarım alanı 186 556 da ve toplam sulu tarım alanı ise 61351 da'dır. Üretim miktarı bakımından tarla bitkileri ilk sırada yer alırken, elde edilen gelir açısından sebze ve meyve üretimi öne çıkmaktadır (Çanakkale Gıda, Tarım ve Hayvancılık Müdürlüğü, 2011). Sanayi sektöründe ise sadece dönemlik olarak faaliyet gösteren küçük gıda işletmeleri bulunmaktadır.

Dinçer ve Özarslan (2004) tarafından yılında yapılan araştırmaya (ilçe ölçeğinde gelişmişliği gösteren yapılmış tek çalışma) göre Yenice en geri kalmış ilçeler grubunda yer almaktadır. Yenice ayrıca kentleşme oranı bakımından da 872 ilçe arasında son 20 ilçe içinde bulunmaktadır.

2.2. Veri

Çalışmada ilçeyi kapsayan 1/25 000 ölçekli topografya haritaları temel altlık olarak kullanılmıştır. Çanakkale İl Gıda, Tarım ve Hayvancılık Müdürlüğü'nden sağlanan tarım ve hayvancılık verileri, Meteoroloji Genel Müdürlüğünden alınan Yenice ve Çan meteoroloji istasyonlarına ait iklim verileri, Türkiye İstatistik Kurumu (TÜİK)'nden sağlanan köy ölçeğindeki nüfus verileri, Yenice Kaymakamlığı'ndan sağlanan sosyo ekonomik veriler, İlçe Milli Eğitim Müdürlüğü'nden temin edilen eğitimle ilgili göstergeler ve İlçe Sağlık Grup Başkanlığı'ndan alınan sağlık istatistikleri çalışmada kullanılan diğer verileri oluşturmaktadır. Ayrıca, köylerin yoksulluk profillerinin belirlenmesinde eksik verilerin teminine ve ilçede yoksulluk algısının ortaya konulmasına yönelik olarak anket uygulaması da yapılmıştır.

2.3. Yöntem

Yoksulluk ile ilgili çalışmalarda gelir ile ilgili verilere ihtiyaç duyulmaktadır. Ancak, Türkiye'de köy ölçeğinde gelirle ilgili herhangi bir ölçüm yapılmadığından, yoksulluk durumunu ortaya koymak için öncelikle ilçedeki her köyün kullanılabilir toplam geliri hesaplanmıştır. Çalışmada köylere ilişkin toplam geliri hesaplamak amacıyla tarımsal ve hayvansal ürünlerden elde edilen gelirler, engelli ve dul maaşları, 65 yaş aylığı ve emekli maaşları değerlendirmeye alınmıştır. Hesaplanan toplam gelir üzerinden köy bazında yoksulluk oranları elde edilmiş ve her köy için yoksulluk profili hazırlanmıştır. Yoksul yerleşmelerin belirlenmesinde, bu tip çalışmalarda yaygın olarak kullanılan kişi sayım endeksi yönteminden yararlanılmıştır. Bu yöntem ile toplam nüfusun ne kadarının yoksul olduğu aşağıdaki formül kullanılarak belirlenir (Haughton ve Khandker, 2009).

$$P_0 = \frac{N_p}{N}$$

Formülde P_0 , kişi sayım endeksini, N_p , yoksulların sayısını, N ise toplam nüfusu ifade etmektedir.

Yoksulluğun mekânsal dağılımını ortaya koymak amacıyla köy ölçeğindeki veriler CBS ortamına aktarılmış, tematik haritalar hazırlanmış ve gerekli analizler yapılmıştır. İlçedeki gelir eşitsizliğini belirlemek için Gini Katsayısı hesaplanmıştır. Gini katsayısı Lorenz eğrisine dayanmaktadır. Kümülatif frekans eğrisi gelir gibi spesifik değişkenlerin dağılımının karşılaştırılmasında kullanılır. Gelirin eşit dağıldığı durumlarda Gini katsayısı 0 iken, gelir dağılımındaki dengesizlik arttıkça 1 değerine doğru yaklaşmaktadır (Haughton ve Khandker, 2009).

$$G = \frac{2}{n^2 \bar{y}} \sum_{i=1}^2 i (y_i - \bar{y})$$

Gini Katsayısı'nın hesaplandığı yukarıdaki formülde, n toplam nüfusu, y ortalama geliri, y_i ise i'inci hanenin gelirini göstermektedir. Yoksulluğun mekânsal dağılışı ile çeşitli coğrafi unsurlar arasındaki bağlantıyı ortaya koymak amacıyla, Tablo 1'de verilen parametreler bağımsız değişkenler şeklinde, çok değişkenli regresyonda, değerlendirmeye alınarak incelenmiştir.

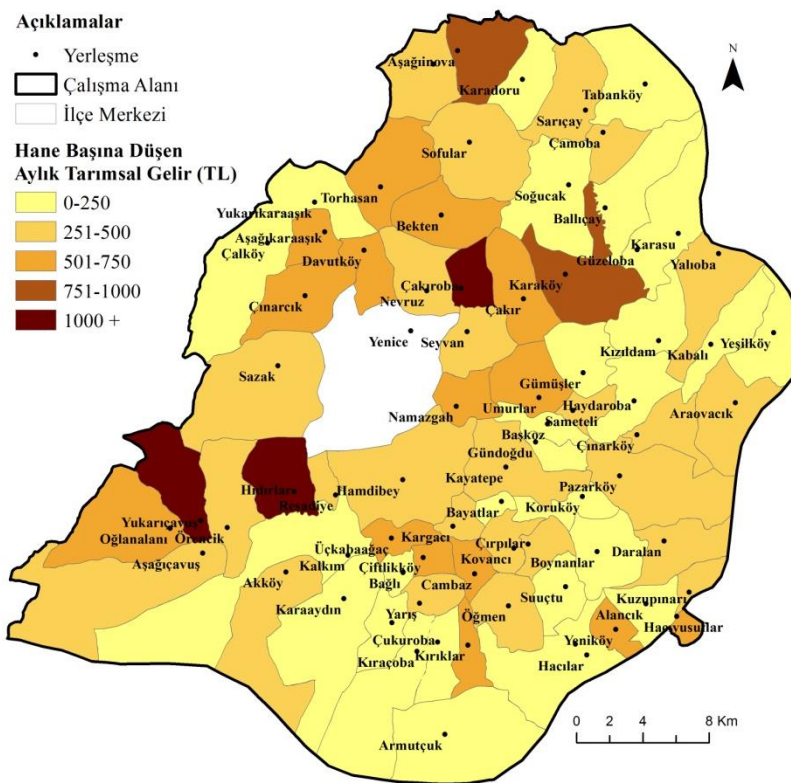
Tablo 1. Yenice İlçesinde Kırsal Yoksulluğun Analizi Bağlamında Yapılan Regresyon Analizi Kapsamında Değerlendirmeye Alınan Bağımsız Değişkenler (n = 73)

Bağımsız değişken	Ortalama	Standart sapma	Maksimum	Minimum
Yerleşmenin ortalama yükseltisi (m)	389,8	122,6	677,0	173,0
Yerleşmenin ortalama eğimi (%)	12,9	4,8	29,0	2,0
İlçe merkezine olan uzaklık (km)	10,1	5,27	20	1,0
En yakın sağlık merkezine olan uzaklık (km)	4,2	2,44	10	1,0
En yakın asfalt yola olan uzaklık (km)	1,3	1,0	7,0	0
En yakın su kaynağına olan uzaklık (km)	1986	1,79	9,00	1,00
En yakın bankaya olan uzaklık (km)	7,5	4,8	2,0	0
Toplam nüfus	351,3	364,0	2238	39
Hane büyüklüğü	3,24	1,01	6,0	2,0
65 yaş üstü nüfus oranı (%)	17,28	7,0	41,0	4,0
14 yaş altı nüfus oranı (%)	25,0	5,4	40,0	8,0
Kişi başına düşen toplam tarım alanı (da)	10,7	6,2	27,0	1,0
Kişi başına düşen kuru tarım alanı (da)	8,7	6,3	25,5	0,3
Kişi başına düşen sulu tarım alanı (da)	2,1	2,7	13,1	0,0
Kişi başına düşen tarla bitkileri üretim miktarı (kg)	9,43	5,47	27,0	1,0
Kişi başına düşen sebze üretim miktarı (kg)	1,50	0,86	27,00	1,00
Kişi başına düşen büyükbaş hayvan sayısı (baş)	1,9	0,9	4,7	0,1
Çiftçi başına düşen yıllık destek miktarı (TL)	288,5	248,6	1312	0

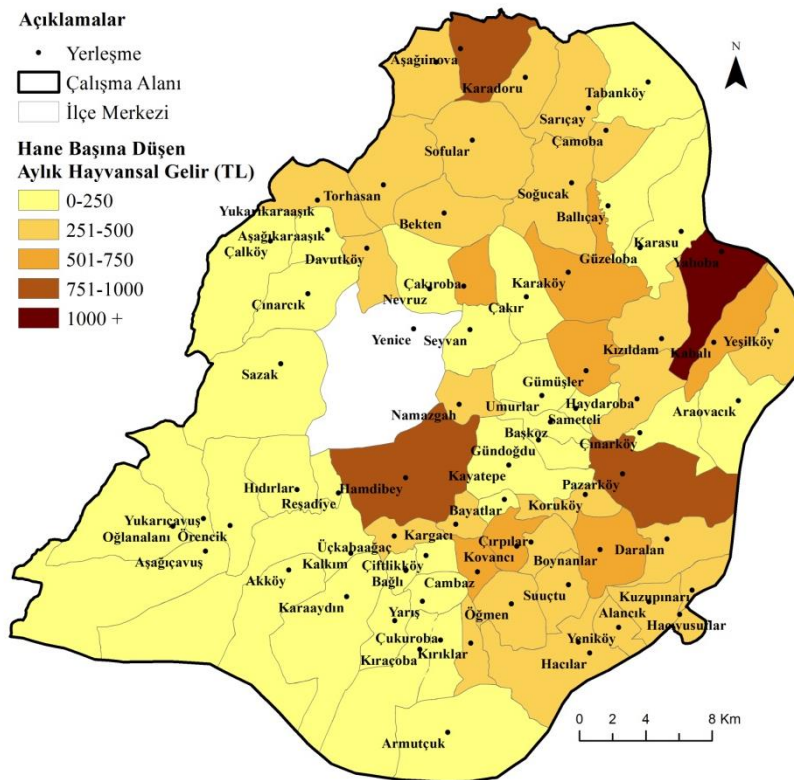
3. Bulgular

Çalışma kapsamında yapılan hesaplamalar sonucunda, Yenice ilçesindeki kırsal nüfusun % 79'unun yoksul veya yoksulluk riski taşıyan grupta yer aldığı ortaya konulmuştur. Buna göre ilçede 20.436 kişi yoksulluk sorunu ile mücadele etmektedir. Refah seviyesi ülke standartlarında olan yerleşme sayısı ise 14'tür ve bu yerleşmeler de ilçe kırsal nüfusunun % 21'ini oluşturmaktadır.

İlçedeki en önemli gelir kaynağını tarım ve hayvancılık oluşturmaktadır. Kişi başına düşen ortalama aylık tarımsal gelirin en yüksek olduğu köy 1350 TL ile Çakıroba, en düşük olduğu köy 235 TL ile Karaaydın'dır. Tarımsal gelirin yüksek olduğu köylerin dağılışına bakıldığında, bu köylerde I, II ve III. sınıf arazilerin nispeten geniş alanlar kapladığı görülmektedir (Şekil 3). Söz konusu köylerde yer yer sulamanın da etkisiyle birim alandan elde edilen tarım ürünü miktarı fazla olduğundan kişi başına düşen tarımsal gelir düzeyi de yüksektir. Gelir düzeyi düşük olan köylerin ise inceleme sahasının özellikle yüksek kesimlerinde yer aldığı görülmektedir (Şekil 4). Kişi başına düşen aylık hayvansal gelirin en yüksek olduğu köy 1050 TL ile Yalıoba, en düşük olduğu yerleşme ise 195 TL ile Kalkım'dır. Hayvansal gelirin özellikle ilçenin doğu ve kuzeyinde yer alan köylerde daha fazla olduğu görülmektedir (Şekil 5).



Şekil 4. Yenice İlçesinde Köylere Göre Hane Başına Düşen Aylık Tarımsal Gelirin Dağılışı



Şekil 5. Yenice İlçesinde Köylere Göre Hane Başına Düşen Aylık Hayvansal Gelirin Dağılışı

Çalışmada hesaplanan kişi başına düşen aylık ortalama gelir küçükten büyüğe doğru sıralanmış ve % 20'lik gelir grupları oluşturulmuştur. En düşük gelir grubu olan birinci % 20'lik dilimin toplam gelirden aldığı pay % 7'dir. En yüksek grup olan beşinci % 20'lik gelir diliminin toplam gelirden aldığı pay ise % 33'dür. Gelir dağılımındaki eşitsizliği belirlemede Gini Katsayısı kullanılmıştır. 0 ile 1 arasında değer alan Gini katsayısının 0.20'nin altında olması düşük eşitsizliği, 0.20 - 0.50 arasında olması orta düzeyde eşitsizliği, 0.50'nin üstünde olması ise yüksek eşitsizliği ifade eder. İlçede gelir eşitsizliği 0.22 olarak hesaplanmıştır. Buna göre ilçedeki gelir dağılımında düşük düzeye yakın orta düzeyde eşitsizlik söz konusudur.

Hesaplamalardan elde edilen çok değişkenli regresyon katsayıları Tablo 2'de verilmiştir.

Tablo 2. Yenice İlçesinde Kırsal Yoksulluğun Belirlenmesine Yönelik Yapılan Çok Değişkenli Regresyon Analizi Sonuçları

Açıklayıcı	Katsayı	Standart Hata	Katsayı	P-değeri
Ortalama yükselti	-0,0010	0,0006	-1,53	0,050
Ortalama eğim	-0,0411	0,0158	-2,60	0,013
İlçe merkezine olan uzaklık	-0,0578	0,0190	-3,03	0,004
Sağlık merkezine olan uzaklık	-0,0206	0,0237	-0,87	0,389
Asfalt yola olan uzaklık	0,0115	0,0530	0,22	0,828
Su kaynağına olan uzaklık	0,0640	0,0384	1,66	0,103
Bankaya olan uzaklık	0,0283	0,0189	1,50	0,142
Toplam nüfus	0,0007	0,0006	1,14	0,260
Hane büyüklüğü	0,0070	0,0821	-0,09	0,932
65 yaş üstü nüfus	0,0043	0,0084	0,51	0,609
14 yaş altı nüfus	0,0158	0,0107	1,47	0,146
Kişi başına düşen toplam tarım alanı	-0,0185	0,0266	-0,70	0,490
Kişi başına düşen kuru tarım alanı	0,0000	0,0000	0,45	0,658
Kişi başına düşen sulu tarım alanı	0,0001	0,0001	0,94	0,354
Kişi başına düşen tarla bitkileri üretim miktarı	0,0471	0,0314	1,50	0,141
Kişi başına düşen sebze üretim miktarı	-0,0296	0,0981	-0,30	0,764
Kişi başına düşen büyükbaş hayvan sayısı	-0,0093	0,0318	-0,29	0,770
ÇKS destek miktarı	-0,0000	0,0000	-0,03	0,979
Temel ekonomik faaliyet	0,1547	0,1255	1,23	0,224
Arazi kullanım kabiliyeti	0,0481	0,0381	1,26	0,213
Toprak Türü	0,1204	0,0459	2,62	0,012
S= 0,350601 R² = % 68,8				

Bu tabloya göre, determinasyon katsayısı oldukça anlamlı bulunmuştur ($R^2 = 0.69$). Başka bir deyişle, yoksulluk çalışmada değerlendirmeye alınan bağımsız değişkenler tarafından % 69 düzeyinde açıklanabilmektedir. Regresyon analizinin sonuçlarına göre fiziki unsurların yoksulluk üzerindeki en belirgin değişkenler olduğu dikkat çekmektedir. Yerleşmelerin yükselti özelliklerinde olduğu gibi eğim özelliklerinde de yoksulluk açısından belirgin bir farklılaşma söz konusudur. Yoksulluğun yüksek olduğu yerleşmelerin % 95'inde eğimin, ilçe ortalamasından fazla olduğu belirlenmiştir. Diğer yandan yoksulluğu yüksek olduğu yerleşmelerin % 80'inde kireçsiz kahverengi orman toprakları, % 15'inde kahverengi orman toprakları, % 5'inde ise kırmızı Akdeniz toprakları hakim toprak tipi durumundadır. Yoksul yerleşmelerin % 77'si VII. sınıf

araziler üzerinde yer almaktadır. Yoksulluk riski taşıyan köylerin ise % 40'ı VI. sınıf arazilerde, % 20'si IV. sınıf arazilerde, % 15'i de VII. sınıf arazilerde yer almaktadır.

İnceleme alanında temel ekonomik faaliyet büyük ölçüde tarım ve hayvancılığa dayanmaktadır. Tarımsal faaliyetlerde tarla bitkileri ve kapyta biber üretimi öne çıkarken, hayvancılık faaliyetinde büyükbaş hayvan yetiştiriciliği önem taşımaktadır. Hayvancılığın yoğun yapıldığı alanlarda aynı zamanda tarla bitkileri üretimi de yaygın olarak gerçekleştirilmektedir. Yoksul köylerin % 64'ünün temel ekonomik faaliyetini hayvancılık, % 35'inin ise tarım oluşturmaktadır. Hane başına düşen büyükbaş hayvan sayısı ve yoksulluk ilişkisine bakıldığında, büyükbaş hayvan sayısı bakımından ortalamanın üzerinde değerlere sahip yerleşmelerin yoksul yerleşmeler içindeki payının % 62 olduğu görülmektedir. Dolayısıyla temel ekonomik faaliyetin tarım olduğu ve hayvan sayısının nispeten az olduğu yerleşmelerde yoksulluk oranının daha düşük olduğu söylenebilir. Sahip olunan sulu tarım alanının ilçe ortalamasının altında bulunduğu yerleşmeler, yoksul yerleşmelerin % 85'ini oluşturmaktadır.

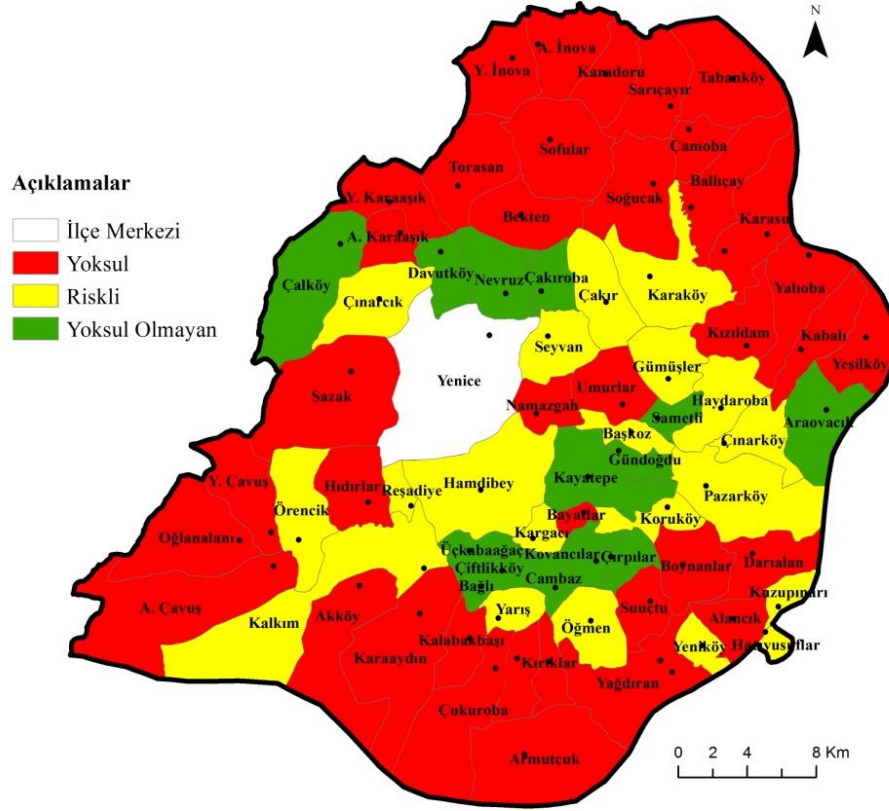
Çalışmada değerlendirmeye alınan köylerden 39'unun yoksulluk sınırının altında bulunduğu, 20'sinin yoksulluk riski taşıdığı ve 14 belde ve köyün yoksul olmadığı belirlenmiştir (Şekil 6). Yoksul yerleşmelerin ilçenin özellikle kuzeyinde ve güneyinde toplandığı görülmektedir. Bu kesimler aynı zamanda yükselti ve eğimin nispeten fazla olduğu alanlardır. Yoksul olmayan yerleşmeler ise genellikle sulama olanaklarının bulunduğu ve tarımsal üretimin fazla olduğu alanlarda yer almaktadır.

Yenice ilçesindeki yoksul yerleşmelerin ekonomik yaşamlarında problem oluşturan en önemli unsurların tarımsal üretimle ilgili olduğu belirlenmiştir. Nitekim, yoksul yerleşmelerde uygulanan anket sonuçlarına göre, hane içi geçim kaynaklarını en fazla tehdit eden unsurun % 32'lik oranla gübre fiyatlarındaki artış, % 21'lik oranla sulama sorunları, % 19'luk oranla kuraklık, % 15'lik oranla toprak sorunları olduğu tespit edilmiştir. Diğer sorunlar ise tohum verimsizliği ve bitki hastalıklarıdır.

Yoksul yerleşmelerin % 72'si, ilçe ortalamasının altında Çiftçi Kayıt Sistemi (ÇKS) desteği almaktadır (Gıda, Tarım ve Hayvancılık Bakanlığı, 2013) ve yoksul bireylerin fazla olduğu alanların % 79'unda bağımlı nüfus oranı ilçe ortalamasının üzerindedir. Yoksul hanelerin % 61'inde kullanılan birincil yapı malzemesi kerpiçtir. Bunu sırasıyla tuğla ve taş izlemektedir. Yoksulluk riski taşıyan yerleşmelerde ise ev yapımında kullanılan birincil malzeme tuğla, ikincil malzeme ise kerpiçtir.

Mesafe, ekonomik coğrafya çalışmalarının en önemli konularından biridir. Yoksul yerleşmelerin % 72'sinde en yakın sağlık merkezine olan uzaklık ilçe ortalamasının üzerindedir. Yani yoksul

yerleşmelerin büyük bölümünde, en yakındaki sağlık merkezine ulaşmak için yoksul olmayan yerleşmelere göre daha fazla mesafe kat etmek gerekmektedir.



Şekil 6. Yenice İlçesinde Yerleşmelere Göre Kırsal Yoksulluk Durumu

Yerleşmelerin akarsulara olan uzaklıklarının yoksulluk üzerinde belirleyici bir etkiye sahip olmadıkları görülmektedir. Nitekim akarsuya uzaklığı ortalamanın altında olan yerleşmeler, öngörülen aksine yoksul yerleşmelerin %56'sını oluşturmaktadır. Sulamalı tarım arazilerinin geniş alanlar kapladığı yerleşmelerde yoksulluğun daha düşük düzeylerde kaldığı dikkate alınır, mevcut akarsulardan tarım arazilerinin sulanmasında yeterince yararlanılmadığı anlaşılmaktadır

Mesafe ile ilgili olarak belirlenmiş değişkenlerden bir diğeri de yerleşmelerin en yakın bankaya olan uzaklıklarıdır. İlçedeki yoksul yerleşmelerin %64'ünün en yakın banka şubesine uzaklığı, ilçe genelindeki yerleşmelerin ortalama uzaklıklarından fazladır. Banka şubeleri ilçe merkezinde yer aldığından, ilçe merkezine yakınlık ile banka şubesine yakınlığın paralellik gösterdiği ve ilçe merkezine uzak konumda bulunan yerleşmelerde yoksulluğun daha yaygın olduğu ifade edilebilir (Şekil 6).

4. Tartışma ve Sonuç

Günümüzün en önemli ekonomik ve sosyolojik sorunlarından biri olan yoksulluk, farklı disiplinlerce çeşitli açılardan değerlendirilmekte, farklı çözüm politikaları geliştirilmektedir. Bu girişimlere bağlı olarak, yoksulluk oranlarında 1990'lı yıllardan itibaren genel olarak bir düşüş olmasına rağmen, kırsal alanlarda yoksulluğun daha da şiddetlendiği bilinmektedir (Joliffe, 2004). Gerçekten de yoksulluk özellikle gelişmekte olan ülkelerin kırsal alanlarında daha ciddi bir problem niteliğindedir. Bu nedenle kırsal alanlarda yoksulluğun nedenlerinin belirlenmesi ve çözüm önerileri oluşturma konusundaki bilimsel çalışmalar giderek artmaktadır (Brown ve Hirschl, 1995; Jensen ve McLaughlin, 1997; Albrecht, 1998; Fisher, 2001; Cotter, 2002; Yaşar, 2010).

Çok boyutlu doğasından dolayı yoksulluk sorunu ele alınırken, toplulukların içinde bulunduğu mekânın hem sosyal, hem ekonomik, hem de fiziki coğrafya özellikleri açısından değerlendirilmesi gerekir. Yoksulluğun dağılımında coğrafi değişkenler belirleyici olduğundan farklı bölgeler için ayrıntılı çalışmaların yapılması büyük bir önem taşımaktadır. Bu nedenle az gelişmişlik ile ilgili yapılan çalışmalarda küçük birimlerin ölçek olarak kabul edilmesi daha doğru sonuçlar elde edilmesine yardımcı olmaktadır. Yapılan araştırmalara bakıldığında analize konu edilen grubun, genellikle en küçük birim olarak kabul edilebilecek olan hane ölçeğinde olduğu görülmektedir (Bane ve Ellwood, 1986; Stevens, 1995; McKernan ve Ratcliffe, 2005).

Yoksulluğun gösterdiği mekansal farklılıkların ortaya konulması ve bu farklılığa neden olan etmenlerin belirlenmesi yoksullukla mücadelede büyük bir önem taşımaktadır. Yoksulluğun mekansal dağılımını belirlemeye yönelik araştırmalarda en fazla kullanılan göstergeler hanelerin sosyo-ekonomik ve demografik özelliklerindeki farklılıkları ifade eden, temel ekonomik faaliyet, yaş, eğitim durumu, hane reisinin cinsiyeti, erişilebilirlik ve coğrafi farklılıklarıdır (Bogale vd., 2005; Ayadi ve Amara, 2008; Simler vd., 2004). Ancak yoksulluk konusu Türkiye ölçeğinde ele alındığında, yoksulluğun nedenleri ve dağılımını ortaya koymada yararlanılabilecek ayrıntılı ve standart verilerin mevcut olmadığı görülmektedir. Karataşoğlu (2010) tarafından da belirtildiği gibi Türkiye'de yoksulluğun yapısı, derinliği ve dağılışı konusunda yeterli veri bulunmamakta, yoksullukla ilgili çalışmalarda farklı yöntemlerin kullanılmasından dolayı karşılaştırma yapmak güçleşmektedir. Dolayısıyla yoksulluk konusunda kapsamlı ve yapısal çözümlerin üretilebilmesi için sorunu tüm boyutlarıyla ortaya koyan yoksulluk haritalarına gerek duyulmaktadır. Çünkü yoksulluk haritaları yardımıyla, kaynakların özellikle yoksulların yararlanacağı şekilde daha verimli dağıtılması mümkün olabilmektedir (Haughton ve Khandker, 2009).

Yoksulluk ile ilgili araştırmalarda kullanılan veriler uygulanacak analiz türüne göre farklılık göstermektedir. Yoksulluk ölçümleri genel olarak tüketim veya gelir dikkate alınarak yapılmaktadır. Ancak özellikle gelişmekte olan ülkelerde küçük ölçekli birimlere ait ayrıntılı verilerin bulunmaması, yoksulluğun ölçülmesinde tüketim verileri dikkate alınarak yapılacak analizler için dezavantaj oluşturmaktadır. Diğer bir yöntem ise gelire dayalı yapılan analizlerdir. Gelir, hem kolay hesaplanabilir hem de hanenin sosyo-ekonomik gelişmişliğine dair diğer göstergeler açısından yol gösterici olması nedeniyle daha pratik bir kıstastır (Okwi vd., 2006; Cheema vd., 2008). Bu çalışmada da yoksulluk hesaplamaları temelde gelir kıstası baz alınarak yapılmıştır.

Çalışma kapsamında yapılan analizlerin sonuçlarına göre çalışma alanında nüfusun önemli bir bölümü yoksulluk sorunu ile karşı karşıyadır ve düşük düzeye yakın orta düzeyde gelir eşitsizliği söz konusudur. Yerleşmelerin büyük kısmı yoksul veya yoksulluk sınırına çok yakın olmasından dolayı bu beklenen bir durumdur. Ülkenin en gelişmiş coğrafi bölgesinde bile kırsal yoksulluk oranının bu kadar yüksek oluşu, kırsal alanlardaki az gelişmişlik sorununun önemini açıkça ortaya koymaktadır.

İlçede yoksulluğun mekânsal dağılışında belirgin bir farklılaşma olduğu tespit edilmiştir. Yoksul ve yoksul olmayan kırsal yerleşmelerin dağılışı ile çalışmada kullanılan coğrafi değişkenler arasında önemli ilişkilerin bulunduğu sonucu elde edilmiştir. İnceleme alanının fiziki coğrafya özellikleri bir bütün olarak değerlendirildiğinde, birbirleriyle etkileşim içinde olan bu özelliklerin, ortaya çıkardığı avantajlar ve dezavantajlar ile bölgedeki beşeri ve ekonomik faaliyetlerin şekillenmesinde etkili olduğu değerlendirilmektedir. Çalışmada elde edilen bulgular yükselti, eğim, ve toprak özellikleri gibi unsurların inceleme alanında yoksulluğun mekansal dağılışı üzerinde de belirleyici rol oynadığını ortaya koymuştur. Bu sonuçlar, Minot vd. (2003) tarafından yapılan ve Vietnam'ı konu alan araştırmanın sonuçları ile benzerlik göstermektedir. Nitekim Minnot vd.'ne göre yükselti ve eğim değerleri arttıkça, toprak verimi ve yıllık yağış miktarı azaldıkça yoksulluk oranları artmaktadır. Benzer durum Yenice ilçesi için de büyük ölçüde geçerlidir.

Yoksulluğun dağılışında yerleşmelerde hakim ekonomik faaliyet dışında, bu faaliyetlerin kendi içindeki çeşitliliğinin de belirleyici olduğu değerlendirilmektedir. Genel olarak hayvancılığın yoğun yapıldığı alanlarda yoksulluk oranlarının diğer alanlara göre daha fazla olduğu tespit edilmiştir. Ancak tarımsal üretim yöntemlerine göre de yoksulluk farklılık göstermektedir. Bununla ilgili en belirgin fark kuru ve sulu tarım yapılan alanlarda gözlenmiştir. Sulamalı tarımın yapıldığı depresyon alanlarında ürün çeşitliliği daha fazladır. Bu alanlarda daha çok sebze ürünleri yetiştirilmekte ve birim alandan daha yüksek verim alınmaktadır. Dolayısıyla elde edilen kazanç da yüksek olmaktadır. Bu nedenle sulamalı tarımın yapıldığı alanlarda yoksulluğun daha az yaşandığı sonucu elde edilmiştir.

Çalışma alanındaki dikkat çekici diğer bir unsur yoksul yerleşmelerin büyük bölümünün Çiftçi Kayıt Sistemi kapsamında aldıkları destek ilçe ortalamasının altında olmasıdır. Kaynak dağıtımında nüfusun görece fazla olduğu yerleşmelerin ihtiyaçlarının daha fazla olduğu bilinmektedir. Ancak bu durum daha çok idari anlamda nispeten büyük yerleşmeler için geçerli bir anlayıştır. Köylerde üretimi arttırmaya yönelik kaynakların yoksul olmayan yerleşmelere daha fazla aktarımı ilçedeki eşitsizliği arttırabileceğinden endişe vericidir.

İlçede kırsal alanlardaki yoksulluk üzerindeki etkili unsurlardan bir diğeri de köylerin ilçe merkezine olan uzaklıklarıdır. Yapılan analizler sonucunda, ilçe merkezine uzak olan köylerde yoksulluk oranlarının daha fazla olduğu belirlenmiştir. İlçe merkezine yakın yerleşmelerde yaşayan nüfus için dönemlik veya devamlı alternatif iş imkânlarına erişimin daha kolay olması ve yetiştirilen ürünlerin bir bölümünün ilçe merkezinde pazarlanabilmesi bu yerleşmelerde yoksulluk oranının daha düşük düzeylerde kalmasında etkilidir.

Yenice ilçesinin coğrafi özellikleri bir bütün olarak değerlendirildiğinde özellikle yüksek ve eğimli kesimlerde, ekonomik faaliyetlerdeki çeşitliliğin sınırlandığı görülmektedir. Bu kesimlerdeki kısıtlı iş olanakları gelir yetersizliğini de beraberinde getirerek bir taraftan yoksulluğa yol açmakta diğer taraftan da kırsal alanlardaki genç nüfusun göç etmesine ve sosyal sermayenin azalmasına neden olmaktadır. İlçede kırsal yoksullukla daha etkili bir şekilde mücadele etmek için, coğrafi özelliklerin ortaya çıkardığı potansiyelin doğru bir şekilde değerlendirilmesi gerekmektedir. Bu çerçevede sahanın yüksek kesimlerinde tarımsal faaliyetler yerine hayvancılık ve ormancılık faaliyetlerine daha fazla ağırlık verilebilir. Hayvancılık geleneksel yöntemlerle sürdürülmesine karşın, Yenice ilçesi ortalama değerler bakımından Çanakkale'de en yüksek hayvansal verimin sağlandığı iki ilçeden biridir (Çanakkale Gıda, Tarım ve Hayvancılık Müdürlüğü, 2011). Bu durum hayvancılıktan elde edilebilecek potansiyel verimin yüksek olduğunu ve gerekli desteklerin sağlanmasıyla hayvancılığın kırsal nüfus için önemli bir gelir kaynağı olabileceğini göstermektedir. Çalışmada özellikle sulamalı tarımın yapıldığı alanlarda kırsal yoksulluğun daha düşük oranlarda olduğu belirlenmiştir. Bu nedenle özellikle verimli tarım arazilerinin bulunduğu alçak düzlüklerde sulamalı tarımın daha geniş alanlarda yapılması gerektiği önerilmektedir. Sulamalı tarımla birlikte birim alandan elde edilen verim ve ürün çeşitliliği arttığı için sulama olanaklarının geliştirilmesi, yoksullukla mücadelede önemli bir adım olabilir. Bunun yanı sıra kırsal yoksullukla mücadelede, sahadaki ekonomik faaliyetlerin çeşitlendirilmesi amacıyla tarımsal ve hayvansal ürünlerin işlenmesine yönelik sanayi işletmelerinin kurulması ve özellikle kırsal turizmin canlandırılmasına yönelik projelerin geliştirilmesinin yararlı olacağı düşünülmektedir.

Kaynaklar

- Albrecht, D. E. (1998). The Industrial Transformation of Farm Communities: Implications for Family Structure and Socioeconomic Conditions, *Rural Sociology*, 63(1), 51-64.
- Acar, M. (2006). *DTÖ ve AB Işığında Türk Tarımının Geleceği*. Orion Kitabevi, Ankara.
- Ağaoğlu, Y. S., İnan, İ. H., Özkaya, T., Ortaş, İ. (2005). Yirmibirinci Yüzyıl Başlarında Türkiye Tarımının Vizyon ve Misyonu, *VI.Teknik Kongre*, 3-7 Ocak 2005, TMMOB Türkiye Ziraat Mühendisleri Odası, Ankara, 2005.
- Ay, A., Yapar, S. (2005). Dünya Ticaret Örgütü Tarım Anlaşması ve Türkiye, *Selçuk Üniversitesi Sosyal Bilimler Dergisi*, Sayı:13, s.57-80.
- Ayadi, M., Amara, A. (2008). *Spatial Patterns and Geographic Determinants of Welfare and Poverty in Tunisia*, Equity and Economic Development, 15th Annual Conference, 1-24, Egypt.
- Bane, M., Ellwood, D. (1986). Slipping into and out of poverty: The Dynamics of Spells, *Journal of Human Resources*, Vol: 21(1), 1-23.
- Bigman, D.; Fofack, H. (2000). *Geographical Targeting for Poverty Alleviation: Methodology and Applications*, The World Bank, Washington D.C.
- Bogale, A., Hagedorn, K., Korf, B. (2005). Determinants of poverty in rural Ethiopia, *Quarterly Journal of International Agriculture*, Vol. 44, 101-120.
- Brown, D. L., Hirschl, T.A. (1995). Household Poverty in Rural and Metropolitan-Core Areas of the United States, *Rural Sociology*, 60(1), 44-66.
- Chema, A., Khalid, L., Putnam, M. (2008). The Geography of Poverty: Evidence from the Punjab, *The Labore Journal of Economics*, Special Edition, 163-188.
- Cotter, D. A. (2002). Poor People in Poor Places: Local Opportunity Structures and Household Poverty, *Rural Sociology*, 67(4), 534-555.
- Çanakkale GTHM, (2011). Yenice İlçesi Köy Envanteri, Çanakkale İl Gıda, Tarım ve Hayvancılık Müdürlüğü.
- Deichmann, U. (1999). *Geographical Aspects of Inequality and Poverty*. Working Paper, World Bank, Washington DC, 1999.
- Demombynes, G., Elbers, C., Lanjouw, J., Lanjouw, P., Mistraen, J., Özler, B. (2002). Producing an Improved Geographic Profile of Poverty: Methodology and Evidence from Three Developing Countries, WIDER Discussion Paper No. 2002/39, The United Nations.
- Dincer, B., Özarslan, M. (2004). İlçelerin Sosyo-Ekonomik Gelişmişlik Sıralaması Araştırması, DPT, Ankara.
- DMİ, (1990). Yenice Meteoroloji İstasyonu iklim verileri, Devlet Meteoroloji İşleri, Ankara.
- DMİ, (2013). Çan Meteoroloji İstasyonu İklim Verileri, Devlet Meteoroloji İşleri, Ankara.
- DPT, (2010). Binyıl Kalkınma Hedefleri Raporu, Ankara.
- El Sherbini, A. (1986). Alleviating Rural Poverty in Sub-Saharan Africa, *Food Policy*, Vol.11, 98-104.
- Erenstein, O., Hellin, H., Chanda, P. (2010). Poverty mapping based on livelihood assets: A meso level application in the Indo-Gangetic Plains, India, *Applied Geography*, Vol.30, 112-125.

- Eraktan, G., Olhan, E., Gün, S. (2010). Dünya Ekonomisindeki Gelişmeler ve Tarım Ürünleri Piyasalarına Yansımaları. http://www.agri.ankara.edu.tr/economy/1189_13224244_12.pdf. (Erişim Tarihi: 13 Temmuz 2015).
- Eştürk, Ö., Ören, N. (2014). Türkiye'de Tarım Politikaları ve Gıda Güvencesi, *YYÜ Tarım Bilimleri Dergisi*, 24 (2): 193-200.
- Fisher, D. R. (2001). Resource Dependency and Rural Poverty: Rural Areas in the United States and Japan, *Rural Sociology*, 66(2), 181-202.
- Fujii, T. (2008). How Well Can We Target Aid With Rapidly Collected Data? Empirical Results for Poverty Mapping From Cambodia, *World Development*, vol. 36, pp. 1830-1842
- Geray, C. (2011). Düünden Bugüne Kırsal Gelişme Politikaları, Phoneix Yayınevi, ISBN: 978 605 5738 85 3, Ankara.
- Gıda, Tarım ve Hayvancılık Bakanlığı. (2013). Köy Veritabanı, ÇKS Destekleri, Tarım Reformu Genel Müdürlüğü.
- Gürses, D. (2007). Türkiye'de Yoksulluk ve Yoksullukla Mücadele Politikaları, *Balıkesir Üniversitesi Sosyal Bilimler Dergisi*, Cilt. 17, Sayı. 1, s.39-74, 2007.
- Harita Genel Komutanlığı, 1/25.000 Ölçekli Topografya Haritaları.
- Houghton, J., Khandker, S. (2009). Handbook on Poverty and Inequality, The World Bank, Washington D.C.
- Henninger, N. (1998). Mapping and Geographic Analysis of Human Welfare and Poverty: Review and Assessment, World Resources Institute, Washington D.C.
- Henninger, N. Snel, M. (2002). Where are the Poor? Experiences with the Development and use of Poverty Maps, World Resources Institute, Washington D.C.
- Işık, O., Pınarcıoğlu, P. (2009). Nöbetleşe Yoksulluk: Sultanbeyli Örneği, ISBN: 9789754709018, İletişim Yayıncılık, İstanbul.
- Jalan, J., Ravallion, M. (2002). Geographic poverty traps? A micro model of consumption growth in rural China. *Journal of Applied Econometrics* 17.4 (2002): 329-346.
- Jensen, L., McLaughlin, D.K. (1997). The Escape from Poverty among Rural and Urban Elders", *The Gerontologist*, 37(4), 462-468.
- Joliffe, D. (2004). How Sensitive is the Geographic Distribution of Poverty to Cost of Living Adjustments? An Analysis of the Fair Market Rents Index, Working Paper No: 04-13, National Poverty Center, University of Michigan.
- Karataşoğlu, S. (2010). Yoksulluk ve Dezavantajlı Gruplar Haritası Projesi (YDG-HP), Uluslararası Yoksullukla Mücadele Stratejileri Sempozyumu: Deneyimler ve Yeni Fikirler, SYDGM Yayınları, s.87, İstanbul.
- KHGM, (1999). Çanakkale İli Arazi Varlığı, T.C. Başbakanlık Köy Hizmetleri Genel Müdürlüğü Yay. İl rapor no: 17, Ankara.
- Krugman, P. (1998). The Role Geography in Development, Annual World Bank Conference on Development Economics, Washington D.C.
- McKernan, S., Ratcliffe, C. (2005). Events that trigger poverty entiresand exists, *Social Science Quarterly*, Vol:(86/1), 1146-1169.
- Milbourne, P. (2004). The Local Geographies of Poverty: a rural case study, *Geoforum*, Vol. 35, 559-575.

- Minot, N., Baulch, B., Epprecht, M. (2003). Poverty and Inequality in Vietnam: Spatial Patterns and Geographic Determinants, International Food Policy Research Institute and Institute of Development Studies.
- Okwi, P., Ndeng'e, G., Kristjanson, P., Arunga, M., Notenbaert, A., Omolo, A., Henninger, N., Benson, T., Kariuki, P. (2006). Geographic Determinants of Poverty in Rural Kenya: A National and Provincial Analysis, Rockefeller Foundation.
- Ravallion, M., Wodon, Q. (1997). Poor Areas or Only Poor People?, World Bank Policy Research Working Paper 1798.
- Simler, K., Mukherjee, S., Dava, G., Datt, G. (2004). Rebuilding After War: Micro-Level Determinants of Poverty Reduction in Mozambique, Research Report 132, International Food Policy Research Institute, Washington D.C.
- Stevens, A. H. (1995). Climbing out of poverty, falling back in: Measuring the persistence of poverty over multiple spells, NBER Working Paper Series, Working Paper 5390.
- Şenses, F. (2001), Küreselleşmenin Öteki Yüzü Yoksulluk, İletişim Yayınları, İstanbul.
- TÜİK, (2012). Gelir ve Yaşam Koşulları Araştırması, 2006-2012, Gelire Dayalı Yoksulluk Sınırlarına Göre Yoksul Sayıları, Yoksulluk Oranı ve Yoksulluk Açığı, (Kır).
- TÜİK, (2013). Gelir ve Yaşam Koşulları Araştırması 2006-2013.
- TÜİK, (2015). ADNKS, Çanakkale İli, Yenice İlçesi, Şehir, Belde ve Köy Nüfusları.
- Yalçınkaya, N., Yalçınkaya, H., Çılbant, C. (2006). Avrupa Birliği'ne Yönelik Düzenlemeler Çerçevesinde Türk Tarım Politikaları ve Sektörün Geleceği Üzerine Etkisi, Yönetim ve Ekonomi, Cilt:13, Sayı:2, 97-118.
- Yaşar, R. (2010). Yoksullukla Mücadelede Yerel Bir Deneyim: Elazığ Yoksulluk Haritası Projesi, Uluslararası Yoksullukla Mücadele Stratejileri Sempozyumu: Deneyimler ve Yeni Fikirler, Sosyal Yardımlar Genel Müdürlüğü Yayınları, s. 115, İstanbul.
- Yeldan, E. (2001). Küreselleşme Sürecinde Türkiye Ekonomisi, ISBN: 9789754708745, İletişim Yayıncılık, İstanbul.
- Yenice Kaymakamlığı (2013). Dul Maaşı, Engelli Maaşı ve Yaş Aylığı Verileri.

Extended English Abstract

Although rural development is the focus of development initiatives in the world, the poverty in rural areas still exists as a serious problem today. The majority of the poor live in rural areas worldwide and make a living by working in such sectors as agriculture, stockbreeding, and forestry. The poor tend to be concentrated in specific areas. This is an essential clue to the success of the policies to be implemented. Spatial distribution of severity of poverty can't be explained by using just household and individual characteristics. The studies about poverty always focused on social variables of poverty and spatial characteristics were not taken into account sufficiently. The broadest approach to well-being focuses on the capability of the individual to function in society. Poor people often lack key capabilities; they may have inadequate income or education, or be in poor health, or feel powerless, or lack political freedoms. Another important household and individual characteristics would include the age structure of household members, gender of the household head, and the extent of participation in the labor force. Each space has unique

characteristics, and definition of the characteristics of poor areas is of great value to determine the basic reasons for poverty on the local scale and to produce alternatives to this end. The majority of the economic activities of individuals are concentrated in certain geographical areas. According to this, poverty and underdevelopment are associated with location. Neglecting the idea that, different social and geographical reasons for the same adverse conditions experienced in different geographical areas is the most important lack of poverty alleviation policies. This situation reveals that local scale studies need to be done in underdeveloped areas. By identifying environmental factors affecting the standard of, it is possible to create policies to raise living standards of community.

In this study, it was aimed to determine the case of rural poverty in Yenice district of Çanakkale province and the geographical elements influencing the distribution of poverty. Within this framework, topographical maps, climatic data, the population data on the village scale, various socio-economic indicators obtained from the public institutions in the district and health statistics constituted the main data which were used in the study. Some of the data utilized in the analysis were obtained from the questionnaires applied in the villages. The Geographic Information Systems were utilized to create the data concerning physical elements such as slope, elevation, and soil properties evaluated in the study and to prepare thematic maps. Maps based on detailed studies of economic development are important for showing the spatial dimension of development. In designing poverty alleviation projects and allocating subsidies, resources will be used more effectively if the neediest groups can be better targeted. This means that relatively detailed poverty maps can, in principle, improve the targeting of interventions.

In poverty studies data related to income must be available. But there is no calculation about income at village scale in Turkey. Within the scope of the study, the disposable income was calculated for each settlement considering the data about agricultural production, state aid, and other social transfers. The poor settlements were specified by the help of the obtained disposable income and poverty indices, and the poverty profile of the district was drawn up by evaluating the geographical characteristics of these settlements. In this study, headcount index was utilized to determine poor settlements. This method simply measures the proportion of the population that is counted as poor. A poverty profile is a comprehensive poverty comparison, showing how poverty varies across subgroups of society. A well-presented poverty profile can be immensely useful in assessing how economic change is likely to affect aggregate poverty. To find out the reasons for poverty, the determining elements in the spatial distribution of poverty were detected by using the indicators of rural poverty which were defined by international organizations. Regression analysis is undertaken to identify the effects of each geographical variables on poverty rates. In Yenice district significant differences were determined in spatial distribution of poverty. There is a significant relationship between distribution of poverty and geographical variables that used in this study. As a result of the analyses performed in the study, it was revealed that 79% of the rural population in the district was confronted with the problem of poverty. The chief factors which were effective on poverty were specified as elevation, slope, and the distribution of soils in terms of land use capability classes, the area of the irrigated agricultural lands, the basic economic activity conducted, and the distance from the center of the district.