



Intimate partner violence against women: Effects of power distance, individualism and economy

Kadına yönelik yakın partner şiddeti: Güç mesafesi, bireycilik ve ekonominin etkisi¹

Ümran Yüce Selvi²
Derya Karanfil³

Abstract

The aim of the present study is to examine the varying rates of physical and sexual intimate partner violence (IPV) across countries with respect to Hofstede's (2001) power distance and individualism culture dimensions and investigate the possible mediating role of country economy in these relationships. The sample of the study was composed of the values of 25 countries on the study variables. The points of countries on culture dimensions were obtained from Hofstede (2001) open data source. Gross national income per capita (GNIPC) was used as indicator of the economic development of the countries, and the values were taken from World Health Organization report (2013a). Physical and sexual IPV rates of countries were obtained from United Nations Entity for Gender Equality and the Empowerment of Women data set (UN WOMEN, 2011). Countries having points in all three data sets were included in the study. Findings indicated that at cross-cultural level, physical and sexual IPV were significantly and positively correlated with power distance and they were significantly and negatively correlated with individualism and GNIPC. Additionally, mediation analyses showed that GNIPC significantly mediated both

Özet

Bu çalışmanın amacı, ülkelerarası farklılaşan fiziksel ve cinsel yakın partner şiddeti (YPŞ) oranlarının, Hofstede (2001)'nin kültürel boyutlarından güç mesafesi ve bireycilik/toplulukçuluk ile ilişkisini incelemek ve ülke ekonomisinin bu ilişkilerdeki olası aracı etkisini saptamaktır. Çalışmanın örneklemi, 25 ülkenin ilgili boyutlardan aldığı değerlerden oluşturmaktadır. Ülkelerin kültür boyutlarındaki değerleri, Hofstede (2001) açık veri setinden elde edilmiştir. Kişi Başına Düşen Gayri Safi Milli Hasıla (GSMH), ülkelerin ekonomik durumunun göstergesi olarak kabul edilmiş ve değerler Dünya Sağlık Örgütü Raporu'ndan (WHO, 2013a) alınmıştır. Çalışmaya dahil edilen ülkelerdeki YPŞ oranları ise, Birleşmiş Milletler Cinsiyet Eşitliği ve Kadınların Güçlendirilmesi Birimi (UN WOMEN, 2011) tarafından derlenen veri setinden elde edilmiştir. Çalışma sonuçları, ülkeler düzeyinde, kadına yönelik fiziksel ve cinsel YPŞ oranlarının, güç mesafesi ile anlamlı düzeyde ve olumlu yönde, bireycilik ve kişi başına düşen GSMH ile anlamlı düzeyde ve olumsuz yönde bir ilişkisinin olduğu ortaya koymuştur. Aracı etki analizleri, kişi başına düşen GSMH'nın güç mesafesi ile fiziksel ve cinsel YPŞ ve bireycilik ile fiziksel YPŞ ilişkisine

¹ Bu çalışma, Uluslararası Sosyal Bilimler ve Eğitim Araştırmaları Konferansı'nda (ICSER) Sözel Bildiri olarak sunulmuştur.

² Arş. Gör., Orta Doğu Teknik Üniversitesi, Psikoloji Bölümü, uyuce@metu.edu.tr

³ Arş. Gör., Yıldırım Beyazıt Üniversitesi, Psikoloji Bölümü, deryakaranfil@gmail.com.tr

the relationship between power distance and physical IPV and power distance and sexual IPV. However, although GNIPC significantly mediated the relationship between individualism and physical IPV, did not mediate the relationship between individualism and sexual IPV.

aracılık ettiğini; buna karşın bireycilik ile cinsel YPŞ ilişkisine aracılık etmediğini göstermiştir.

Anahtar Kelimeler: yakın partner şiddeti; kültür; ekonomi; güç mesafesi; bireycilik.

Keywords: intimate partner violence; culture; economy; power distance; individualism.

[\(Extended English abstract is at the end of this document\)](#)

1.GİRİŞ

Yakın partner şiddeti (YPŞ), eş şiddeti ve aile içi şiddetten farklı olarak evli kadınların yanısıra, bekar veya boşanmış kadınların şu anki ya da önceki romantik ilişkilerinde maruz kaldıkları şiddeti de içerir (Uluocak, Gökulu ve Bilir, 2014). Kadına yönelik şiddetin en yaygın formu olan YPŞ, fiziksel, cinsel, duygusal istismar ve kadının davranışlarının kontrol edilmesini içerir. Genel olarak, kadına yönelik şiddet millet, ırk, din, gelişmişlik düzeyi gibi olgulardan bağımsız olarak her toplumda yer bulan bir insan hakları sorunudur (WHO, 2012). Bütün toplumlarda görülen bir olgu olmasına rağmen oranların ülkelere göre farklılaşması (Catala-Minana, Walker, Bowen ve Lila, 2014), kültürün YPŞ üzerinde etkisinin olabileceğini düşündürmektedir (Archer, 2006; Do, Weiss ve Pollack, 2013). Mevcut çalışmada, YPŞ ile ilgili ülkeler düzeyinde bir inceleme yapılmış, kültürel faktörlerin ve ülkelerin ekonomik gelişmişliklerinin YPŞ ile ilişkisi araştırılmıştır. Bu bağlamda, makalenin devamında öncelikle YPŞ' nin tanımı yapılmış, kadın üzerindeki olumsuz etkileri, şiddete neden olan risk faktörleri belirtilmiş, ardından kültür ve YPŞ arasındaki ilişki, ekonominin kültür ve YPŞ ilişkisindeki etkisi belirtilmiş ve çalışma hipotezleri sunulmuştur.

1.1.Yakın Partner Şiddeti, Etkileri ve Risk Faktörleri

Birleşmiş Milletler Kadına Yönelik Şiddetin Önlenmesi Bildirisi'nde (1992) kadına yönelik şiddet, "İster özel, ister toplumsal yaşamda olsun tehdit, cebren ya da keyfi olarak özgürlükten alıkoymak da dahil olmak üzere kadına fiziksel, cinsel ya da psikolojik zarar ve acı veren ya da verebilecek, cinsiyete dayalı her türlü şiddet hareketi" olarak tanımlanmaktadır (akt. Yıldırım, 1998:27). Dünya genelinde yapılan çalışmalar, şiddetin kadının fiziksel sağlığı ve akıl sağlığı üzerinde olumsuz etkilerinin olduğuna işaret etmektedir (WHO, 2013b). Şiddet mağduru kadınların diğer kadınlara göre daha fazla depresyon, kaygı, intihar düşüncesi, uyku problemleri, kronik ağrı gibi belirti ve hastalıklar yaşadıklarını ve cinsel istismar/şiddet neticesinde cinsel yolla bulaşan hastalıklara daha fazla maruz kaldıklarını vurgulamaktadır (Campbell, 2002; Dillon, Hussain, Loxton ve Rahman, 2013; Do, Weiss, ve Pollack, 2013). Ayrıca olumsuz sağlık davranışları (sigara, alkol ve uyuşturucu kullanımı, cinsel risk alma, aşırı yeme vb.) ve üreme sağlığı problemleri (istenmeyen hamilelik, güvensiz kürtaj, gebelik komplikasyonları, düşük yapma vb.) YPŞ' nin sonuçları arasında yer almaktadır (Heise, Ellsberg ve Gottemoeller, 1999; Maxwell ve diğerleri, 2015). İlgili literatür incelendiğinde, kadına yönelik şiddetin nedenlerini anlamaya yönelik çalışmaların genellikle çiftler arasındaki ilişki problemler, çeşitli psikolojik sorunlar, ekonomik problemler (işsizlik, yoksulluk), erkeğin kötü alışkanlıkları (alkol, uyuşturucu, kumar), eşlerin ailelerinden kaynaklanan durumlar, kıskançlık, aldatma, şiddetin bir "kontrol etme aracı" olarak kullanılması gibi bireysel faktörlere odaklandığı görülmektedir (Jewkes, 2002; Kardam ve Yüksel, 2009; Türkiye'de Kadına Yönelik Aile içi Şiddet Raporu, 2009).

İstatistiki veriler incelendiğinde, dünya çapında yapılan araştırmalar kadınların %30'unun fiziksel ve/veya cinsel YPŞ'ne maruz kaldığı görülmektedir (Dutton ve Goodman, 2005; WHO, 2013b). Ancak dünya ortalamasının ötesinde, şiddet oranının bölgesel farklılıklar gösterdiği görülmektedir (Catala-Minana ve diğerleri, 2014). Dünya Sağlık Örgütü Raporu'nda (2005) ülkelerin fiziksel şiddet oranının % 13 (Japonya) ile % 61 (Peru); cinsel şiddet oranlarının ise % 6 (Japonya ve Sırbistan-Karadağ) ile % 59 (Etiyopya) arasında değiştiği belirtilmektedir. Ülkeler düzeyinde, oranlardaki bu farklılaşma, ülkelerin gelişmişlik düzeyi, kültürel yapıları, yasal düzenlemeler, kadınların sosyoekonomik durumu, toplumsal cinsiyet eşitsizliği ve ataerkil kültürel kabullerin varlığı ile ilişkilendirilmektedir (Gödelek, 2005; Gökulu ve Hosta, 2013; Karal ve Aydemir, 2012). Bu bağlamda, mevcut çalışma, ülkelerarası farklılaşan YPŞ oranlarını, Hofstede'nin güç mesafesi ve bireycilik/toplulukçuluk kültür boyutları tarafından açıklanabileceğini öne sürmekte ve bu değişkenlerin ilişkisini incelemektedir.

1.2. Kültür ve Yakın Partner Şiddeti

Hofstede (2001:9) kültürü “insan topluluklarını birbirinden ayıran zihinsel programlar” olarak tanımlamakta, aile içinde ve erken çocuklukta öğrenilen, okul ve diğer organizasyonlarda pekiştirilen bu zihinsel programların, ulusal kültürü oluşturduğunu ve toplumları birbirinden farklılaştırdığını savunmaktadır. Hofstede, 1968 ve 1972 yıllarında uluslararası bir firmanın (IBM) 72 farklı ülkedeki çalışanlarından ve daha sonra başka örneklemelerden toplanan veriler neticesinde, ülkeleri birbirinden ayıran beş kültürel boyutun varlığını ortaya koymuştur. Bu beş kültür boyutu, güç mesafesi, bireycilik/toplulukçuluk, belirsizlikten kaçınma, erkeksilik/kadınsılık ve kısa/uzun döneme yönelme olarak adlandırılmıştır. Ülkelerin her bir boyuttan aldığı puan, boyutu oluşturan iki ters kavramdan hangisine yakın olduğuna göre değerlendirilir. Bu çalışmada, bu beş kültür boyutundan güç mesafesi ve bireycilik/toplulukçuluk boyutlarının ülkeler arası farklılaşan YPŞ oranlarını açıklama konusunda etkili olabileceği düşünülmüştür.

1.3. Güç Mesafesi ve Yakın Partner Şiddeti

Bu kültür boyutu, bir kültürde bireyler arasındaki eşitsizliğin toplumun daha az güçlü bireyleri tarafından nasıl algılandığı ile ilgilidir. Düşük güç aralığı olan ülkelerde, eşitsizlik başa çıkılması gereken bir problem olarak algılanırken, geniş güç aralığı olan ülkelerde, eşitsizlik toplumsal düzenin temeli olarak görülür ve güç dağılımındaki dengesizlik kabul edilir (Hofstede, 2001). YPŞ ile ilgili olarak, güç mesafesinin yüksek olduğu toplumlarda, erkeğin sosyal hiyerarşide daha yüksek konumda algılanması, şiddet mağduru kadının eşinin istismarcı davranışlarını meşru görmesine ve erkeğin bu davranışların altında yatan bir gerekçe olduğunu düşünmesine neden olabilir (Do, Weiss ve Pollack, 2013). Bu çalışmada, geniş güç mesafesi olan toplumlarda diğer eşitsizlikler gibi, kadın-erkek eşitsizliğinin de kabul gören, toplumsal düzenin bir parçası olduğu düşünülen bir olgu olabileceğinden yola çıkarak güç mesafesi ile YPŞ arasında anlamlı düzeyde ve olumlu yönde bir ilişki beklenmektedir.

Hipotez 1: Ülkeler düzeyinde, güç mesafesi ve yakın partner şiddeti arasında anlamlı düzeyde ve olumlu yönde bir ilişki vardır.

1.4. Bireycilik/Toplulukçuluk ve Yakın Partner Şiddeti

Bu kültür boyutu, toplumu oluşturan bireylerin kendilerini diğerlerinden bağımsız ya da belli bir grubun parçası olarak tanımlaması ile ilgilidir. Toplulukçu kültürlerde, bireyler aileleri ya da diğer grup üyeleri ile birlikte ya da onlara yakın yaşarlar, eşin ailesi ile birlikte yaşamak normal karşılanır, aile bağları güçlüdür, boşanma oranları düşüktür, “biz” bilinci hakimdir, bireysel kimlik sosyal sisteme dayanmaktadır, uyum daima muhafaza edilmesi gereken bir durum olarak görülür, meydan okuma hoş karşılanmaz. Bireyci topluluklarda ise bireycilik ön plana çıkar, eşin ailesi ile birlikte yaşamak istenmeyen bir durumdur, “ben” bilinci hakimdir, her birey özel yaşam hakkına sahiptir, aile bağları zayıftır, boşanma oranları yüksektir, fikir beyan etmek dürüstlüğü bir göstergesi sayılır (Hofstede, 2001). Çalışmalar, toplulukçu kültürlerde kadına yönelik aile içi şiddet oranlarının bireyci

kültürlere göre daha yüksek olduğunu göstermektedir (Archer, 2006; Negy, Ferguson, Galvanovskis ve Smither, 2013). Bireysel düzeyde, eşlerin ailelerinden kaynaklanan problemlerin YPŞ' nin önemli nedenlerinden biri olduğu düşünüldüğünde (Türkiye'de Kadına Yönelik Aile içi Şiddet Raporu, 2009) toplulukçu kültürlerde aile üyeleri ile iç içelik durumu, eşin ailesi ile birlikte yaşamının normal karşılanması gibi durumlar kadına yönelik şiddeti arttıran etmenler olabilir. Aileye ve topluma öncelik veren toplulukçu kültürlerde, boşanma, bağımsız yaşama, tek başına ebeveynlik yapma olanaklarının daha az olması (Yoshioka ve Choi, 2005), yakın partner istismarının daha az dile getirilmesi (Do, Weiss ve Pollack, 2013) şiddet mağduru kadınların istismarcı evin içinde kalmaya devam etmesine, dolayısıyla YPŞ' ne daha fazla maruz kalmasına neden olabilir. Buna karşın, birey olmanın bir gruba (örneğin aile) bağlı olmaktan daha fazla önemsendiği, aile içinde yaşanan anlaşmazlıklar neticesinde boşanmanın bir seçenek olarak düşünüldüğü bireyci topluluklarda (Hofstede, 2001) kadına yönelik fiziksel ve cinsel şiddetin daha az olması beklenmektedir.

Hipotez 2: Ülkeler düzeyinde, bireycilik ve yakın partner şiddeti arasında anlamlı düzeyde ve olumsuz yönde bir ilişki vardır.

1.5. Ülke Ekonomisi, Kültürel Boyutlar ve Yakın Partner Şiddeti

Kültürel faktörlerin ekonomi üzerindeki etkisini araştıran çalışmalar, güç mesafesi ile ülke ekonomisi arasında olumsuz yönde, bireycilik ile ülke ekonomisi arasında olumlu yönde ilişkiye işaret etmektedir (Cox, Friedman ve Tribunella, 2011; Hofstede, 1980, 2001; Papamarcos ve Watson, 2006). Papamarcos ve Watson (2006), toplumdaki güçlü bireylerin, daha az güçlü olanların ekonomiye katkılarını değerli görme konusundaki isteksizliği, güçsüz bireylerin de bu sistematik ayrımcılığı içselleştirmiş olmalarını, güç mesafesi ile ekonomi arasındaki olumsuz ilişkinin nedeni olarak açıklamaktadır. Ayrıca, kişisel çıkarların ön planda tutulduğu, bireylerin psikolojik olarak bağımsız olduğu, girişimcilik, başarı ve eşitliğe önem verilen bireyci kültürlerde, bireylerin emeğini kazancının en yüksek olacağı alana yönlendirebilme imkânına sahip olmasını ise bireycilik ile ekonomi arasındaki olumlu ilişkinin nedeni olarak belirtmektedir. Bu bulgular ışığında, bu çalışmada, kültürel etmenlerin ekonomi üzerindeki etkisi düşünüldüğünde, güç mesafesi ve bireycilik ile YPŞ arasındaki ilişkiye ekonominin aracılık edebileceği düşünülmüştür.

Hipotez 3: Ekonomi, güç mesafesi ve yakın partner şiddeti arasındaki ilişkiye aracılık etmektedir.

Hipotez 4: Ekonomi, bireycilik ve yakın partner şiddeti arasındaki ilişkiye aracılık etmektedir.

2.YÖNTEM

2.1. Çalışma Örnekleme

Çalışmanın örnekleme, 25 ülkenin ilgili değişkenlere ait birleştirilmiş verilerinden oluşmaktadır.

2.2. Ölçümler

2.2.1. *Ülkelerin Kültür Boyutlarındaki Puanları:* Hofstede (2001) açık veri setinden elde edilmiştir.

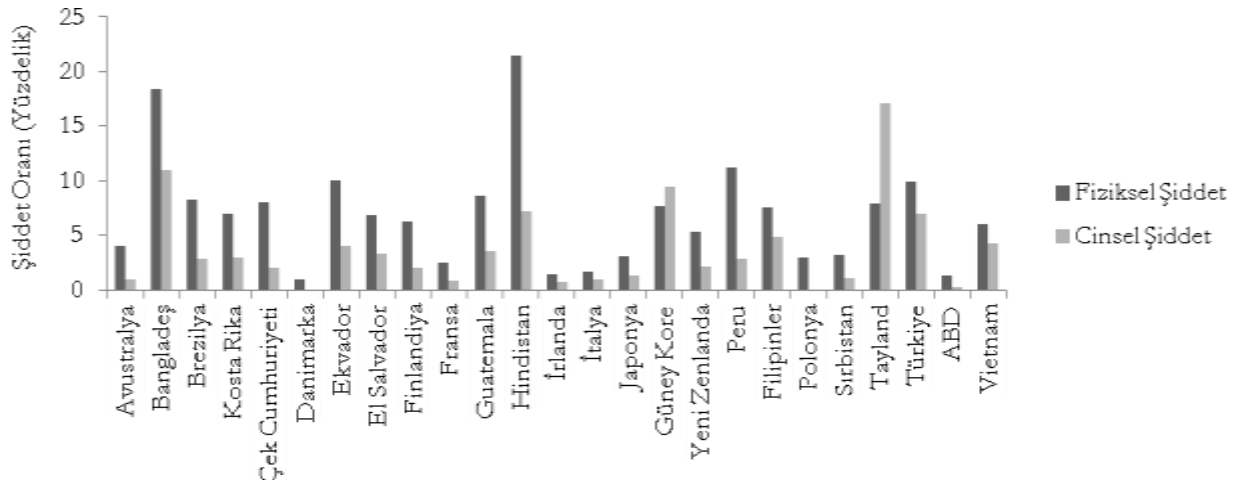
2.2.2. *Ülke Ekonomisi:* Kişi Başına Düşen Gayri Safi Milli Hasıla (GSMH), ülkelerin ekonomik durumunun göstergesi olarak kabul edilmiş ve değerler Dünya Sağlık Örgütü Raporu'ndan (WHO, 2013a) alınmıştır.

2.2.3. *Ülkelerin Fiziksel ve Cinsel Yakın Partner Şiddeti Değerleri:* Birleşmiş Milletler Cinsiyet Eşitliği ve Kadınların Güçlendirilmesi Birimi (UN WOMEN, 2011) tarafından derlenen fiziksel ve cinsel YPŞ veri setinden elde edilmiştir. Bu veri setinde sunulan oranlardan, "hayatın tamamında maruz kalınan şiddet oranı (lifetime)" analize dahil edilmiştir. Bu üç veri setinde birden puanı olan ülkeler çalışmaya dahil edilmiştir. Araştırma kapsamındaki ülkelerin fiziksel ve cinsel şiddet oranları Şekil 1' de sunulmuştur.

Tablo 1

Ortalama, Standart Sapma ve Değişkenler Arası Korelasyon Değerleri

Değişkenler	Ort	SS	1	2	3	4	5
1 Güç Mesafesi	59.12	21.57	--				
2 Bireycilik	44	27.15	-.66***	---			
3 Ülke Ekonomisi	19922	19241.44	-.76***	.83***	---		
4 Fiziksel Şiddet	6.86	4.94	.49**	-.51***	-.65***	---	
5 Cinsel Şiddet	3.7	4.01	.36*	-.53***	-.53***	.60***	---

Not. $P < .10^*$, $p < .05^{**}$, $p < .01^{***}$, Ort = Ortalama, SS = Standart Sapma.

Şekil 1. Ülkelerin Fiziksel ve Cinsel Yakın Eş Şiddeti Oranları.

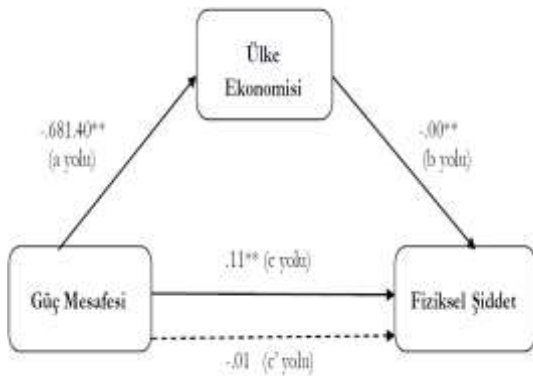
3.BULGULAR

Araştırma değişkenleri arasındaki ilişkilere yönelik korelasyon katsayısı değerleri Tablo 1' de aktarılmıştır. Bulgular, güç mesafesi kültür boyutu ile fiziksel ($r = .49$, $p < .05$) ve cinsel YPŞ ($r = .36$, $p < .10$) arasında olumlu yönde bir ilişkili olduğunu; buna karşın bireycilik kültür boyutu ile fiziksel ($r = -.51$, $p < .01$) ve cinsel YPŞ ($r = -.53$, $p < .01$) arasında olumsuz yönde bir ilişki olduğunu göstermektedir. Bu bulgular, Hipotez 1 ve Hipotez 2 'yi destekler niteliktedir. Ayrıca sonuçlar ülke ekonomisinin o ülkedeki fiziksel ($r = -.65$, $p < .01$) ve cinsel ($r = -.53$, $p < .01$) YPŞ oranları ile olumsuz yönde ilişkili olduğu göstermektedir.

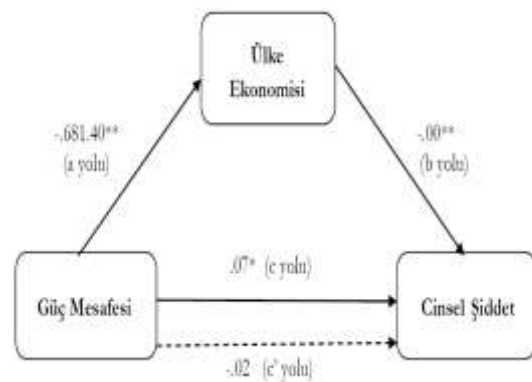
Ülke ekonomisinin, güç mesafesi (Hipotez 3) ve bireycilik (Hipotez 4) ile YPŞ ilişkilerindeki aracı etkisini test etmek amacıyla Hayes (2013) tarafından geliştirilen SPSS programına uyumlu PROCESS makrosundan (Model 4) yararlanılmıştır. Bu makro kullanılarak %95 güven aralığında (GA) 5000 önyükleme (bootstrapping) yapılarak ülke ekonomisinin bu ilişkilerdeki aracılık etkisi test edilmiştir. Bu analize göre, aracılık etkisinin istatistiksel olarak anlamlı sayılabilmesi için, güven aralığının iki uç değeri arasında sıfırın yer almaması gerekmektedir (Hayes, 2013; Preacher ve Hayes, 2008). Bu bağlamda bulgular, güç mesafesinin kadına yönelik fiziksel (GA: .0608, .2288) ve cinsel YPŞ' ni (GA: .0370, .2542) ülke ekonomisi aracılığıyla yordadığını göstermektedir. Ülkeler düzeyinde, güç mesafesi ülke ekonomisi ile (a yolu) ($B = -.681.40$, $Standart Hata (SH) = 119.99$, $t = -5.68$, $p = .00$) olumsuz yönde ilişkili bulunmuş, benzer şekilde ülke ekonomisinin kadına yönelik fiziksel ($B = -.00$, $SH = .00$, $t = -2.69$, $p = .01$) ve cinsel ($B = -.00$, $SH = .00$, $t = -2.16$, $p = .04$) YPŞ ile (b yolu) olumsuz yönde ilişkili olduğu saptanmıştır. Güç mesafesi kültür boyutunun, fiziksel ($B = .11$, $SH = .04$, $t = 2.66$, $p = .01$) ve cinsel ($B = .07$, $SH = .04$, $t = 1.85$, $p = .08$) YPŞ üzerindeki ülke ekonomisi aracılığıyla olan toplam etkisi (c yolu) anlamlı bulunurken, aracı değişkenden bağımsız doğrudan etkisi (c' yolu) anlamlı bulunmamıştır (fiziksel şiddet için $p = .91$;

cinsel şiddet için $p = .72$). Sonuç olarak, güç mesafesi kültür boyutu ile ilgili olarak önerilen model (bkz. Şekil 2 ve Şekil 3) hem fiziksel ($F(2, 22) = 8.12, p = .00, R^2 = .42$) hem de cinsel ($F(2, 22) = 4.32, p = .03, R^2 = .28$) YPŞ için anlamlı bulunmuş ve sonuçlar Hipotez 3'ü desteklemiştir.

Bireycilik kültür boyutu ile ilgili olarak yapılan aracı değişken analizi sonuçları, bireyciliğin kadına yönelik fiziksel (GA: $-0.2299, -0.0101$) YPŞ' ni ülke ekonomisi aracılığıyla etkilediğini gösterirken, cinsel (GA: $-0.0880, .0203$) YPŞ' ni ülke ekonomisi aracılığıyla yordamadığını ortaya çıkarmıştır. Ülkeler düzeyinde bireycilik, ülke ekonomisi ile (a yolu) ($B = .587.24, SH = 82.69, t = 7.10, p = .00$) olumlu yönde ilişkili bulunurken, ülke ekonomisi fiziksel ($B = -.00, SH = .00, t = -2.58, p = .02$) şiddet ile (b yolu) olumsuz yönde ilişkili bulunmuş; ancak cinsel şiddet ile ilişkili bulunamamıştır ($p = .40$).

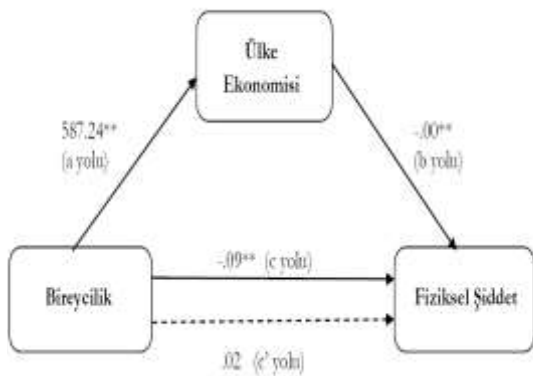


Şekil 2. Şekilde, Güç Mesafesi ve Fiziksel Yakın Eş Şiddeti ilişkisinde Ülke Ekonomisi'nin aracı etkisi gösterilmektedir. Değişkenlerin ilişkileri gösteren değerler aracı değişken analizi neticesinde bulunan standardize edilmemiş katsayı (B) değerleridir. Kesik çizgiler aracı değişken modele dahil edildikten sonra bağımlı ve bağımsız değişkenlerin ilişkisini gösteren yolu (c' yolu) göstermektedir. $p < .10^*$, $p < .05^{**}$.

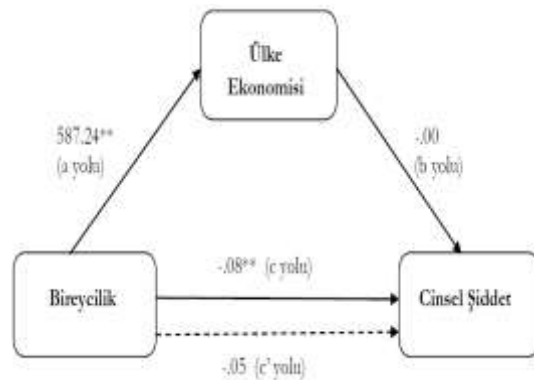


Şekil 3. Şekilde, Güç Mesafesi ve Cinsel Yakın Eş Şiddeti ilişkisinde Ülke Ekonomisi'nin aracı etkisi gösterilmektedir. Değişkenlerin ilişkileri gösteren değerler aracı değişken analizi neticesinde bulunan standardize edilmemiş katsayı (B) değerleridir. Kesik çizgiler aracı değişken modele dahil edildikten sonra bağımlı ve bağımsız değişkenlerin ilişkisini gösteren yolu (c' yolu) göstermektedir. $p < .10^*$, $p < .05^{**}$.

Bireyciliğin, fiziksel ($B = -.09, SH = .03, t = -2.81, p = .01$) ve cinsel ($B = -.08, SH = .03, t = -3.02, p = .01$) YPŞ üzerindeki ülke ekonomisi aracılığıyla olan toplam etkisi (c yolu) anlamlı bulunurken, aracı değişkenden bağımsız direkt etkisi (c' yolu) anlamlı bulunmamıştır (fiziksel şiddet için $p = .71$; cinsel şiddet için $p = .34$). Sonuç olarak, bireycilik kültür boyutu ile ilgili olarak önerilen model (bkz. Şekil 4 ve Şekil 5) fiziksel ($F(2, 22) = 8.23, p = .00, R^2 = .43$) YPŞ değişkeni için anlamlı bulunurken, aracı değişken analizinde güven aralığı değerleri sıfır içerdiğinden cinsel YPŞ değişkeni için anlamlı bulunmamıştır. Hipotez 4 fiziksel YPŞ için desteklenmiştir.



Şekil 4. Şekilde, Bireycilik ve Fiziksel Yakın Eş Şiddeti ilişkisinde Ülke Ekonomisi'nin aracı etkisi gösterilmektedir. Değişkenlerin ilişkileri gösteren değerler aracı değişken analizi neticesinde bulunan standardize edilmemiş katsayı (B) değerleridir. Kesik çizgiler aracı değişken modele dahil edildikten sonra bağımlı ve bağımsız değişkenlerin ilişkisini gösteren yolu (c' yolu) göstermektedir. $p < .10^*$, $p < .05^{**}$.



Şekil 5. Şekilde, Bireycilik ve Cinsel Yakın Eş Şiddeti ilişkisinde Ülke Ekonomisi'nin aracı etkisi gösterilmektedir. Değişkenlerin ilişkileri gösteren değerler aracı değişken analizi neticesinde bulunan standardize edilmemiş katsayı (B) değerleridir. Kesik çizgiler aracı değişken modele dahil edildikten sonra bağımlı ve bağımsız değişkenlerin ilişkisini gösteren yolu (c' yolu) göstermektedir. $p < .10^*$, $p < .05^{**}$.

4.TARTIŞMA

Bütün toplumlarda yaygın olarak görülen bir olgu olmasına rağmen, YPŞ oranlarının ülkeler düzeyinde farklılaştığı görülmektedir. Bu durum, YPŞ' nin oluşmasında, bireysel etmenlerin ötesinde kültürün de etkili olabileceğini düşündürmektedir. Bu bağlamda, mevcut çalışmada, güç mesafesi ve bireycilik kültür boyutlarının ülkelerarası farklılaşan şiddet oranları ile ilişkisi ve ülke ekonomisinin bu ilişkilerdeki aracı rolü araştırılmıştır. Çalışma sonuçları, güç mesafesi ile YPŞ arasında olumlu bir ilişkinin varlığını ortaya koyarken, güç mesafesi arttıkça hem fiziksel hem de cinsel şiddet oranlarının arttığını göstermektedir. Güç mesafesinin yüksek olduğu toplumlarda, toplumsal eşitsizliğin (örn. kadın-erkek eşitsizliği) bireyler tarafından kabul gördüğü ve onaylandığı düşünüldüğünde, bu sonuç şaşırtıcı değildir. Buna ek olarak, bulgular, bireycilik ile YPŞ arasında olumsuz yönde bir ilişki olduğunu, bireycilik arttıkça hem fiziksel hem de cinsel şiddet oranlarında azalma olduğu ortaya koymaktadır. Toplumsal normların ötesinde, bireysel menfaat ve seçimlerin kişilerin davranışlarını (örn. boşanma, bağımsız yaşama, tek başına ebeveynlik yapma) şekillendirdiği (Yoshioka & Choi, 2005) bireyci toplumlarda, kadının istismarcı ilişkiyi daha büyük bir olasılıkla sonlandırması, şiddet oranlarındaki azalmayı açıklar niteliktedir. Ayrıca çalışma sonuçları, ülke ekonomisi ve şiddet arasında olumsuz yönde bir ilişki olduğunu göstermekte, ülke ekonomisi arttıkça yakın şiddet oranlarının azaldığını ortaya koymaktadır. Bu iki kültür boyutu ve ülke ekonomisinin şiddet ile olan anlamlı ilişkileri göz önüne alındığında, kültür boyutları ve ülke ekonomisinin YPŞ'ni açıklama konusunda etkileşim içinde olabileceğini düşündürmektedir. Hofstede (2001, s.12), ekonominin kültürleri farklılaştıran öncüllerden biri olarak değerlendirmektedir. Bu çalışmada, ekonominin aynı zamanda kültürel değerlerin bir sonucu olabileceğini savunulmakta ve ekonominin güç mesafesi ve bireycilik ile YPŞ aralarındaki ilişkiye aracılık edebileceğini hipotez edilmektedir.

Ülkelerin ekonomik büyüme eğilimlerinde farklılıklar bulunmaktadır ve bu durum kültürel değerler bağlamında incelendiğinde düşük güç mesafesi ve yüksek bireycilik değerlerine sahip toplumların bu konuda daha avantajlı olduğu görülmektedir (Papamarcos ve Watson, 2006). Kültür boyutları ile ülke ekonomisi arasındaki ilişkiye dair bulgular, güç mesafesi arttıkça ülke ekonomisinin düştüğünü; buna karşın bireycilik arttıkça ülke ekonomisinin iyileştiğini göstermektedir. Kültür boyutları ve ülke ekonomisi arasında desteklenen ilişkilerin varlığı ve ekonomik problemlerin şiddetin temel belirleyicilerinden biri olması, ülke ekonomisinin, ilgili kültür boyutları ile YPŞ arasındaki ilişkide aracılık edebileceğini düşündürmektedir. Çalışma bulguları değerlendirildiğinde, ülke ekonomisinin güç mesafesi ile fiziksel ve cinsel YPŞ ilişkilerine ve bireycilik ile fiziksel YPŞ ilişkisine aracılık ettiği; ancak bireycilik ile cinsel YPŞ ilişkisinde anlamlı bir aracı değişken olmadığı görülmektedir. Ülkeler düzeyinde bulunan bu bulgu, bireylerin sosyoekonomik statülerinin fiziksel şiddete karşı koruyucu etki sergilerken, cinsel şiddet için koruyucu bir etkiye sahip olmadığını vurgulayan (Koenig ve diğerleri, 2006) bireysel düzeydeki bulgular ile paralellik göstermektedir. Çalışma sonuçları bir arada değerlendirildiğinde, üzerinde durulması gereken bir diğer bulgu da iki kültür boyutunun, ülke ekonomisine olan etkilerinden bağımsız olarak şiddet oranları üzerinde doğrudan (c' yolu) etkilerinin olmamasıdır. Bu bakımdan, çalışma sonuçları, ülkelerarası YPŞ oranlarını açıklamada ülke ekonomisinin kültürel boyutların ötesinde belirleyici olduğunu göstermektedir. Bu bulgu, kadına yönelik şiddetin sadece kültürel boyut düzleminde ele alınmaması ve ekonominin etkisinin göz ardı edilmemesi gerektiğini göstermektedir.

Yukarıda ifade edilen sonuçlar, şiddetin önlenmesi amacıyla ülke ekonomisine ve kültürel etmenlere odaklanılmasının gerekliliğini göstermiştir. Buradan yola çıkılarak, kadına yönelik şiddetle mücadele amacıyla ülke ekonomilerinde büyümenin ve kültürel değişimin hedeflenmesi gerekmektedir. Çin ekonomisindeki gelişmenin bireyciliğe daha fazla, Konfüçyüs değerlerine ise daha az önem veren yeni nesil yöneticilere dayandırılması (Ralston, Egri, Stewart, Terpstra & Yu, 1999), kültürel değerlerde değişimin olası olduğunu ve bu durumun ekonomi üzerinde etkilerinin olduğunu göstermektedir. Bu bakımdan, güç mesafesinin yüksek olduğu ve bireyciliğin düşük olduğu toplumlarda görülebilecek olan kadının kontrol edilmesi, onun ikinci sınıf olarak değerlendirilmesi, şiddetin meşru görülmesi (Uluocak, Göksu ve Bilir, 2014), kadın erkek ayrımının kabul görmesi, kadına yönelik şiddete tepki gösterilmemesi gibi normlarda değişim hedeflenmelidir.

Ayrıca toplumlarda şiddetin tolere edilemez görüldüğü bir iklimin yaratılması, cinsiyet eşitliği ve partner şiddetine yönelik kapsamlı yasal düzenlemelerin yapılması, medya ve eğitim aracılığıyla şiddete ve kadın haklarına yönelik farkındalık geliştirilmesi, şiddete yönelik inanışların değişimini hedefleyen kamu spotlarının hazırlanması (Jewkes, 2002) ve kadının ekonomik rollerinin genişletilmesi (Schuler, Lenzi, Nazneen ve Bates, 2013) YPŞ'ni önleme konusunda faydalı olabilir. Bu çalışmanın bulgularına dayanarak, yüksek şiddet oranlarıyla ilişkilendiren görece toplulukçu ve geniş güç mesafesine sahip topluluklarda, YPŞ'nin önlenmesi konusunda bireylere yönelik sosyal politikalar geliştirilirken, kültürel etmenlerin etkileri, kültürel değişim süreci ve ülke ekonomisinin durumu göz önünde tutulmalı ve düzenlemeler bunun ışığında yapılmalıdır. Kültürlerarası şiddeti önleme programlarının planlanması ve uygulanması sürecinde hedef kitlenin sahip olduğu kültürel değerler ve ekonomik gelişmişlik göz önünde bulundurulmalıdır.

Bütün çalışmalarda olduğu gibi bu çalışmada da bazı sınırlılıklardan bahsedilebilir. Çalışmada kullanılan üç ayrı veri setinde birden puanı bulunan ülkelerin analize dahil edilmesi, görece küçük bir örneklem ile analizlerin yürütülmesine neden olmuştur. Ülkelerin ilgili değişkenler ile ilgili değerlerini raporlamaları neticesinde oluşturulabilecek daha kapsamlı veri setleri kullanılarak çalışma daha büyük bir örneklemde tekrarlanabilir. Bir diğer sınırlılık ise kullanılan veri setlerindeki ülke değerlerinin kişilerin öz beyanına dayanmasıdır. İtibarını koruma güdüsü, sosyal istenirlik, şiddetin normal olarak algılanması ve ailenin mahremi olarak görünmesi gibi faktörlerden dolayı, şiddet vakaları konusunda eksik beyan yapılmış olabilir. Bu faktörlerin toplulukçu ve geniş güç mesafesine sahip toplumlar tarafından daha büyük olasılıkla sergilenmesi, söz konusu toplumdaki şiddet oranlarının gerçekte daha yüksek olabileceğini düşündürmekte ve çalışma bulgularının bu bağlamda değerlendirilmesinin önemine işaret etmektedir. Mevcut çalışmanın bulguları gelecek çalışmalar için öneriler sunmaktadır. Gelecek çalışmalarda, bu çalışmanın kapsamında yer almayan ancak Hofstede (2001)'nin sınıflandırmasında yer alan diğer kültür boyutlarının (Belirsizlikten kaçınma, erkeksilik/kadinsılık, kısa/uzun döneme yönelme) YPŞ ile ilişkisine odaklanılabilir. Ayrıca kültürel boyutlar ve YPŞ arasındaki ilişkide rol oynayan diğer olası aracı değişkenler (örn. kadın istihdamı, sosyal politikalar, şiddete yönelik yasal düzenlemeler) üzerinde çalışılabilir. Ek olarak, ülke ekonomisinin bireycilik-fiziksel YPŞ ilişkisine aracılık ederken bireycilik-cinsel YPŞ ilişkisine aracılık etmemesinin nedenleri araştırılabilir, iki şiddet türünün oluşmasına etki eden mekanizmalar incelenebilir.

Kaynakça

- Archer, J. (2006). Cross-cultural differences in physical aggression partners: A social-role analysis. *Personality and Social Psychology Review*, 10, 133-153.
- Campbell, J. C. (2002). Health cosequences of intimate partner violence. *Lancet*, 359, 1331-1336.
- Catala-Minana, A., Walker, K., Bowen, E. & Lila, M. (2014). Cultural Differences in Personality and Aggressive Behavior in Intimate Partner Violence Offenders: A Comparison of English and Spanish Offenders. *Journal of Interpersonal Violence*, 29(14), 2652-2669.
- Cox, P. L., Friedman, B. A. & Tribunella, T. (2011). Relationships among cultural dimensions, national gross domestic product, and environmental sustainability. *Journal of Applied Business and Economics*, 12(6), 46-56.
- Dillon, G., Hussain, R., Loxton, D. & Rahman, S. (2013). Mental and physical health and intimate partner violence against women: A review of the literature. *International Journal of Family Medicine*, 13, 1-15.
- Do, K. N., Weiss, B. & Pollack, A. (2013). Cultural beliefs, intimate partner violence and mental health functioning among Vietnamese women. *Int Perspect Pschol*. 2(3), 1-22.
- Dutton, M. A. & Goodman, L. A. (2005). Coercion in intimate partner violence: Toward a new conceptualization. *Sex Roles*, 52, 743-756.

- Gödelek, K. (2005). Güç, iktidar bağlamında kadına yönelik şiddet. *Muğla Üniversitesi Sosyal Bilimler Enstitüsü Dergisi (İLKE)*, 15, 97-107.
- Gökulu, G. ve Hosta, N. (2013). Basında kadına yönelik şiddet haberlerinin analizi: Hürriyet, Sabah ve Posta gazeteleri örneği (2005-2008). *The Journal of Academic Social Science Studies*, 6(2), 1829-1850.
- Hayes, A. F. (2013). *Introduction to mediation, moderation, and conditional process analysis: A regression based approach*. New York: The Guilford Press.
- Heise, L., Ellsberg, M. & Gottemoeller, M. (1999). *Ending Violence Against Women Population Reports*. Series L, No. 11. Baltimore: John Hopkins University School of Public Health. Population Information Program.
- Hofstede, G. (1980). *Culture's Consequences: International Differences in Work-Related Values*. Beverly Hills, CA: Sage.
- Hofstede, G. (2001). *Culture's Consequences: Comparing Values, Behaviors, Institutions and Organizations Across Nations*. 2nd Edition, Thousand Oaks CA: Sage Publications.
- Jewkes, R. (2002). Intimate Partner Violence: Causes and prevention. *The Lancet*, 359, 1423-1429.
- Karal, D. ve Aydemir, E. (2012). *Türkiye'de Kadına Yönelik Şiddet*. Uluslararası Stratejik Araştırmalar Kurumu, Sosyal Araştırmalar Merkezi, USAK Rapor No: 12-01. Ankara: USAK Yayınları.
- Kardam, F. ve Yüksel, İ. (2009). *Aile içi şiddet algısı: Niteliksel araştırma sonuçları*. T.C. Başbakanlık Kadının Statüsü Genel Müdürlüğü, Türkiye'de Kadına Yönelik Aile içi Şiddet, 103-165, Ankara.
- Koenig, M. A., Stephenson, R., Ahmed, S., Jejeebhoy, S. J. & Campbell J (2006). Individual and Contextual Determinants of Domestic Violence in North India. *American Journal of Public Health*, 96(1), 132-138.
- Maxwell, L., Devries, K., Zions, D., Alhusen, J. L. & Campbell, J. (2015). Estimating the effect of intimate partner violence on women's use of contraception: A systematic review and meta-analysis, *PLoS ONE*, 10(2), 1-25.
- Negy, C., Ferguson, C. J., Galvanovskis, A. & Smither, R. (2013). Predicting violence: A cross-national study of United States and Mexican young adults. *Journal of Social and Clinical Psychology*, 32, 54-70.
- Papamarcos, S. D. & Watson, G. W. (2006). Culture's consequences for economic development: An empirical examination of culture, freedom, and market performance. *Journal of Global Business and Technology*, 2(1), 32-41.
- Preacher, K. J. & Hayes, A. (2008). A symptotic and resampling strategies for assessing and comparing indirect effects in multiple mediator models. *Behavior Research Methods*, 40(3), 879-891.
- Ralston, D.A., Egri, C.P., Stewart, S., Terpstra, R.H. & Yu, K. (1999). Doing business in 21st century with the new generation of Chinese managers: A study of generational shifts in work values. *Journal of International Business*. 30(2), 415-428.
- Schuler, S.R., Lenzi, R., Nazneen, S. & Bates, L.M. (2013). Perceived Decline in Intimate Partner Violence Against Women in Bangladesh: Qualitative Evidence. *Studies in Family Planning*, 44(3), 243-257.
- T.C. Başbakanlık Kadının Statüsü Genel Müdürlüğü (2009). *Türkiye'de Kadına Yönelik Aile İçi Şiddet*. 1 Kasım 2015 tarihinde <http://www.hips.hacettepe.edu.tr/TKAA2008-AnaRapor.pdf> adresinden erişildi.
- Uluocak, Ş., Gökulu, G. ve Bilir, O. Kadına yönelik şiddetin önlenmesinde stratejik bir başlangıç noktası: Partner şiddeti. *International Journal of Human Sciences*, 11(2), 362-387.

- Unwomen, (2011). *Violence against women prevalence data: Surveys by country*. 1 Haziran 2015 tarihinde http://www.endvawnow.org/uploads/browser/files/vaw_prevalence_matrix_15april_2011.pdf adresinden erişildi.
- World Health Organization (WHO) (2005). *WHO multi-country study on women's health and domestic violence against women initial results on prevalence, health outcomes and women's responses*. 2 Haziran 2015 tarihinde http://www.who.int/gender/violence/who_multicountry_study/summary_report/summary_report_English2.pdf adresinden erişildi.
- World Health Organization (WHO) (2012). *Understanding and addressing violence against women. Intimate partner violence*. 1 Temmuz 2015 tarihinde http://apps.who.int/iris/bitstream/10665/77432/1/WHO_RHR_12.36_eng.pdf adresinden erişildi.
- World Health Organization (WHO) (2013a). *Global status report on road safety: Time for action*. 7 Temmuz 2015 tarihinde http://apps.who.int/iris/bitstream/10665/44122/1/9789241563840_eng.pdf adresinden erişildi.
- World Health Organization (WHO) (2013b). *Global and regional estimates of violence against women: Prevalence and health effects of intimate partner violence and non-partner sexual violence*. 29 Kasım 2015 tarihinde http://apps.who.int/iris/bitstream/10665/85239/1/9789241564625_eng.pdf?ua=1 adresinden erişildi.
- Yıldırım, A. (1998). *Sıradan şiddet: Kadına ve çocuğa yönelik şiddetin toplumsal kaynakları*. İstanbul: Boyut Kitapları.
- Yoshioka, M. R., & Choi, D. Y. (2005). Culture and interpersonal violence research: Paradigm shift to create a full continuum of domestic violence services. *Journal of Interpersonal Violence*, 20(4), 513-519.

Extended English Abstract

Intimate partner violence (IPV) is the most frequent form of violence against women and it includes physical, sexual, emotional abuse and/or violence and control over the behaviors of women. Violence against women is a human rights problem and finds its place with varying rates in different nations, races, religions, and the levels of development (WHO, 2012). Despite its existence in all societies, differing rates (Catala-Minana, Walker, Bowen & Lila, 2014) bring to mind that culture may affect IPV (Archer, 2006; Do, Weiss & Pollack, 2013). Therefrom, aim of the current study is to investigate the effect of culture on IPV at country level. Specifically, researchers of this study investigate the relationship between power distance and individualism/collectivism cultural dimensions with physical and sexual IPV and the mediating role of country economy on these relationships.

Studies worldwide show that violence against women cause important physical and mental health problems on victims (WHO, 2013b). It was indicated that women exposed to violence compared to other women reported higher levels of depression, anxiety, suicidal thoughts, sleep problems, chronic pain, and more exposed to sexually transmitted diseases (Campbell, 2002; Dillon, Hussain, Loxton & Rahman, 2013; Do, Weiss, & Pollack, 2013; Maxwell et al., 2015). In order to avoid these negative consequences and to stop violence against women, the mechanisms contributing formation of violence are needed to be detected. In literature, relational problems between partners, various psychological problems, economic problems (i.e., unemployment,

poverty), harmful habits (i.e., alcohol and drug use, gambling), situations arising from the family of the spouses, jealousy, infidelity and using violence to control women emerge as the mechanisms which cause violence against women (Jewkes, 2002; Kardam ve Yüksel, 2009; Türkiye’de Kadına Yönelik Aile içi Şiddet Raporu, 2009). However, the differing IPV rates across different countries points out the effects of some upper level factors in addition to individual level ones. In this study, power distance, individualism/collectivism levels and the economic development of countries were considered as the mechanism surrounding IPV in different countries.

Hofstede defines culture as the “collective programming of the mind that distinguishes the members of one group or category of people from another” (2001:9). He specifies five cultural dimensions (i.e., power distance, individualism/collectivism, uncertainty avoidance, masculinity/femininity, long-term/short-term orientation) on which cultures differ. Power distance and individualism/collectivism cultural dimension and their relationship between IPV of Hofstede were examined within the scope of this study. Power distance “is the extent to which the less powerful members of organizations and institutions accept and expect that power is distributed unequally” (Hofstede, 1980, 2001). In societies with high power distance, because men are perceived in higher positions in social hierarchy, the women may justify the violent behaviors of their partners and consider there may be rationale underlying the violence (Do, Weiss & Pollack, 2013). Therefore, like other inequalities in high power distance cultures, the inequality between men and women may be accepted and believed to be part of the social system. Based on this information it was hypothesized that there is a significant and positive relationship between power distance and IPV at country level (Hypothesis 1). Individualism/collectivism is explained as the “the degree to which individuals are supposed to look after themselves or remain integrated into groups, usually around the family” (Hofstede, 1980, 2001). In collectivistic cultures, individuals live together or near to their families or other groups, “we” consciousness is dominant, individual identity is based on social system, compliance is seen as a condition that must always be maintained, the challenge is not tolerated. In individualistic cultures, individualism comes into prominence, “I” consciousness is dominant, the divorce rate is high, expressing opinions is perceived as a sign of honesty. In collectivist cultures, the opportunities of divorce, independent living, parenting alone are not welcomed (Yoshioka & Choi, 2005) and the intimate partner abuse is less pronounced by victims (Do, Weiss & Pollack, 2013); therefore women exposed to IPV may continue to stay in the same abusive system and this may lead to more exposure to partner violence. However, in individualistic cultures, because being an individual is considered more important than being a group member and divorce is seen as an option in violence situation, there is a significant and negative relationship between individualism and IPV (Hypothesis 2). Studies indicate that power distance is negatively correlated with economy and positively correlated with individualism (Cox, Friedman & Tribunella, 2011; Hofstede, 1980, 2001; Papamarcos & Watson, 2006). Based on these relationships in the literature, this study hypothesized that economic development level of a country mediates the relationship between power distance and IPV (Hypothesis 3) and individualism and IPV (Hypothesis 4).

The sample of the study was composed of the values of 25 countries on the study variables. The points of countries on culture dimensions were obtained from Hofstede (2001) open data source. Gross national income per capita (GNIPC) was used as indicator of the economic development of countries, and the values were taken from World Health Organization report (2013a). Physical and sexual IPV rates of countries were attained from United Nations Entity for Gender Equality and the Empowerment of Women data set (UN WOMEN, 2011). Countries having points in all three data sets were included in the study.

Results revealed that power distance is significantly and positively correlated with physical ($r = .49, p < .05$) and sexual IPV ($r = .36, p < .10$), meaning that when power distance increases, IPV rates arises or vice versa, supporting Hypothesis 1. Moreover, results indicated that individualism is significantly and negatively correlated with physical ($r = -.51, p < .01$) and sexual IPV ($r = -.53, p < .01$), showing that when individualism increases, IPV rates decreases or vice versa at the cross

cultural level, supporting Hypothesis 2 (see Table 1 for correlations between study variables). The mediation analysis which was conducted with PROCESS macro (Model 4) of Hayes (2013) results pointed out that the GNIPC was significantly mediate the relationship between power distance and both physical (CI: .0608, .2288) and sexual IPV (CI: .0370, .2542), supporting Hypothesis 3. However, although GNIPC was significantly mediate the relationship between individualism and physical IPV (CI: -.2299, -.0101), not mediate the relationship between individualism and sexual IPV (CI: -.0880, .0203), supporting Hypothesis 4 for physical but not for sexual IPV. These results mean that country economy may be protective for physical IPV but not for sexual IPC like stated by Koenig et al. (2006) at the individual level analysis. Moreover, findings indicate that different intimate partner violence types may be surrounded by different mechanisms; they should not be treated in the same way. Cultural factors, countries' economic development and their interaction are important to see the whole picture about IPV. Academicians and policy makers should be aware of the effects of cultural level factors in addition to the individualistic level factors.