



**Human development index  
of Turkey, economic  
development, relationship  
nutrition and comparison  
with selected countries**

**Türkiye'nin insani gelişme  
endeksi, ekonomik  
gelişmişlik, beslenme ilişkisi  
ve farklı ülkelerle  
karşılaştırılması**

**Hande Mutlu Öztürk<sup>1</sup>**

**Abstract**

In this study, relationship of human development index, economic development and nutrition was evaluated. Data of Turkey, Norway, Korea, Italy, Greece, Bulgaria, Iran and the United States was compared. General situation in Turkey is evaluated and Solution proposals was presented. In the study, economic size and geographical proximity and similar features with Turkey, high Human Development Indexed countries was selected to compare with many parameters. Comparisons of the countries in terms of human development index and nutritional deficiency, showed similar characteristics with Iran, however, Turkey is dissociated from European countries, Korea and the US. As a result, the economic development level of countries have not seen that much more accurate results in the comparison of the human development index.

**Keywords:** Nutrition; Human Development Index; GDP; Economy.

[\(Extended English abstract is at the end of this document\)](#)

**Özet**

Bu çalışmada insani gelişme endeksi, ekonomik gelişmişlik ve beslenme ilişkisi değerlendirilmiştir. Türkiye, Norveç, Kore, İtalya, Yunanistan, Bulgaristan, İran ve Amerika'ya ait veriler karşılaştırılmıştır. Türkiye'nin genel durumu değerlendirilmiş ve çözüm önerileri sunulmuştur. Çalışmada, Türkiye ile ekonomik büyüklük ve coğrafi yakınlık gibi özellikleri benzer ülkeler ve insani gelişmişlik endeksi yüksek olan ülkeler birçok parametre için karşılaştırılmıştır. Karşılaştırmalar, ülkemizin insani gelişmişlik endeksi ve beslenme yetersizliği açısından, İran ile benzer özellikler gösterdiğini ancak Avrupa ülkeleri, Kore ve ABD'den ayrıştığını göstermiştir. Sonuç olarak, ekonomik kalkınmışlık seviyesinin değil ülkeleri karşılaştırmada insani gelişmişlik endeksinin çok daha doğru sonuçlar verdiği görülmüştür.

**Anahtar Kelimeler:** Beslenme; İnsani Gelişmişlik İndeksi; GSMH; Ekonomi.

<sup>1</sup> Asst. Prof. Dr., Pamukkale University, Tourism Faculty, Gastronomy and Cullinary Art Department, [hmozturk@pau.edu.tr](mailto:hmozturk@pau.edu.tr)

## GİRİŞ

İnsanların refah seviyelerinin ölçümüne ilişkin birçok indeks kullanılmaktadır. Ekonomik büyüklük veya kişi başına düşen milli gelir geçmişte ve hatta günümüzde hala ülkelerin refah düzeyleri karşılaştırmalarında bir ölçüt olarak kullanılıyor olsa da, son yıllarda yapılan çalışmalar bu göstergelerin refah seviyesinin karşılaştırılması açısından bir ölçüt olarak kullanılmasının yanıltıcı olabileceği yönündedir (Ranis vd., 2000). Ülkelerin ekonomik büyüklüklerinin, refah seviyesinin ölçütü olamayacağı çok uzun zaman önce terkedilmiş bir anlayıştır (Todaro, M. P., 1992, Han ve Kaya, 2013, Sagar ve Najam, A. 1998). Kişi Başına Düşen Milli Gelirin kullanılması konusundaki en büyük sakınca da gelir dağılımındaki adaletsizliklerdir. Gelir dağılımının adil olmaması, alt ve üst sınıflar arasındaki farklar bile bu göstergenin kullanılmasının yanıltıcı sonuçlar verebileceğini göstermiştir.

En temel öge, ülkelerin zenginliği değil, şüphesiz insanların daha iyi bir yaşam sürdürebilmeleridir. Bu nedenle yapılan araştırmalarda çok farklı İnsani Kalkınma Göstergeleri veya Endeksleri geliştirilmiş veya kullanılmıştır (Jahan, 2004, Diener, 1995, Diener ve Suh 1997).

Son yıllarda yapılan çalışmalar ülkeler için yaşam uzunluğu, okur yazar oranı, eğitim ve yaşam düzeyi gibi kriterleri kullanarak geliştirilen İnsani Gelişme Endeksinin (Human Development Index) toplumların refah düzeylerini karşılaştırmada bir ölçüt olarak kullanılabilmesini göstermiştir. Bu konuda yapılmış ilk bilimsel çalışma 1990 yılında Mahbub ul Haq adlı Pakistanlı ekonomist tarafından yapılmıştır. Mahbub ul Haq (1995) yaptığı çalışmada İnsani Gelişmişlik Endeksini “ekonomik gelişmedense, insan merkezli politikalara yönelmelidir” şeklinde özetlemektedir.

İnsani Gelişmişlik Endeksi, insanların sağlıklı ve düzgün bir yaşam sürüp sürmediği, okur yazar oranı, eğitim gibi temel ihtiyaçlar konusunda hangi ölçüde başarılı olduğu konusunda bir ölçüt olarak görülebilmektedir. Bu sonuçlara bakılarak da ülkeler; gelişmiş, gelişmekte olan veya gelişmemiş ülke olarak sınıflandırılmaktadır. Bu ölçüt kullanılarak ekonominin insanların yaşam düzeylerini nasıl etkilediği de görülebilmektedir (Suri vd., 2011 ve Neumayer, 2012).

İnsani Gelişmişlik İndeksi, temel insani değerlerin belirlenmesi amacı ile geliştirilmiş olan ve 3 temel öge üzerinde kurulan bir ölçüm indeksidir. Bunlar şu şekilde sıralanabilir (UNDP, 2005 ve Tüylüoğlu ve Karalı, 2005);

- Doğumda yaşam beklentisi olarak ölçülen uzun ve sağlıklı bir yaşam,
- Yetişkin okur/yazar oranı ve gayri safi okula kayıt oranı olarak ölçülen bilgi ve
- Satın alma gücü paritesine (SGP) göre hesaplanan kişi başına GSYİH olarak ölçülen arzulan bir yaşam standardı.

Son yıllarda yapılan çalışmaların birçoğunun ortak noktası, kalkınmanın veya gelişmişliğin göstergesi olarak Gayri Safi Milli Hasıla veya Kişi Başına Düşen Milli Gelir gibi verilerin kullanılmasının gerçekçi olmadığı, bunun yerine insanı merkeze alan, insan odaklı ekonomik verilerin yanı sıra ve çok daha fazla bir şekilde sosyal verilerin de kullanılması gerekliliği üzerindedir.

Türkiye'nin İnsani Gelişmişlik Endeksi 1980 yılında 0,496 iken bu değer 2013 yılında 0,759'a yükselmiştir. 1980-2013 yılları arasında %53 oranında bir artış meydana gelmiştir. Ancak, geçen süre içerisinde endeks değerinde belirgin bir artış olmasına rağmen, Türkiye hala 2014 yılı İnsani Gelişme Raporu verilerine göre İnsani Gelişmişlik Endeksi sıralamasında 187 ülke ve bölge arasında 69. sırada yer alabilmiştir (UNDP, 2014).

2015 yılı raporu incelendiğinde, 195 ülke arasında verileri mevcut 188 ülkeye bakıldığında, 2014 yılında İnsani Gelişme Endeksi sıralamasında daha önceki yıllarda da olduğu gibi Norveç, 0,944 ile en yüksek endekse sahip ülke olurken Nijer 0,348 ile en düşük insani gelişme endeksine sahip ülke olmuştur. Türkiye ise 2014 yılında 0,761 endeks değeri ile 72. sırada yer almıştır (Tablo 1). Aynı yılda satın alma gücü paritesi cinsinden kişi başına gayri safi gelire (2011 SGP \$) bakıldığında verisi olan 190 ülke içerisinde Katar 123,124 \$ ile ilk sırada, Türkiye ise 18,677\$ ile 60. sırada yer almıştır (TÜİK, 2016).

2014 yılı verilerine göre, Türkiye 0,761 insani gelişmişlik değeri ile ortalama 0.874 İGE değeri olan OECD ve 0.857 İGE değeri olan AB'nin oldukça altındadır (Şekil 1). Türkiye'nin İnsani Gelişmişlik Endeksi değeri 27 Avrupa Birliği ülkesinin tümünün altındadır. Bulgaristan, Türkiye'ye İGE değeri en yakın ülkedir ve 0,777 İGE değerine sahiptir. Ondan sonra en yakın ülke ise yine Balkan ülkelerinden 0,785 İGE değeri ile Romanya'dır.

## YÖNTEM

Türkiye'nin İGE değeri ile ekonomik gelişmişlik ve beslenme ilişkisinin değerlendirilebilmesi için çalışmada Türkiye ile bazı ülkeler bu değerler açısından karşılaştırılmıştır. Bu ülkelerin seçiminde şu kriterler baz alınmıştır; İGE en yüksek olan ülke (Norveç) ile Türkiye'nin komşu ülkelerinden bazıları (Bulgaristan, İran ve Yunanistan) karşılaştırma için seçilmiştir. Ayrıca Nüfus ve ekonomik gelişmişlik açısından birbirine yakın ülkeler (İtalya ve Kore) ile dünyanın en büyük ekonomilerinden birine sahip olan ABD de karşılaştırma için seçilmiştir.

Birçok parametre açısından karşılaştırıldığında, Türkiye'nin bu çalışmada seçilen ülkeler ile (ABD ve Norveç hariç) benzerlikler gösterdiği görülmektedir. Bunun nedeni bu ülkelerin sosyal, politik, ekonomik ve yaşam tarzları açısından benzerlikler göstermesidir. Norveç'in seçilmesinin nedeni yukarıda açıklandığı gibi Norveç'in İGE en yüksek ülke olmasıdır. Diğer ülke ABD ise dünyanın en büyük ekonomisi olması nedeni ile seçilmiştir. Böylece İGE en yüksek ülke ve en büyük ekonomik büyüklüğe sahip ülke ile Türkiye'nin verileri karşılaştırıldığında, karşılaştırılan parametreler açısından belli yargılara varılabilmesi mümkün olacaktır.

## TARTIŞMA VE DEĞERLENDİRME

Şekil 2 de ülkelerin 1990-2014 yılları arasındaki İGE'nin değişimi verilmiştir. Şekilde görüldüğü gibi, İGE verileri açısından 2014 yılı verileri ile en yüksek olan ülke Norveç iken, seçilmiş ülkeler içinde en düşük İGE'ne sahip ülke Türkiye olmuştur. 1990 yılında seçilen ülkeler arasında Türkiye (0,58 İGE değeri) İran'ın (0,55 İGE değeri) üstünde yer alırken, 2014 yılında İran (0,77 İGE değeri) Türkiye'nin (0,76 İGE değeri) üstünde yer almıştır. Ayrıca 1990 yılında ABD'nin İGE'si (0,86) Norveç'in üstünde (0,84) iken 2014 yılına gelindiğinde Norveç (0,94), ABD'nin (0,91) üstünde yer almıştır.

Ekonomik gelişmişlik açısından bakıldığında, Türkiye'nin için İGE'nden farklı bir durum söz konusudur. Kişi Başına Düşen Gayri Safi Yurtiçi Hasıla (GSYİH), cari fiyatlarla incelendiğinde de Türkiye'nin seçilmiş ülkeler arasında İran ve Bulgaristan'ın üzerinde yer aldığı görülmektedir (IMF, 2015). Bununla birlikte, Türkiye'nin 2010 yılından sonra GSYİH'lasını büyütmede pek başarı sağlayamadığı, 2010 yılında 10,001.63 ABD Doları olan Kişi Başına Düşen GSYİH'nın 2015 yılında 9,290.425 gerilediği görülmektedir (Şekil 3).

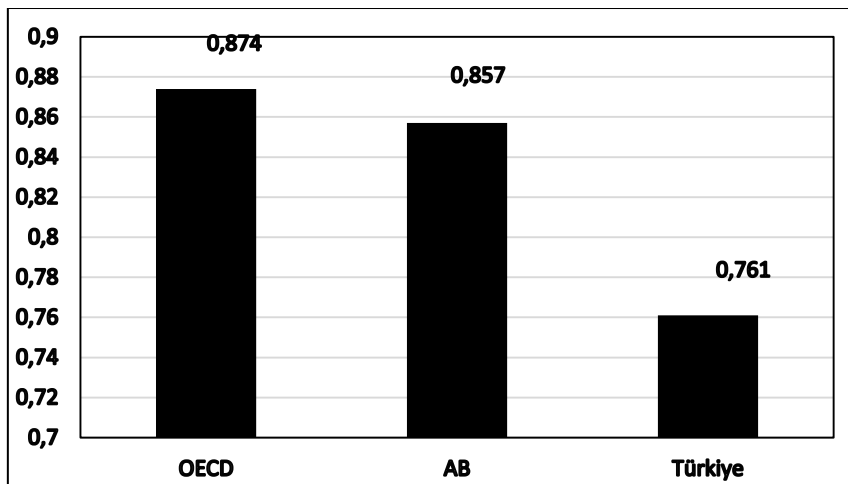
Seçilmiş ülkelerin toplam ihracat ve ithalat içindeki gıda ürünlerinin payı Şekil 4 (WBE, 2015) ve Şekil 5 (WBI, 2015) de verilmiştir. Şekillerden de görüldüğü üzere gıda ürünlerinin ihracat içindeki payının en yüksek olduğu ülke Yunanistan iken, ikinci gıda ürünlerinin en yüksek ihracat değerine sahip ülke ABD'dir. Toplam ihracat içindeki en düşük gıda ürünü payına sahip ülke ise Kore'dir. Gıda ithalatında ise durum biraz farklıdır. 2003 yılında toplam ithalat içindeki gıda ürünlerinin payı en yüksek olan ülke İran iken, ekonomik ambargonun etkisi ile 2012 yılında seçilmiş ülkeler arasında en düşük değere inmiştir. İran'dan sonra en yüksek değere sahip ülke Yunanistan iken Türkiye, gıda ithalatının en düşük olduğu ülke olmuştur.

Tablo 1. Ülkelerin 2015 yılı İnsani Gelişmişlik İndeksi sıralaması (TÜİK, 2016)

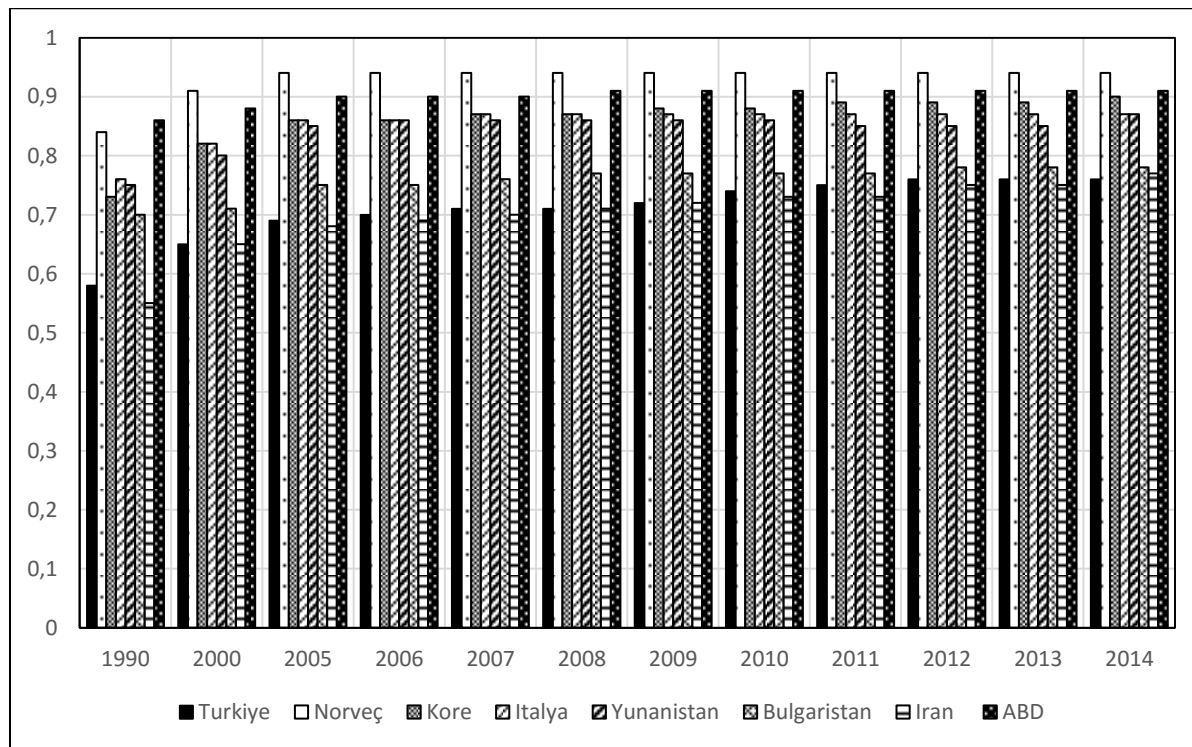
Ülke	İnsani gelişme endeksi sıra	İnsani gelişme endeksi	KBGSMH <sup>2</sup> (\$)	Ülke	İnsani gelişme endeksi sıra	İnsani gelişme endeksi	KBGSMH (\$)
Norveç	1	0,944	64 992	Portekiz	43	0,830	25 757
Avustralya	2	0,935	42 261	Macaristan	44	0,828	22 916
İsviçre	3	0,930	56 431	Bahreyn	45	0,824	38 599
Danimarka	4	0,923	44 025	Letonya	46	0,819	22 281
Hollanda	5	0,922	45 435	Hırvatistan	47	0,818	19 409
Almanya	6	0,916	43 919	Kuveyt	48	0,816	83 961
İrlanda	6	0,916	39 568	Karadağ	49	0,802	14 558
ABD	8	0,915	52 947	Belarus	50	0,798	16 676
Kanada	9	0,913	42 155	Rusya	50	0,798	22 352
Yeni Zelanda	9	0,913	32 689	Romanya	52	0,793	18 108
Singapur	11	0,912	76 628	Umman	52	0,793	34 858
Hong Kong	12	0,910	53 959	Uruguay	52	0,793	19 283
Lihtenştayn	13	0,908	79 851	Bahamalar	55	0,790	21 336
Birleşik Krallık	14	0,907	39 267	Kazakistan	56	0,788	20 867
İsveç	14	0,907	45 636	Barbados	57	0,785	12 488
İzlanda	16	0,899	35 182	Antigua ve Barbuda	58	0,783	20 070
Güney Kore	17	0,898	33 890	Bulgaristan	59	0,782	15 596
İsrail	18	0,894	30 676	Palau	60	0,780	13 496
Lüksemburg	19	0,892	58 711	Panama	60	0,780	18 192
Japonya	20	0,891	36 927	Malezya	62	0,779	22 762
Belçika	21	0,890	41 187	Mauritius	63	0,777	17 470
Fransa	22	0,888	38 056	Sejšeller	64	0,772	23 300
Avusturya	23	0,885	43 869	Trinidad ve Tobago	64	0,772	26 090
Finlandiya	24	0,883	38 695	Sırbistan	66	0,771	12 190
Slovenya	25	0,880	27 852	Küba	67	0,769	7 301
İspanya	26	0,876	32 045	Lübnan	67	0,769	16 509
İtalya	27	0,873	33 030	İran	69	0,766	15 440
Çek Cum.i	28	0,870	26 660	Kosta Rika	69	0,766	13 413
Yunanistan	29	0,865	24 524	Venezuela	71	0,762	16 159
Estonya	30	0,861	25 214	<b>TÜRKİYE</b>	<b>72</b>	<b>0,761</b>	<b>18 677</b>
Brunei	31	0,856	72 570	Sri Lanka	73	0,757	9 779
Güney Kıbrıs	32	0,850	28 633	Meksika	74	0,756	16 056
Katar	32	0,850	123 124	Brezilya	75	0,755	15 175
Andora	34	0,845	43 978	Gürcistan	76	0,754	7 164
Slovakya	35	0,844	25 845	Saint Kitts ve Nevis	77	0,752	20 805

<sup>2</sup> Satın Alma Gücü Paritesi cinsinden kişi başına Gayri Safı Milli Hasıla (2011 yılı Satın Alma Gücü Paritesine Göre ABD Doları Cinsinden\$)

Polonya	36	0,843	23 177	Azerbaycan	78	0,751	16 428
Litvanya	37	0,839	24 500	Grenada	79	0,750	10 939
Malta	37	0,839	27 930	Ürdün	80	0,748	11 365
Suudi Arabistan	39	0,837	52 821	Makedonya	81	0,747	11 780
Arjantin	40	0,836	22 050	Ukrayna	81	0,747	8 178
BAE	41	0,835	60 868	Cezayir	83	0,736	13 054
Şili	42	0,832	21 290	Peru	84	0,734	11 015

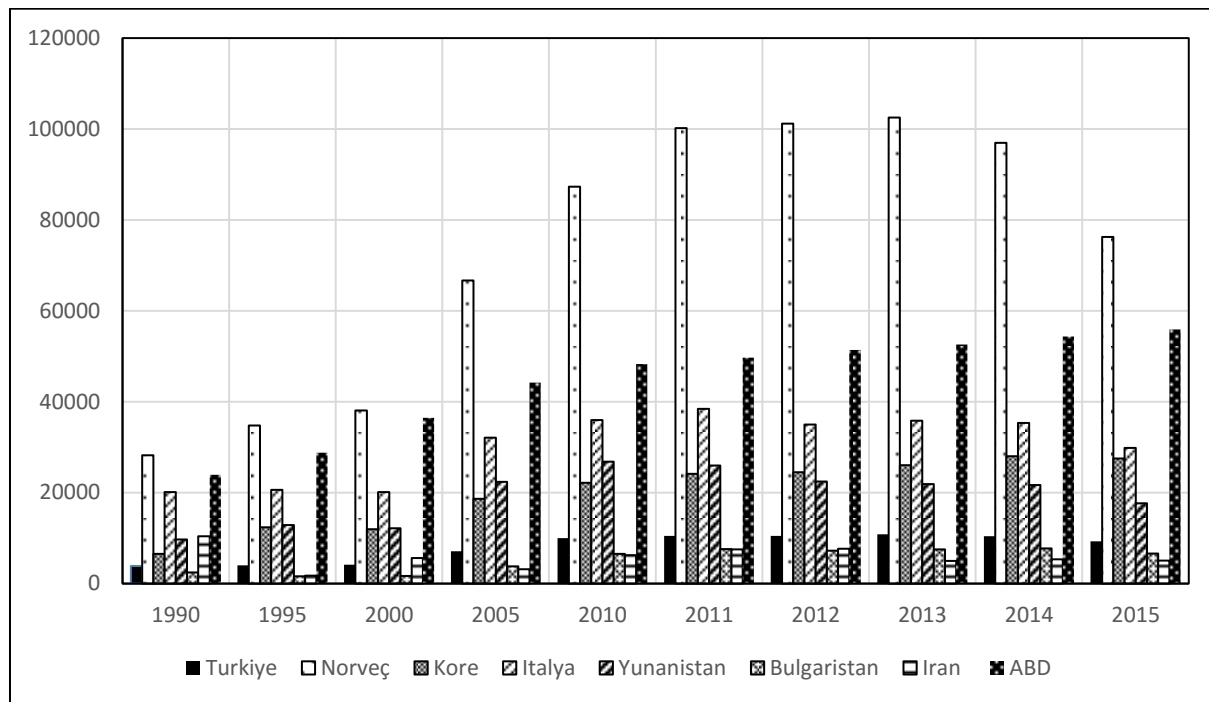


Şekil 1. OECD, AB ve Türkiye'nin İnsani Gelişmişlik İndeksi.

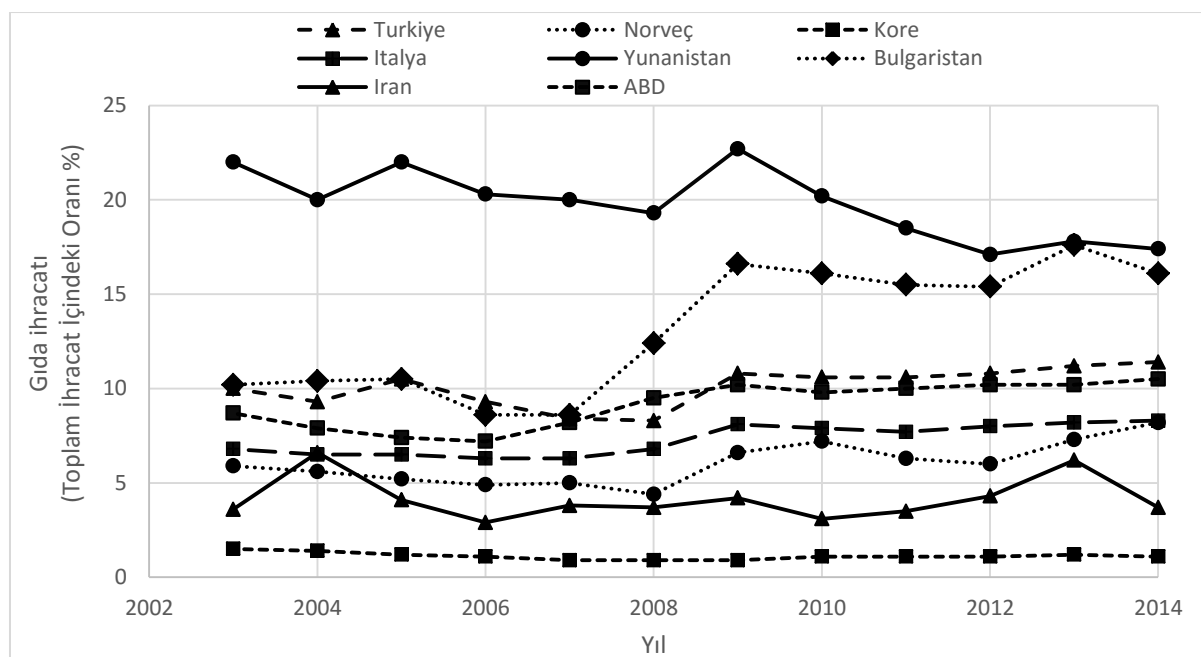


Şekil 2. Seçilmiş ülkelerin İnsani Gelişmişlik endeksinin 1990-2014 yılları arasındaki değişimi.

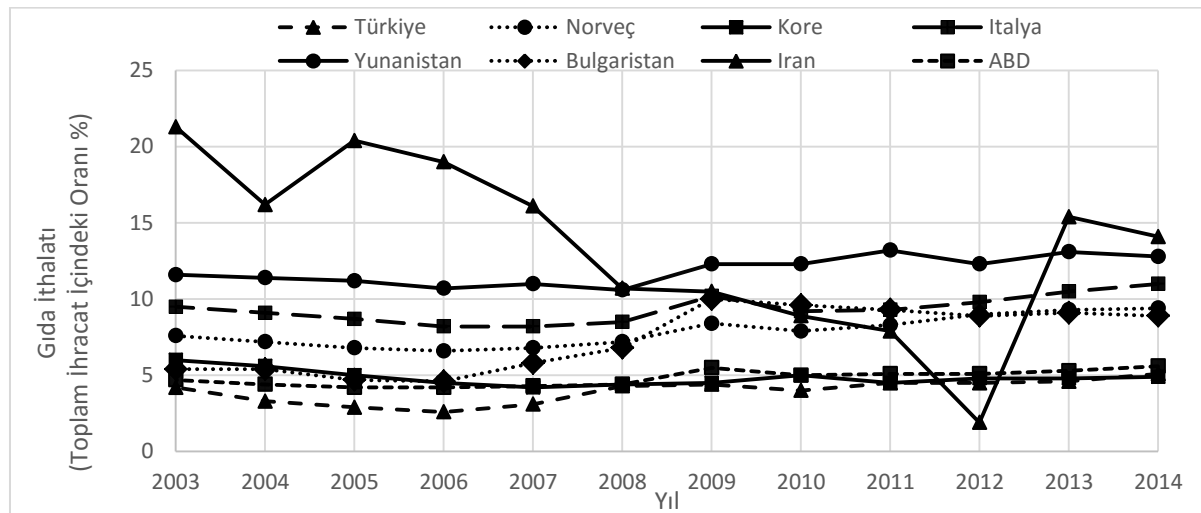
Toplam nüfus içindeki yetersiz beslenme yaygınlığı açısından seçilmiş ülkeler incelendiğinde yalnızca Türkiye ve İran'da beslenme yetersizliğinin olduğu görülmektedir. Türkiye'de beslenme yetersizliğinin nüfus içerisindeki oranı %5 iken bu oran İran'da %6-7 arasında değişmektedir (WB, 2015). İGE yüksek ülkelerde yetersiz beslenme problemi ile karşılaşılmazken, İGE düşük ülkelerde yetersiz beslenme probleminin ortaya çıktığı görülmektedir.



Şekil 3. Seçilmiş ülkelerin Kişi Başına Düşen Gayri Safi Yurtiçi Hasıla (GSYİH), cari fiyatlarla 1990-2014 yılları arasındaki değişimi.

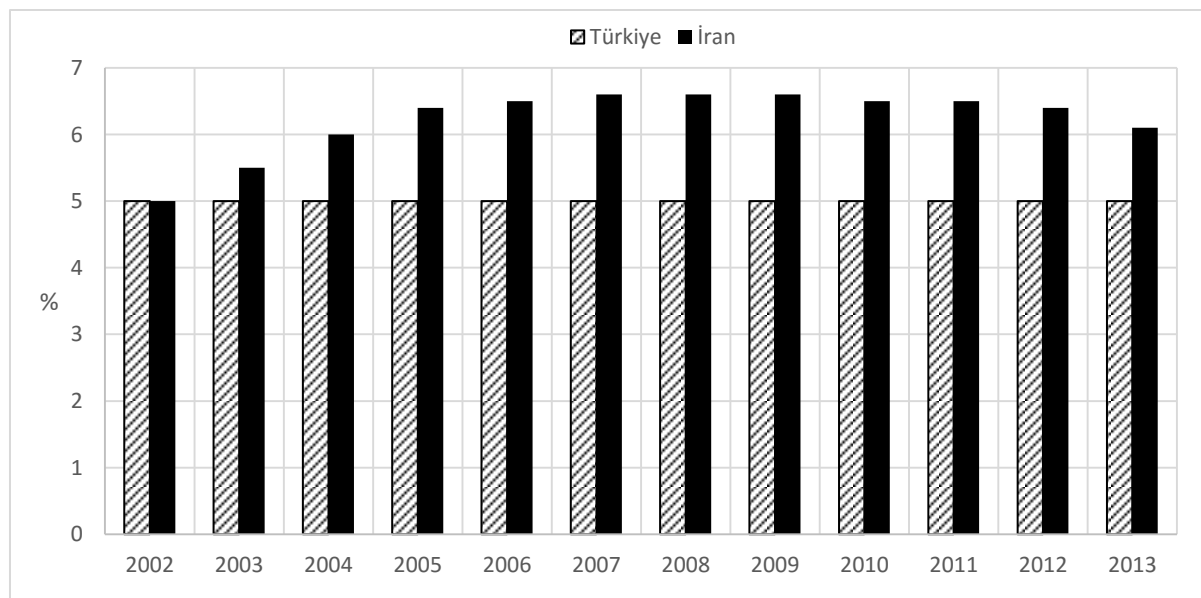


Şekil 4. Seçilmiş ülkelerin gıda ihracatı (Toplam İhracat İçindeki Oranı %)



Şekil 5. Seçilmiş ülkelerin gıda İthalatı (Toplam İthalatı İçindeki Oranı %)

Seçilmiş ülkelerin Küresel Gıda Güvenliği Endeksi (KGGE) Tablo 2 de verilmiştir (Kanoema, 2015a). Tabloda görüldüğü gibi gıda güvenliğinin en yüksek olduğu ülke ABD iken, Norveç 2. Sırada yer almaktadır. Gıda güvenliği endeksinin en düşük olduğu ülke Bulgaristan iken, Türkiye ise 2011 yılı verileri ile seçilmiş ülkeler arasında gıda güvenliği en düşük olan ikinci ülkedir. Beslenme yetersizliğine benzer bir şekilde, KGGE de, İGE ile paralellik göstermektedir. İGE yüksek ülkelerde KGGE yüksek, düşük olan ülkelerde ise düşük olmaktadır. Türkiye ekonomik olarak gelişmiş (dünyanın en büyük 18. büyük ekonomisi) ve tarım ülkesi olmasına rağmen, seçilmiş ülkeler arasında İran'dan sonra KGGE en düşük ikinci ülkedir.

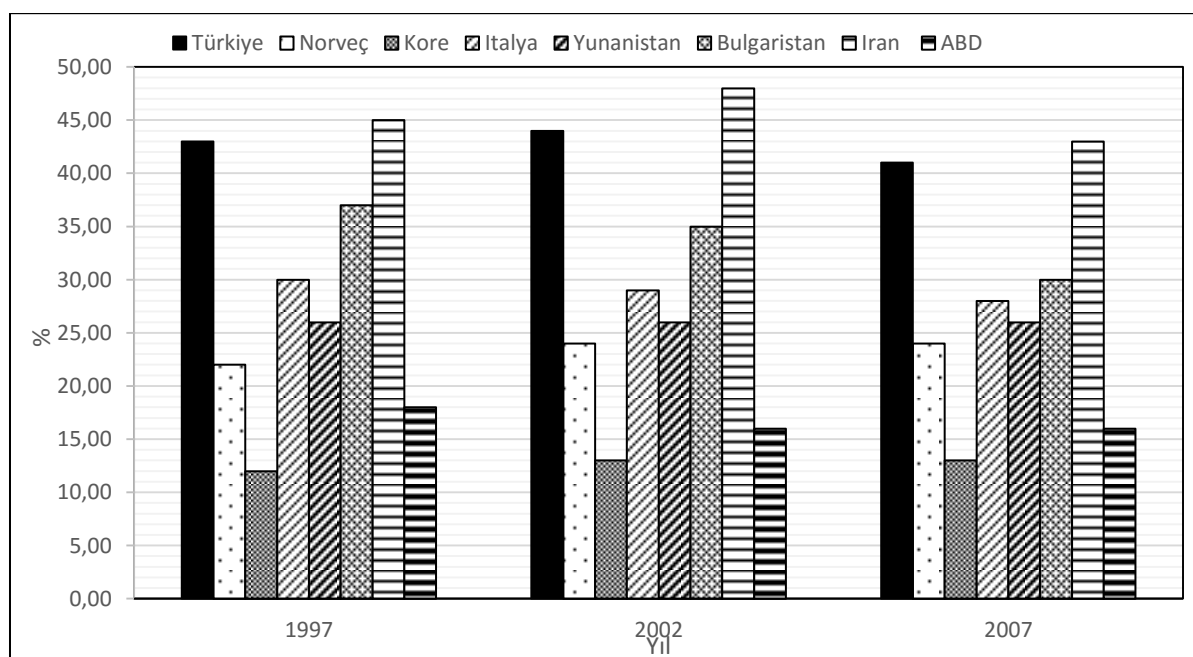


Şekil 6. Toplam nüfus içindeki yetersiz beslenme yaygınlığı

Tablo 2. 2011 yılı değerleri ile Seçilmiş ülkelerin Küresel Gıda Güvenliği Endeksi (%)

Bulgaristan	Yunanistan	Türkiye	ABD	Norveç	Kore	İtalya
57.6	79.7	63.7	89.5	88	77.8	79.1

Ülkeler beslenme alışkanlıkları açısından değerlendirildiğinde, Türkiye ve İran'da tahıl ağırlıklı bir beslenme modelinin olduğu görülmektedir (FAO, 2015). Toplam besinler içerisinde tahıl tüketiminin oranı Türkiye'de yıllara göre azalmasına rağmen (1997 yılında %43 iken 2007 de %41'e inmiştir), seçilen ülkelerde İran'dan sonra en yüksek değere sahiptir. İran'da bu oran %45-%48 arasında değerler almaktadır. Toplam besinler arasında tahıl tüketiminin en düşük olduğu ülke Kore olurken onu ABD ve Norveç izlemektedir. İGE yüksek olan ülkelerde beslenmede tahıl tüketiminin azaldığı söylenebilir (Şekil 7).



Şekil 7. Seçilmiş ülkeler için temel gıda tüketimi içerisinde tahıl tüketimi

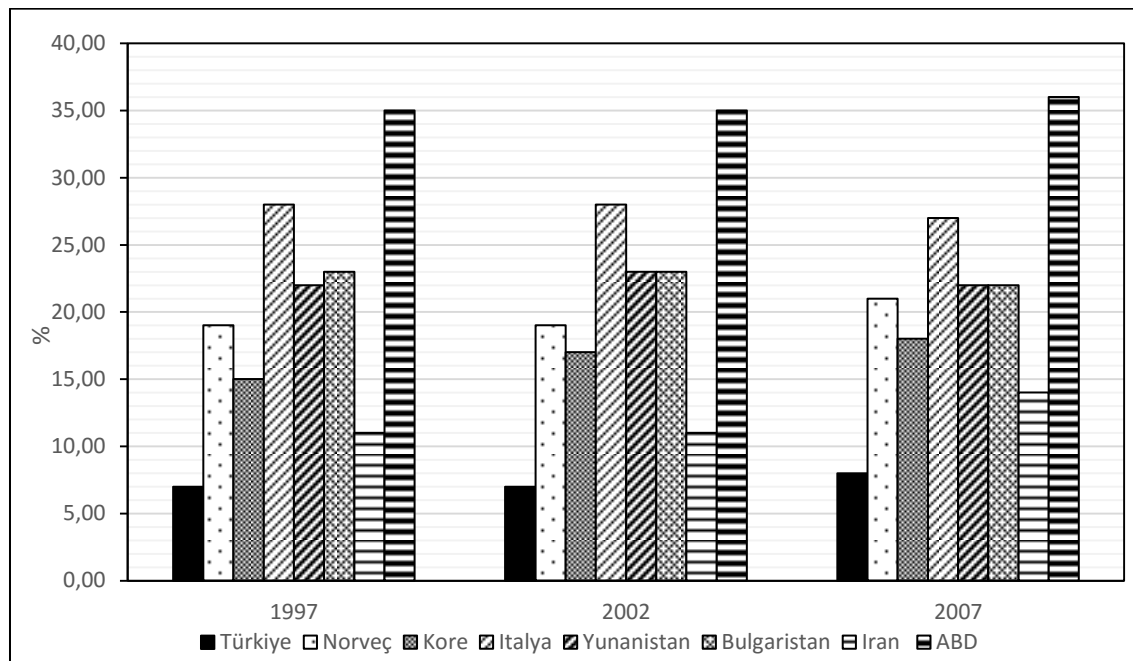
Protein ihtiyacının etten karşılanma oranları seçilmiş ülkeler için incelendiğinde, tahıl tüketiminin tersinde bir oranla karşılaşılmaktadır. ABD et tüketimi en yüksek ülke olarak ortaya çıkmaktadır (%35-%36 aralığında). ABD'den sonra et tüketimi en yüksek ülke Yunanistan olurken, seçilmiş ülkeler arasında et tüketimi en düşük ülke Türkiye'dir (%7-%8). Türkiye'den sonra et tüketimi en düşük olan ülke ise İran'dır (Kanoema, 2015b) (Şekil 8).

## SONUÇ

Ülkelerin gelişmişlik seviyelerini belirlemek için birçok yöntem kullanılabilir. Bunlar içerisinde bugüne kadar en çok kullanılan ölçü ekonomik gelişmişliği gösteren Gayri Safı Milli Hasıla (GSMH) veya Gayri Safı Yurtiçi Hasıla (GSYİG) olmuştur. Ancak, GSMH veya GSYİH'nin bir gösterge olamayacağı, çünkü nüfusun da çok önemli bir parametre olması nedeni ile Kişi Başına Düşen Milli Gelir (GSMH/Nüfus) daha çok kullanılmaya başlanmıştır. Ancak yapılan çalışmalar bunun da tam olarak gelişmişliğin bir göstergesi olamayacağını, çünkü gelir dağılımındaki adaletsizliğin, herkesin gelirden aynı ölçüde pay almasını mümkün kılamayabileceğini göstermiştir. Bunun yerine gelirin ne kadar adil paylaşıldığını, ülkeler için yaşam uzunluğu, okur yazar oranı, eğitim ve yaşam düzeyi gibi



konularda ülkelerin hangi ölçüde başarılı olduğunun bir göstergesi olan İGE'nin kullanılmasının daha sağlıklı olabileceği konusunda son yıllarda çalışmalar artmıştır.



Şekil 8. Seçilmiş ülkeler için temel gıda tüketimi içerisinde, proteinin etten karşılama oranı.

Bu çalışmada, Türkiye ile birlikte 8 ülke seçilerek bu ülkeler İGE ve beslenme açısından karşılaştırmaları yapılmıştır. Türkiye Dünyanın en büyük 18. ekonomisidir. Seçilen ülkelere sadece ABD, İtalya ve Kore, Türkiye'den daha büyük ekonomidir. Oysa ki hem İGE sıralamasında hem de beslenme ile ilgili konular açısından bakıldığında, seçilen ülkeler arasında Türkiye İran ile birlikte son sıralarda yer almaktadır. Tarım ülkesi ve dünyanın en büyük 18. ekonomisi olmasına rağmen, Türkiye'de hala nüfusun %5'inin beslenme yetersizliği ile karşı karşıya olmasının nedeninin, İGE açısından Türkiye'nin başarılı olamaması ve İGE sıralamasında ancak 72. sırada yer alması ile ilişkilidir. Türkiye'nin ekonomik büyümede gösterdiği başarıyı, İGE'inde gösteremediği görülmektedir.

## REFERANSLAR

- Diener, E. (1995). A value based index for measuring national quality of life. *Social indicators research*, 36(2), 107-127.
- Diener, E., & Suh, E. (1997). Measuring quality of life: Economic, social, and subjective indicators. *Social indicators research*, 40(1-2), 189-216.
- FOA, 2015, Food and Agriculture Organization, Food Consumption Pattern of Main Food Items, wheat, <http://www.fao.org/economic/ess/ess-fs/fs-data/ess-fadata/en/>
- Han, Ergül ve Kaya, A. A., (2013). *Kalkınma Ekonomisi Teori ve Politika Kalkınma Ekonomisi* (8. Baskı). Ankara, Nobel, Yayınevi.
- Haq, Mahbub ul. 1995, *Reflections on Human Development*. New York: Oxford University Press.
- IMF, 2015, The International Monetary Fund, Gross domestic product per capita, current prices, <http://www.imf.org/external/pubs/ft/weo/2015/02/weodata/download.aspx>
- Jahan, 2004. "Measuring Human Development: Evolution of The Human Development Index", *Journal of Social Studies-Dhaka*.

- Kanoema, 2015a, Global Food Security Index, <https://knoema.com/GFSIEIU2012Jul/global-food-security-index>
- Kanoema, 2015a, Prevalence of undernourishment in total population, <http://knoema.com/atlas/maps/Prevalence-of-overnourishment>
- Kanoema, 2015b, Food and Agriculture Organization, Contribution of a Food Group to total dietary energy consumption, meat, <http://knoema.com/FAOFSDFI2012/fao-food-security-data-by-food-groups-items-june-2012>
- Neumayer, E. (2012). Human development and sustainability. *Journal of Human Development and Capabilities*, 13(4), 561-579.
- Ranis, G., Stewart, F., & Ramirez, A. (2000). Economic growth and human development. *World development*, 28(2), 197-219.
- Sagar, A. D., & Najam, A. (1998). The human development index: a critical review. *Ecological economics*, 25(3), 249-264.
- Suri, T., Boozer, M. A., Ranis, G., & Stewart, F. (2011). Paths to success: The relationship between human development and economic growth. *World Development*, 39(4), 506-522.
- Todaro, Michael P. 1992, Human Development Report 1992, Population and Development Review, Vol.18, No.2, June 1992: 359-363.
- TÜİK, 2016, İnsani Gelişme Endeksi, <http://www.tuik.gov.tr/UstMenu.do?metod=istendeks>, Mart 2016.
- Tüylüoğlu, Ş., Karalı, B., 2005, İnsani Kalkınma Endeksi ve Türkiye için Değerlendirilmesi, SÜ İİBF Sosyal ve Ekonomik Araştırmalar Dergisi.
- UNDP 2005, Human Development Report, New York: Oxford University Press.
- UNDP, 2014, İnsani Gelişme Raporu 2014, Yeni Ufuklar, Özel Sayı/Eylül 2014.
- WB, 2015, The World Bank, Prevalence of undernourishment, <http://data.worldbank.org/indicator/SN.ITK.DEFC.ZS>.
- WBE, 2015, The World Bank, Food Exports (% of merchandise exports), <http://data.worldbank.org/indicator/TX.VAL.FOOD.ZS.UN>.
- WBI, 2015, The World Bank, Food Imports (% of merchandise importss), <http://data.worldbank.org/indicator/TM.VAL.FOOD.ZS.UN>.

### Extended English Abstract

In this study, relationship of human development index, economic development and nutrition was evaluated. Data of Turkey, Norway, Korea, Italy, Greece, Bulgaria, Iran and the United States was compared. General situation in Turkey is evaluated and Solution proposals was presented. In the study, economic size and geographical proximity and similar features with Turkey, high Human Development Indexed countries was selected to compare with many parameters. Comparisons of our country in terms of human development index and nutritional deficiency, showed similar characteristics with Iran, however, Turkey is dissociated from European countries, Korea and the US. As a result, the economic development level of countries has not seen that much more accurate results in the comparison of the human development index.

Many methods used to determine the levels of development of countries. The Gross National Product (GNP) or Gross Domestic Product (GDP) was the most widely used measure to show the economic development of the countries so far. However, only GNP or GDP cannot be an indicator due the population. The population is a very important parameter, and therefore, per capita income (GNP/population) has been mostly used parameter. However, studies showed that only the economic development or per capita income could not be an indicator, that is exactly

because of unfair distribution of income and everyone cannot take a share of the revenue of the same extent. Instead, the fair share from income, life span for each country, literacy rates, education and living standards are important issue. Therefore, HDI is the useful indicator.

When the selected countries was examined for the malnutrition prevalence in the overall population, it seems to be only of malnutrition in Turkey and Iran in the selected countries. While the rate of the malnutrition in the population of Turkey was 5%, this ratio varies between 6-7% in Iran. While the problem of malnutrition is not faced in countries with the high Human Development Index (HDI), the problem of malnutrition has been seen in the low HDI countries.

In this study, Global Food Security Index (GFSI) of selected countries were examined. Food security is highest in the United States, Norway is in second place. While Bulgaria has the lowest Food Security Index for the selected countries, Turkey takes place in the second level with data of 2011 in the selected countries. Similar with the malnutrition, KGGE shows parallelism with HDI. GFSI was high for the high HDI countries and it was low for the low HDI countries. Although Turkey economically developed (the 18th largest economy of the world's largest) and agricultural country, Turkey has the second lowest GFSI value after Iran in the selected countries.

From the perspective of economic development, for Turkey, there is a different case from the HDI. Per Capita Gross Domestic Product (GDP) at current prices for Turkey was higher than Bulgaria and Iran among the selected countries. However, after 2010, Turkey was not succeeded to augment the GDP. In 2010 the per capita GDP of Turkey was US \$ 10,001.63, however, in 2015 it declined to US \$ 9,290.42.

The country's share of exports of food products in selected countries was the highest in Greece and the United States was the second country for the highest export value of food products among the selected countries. In total exports, Korea is the country with the lowest share of food products. For the food import, the situation was different. While the share of food in total imports was the highest for Iran among the selected countries in 2003, due to the impact of the economic embargo, it has fallen to the lowest value among the selected countries in 2012. While Greece has the highest value after Iran, Turkey has become the minimum of food imports among the selected countries.

Once the country was compared in terms of eating habits, Turkey and Iran seems to be cereal-based diet. In the proportion of total food grain consumption despite the decline over the years in Turkey (43% in 1997 down to 41% in 2007), it has the highest value in the selected countries after Iran. The value of this ratio for Iran was the 45% 48%. Of the total food grain consumption in the selected countries was the lowest in Korea, while it is followed by the United States and Norway. It can be said that the rate of grain consumption in the nutrition decreases for the countries, if HDI increases.

If the coverage ratio of protein needs from the meat studied for selected countries, the opposite may be encountered as a result of grain consumption. US meat consumption was the highest (in the range of 35% to 36%). meat consumption after the US was Greece, while meat consumption in the selected countries was the lowest in Turkey (7% to 8%). The meat consumption in Iran was highest from Turkey.