



## Opinions of university students regarding pictorial warnings on cigarettes packs

## Üniversite öğrencilerinin sigara paketleri üzerindeki resimli uyarılar hakkındaki görüşleri

Funda Özpulat<sup>1</sup>  
Nazmi Bilir<sup>2</sup>

### Abstract

This descriptive study was conducted on totally 460 students from the departments of nutrition and dietetic (n=143) and nursing (n=317) of a health college located in Akşehir County of Konya City in the period of December 1<sup>st</sup>-31<sup>st</sup>, 2015. Within the scope of the study, age, gender, department and grade characteristics of students, their individual and family member's status in terms of consuming tobacco products, and their opinions regarding pictorial warnings to be printed on cigarettes packs, regulated by the European Union published on 17.12.2014.

As a result of the study, it was determined that students' opinions regarding efficiency of written and pictorial warnings on cigarettes packs were differing with respect to students' gender and cigarettes usage status; and that illustrations on cigarettes packs were found more effective by female students and non-cigarettes user.

Especially activities such as training programs, seminars/congress/conferences for male students and cigarettes users about tobacco products and their harms could contribute in raising awareness of university youth. Additionally, placing impressive or even scary images in larger sizes emphasizing serious health problems on cigarettes packs could be effective on significant decrease of usage of tobacco products.

**Keywords:** University Students; CigarettesPacks; Pictorial Warning.

[\(Extended English abstract is at the end of this document\)](#)

### Özet

Konya İli Akşehir İlçesinde yer alan bir sağlık yüksekokulunun beslenme diyetetik (n=143) ve hemşirelik bölümünden (n=317) toplam 460 öğrencinin katılımıyla gerçekleştirilen tanımlayıcı tipteki bu çalışma 1-31 Aralık 2015 tarihleri arasında uygulanmıştır. Çalışma kapsamında, öğrencilerin yaşı, cinsiyeti, bölümü, sınıfı, kendisinin ve aile bireylerinin tütün ürünlerini kullanma durumu gibi bazı özellikleri ile sigara paketleri üzerine basılmak üzere Avrupa Birliği tarafından 17.12.2014 tarihinde yayınlanan resimli uyarılar hakkındaki düşünceleri öğrenilmiştir.

Yapılan çalışma sonucunda, sigara paketleri üzerindeki yazılı ve görsel uyarıları etkili bulma durumunun öğrencilerin cinsiyetine ve sigara kullanma durumuna göre değiştiği, kız öğrencilerin ve sigara kullanmayanların sigara paketleri üzerindeki ifadeleri daha etkili buldukları saptanmıştır.

Özellikle erkek öğrencilere ve sigara kullananlara tütün ürünleri ve zararlarına yönelik düzenlenecek eğitim programları, seminer/kongre/konferans türü etkinlikler üniversite gençliğinin farkındalık düzeyinin artırılmasına ve bilinçlendirilmelerine katkıda bulunacaktır. Ayrıca, sigara paketleri üzerine daha geniş alanı kapsayan, daha ciddi sağlık sorunlarına işaret eden çarpıcı hatta ürkütücü resimlerin basılması tütün ürünlerinin kullanılmasının önemli ölçüde azaltılmasında etkili olabilir.

**Anahtar Kelimeler:** Üniversite Öğrencileri; Sigara Paketleri; Resimli Uyarılar.

<sup>1</sup> Ph.D., Selcuk University, Akşehir Kadir Yalagöz School of Health, [funda-ozpulat@hotmail.com](mailto:funda-ozpulat@hotmail.com)

<sup>2</sup> Ph.D. RN Professor., Hacettepe University Institute of Public Health, [nazmi.bilir@gmail.com](mailto:nazmi.bilir@gmail.com)

## Giriş

Tütün kullanımı günümüzde en yaygın bağımlılık türlerinden biri olup zararlı etkileri bireysel ve toplumsal düzeyde her geçen gün artarak ortaya çıkmaktadır (Hızel & Ceyhun 2006). Tütün kullanımı dünyadaki başlıca sekiz ölüm nedeninden altısı için risk faktörüdür (WHO, 2016). Dünya sağlık örgütü verilerine göre tütün kullanımı sonucu her yıl 6 milyon insan ölmekte, 600.000'den fazla insan içici olmadığı halde dumanına maruz kalmaktadır (WHO, 2015). Genel olarak, erkekler kadınlara göre tütün kullanmaya daha erken yaşta başlamaktadır. Tütün kullanmaya başlamada ortalama yaş erkekler için 16.6, kadınlar için 17.8 yaştır. Erkekler (%62.5), kadınlara (%48.9) göre; kırsal bölgede yaşayanlar (%64.0) kentsel bölgede yaşayanlara (%57.3) göre daha fazla hergün tütün kullanmaya başlamaktadır (T.C. Sağlık Bakanlığı, 2010, p:10). 27 İlde bulunan 69 okuldan 13-15 yaş arası 5.045 öğrencinin araştırma kapsamına alındığı Küresel Gençlik Tütün Araştırması (2009) verilerine göre, erkek öğrencilerin sigara kullanımı daha yüksek oranlardadır. Ayrıca bu çalışmanın sonuçları sigara kullanımının önceki çalışmaya göre arttığını göstermektedir (Ergüder vd., 2012). Küresel Yetişkin Tütün Araştırması (2012) sonuçlarına göre ise; genel olarak 2008 ve 2012 yılları arasında sigarayı bırakma girişimlerinde değişim olmamış, ancak 15-24 yaşlarındaki gençlerde sigarayı bırakma girişiminde azalma olmuştur (T.C. Sağlık Bakanlığı, 2014, p:15).

Tütün kullanımının zararlı etkileri ve bırakmayla ilgili ilk yayınlara 1850'li yıllarda rastlanmaktadır. O dönemden bugüne kadar pek çok değişik yöntem denenmiş ve hâlâ denenmektedir. Sigara bırakma pek çok madde bağımlılığına benzer olarak, öncelikli olarak kişinin kendi isteği, kararı ve iradesiyle ilişkilidir (Yorgancıoğlu & Esen, 2000). Tütün ürünlerinin yüksek fiyatla satılması, dumansız hava sahalarının oluşturulması, konu hakkında medya kampanyalarının yapılması, tütün ürünlerinin zararlı etkilerini ve tüketim kısıtlamalarını belirten uyarı yazılarının kullanılması, isteyen bireylere sigara bırakma desteği sunulması, tütün endüstrisinin reklâm yapmasının önlenmesi gibi girişimler yanı sıra, ulusal ve uluslararası anlaşma ve sözleşmeler tütün kontrolünün sağlanmasında oldukça önemlidir (WHO, 2008, p:8).

Halk sağlığını tehdit eden bu önemli risk faktörüyle mücadele amacıyla hazırlanmış, Dünyada Birleşmiş Milletler düzeyinde kabul görmüş en kapsamlı uluslararası ortaklaşma metinlerinden birisi olarak değerlendirilen ve tütünle mücadelede ilk uluslararası anlaşma olma özelliği taşıyan "Tütün Kontrolü Çerçeve Sözleşmesi (TKÇS)" 21 Mayıs 2003 tarihinde Dünya Sağlık Örgütü'nün 56. Dünya Sağlık Asamblesinde kabul edilmiştir (WHO, 2003, p:23). Bu sözleşmenin kabulünden 5 yıl sonra WHO tütün kontrolü bakımından etkili olduğu bilimsel olarak kanıtlanmış olan stratejilerin yer aldığı MPOWER paketini açıklamıştır. Bu pakette tütün kontrol politikası olarak en etkili 6 politika ele alınmakta, bu politikalar; vergileri ve fiyatı artırmak, reklam, tanıtım ve sponsorluğu yasaklamak, toplumları pasif sigara dumanı etkileniminden korumak, herkesi sigaranın tehlikeleri konusunda uyarmak, sigarayı bırakmak isteyenlere yardım etmek, salgını ve koruyucu uygulamaları titizlikle izlemek olarak sıralanmaktadır (WHO, 2008, p:8). Aynı zamanda, tütün ürünleri kullanımının zararları konusunda toplumun eğitilmesi amacıyla çeşitli uygulamalar da yapılmaktadır. Bu uygulamalardan maliyet-etkililik açısından en etkili uygulamalardan birisi sigara paketleri üzerine uyarı mesajlarının yazılmasıdır (Bilir vd., 2013; Bayrak vd., 2010; Bilir vd., 2008).

Sigara paketleri üzerine basit sağlık uyarılarının yazılmasına ilk olarak 1980'li yıllarda başlamıştır. 2005 yılından itibaren bu uyarı yazılarına, Avrupa Birliği'nin 14 sağlık uyarısının dönüşümlü olarak basılması şeklinde devam edilmekte, Mayıs 2010 tarihinden itibaren ise, sigara paketleri üzerine ön yüzün %65'ini ve paketin arka yüzünün de %30'unu kaplayacak şekilde yazılı sağlık uyarıları basılmaktadır (T.C. Sağlık Bakanlığı, 2014, p:19). Tütün ürünleri paketleri üzerine yazılı ve resimli sağlık uyarılarının basılmasının amacı, insanları sigara içmenin olumsuz etkileri konusunda bilgilendirmek, bu yolla sigara içmeye başlanmasını engellemek ve sigara içenleri sigarayı bırakmaları için desteklemektir (T.C. Sağlık Bakanlığı, 2014, p:131). Günde bir paket sigara içen bir tiryaki sigara paketleri üzerindeki bu uyarılarla yılda en az 7000 kez yüzleşmek durumunda kalmaktadır. Bu nedenle de tiryakilerde en azından her sigara içmek istediğinde sigaraya karşı bir direnç gelişebilmektedir (Gerçek & Doğan, 2012). Sigara paketleri üzerindeki sağlık uyarılarını gördükten sonra bu uyarılar nedeniyle sigarayı bırakmayı düşünenlerin sayısında 2008 ile 2012 yılları

arasında %14.4 oranında bir artış olmuştur (T.C. Sağlık Bakanlığı, 2014, p:122). Bilinen olumlu etkileri nedeniyle, tütün kullanımına karşı sigara paketlerinin üzerinde yazılı ve resimli uyarıların kullanılması, tütün kullanımına karşı mücadele edilmesi ve sigaranın önlenmesine yönelik çeşitli girişimlerde bulunulması oldukça önemlidir (Gerçek & Doğan, 2012). Bu gerçeklerden yola çıkarak planlanan çalışmayla, paketler üzerindeki resimlerin üniversite öğrencileri tarafından farkedilme durumunun saptanması ve resimlerin ne kadar etkili olarak algılandığının incelenmesi amaçlanmıştır.

## Gereç ve Yöntem

Konya İli Akşehir İlçesinde yer alan bir sağlık yüksekokulunun öğrencileri ile gerçekleştirilen tanımlayıcı tipteki bu çalışma 1-31 Aralık 2015 tarihleri arasında uygulanmıştır. 2015-2016 Eğitim-Öğretim döneminde sağlık yüksekokulunun hemşirelik bölümüne kayıtlı 460, beslenme diyetetik bölümüne kayıtlı 210 öğrenci bulunurken, araştırma kapsamında beslenme diyetetik (n=143) ve hemşirelik bölümünden (n=317) toplam 460 öğrencinin katılımıyla çalışma yürütülmüştür. Çalışmada kullanılan anket formu 3 bölümden oluşmaktadır.

**a-Öğrencilerin Sosyo Demografik Özellikleri:** Bu bölümde; öğrencilerin yaşını, cinsiyetini, bölümünü ve sınıfını sorgulamaya yönelik 4 soru yer almaktadır.

**b-Tütün Kullanım Özellikleri:** Anketin ikinci bölümünde, öğrencilerin ve ailelerinin tütün kullanım özelliklerini sorgulamaya yönelik 2 soru yer almaktadır.

**c-Resimli Uyarılara İlişkin Özellikler:** Anketin son bölümünde, Avrupa Birliği tarafından 17.12.2014 tarihinde yayınlanan resimli uyarılar konusunda öğrencilerin düşüncelerini sorgulamaya yönelik 14 ifade yer almaktadır. Öğrencilere paketler üzerindeki ifadeler tek tek slayt olarak gösterilmiş, *“Bu mesajın ve ilgili resimlerin kişileri sigaradan uzaklaştırıcı etkisini nasıl buluyorsunuz?”* sorusu öğrencilere yöneltilerek düşüncelerini *“Çok etkili”*, *“Orta-az etkili”* ve *“Etkisi çok az – yok”* seçeneklerinden birisini işaretleyerek belirtmeleri istenmiştir. Ayrıca, 14 yazılı ifadeyle verilen mesajlarla ilgili üç resimden (A-B-C) hangisinin daha etkili olduğunu seçmeleri istenmiştir.

Anket formları her sınıfa ayrı olacak şekilde ve uygun ders saatleri dikkate alınarak dağıtılmış, etkileşimi önlemek bakımından öğrenciler sınıflara dağınık ve birbirlerinden ayrı yerleştirilmiş, öğrencilere cevaplamaları için 15-20 dakika süre verilerek ve eksiksiz doldurmaları beklenerek formlar tekrar toplanmıştır. Araştırmada okul yönetiminden alınan yazılı izinler yanı sıra, öğrencilerin gönüllü katılımlarının sağlanmasına özellikle dikkat edilmiş, çalışmaya katılmak istemeyen öğrenciler araştırma kapsamına alınmamıştır. Bu nedenle, okuldaki öğrencilerin hepsi çalışmaya dahil edilememiştir.

## İstatistiksel Analiz

Toplanan bilgiler bilgisayar ortamına aktarılmış ve analizler için SPSS 15.0 programı kullanılmıştır. İstatistik test olarak gereken yerlerde Ki kare testi uygulanmış ve p değerinin 0.05'ten küçük olduğu değerler anlamlı kabul edilmiştir.

## Bulgular

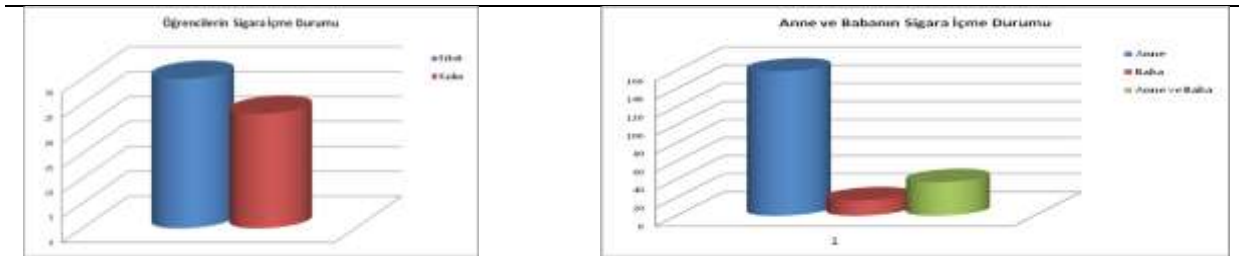
Bu çalışmada, hemşirelik bölümü öğrencilerinin %96'sı (n=317), beslenme ve diyetetik bölümü öğrencilerinin %79.4'ü (n=143) araştırma kapsamına alınmış, toplam 460 öğrencinin katılımıyla araştırma yürütülmüştür.

**Tablo 1. Öğrencilerin Sosyo-Demografik Özellikleri**

	Hemşirelik		Beslenme-Diyetetik				Toplam					
	Erkek		Kadın		Erkek		Kadın		Erkek		Kadın	
	n	%	n	%	n	%	n	%	n	%	n	%
1. Sınıf	14	17.0	32	13.6	12	57.1	27	22.1	26	25.2	59	16.4
2. Sınıf	29	35.4	74	31.5	4	19.1	19	15.6	33	32.0	93	26.1
3. Sınıf	20	24.4	71	30.2	-	-	32	26.2	20	19.4	103	28.9
4. Sınıf	19	23.2	58	24.7	5	23.8	44	36.1	24	23.4	102	28.6
<b>Toplam</b>	<b>82</b>	<b>100.0</b>	<b>235</b>	<b>100.0</b>	<b>21</b>	<b>100.0</b>	<b>122</b>	<b>100.0</b>	<b>103</b>	<b>100.0</b>	<b>357</b>	<b>100.0</b>

Yaş: 20.15 ± 1.39

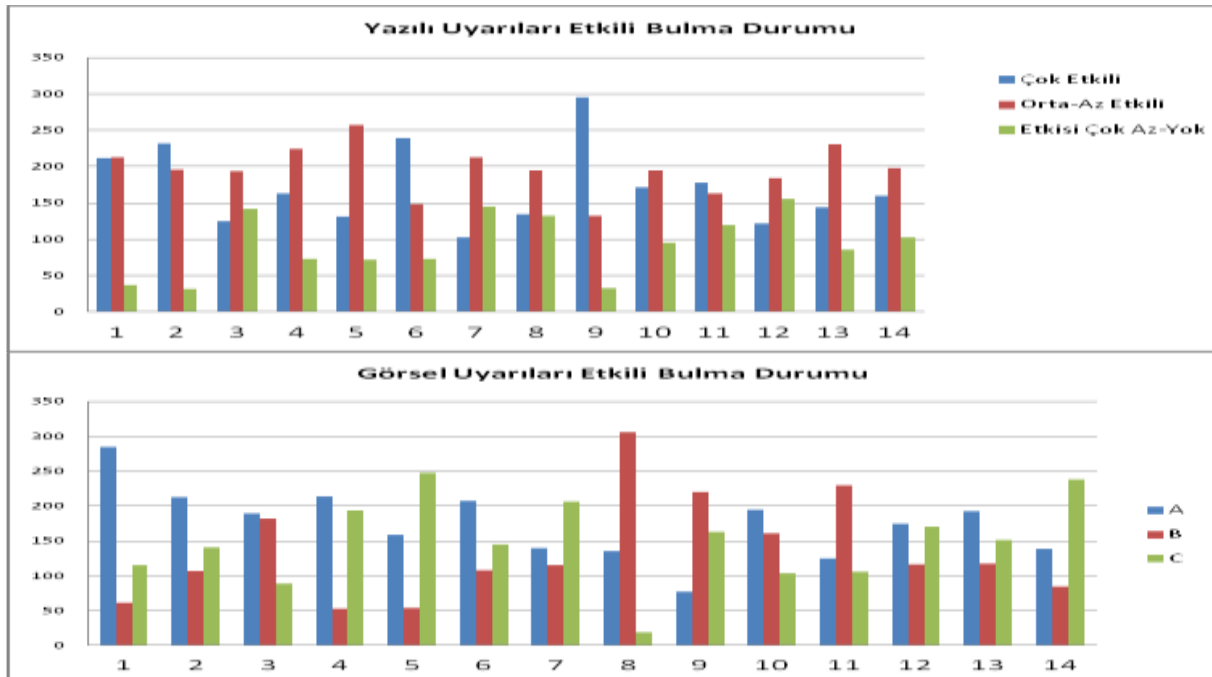
Öğrencilerin yaşları 17 ile 26 arasında değişmektedir ve yaşlarının aritmetik ortalaması 20.15 ± 1.39'dur. Her iki bölümde de kız öğrencilerin sayısının daha fazla olduğu, erkek öğrencilerin en fazla katılımı hemşirelik bölümünde 2. sınıftan (%35.4), beslenme ve diyetetik bölümünde 1.sınıftan (%57.1) sağladığı görülmektedir.



\*Sigarayı bırakmış olanlar içmeyen grubuna alınmıştır.

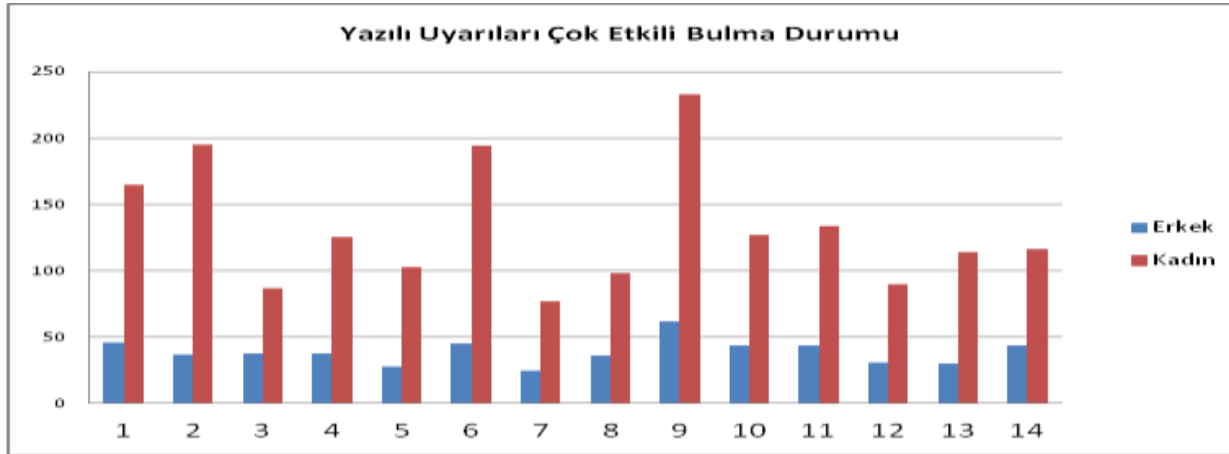
**Şekil 1-Öğrencilerin ve Ailelerinin Sigara İçme Durumları**

Araştırmaya katılanların %11.5'i (n=53) sigara kullanmakta, bu öğrencilerin yarısından fazlasını (%56.6) erkek, %43.4'ünü (n=23) kız öğrenciler oluşturmaktadır. %74.7'sinin (n=159) babası, %7.9'unun annesi (n=17), %17.4'ünün (n=37) ise hem annesi hem de babası sigara kullanmaktadır.



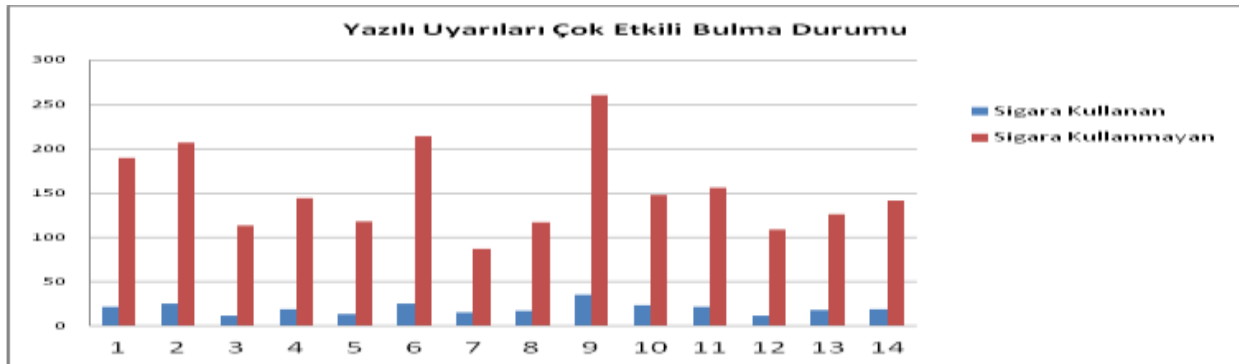
**Şekil 2-Öğrencilerin Yazılı ve Görsel Uyarılara İlişkin Değerlendirmeleri**

Şekil 2’de yer alan “Sigara anne karnındaki bebeğin ölümüne neden olabilir” ifadesi %64.1 ile en etkili yazılı ifade bulunurken, buna yönelik en etkili resmin B seçeneği, en etkili ikinci ifade olarak seçilen “Sigara damarlarınızı tıkar” ifadesine kullanılabilir en etkili resmin A seçeneği olduğu belirlenmiştir. “Sigara körlük riskini artırır” ifadesini “en etkili” olarak belirtenlerin oranı sadece %22.2’dir. Bu ifade için en etkisiz olarak belirtilen ise B seçeneğinde yer alan görsel ifadedir. “Sigarayı bırak – yakınlarınızla birlikte yaşa” ifadesini “en etkili” olarak belirtenlerin oranı %26.3 olarak saptanmış, bu ifade için en etkisiz görsel ifadenin B seçeneğinde yer alan resim olduğu belirlenmiştir.



Şekil 3-Öğrencilerin Cinsiyetlerine Göre Yazılı Uyarıları “Çok Etkili” Olarak Değerlendirme Durumları

Şekil 3’de “Sigara ağız ve boğaz kanserine neden olur” ifadesini çok etkili olarak belirtenlerin %84.1’ini kız öğrenciler oluşturmaktadır. Benzer biçimde “Sigara damarlarınızı tıkar” ifadesini çok etkili olarak belirtenlerin %81.2’sini, “Sigara anne karnındaki bebeğin ölümüne neden olabilir” ifadesini çok etkili olarak belirtenlerin %79’unu ve “Sigara 10 akciğer kanserinden 9 tanesinin nedenidir” ifadesini çok etkili olarak belirtenlerin %78.8’ini kız öğrenciler oluşturmaktadır. “Sigara akciğerlerinizi tahrip eder” ifadesini ise erkeklerin %30.4’ü çok etkili bulmuştur.



Şekil 4-Öğrencilerin Sigara Kullanma Durumlarına Göre Yazılı Uyarıları “Çok Etkili” Olarak Değerlendirme Durumları

“Sigara akciğerlerinizi tahrip eder” ifadesini çok etkili olarak belirtenlerin %90.4’ünü, “Sigara felçlere ve sakatlığa neden olur” ifadesini çok etkili olarak belirtenlerin %90.1’ini, ve “Sigarayı bırak – yakınlarınızla birlikte yaşa” ifadesini çok etkili olarak belirtenlerin %90.1’ini sigara kullanmayan öğrenciler oluştururken, sigara içenlerde çok etkili bulunan 5 yazılı ifade sırası ile: 7, 10, 8, 13, 11 olarak sıralanmıştır.

**Tablo 2-Öğrencilerin Cinsiyetlerine Göre Mesaj ve İlgili Resimlere İlişkin Değerlendirmeleri**

	MESAJ VE İLGİLİ RESİMLER		EN ETKİLİ RESİM	
	Erkek (n=103)	Kadın (n=357)	Erkek (n=103)	Kadın (n=357)
<b>1.Sigara 10 akciğer kanserinden 9 tanesinin nedenidir</b>	%	%	%	%
Çok	44.7	46.2	A	65.0
Orta-az	45.6	46.2	B	9.7
Çok az-yok	9.7	7.6	C	25.3
	$X^2=1.506, sd=2, p=.777$		$X^2=1.501, sd=2, p=.472$	
<b>2.Sigara ağız ve boğaz kanserine neden olur</b>				
Çok	35.9	54.6	A	53.4
Orta-az	50.5	40.3	B	19.4
Çok az-yok	13.6	5.1	C	27.2
	$X^2=15.875, sd=2, p=.000$		$X^2=2.903, sd=2, p=.234$	
<b>3.Sigara akciğerlerinizi tahrip eder</b>				
Çok	36.9	24.3	A	40.8
Orta-az	38.8	42.9	B	35.9
Çok az-yok	24.3	32.8	C	23.3
	$X^2=6.793, sd=2, p=.033$		$X^2=1.520, sd=2, p=.468$	
<b>4.Sigara kalp krizine neden olur</b>				
Çok	36.9	35.0	A	41.7
Orta-az	42.7	50.4	B	9.8
Çok az-yok	20.4	14.6	C	48.5
	$X^2=2.761, sd=2, p=.251$		$X^2=2.401, sd=2, p=.0301$	
<b>5.Sigara felçlere ve sakatlığa neden olur</b>				
Çok	27.2	28.9	A	43.7
Orta-az	46.6	58.5	B	7.8
Çok az-yok	26.2	12.6	C	48.5
	$X^2=11.576, sd=2, p=.003$		$X^2=5.636, sd=2, p=.060$	
<b>6.Sigara damarlarınızı tıkar</b>				
Çok	43.7	54.3	A	42.7
Orta-az	36.9	30.8	B	29.1
Çok az-yok	19.4	14.9	C	28.2
	$X^2=3.717, sd=2, p=.156$		$X^2=2.434, sd=2, p=.296$	
<b>7.Sigara körlük riskini artırır</b>				
Çok	24.3	21.6	A	30.1
Orta-az	45.6	46.5	B	25.2
Çok az-yok	30.1	31.9	C	44.7
	$X^2=3.362, sd=2, p=.834$		$X^2=.004, sd=2, p=.998$	
<b>8.Sigara dişlerinize ve diş etlerinize zarar verir</b>				
Çok	35.0	27.5	A	35.0
Orta-az	34.0	44.5	B	59.2
Çok az-yok	31.0	28.0	C	5.8
	$X^2=3.917, sd=2, p=.141$		$X^2=3.406, sd=2, p=.182$	
<b>9.Sigara anne karnındaki bebeğin ölümüne neden olabilir</b>				
Çok	60.2	65.3	A	27.2
Orta-az	33.0	27.5	B	38.8
Çok az-yok	6.8	7.2	C	34.0
	$X^2=1.208, sd=2, p=.547$		$X^2=10.973, sd=2, p=.004$	
<b>10.Sizin sigaranızın dumanı çocuğunuza, ailenize ve arkadaşlarınıza zarar verir</b>				
Çok	42.7	35.6	A	34.0
Orta-az	35.9	44.0	B	44.7
Çok az-yok	21.4	20.4	C	21.3
	$X^2=2.360, sd=2, p=.307$		$X^2=5.845, sd=2, p=.054$	
<b>11.Sigara içenlerin çocuklarının sigara içme olasılığı fazladır</b>				
Çok	42.7	37.5	A	24.3
Orta-az	35.9	35.3	B	51.4
Çok az-yok	21.4	27.2	C	24.3
	$X^2=1.608, sd=2, p=.448$		$X^2=.573, sd=2, p=.751$	
<b>12.Sigarayı bırak – yakınlarınızla birlikte yaşa</b>				
Çok	30.1	25.2	A	36.9
Orta-az	35.9	41.2	B	25.2
Çok az-yok	34.0	33.6	C	37.9
	$X^2=.060, sd=2, p=.970$		$X^2=1.501, sd=2, p=.472$	
<b>13.Sigara doğurganlığı azaltır</b>				
Çok	29.1	31.3	A	34.0
Orta-az	47.6	50.2	B	14.5
Çok az-yok	23.3	18.5	C	51.5
	$X^2=2.056, sd=2, p=.358$		$X^2=22.114, sd=2, p=.000$	
<b>14.Sigara iktidarsızlık riskini artırır</b>				
Çok	42.7	32.5	A	23.3
Orta-az	36.9	44.8	B	13.6
Çok az-yok	20.4	22.7	C	63.1
	$X^2=3.760, sd=2, p=.153$		$X^2=6.884, sd=2, p=.032$	

Tablo 2’de öğrencilerin yarısının veya daha fazlasının çok etkili olarak değerlendirdiği üç ifade bulunmaktadır. En etkili bulunan yazılı ifade “Sigara anne karnındaki bebeğin ölümüne neden olabilir” ifadesi iken, bu ifade için en etkili resmi kız öğrencilerin yarısı (n=50.4), erkek öğrencilerin %38.8’i B seçeneği olarak belirtmiştir. “Sigara damarlarınızı tıkar” ifadesini kız öğrencilerinin yarısından fazlası (n=54.3), erkek öğrencilerin %43.7’si çok etkili bulmuş, her iki cinsiyette de en etkili görsel A seçeneğindeki resim olmuştur. En etkili üçüncü yazılı ifade “Sigara 10 akciğer kanserinden 9 tanesinin nedenidir” (kız: %46.2, erkek: %44.7) ve bu ifade için en etkili görselin A seçeneğinde yer alan resim olduğu belirtilmiştir. “Sigara iktidarsızlık riskini artırır” ifadesini erkek öğrencilerin %42.7’si, kız öğrencilerin %32.5’i çok etkili bulurken, “Sigara körlük riskini artırır” ifadesini çok etkili olarak belirtenlerin oranının oldukça düşük olduğu görülmüştür (erkek: 24.3, kız: 21.6).

## Tartışma

Sigara paketleri üzerinde yazılı ve görsel ifadelerin birlikte verilmesi uyarıların etkinliğinin artmasında etkili olabilmektedir. Yapılan çalışmada **“Bu mesajın ve ilgili resimlerin kişileri sigaradan uzaklaştırıcı etkisini nasıl buluyorsunuz?”** sorusu yöneltilerek öğrencilerin düşüncelerini **“Çok etkili”**, **“Orta-az etkili”** ve **“Etkisi çok az – yok”** seçeneklerinden birisini işaretleyerek belirtmeleri istenmiştir. Ayrıca, 14 yazılı ifadeyle ilgili üç resimden (A-B-C) hangisinin daha etkili olduğunu seçmeleri, yazılı ve görsel uyarıları birlikte değerlendirmeleri istenmiştir.

Sigara paketlerinin üzerinde sadece yazılı ifadelerin kullanılması genellikle yetersiz kalabilmekte, yazılı ve görsel uyarıların birlikte kullanılması ise verilmek istenen mesajın etkinliğinin artmasına katkıda bulunmaktadır. Hatta yapılan çalışmalar; resimli uyarıların yazılı uyarılara göre bilişsel tepkiler oluşturmada daha fazla etkili olabildiğini (Borland vd., 2009; CDC, 2009; Peters vd., 2007), sigara içenlerin daha fazla ilgisini çektiği ve bırakmaya yönlendirdiğini (Hammond vd., 2003; O’Hegarty vd., 2006; Strahan vd., 2002) ve resimli uyarıların yazılı uyarılara göre kolay ve hızlı anlaşılması nedeniyle okuma alışkanlığı olmayan bireylerde bile oldukça anlaşılır olabildiğini ortaya koymaktadır (German Cancer Research Center, 2016). Yeni Zelanda’da 80 adölesanın katılımıyla yürütülen (2009) bir çalışmada, görsel uyarıların adölesanların daha fazla dikkatini çektiği, sigara paketlerinde görsel uyarıların birlikte kullanılmasının sigara ve sigara içme hakkında olumsuz algıları arttırdığı saptanmıştır (McCool vd., 2012). Meksika’da 89 katılımcıyla yürütülen (2007) deneysel bir çalışma sonucunda ise katılımcıların görsel uyarı bulunan paketleri almaya daha az yönelindikleri ve sigaraya olan talebi azaltabileceği belirtilmiştir (Thrasher vd., 2007).

Bu çalışmada kız öğrencilerin ifadeleri etkili bulma durumu erkek öğrencilere göre yüksek bulunmuştur. “Sigara ağız ve boğaz kanserine neden olur”, “Sigara damarlarınızı tıkar” ve “Sigara doğurganlığı azaltır” ifadeleri kız öğrenciler tarafından yüksek oranlarla etkili bulunurken, erkek öğrencilerin en etkili bulduğu ifade “Sigara akciğerlerinizi tahrip eder” ifadesi olmuştur. Genel olarak bakıldığında hem kız hem de erkek tarafından çok etkili bulunan yazılı ifadelerin sırasıyla: “Sigara anne karnındaki bebeğin ölümüne neden olabilir”, “Sigara damarlarınızı tıkar” ve “Sigara 10 akciğer kanserinden 9 tanesinin nedenidir” ifadeleri olduğu görülmüştür. Yaptığımız çalışmaya benzer olarak Turgut Özal Üniversitesi’nde öğrenim gören 579 öğrenci ile yapılan (2013) bir çalışmada, kız ve erkek öğrencilerin sigara paketleri üzerindeki görselleri farklı değerlendirdikleri, cinsiyetin değerlendirmede ayırt edici bir faktör olduğu ve kız öğrencilerin erkek öğrencilere göre daha yüksek puan vererek değerlendirme yaptıkları saptanmıştır. Yine aynı çalışmada kız ve erkek öğrencilerin görselleri değerlendirmede en etkili buldukları üç mesajın aynı olduğu belirlenmiştir. Birinci olarak, “Hamile iken sigara içmek bebeğe zarar verir”, ikinci olarak “Sigara içmek damarları tıkar, kalp krizine ve felçlere neden olur” ve üçüncü olarak da “Çocukları koruyun: Dumanınızı onlara solutmayın” görseli etkili bulunmuştur. Kız öğrenciler dördüncü olarak “Sigara içenler genç yaşta ölür” görselini etkili bulurken, erkek öğrenciler de “Sigara içmek kan akışını yavaşlatır ve cinsel iktidarsızlığa neden olur” görselinin etkili bulunduğu görülmüştür (Mazlum & Mazlum, 2013). Ukrayna’da 18 yaş üstü 2.000 katılımcı ile gerçekleştirilen ve sigara paketlerinin üzerindeki ifadelerin hatırlanma durumunun araştırıldığı diğer bir çalışmada “Sigara kardiyovasküler hastalıklara ve

akciğer kanserine neden olur” ifadesinin katılımcıların %70’i tarafından hatırladığı belirtilmiştir. Bazı sağlık uyarıları her iki cinsiyette eşit hatırlanırken, hamilelikle ilgili ifadelerin kadınlar tarafından fazla hatırladığı, erkeklerin ise üç uyarıyı (Sigara bağımlılık yapar, içmeye başlamayın, sigara içmek cinsel iktidarsızlığa neden olur ve sigara erken öldürür) daha fazla hatırladığı belirlenmiştir (Andreeva & Krasovsky, 2011). 2012 yılında yürütülen T.C. Sağlık Bakanlığı. Küresel Yetişkin Tütün Araştırması verilerine göre, sigara içen kadınlar (%19.7) erkeklere (%8.5) göre gebelikte sigara içmek bebeğe zarar verir ifadesi daha etkili bulmuşlardır (T.C. Sağlık Bakanlığı, 2014). Amerika’da 18-24 yaş arası 763 katılımcıyla yapılan web tabanlı çalışmada ise, yazılı ve görsel uyarı mesajların katılımcılar üzerinde etkili olduğu, özellikle bebekle ilgili görsel ve yazılı uyarıların kadınlar üzerinde erkeklere göre sigarayı bırakmada daha fazla motive edici etkisi olduğu belirlenmiştir (O’Hegarty vd., 2006). Benzer biçimde Ankara’da bir lisenin dokuzuncu, onuncu ve onbirinci sınıflarında okuyan öğrencilerle (n= 294) yürütülen (2013) bir çalışmada, cinsel iktidarsızlığa işaret eden resim daha çok erkek öğrenciler, gebelikte sigara içilmesinin bebeğe olumsuz etkisine işaret eden resim ise kız öğrenciler tarafından tercih edilmiştir. Erkek öğrencilerin yarısından çoğu, kızların ise dörtte biri iktidarsızlığa işaret eden resmi etkili olarak bulurken, öğrencilerin resimleri çok etkili veya etkisiz olarak değerlendirmelerinde, resmi önceden görmeleri etkili olmamıştır (Bilir vd., 2013).

Yapılan çalışmada, sigara kullanmayan öğrencilerin yazılı ve görsel uyarıları etkili bulma durumu, sigara kullananlara göre daha yüksek bulunmuştur. Sigara kullanmayan öğrenciler özellikle “Sigara akciğerlerinizi tahrip eder”, “Sigara felçlere ve sakatlığa neden olur” ve “Sigarayı bırak – yakınlarınızla birlikte yaşa” ifadesini çok etkili olarak belirtirken, sigara içenlerde “Sigara doğurganlığı azaltır” ifadesini etkili bulma durumu diğer ifadelerle göre daha yüksek saptanmıştır. Marmara Üniversitesi Tıp Fakültesi Hastanesi’ne başvuran 102 hasta ile yürütülen (2009) bir çalışmada sigara paketleri üzerinde hatırladıkları uyarı mesajları sorulmuş, “Sigara içmek kan akışını yavaşlatır ve cinsel iktidarsızlığa neden olur” yazısını tamamının, “Sigarayı bırakmak ölümcül kalp ve akciğer hastalıkları riskini azaltır” ve “Sigara içmek size ve çevrenizdekilere ciddi zararlar verir” yazısını %98.0’inin daha önce gördüğü belirlenmiş, uyarı yazılarını anlamsız olarak değerlendirenler en çok düşük derece bağımlı, yararsız olarak değerlendirenler en çok orta derece bağımlı, uyarı yazılarıyla azalttığını belirtenler en çok düşük ve orta derece bağımlı olduğu saptanmıştır (Önsüz vd., 2009). Ankara’daki bir lisede öğrenim gören 494 öğrenciyle yürütülen çalışmada, “Sigarayı bırakmak ölümcül kalp ve akciğer hastalıkları riskini azaltır” mesajı sigara içmeyenler, “Sigara içmek kan akışını yavaşlatır ve cinsel iktidarsızlığa neden olur” mesajı ise sigara içenler tarafından daha etkili bulunmuştur (Bayrak vd., 2010). Gülhane Askeri Tıp Fakültesi (GATF) öğrencisi 458 katılımcı ile yürütülen (2013) bir çalışmanın sonucunda ise, sigara içmeyen, sigarayı bırakan, arada sırada veya devamlı içen grupların tamamında en etkili uyarıcı resim ve yazının “Sigara içmek kan akışını azaltır ve cinsel iktidarsızlığa neden olur” ifadesi olduğu belirlenmiştir (Türker vd., 2013).

## Sonuç ve Öneriler

Yapılan çalışma sonucunda, sigara paketleri üzerindeki yazılı ve görsel uyarıları etkili bulma durumunun öğrencilerin cinsiyetine ve sigara kullanma durumuna göre değiştiği, kız öğrencilerin ve sigara kullanmayanların sigara paketleri üzerindeki ifadeleri daha etkili buldukları saptanmıştır. Özellikle erkek öğrencilere ve sigara kullananlara tütün ürünleri ve zararlarına yönelik düzenlenecek eğitim programları, seminer/kongre/konferans türü etkinlikler üniversite gençliğinin farkındalık düzeyinin artırılmasına ve bilinçlendirilmelerine katkıda bulunacaktır. Ayrıca, sigara paketleri üzerine daha geniş alanı kapsayan, daha ciddi sağlık sorunlarına işaret eden çarpıcı hatta ürkütücü resimlerin basılması tütün ürünlerinin kullanılmasının önemli ölçüde azaltılmasında etkili olabilir.



## Kaynaklar

- Andreeva, T. I., Krasovsky, K. S. (2011). Recall of tobacco pack health warnings by the population in Ukraine and its association with the perceived tobacco health hazard. *Int J Public Health*, 56, 253–262.
- Bayrak, B., Bilir, N., Yardım, M., Gürkan, H., Karakullukçuoğlu, Z., Kaya, A. (2010). Opinions of a group of high school students about the possible impact of combined warnings to be depicted on the cigarette packages. *Turkish Thoracic Journal*, 11,1-9.
- Bilir, N., Kaplan, B., Küçük Biçer, B., Ararat, E., Akyol, M., Arslan, A., Yüksek, H. F. (2013). Ankara’da bir grup lise öğrencisinin sigara paketleri üzerindeki resimli uyarılar hakkındaki görüşleri. *Türk Toraks Derg*, 14, 127-133.
- Bilir, N., Tanburoğlu, A., Taşkın, Ö. (2008). Knowledge and attitudes of smoking and non-smoking adult males on written and Picture warnings on cigarette packages. *Bulletin of Community Medicine*, 27,18-28.
- Borland, R., Wilson, N., Fong, G. T., Hammond, D., Cummings, K. M., Yong, H. H., Hosking, W., Hastings, G., Thrasher, J., McNeill, A. (2009). Impact of graphic and text warnings on cigarette packs: findings from four countries over five years. *Tob Control*, 18(5), 358-64.
- CDC. (2009). Health warnings on tobacco products—worldwide, 2007. *MMWR Morb Mortal Wkly Rep*, 58(19), 528–529.
- Erguder, T., Polat, H., Arpad, C., Khoury, R. N., Warren, C. W., Lee, J., Lea, V. (2012). Linking global youth tobacco survey (GYTS) Data to tobacco control policy in Turkey – 2003 and 2009. *Cent Eur J Public Health*, 20(1), 87-91.
- Gerçek, C., Doğan, N. (2012). Sigara paketleri üzerindeki yazılı ve birleşik uyarıların üniversite gençleri üzerindeki etkisinin incelenmesi. *Kuram ve Uygulamada Eğitim Bilimleri*, 12(4), 2573-2584.
- German Cancer Research Center (DKFZ). (2016). Effectiveness of pictorial health warnings on cigarette packages. [www.tabakkontrolle.de](http://www.tabakkontrolle.de).
- Hammond, D., Fong, G. T., MacDonald, P., Cameron, R., Brown, K. (2003). Impact of graphic Canadian warning labels on adult smoking behavior. *Tobacco Control*, 12, 391-395.
- Hızel Bülbül, S., Ceyhan, A. G. (2006). Pasif sigara içiciliği. *Türk Aile Hek Derg*, 10, 123-128.
- Mazlum, F. S., Mazlum, Ö. (2013). Sigara paketlerinin üzerindeki görsel ve sözel uyarı mesajlarının üniversite öğrencileri üzerindeki etkisinin incelenmesi ve yeni öneriler. *E-Journal of New World Sciences Academy*, 9(1), 12-32.
- McCool, J., Webb, L., Cameron, L. D., Hoek, J. (2012). Graphic warning labels on plain cigarette packs: Will they make a difference to adolescents?. *Social Science & Medicine*, 74, 1269-1273.
- O’Hegarty, M., Pederson, L. L., Nelson, D. E., Mowery, P., Gable, J. M., Wortley, P. (2006). Reactions of young adult smokers to warning labels on cigarette packages. *American Journal of Preventive Medicine*, 30(6), 467–473.
- Önsüz, M. F., Topuzoğlu, A., Algan, A., Soydemir, E., Aslan, İ. (2009). Sigara içen hastaların sigara paketlerinin üzerindeki uyarı yazıları hakkındaki görüşlerinin ve nikotin bağımlılık derecelerinin değerlendirilmesi. *Marmara Medical Journal*, 22(2),111-122.
- Peters, E., Romer, D., Slovic, P., Jamieson, K. H., Wharfield, L., Mertz, C. K., Carpenter, S. M. (2007). The impact and acceptability of Canadianstyle cigarette warning labels among U.S. smokers and nonsmokers. *Nicotine Tob Res*, 9(4), 473–481.
- Strahan, E., White, K. S., Fong, G. T., Fabrigar, L., Zanna, M., Cameron, R. (2002). Enhancing the effectiveness of message labels on tobacco packaging: A social psychological perspective. *Tobacco Control*, 11, 183–190.
- T.C. Sağlık Bakanlığı. (2014). *Küresel yetişkin tütün araştırması Türkiye 2012*. Sağlık Bakanlığı Yayın No: 948. Anıl Matbaa Ltd. Şti. Ankara.
- T.C. Sağlık Bakanlığı. *Küresel Yetişkin Tütün Araştırması Türkiye Raporu 2010*. Sağlık Bakanlığı Yayın No: 803. Anıl Matbaa Ltd. Şti. Ankara.

- Thrasher, J. F., Rousu, M. C., Anaya-Ocampo, R., Reynales-Shigematsu, L. M., Arillo-Santillán, E., Hernández-Ávila, M. (2007). Estimating the impact of different cigarette package warning label policies: The auction method. *Addictive Behaviors*, 32, 2916–2925.
- Türker, T., Koçak, N., Aydın, İ., İstanbulluoğlu, H., Açikel, C. H., Kır, T., Kılıç, S. (2013). Seçilmiş bir grup tıp fakültesi öğrencisinde sigara içme yaygınlığı ve sigarayı bırakmaya etki eden faktörlerin incelenmesi. *Gülbane Tıp Derg.*, 55, 207-213.
- World Health Organization. (2016). MPOWER Tütün salgınına kontrol etmeye yönelik politika paketi. [http://apps.who.int/iris/bitstream/10665/43888/5/9789241596633\\_tur.pdf](http://apps.who.int/iris/bitstream/10665/43888/5/9789241596633_tur.pdf).
- World Health Organization. (2015). Tobacco. <http://www.who.int/mediacentre/factsheets/fs339/en/>.
- World Health Organization. (2003). *WHO Framework Convention on Tobacco Control*. World Health Organization 2003. Geneva.
- World Health Organization. (2008). *DSÖ Küresel tütün salgını raporu, 2008. MPOWER paketi*. [http://www.toraks.org.tr/userfiles/file/tutun\\_salg%C4%B1n%C4%B1\\_raporu\\_2008.pdf](http://www.toraks.org.tr/userfiles/file/tutun_salg%C4%B1n%C4%B1_raporu_2008.pdf).
- Yorgancıoğlu, A., Esen, A. (2000). Sigara bağımlılığı ve hekimler. *Toraks Dergisi*, 1, 90-95.

## EK-I

### Extended English Abstract

Tobacco usage is a common and serious public health problem. According to the data published by the World Health Organization, 6 million individuals die subject to usage of tobacco usage; and individual more than 600.000 are exposed to harmful effects of smoking although they are not smokers. There are various public training activities regarding harmful effects of tobacco products. Of these products, one of the cost-effective methods is displaying warning messages on cigarettes packs. The purpose of printing written and pictorial health warnings on tobacco products packs is to inform individuals about negative impacts of smoking so as to prevent individuals to start using cigarettes and to support smokers to quit from smoking. Due to known positive effects, usage of pictorial warning against tobacco usage on cigarettes packs, fighting against tobacco usage and taking initiative against cigarettes usage are significantly important. As the present study was structured based on these realities, it was aimed to determine the status of realization of pictures on cigarettes packs by university students and how effective these pictures are perceived by students.

**Method and material:** This descriptive study was conducted on totally 460 students from the departments of nutrition and dietetic (n=143) and nursing (n=317) of a health college located in Akşehir County of Konya City in the period of December 1<sup>st</sup>-31<sup>st</sup>, 2015. Within the scope of the study, age, gender, department and grade characteristics of students, their individual and family member's status in terms of consuming tobacco products, and their opinions regarding pictorial warnings to be printed on cigarettes packs, regulated by the European Union published on 17.12.2014. In appropriate course hours of each course, students were exhibited written expressions on cigarettes packs one by one in slides; and they were asked **“What do you think about the effect of this message and relevant pictures with respect to their alienative impact?”**, and they were asked to express their opinions under one of the following options: **“Very Effective”**, **“Medium-Moderately Effective”** and **“Weak- None”**. Additionally, they were also asked to select one of the three pictures (A-B-C) displayed with each of the 14 written expressions. In order to prevent interaction, students were distributed to classrooms and they were asked to express their opinions regarding written and visual warnings individually. The data collection stage of the study was conducted by a lecturer from the university in the period of December 1<sup>st</sup>-31<sup>st</sup>, 2015. During the research, it was paid special attention to volunteer participation of students as well

as the written permissions from the school administration. Students who were not voluntary for the research were not included in the scope of the study. Therefore, not all of the students were included in the study. Collected information was transferred to the computer environment and analyzed through the SPSS 15.0 software. When necessary, Chi-Square test was applied and values where the p value less than 0.05 were considered statistically significant.

**Results:** In the present study, 96% of students from the nursing department (n=317) and 79.4% of the student from the dietetic department (n=143) were included in the research scope; totally 460 students were participated in the study. Where as ages of students ranges between 17 and 26, mean age was estimated as  $20.15 \pm 1.39$ . In terms of smoking habits of respondents, 11.5% (n=53) of students were smokers; and more than half of these students were male (56.6%), and 43.45% were female (n=23). Of these smoker students, father of 74.7% (n=159), mother of 7.9% (n=17) and both parents of 17.4% (n=37) were smokers. According to the opinions regarding visual and written expressions, whereas the expression of “Cigarettes could result in death of unborn babies” was found as the most effective written expression (64.1%); the relevant picture regarding this expression was determined as “B” option; the expression of “Cigarettes cause vascular occlusion” was indicated as the second most effective expression and the relevant most effective picture was determined as “A”. The rate of the students who found the expression of “Cigarettes increase blindness risk” the “most effective” was only 22.2%. The weakest picture indicated for this expression by the students was option “B”. The rate of the student who found the expression of “Leave smoking – live with your bellowed ones” as the most effective one was 26.3%; it was observed that the weakest picture indicated for this expression was option “B”. 90.4% of the students who indicated the expression of “Cigarettes destruct your lungs” as the most effective, 90.1% of students who found the expression of “Smoking result in stroke and disability” the most effective and 90.1% of the students who found the expression of “Leave smoking – live with your bellowed ones” as the most effective cigarettes were the non-smoker students. In general, there three expressions considered as very effective by half or majority of students. While the most effective written expression was found as “Cigarettes could result in death of unborn babies”, the most effective picture for this expression was indicated as “B” by the half of the female students (n=50.4) and by 38.8% of male students. “Cigarettes cause vascular occlusion” expression was found as the most effective by more than half of female students (n=54.3) and by 43.7% of male students; and “A” was selected as the most effective picture by both gender. The third most effective written expression was found as “Cigarettes is cause of 9 lung cancer case out of 10” (by 46.2% of female; and by 44.7% of male); the most effective picture for this expression was selected as “A”.

**Conclusion:**As a result of the present study, it was determined that efficiency of written and pictorial warnings on cigarettes packs was differing with respect to gender and smoking habits of respondents. Female students and non-smokers were found warnings on cigarettes packs more effective. Especially, activities such as training programs, seminars/congress/conference for male students and smokers cigarettes could contribute into university students’ awareness level regarding tobacco products and their potential harms. Additionally, printing more impressive and even scarier pictures on cigarettes packs, which emphasize more serious health problems in larger print areas, could be significantly effective on reduction of usage of tobacco products.

## EK-II

Şekil-1 – SİGARA 10 AKCIĞER KANSERİNDEN 9 TANESİNİN NEDENİDİR



A B C

Şekil-2 – SİGARA AĞIZ VE BOĞAZ KANSERİNE NEDEN OLUR



A B C

Şekil-3 – SİGARA AKCIĞERLERİNİZİ TAHRİP EDER



A B C

Şekil-4 – SİGARA KALP KRİZİNE NEDEN OLUR



A B C

Şekil-5 – SİGARA FELÇLERE VE SAKATLIĞA NEDEN OLUR



A B C

Şekil-6 – SİGARA DAMARLARINIZI TIKAR



A B C

Şekil-7 – SİGARA KÖRLÜK RİSKİNİ ARTIRIR



A B C

Şekil-8 – SİGARA DIŞLERİNİZE VE DİŞ ETLERİNİZE ZARAR VERİR



A B C

Şekil-9 – SİGARA ANNE KARNINDAKİ BEBEĞİN ÖLÜMÜNE NEDEN OLABİLİR



A B C

Şekil-10 – SİZİN SİGARANIZIN DUMANI ÇOCUĞUNUZA, AİLENİZE VE ARKADAŞLARINIZA ZARAR VERİR



A

B

C

Şekil-11 – SİGARA İÇENLERİN ÇOCUKLARININ SİGARA İÇME OLASILIĞI FAZLADIR



A

B

C

Şekil-12 – SİGARAYI BIRAK – YAKINLARINLA BİRLİKTE YAŞA



A

B

C

Şekil-13 – SİGARA DOĞURANLIĞI AZALTIR



A

B

C

Şekil-14 – SİGARA İKTİDARSIZLIK RİSKİNİ ARTIRIR



A

B

C