



Sociological analysis of the demographic structure of Adana

Adana'nın demografik yapısının sosyolojik tahlili

D. Ali Arslan¹

Abstract

Population is one of the main components of society. Population as social variables play a very important role not only in the formation of the social structure but also in the process of social change. The first census of Turkey was held in 1927. On the other hand, some statistical information was collected at the time of Orhan Bey at the Ottoman Empire.

It has crucial importance to know the demographic structure of society in order to better understanding the social structure of the society and to take better decisions in the future. In light of this determination, it was aimed to analyse demographic structure of Adana in this paper. A sociological perspective was used to realise the aim. Official data of TSI were used as the main data source.

About 2.165.595 people were living in the 2014 in the province of Adana. Its population increased to the 2.183.167 in the year of 2015. The population of the province in the last one year period increased by about 0.81 percent. The largest age group of the demographic structure is 10-14 age group. 5-9 age group follows them. Adana was one of the most popular immigrant destination within the Turkey in the past. But this situation is changing steadily. It takes migration from the less developed areas of the country such as Şanlıurfa, Mardin, Diyarbakır and Hatay.

Keywords: Adana; demographic structure of Adana; sociological analysis of the demographic structure of Adana; demographic structure; migration; Mediterranean Region.

Özet

Toplumun en önemli unsurlarından biri nüfustür. Daha net bir tabirle, demografik yapı, toplumsal yapının varlık şartlarından birini oluşturur. Nüfus olgusu hem toplumun yapısının inşasında hem de toplumun değişim sürecinde de stratejik roller icra eden bir sosyal değişkendir. Ülkemizde Cumhuriyet döneminde ilk nüfus sayımı 1927 yılında yapılmıştır. Ancak, Osmanlı İmparatorluğu döneminde de, imparatorluğun kuruluş döneminden itibaren nüfus tespitine yönelik çok çeşitli çalışmalar gerçekleştirilmiştir. İmparatorluğun kuruluş yıllarında, Orhan Bey zamanında, toplumsal hayatla ilgili çeşitli istatistiksel bilgilerin toplandığı ve sayımların yapıldığı bilinen bir gerçektir.

Toplumun, yapısının daha iyi anlaşılabilmesi ve geleceğe yönelik daha sağlıklı ve isabetli kararlar alınabilmesi için, toplumun demografik yapısının iyi bilinmesi hayati derecede önem arz eder. Bu tespitlerin ışığında bu çalışmada, Adana ilimizin demografik yapısının sosyolojik açıdan incelenmesi hedeflenmiştir. Sosyolojik bir bakış açısı ile gerçekleştirilecek olan araştırmada, temel veri kaynağı olarak TÜİK verileri kullanılacaktır. Ağırlıklı olarak arşiv taraması ve ikincil veri analizi tekniğinin kullanılan çalışmada, TÜİK'in yanı sıra, öteki kurum ve kuruluşların arşiv, kayıt, belge ve veri setlerinden de faydalanılacaktır. Bu veriler, ikincil veri analizi tekniği kullanılarak Adana ilinin demografik özellikleri ile demografik yapının tarihsel süreç içindeki değişimi sosyolojik açıdan tahlil edilecektir. Ayrıca, belirlenen hedefler doğrultusunda ortaya

¹ Doç. Dr., Mersin Üniversitesi, Fen-Edebiyat Fakültesi, Sosyoloji Bölümü, cimderaslan@hotmail.com

[\(Extended English abstract is at the end of this document\)](#)

konan bulguların Türk toplumu geneli bakımından ifade ettiği anlam da tartışılacaktır.

Binlerce yıllık bir tarihi geçmişe ve çok zengin kadındır. 2015 yılında ise ilin nüfusu 2.183.167'e yükselmiştir. İl nüfusu bir yıllık süreçte yüze 0,81 oranında artmıştır. Daha önce Türkiye'nin yoğun göç alan illerinden biri iken günümüzde, göç veren bir il konumuna dönüşmüştür. Ankara, İstanbul, İzmir gibi daha gelişmiş kentlere göç verirken; Şanlıurfa, Mardin, Diyarbakır ve Hatay illerinden, bu illere verdiği için çok daha fazla göç almaktadır.

Anahtar sözcükler: Adana; Adana'nın demografik yapısı; Adana'nın demografik yapısının sosyolojik analizi; göç; Akdeniz Bölgesi; demografik yapı.

Giriş

Binlerce yıllık bir tarihi geçmişe ve çok zengin bir kültürel mirasa ev sahipliği yapan Adana, Akdeniz Bölgemizin en önemli şehirlerinden biridir. İl coğrafi olarak, 36°30-38°25 kuzey enlemleri ile 34°48-36°41 doğu boylamları arasında yer alır. Adana ili kuzeyden Kayseri, doğudan Osmaniye, kuzeydoğudan Kahramanmaraş, güneydoğudan Hatay, kuzeybatıdan Niğde ve batıdan Mersin illeri ile kuşatılmıştır. Haritada görüldüğü gibi, ilin güneyinde ise Akdeniz yer alır. Adana'nın Akdeniz'deki kıyı uzunluğu 160 km'yi bulur. Orta Toroslar ve Amanos Dağları ile çevrili 2015 yılı Türkiye İstatistik Kurumu, Adrese Dayalı Nüfus Kayıt Sistemi verilerine göre, 2014 yılı Adana nüfusu 2.165.595 kişidir. 2015 yılında ise ilin nüfusu 2.183.167'e yükselmiştir (TÜİK, 2016). Bu bulgulara göre, il nüfusu bir yıllık süreçte yüze 0,81 oranında artmıştır.

Daha önce Türkiye'nin yoğun göç alan illerinden biri iken günümüzde, göç veren bir il konumuna dönüşmüştür. Ankara, İstanbul, İzmir gibi daha gelişmiş kentlere göç verirken; Şanlıurfa, Mardin, Diyarbakır ve Hatay illerinden, bu illere verdiği için çok daha fazla göç almaktadır.

Harita: Adana



Kaynak: www.cografyaegitimi.biz (2016).



Kaynak: renkliweb.com (2016).

Adana ilimiz, Akdeniz Bölgesi'nin, Orta Akdeniz Bölümü'nde yer alan oldukça önemli illerimizden biridir. Binlerce yıllık tarihi zenginliklerinin yanı sıra son derece önemli doğal güzellikleri ile ülkemizin en önemli illerinden biridir. Günümüzde Türkiye'nin ekonomik ve toplumsal hayatında

önemli bir yere sahip olan Adana'nın ekonomik hayatında sanayi, tarım ve tarıma dayalı sanayi önemli bir yer tutar.

Araştırmanın amacı ve yöntemi

Bu araştırmada, yukarıdaki tespitlerin ışığında, Adana ilinin demografik yapısının sosyolojik açıdan incelenmesi hedeflenmiştir. Sosyolojik bir bakış açısı (Arslan, 2013; Newman, 2012) ile gerçekleştirilecek olan araştırmada, temel veri kaynağı olarak TÜİK verilerinden faydalanıldı. Çalışmada ağırlıklı olarak arşiv taraması ve ikincil veri analizi tekniği kullanıldı (Arslan, 2012; Neuman, 2006-a; Neuman, 2006-b). Bu bağlamda TÜİK'in veri setlerinin yanı sıra, araştırmacıların Adana iline dair yaptığı araştırmalar ile öteki kurum ve kuruluşların arşiv, kayıt, belge ve veri setlerinden de faydalanıldı. Bu veriler, ikincil veri analizi tekniği kullanılarak, Adana ilinin nüfus yapısı ile bu demografik yapıda tarihsel süreç içinde yaşanan değişim sosyolojik açıdan tahlil edildi. Ayrıca, belirlenen hedefler doğrultusunda ortaya konan bulguların, Türk toplumu geneli bakımından ifade ettiği mana da tartışıldı.

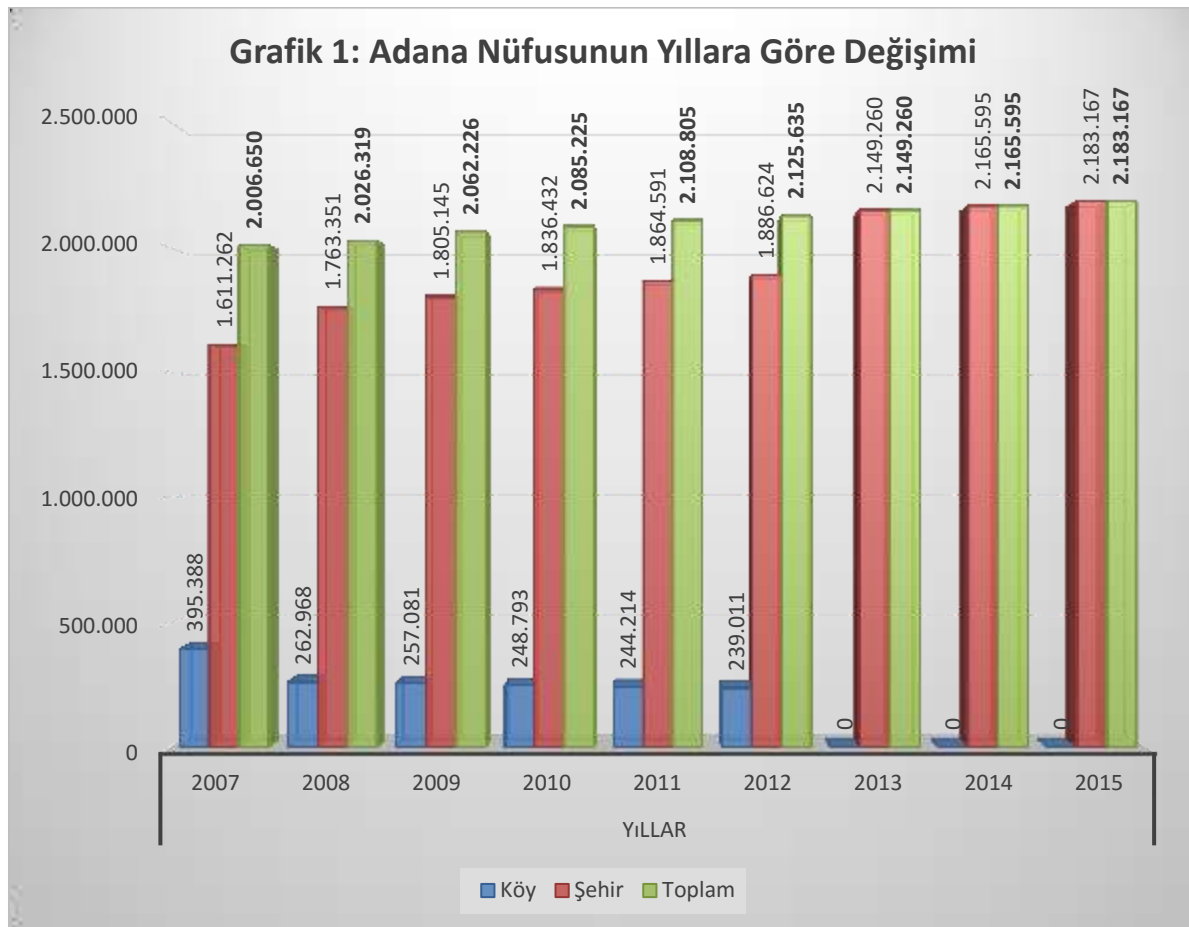
Dünden bugüne Adana'nın demografik yapısı

Nüfus, toplumun en temel unsurlarındandır. Nüfus olgusu, toplumsal yapının teşkilinde olduğu kadar toplumsal değişim sürecinde oldukça önemli rol oynar (Arslan, 2015). Malum olduğu üzere, ülkemizde ilk nüfusu 1927 yılında yapılmıştır. Ancak tarihimizin derinliklerinden günümüze ülkemizde bazı nüfus tespitlerinin yapıldığı da bilinen bir hakikattir. Örneğin, Osmanlı İmparatorluğu döneminde, daha devletin kuruluş döneminden itibaren nüfus tespitine yönelik bazı çalışmalar gözlemlenir (Kongar, 1985: 377-8).

Topluma dair isabetli ve sağlıklı tahliller yapılabilmesi ve geleceğe yönelik isabetli kararlar alınabilmesi için, toplumun demografik yapısının iyi bilinmesi büyük önem arz eder. Nüfus yapısına dair bu bilgi politika belirleyiciler kadar, merkezi ve yerel yöneticilerin isabetli kararlar alabilmesinde çok önemli rol oynar. Bu tespitlerin ışığında, bu çalışmada Adana'nın toplumsal yapısının anlaşılmasına katkı sağlayacağı düşüncesiyle, ilin demografik yapısı araştırıldı. Bu bölümde öncelikli olarak ilin nüfus büyüklüğü ve nüfusunda son yıllarda yaşanan değişim incelendi.

Tablo 1: Adana Nüfusunun Yıllara Göre Değişimi

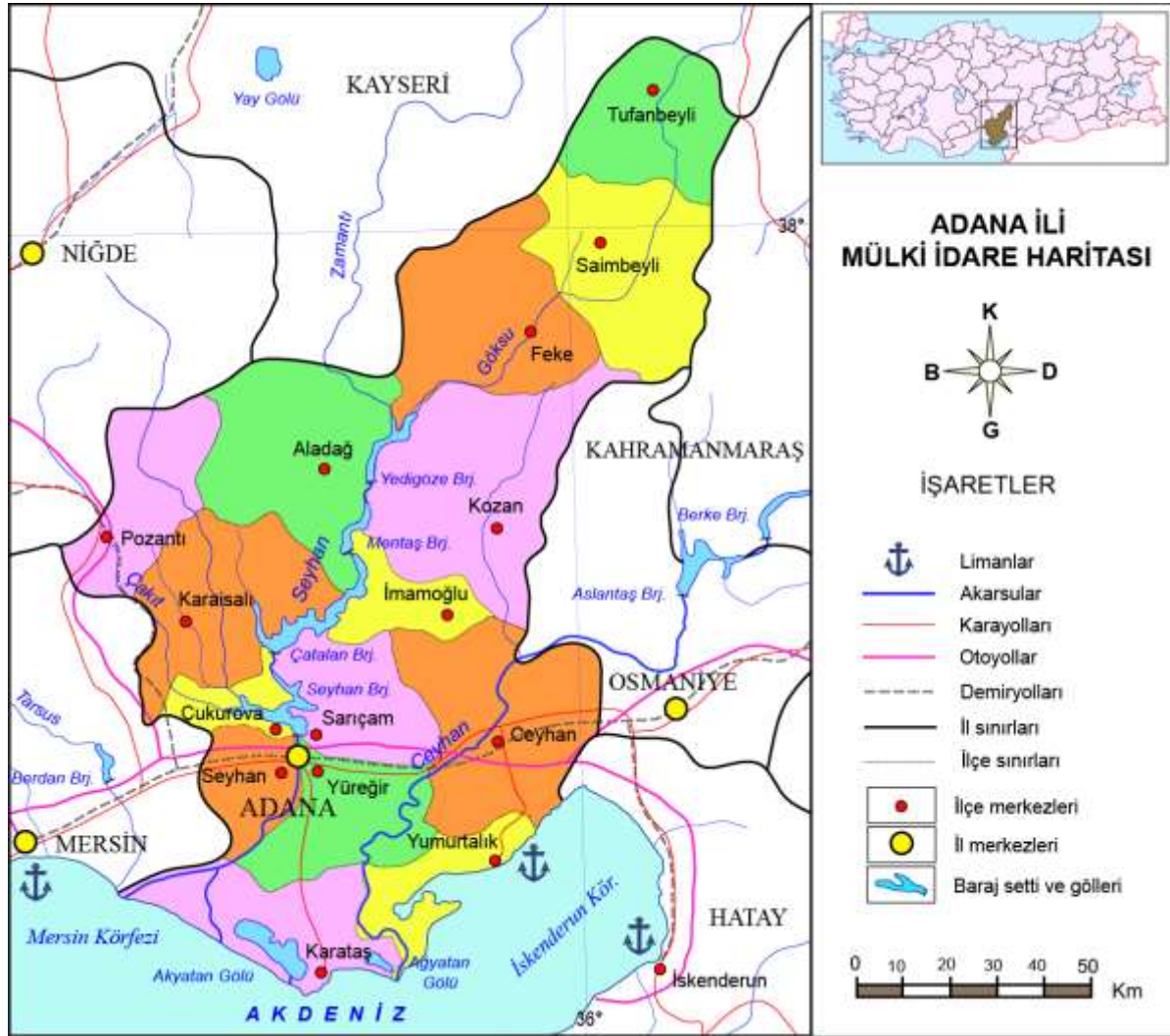
	Köy	Şehir	Toplam
2007	395.388	1.611.262	2.006.650
2008	262.968	1.763.351	2.026.319
2009	257.081	1.805.145	2.062.226
2010	248.793	1.836.432	2.085.225
2011	244.214	1.864.591	2.108.805
2012	239.011	1.886.624	2.125.635
2013	-	2.149.260	2.149.260
2014	-	2.165.595	2.165.595
2015	-	2.183.167	2.183.167



Tablo 1 ve Grafik 1’de de görüldüğü gibi, Adana’nın 2015 yılı nüfusu 2.183.167’dir. İlin 2007 toplam nüfusu 2.006.650 kişidir. TÜİK verileri, yalnızca sekiz yıllık süreçte ilin nüfusunda yüzde 8,8’lik bir artış yaşandığını ortaya koymaktadır. Son bir yıllık süreç içerisinde demografik yapıda meydana gelen değişimi anlamak amacıyla, ilin 2014 ve 2015 yılı nüfusu karşılaştırıldığında da oldukça önemli bulgularla karşılaşılır. Tablo 1 ve 2’de de görüldüğü gibi, son bir yılda ilin nüfusu 17.572 kişi artmıştır. Bir başka ifadeyle Adana nüfusu son bir yılda yaklaşık yüzde 0,81 artmıştır (Grafik 1 ve Grafik 2).

Adana nüfusunun idari dağılımı

Adana, Doğu Akdeniz Havzası’nın en önemli illerinden biridir. Adana ili sınırları dâhilinde, büyükşehir belediyesine ilaveten 15 ilçe ve 828 mahalle mevcuttur (Adana Valiliği, 2016). Bu ilçelerden 5’i büyükşehir belediyesi bünyesinde merkez ilçe statüsündedir. Merkez ilçeler Çukurova, Karaisalı, Sarıçam, Seyhan ve Yüreğir ilçeleridir. Adana’nın merkez ilçeler dışında ise 10 ilçesi mevcuttur. Bu ilçeler Aladağ, Ceyhan, Feka, İmamoğlu, Karataş, Kozan, Pozantı, Saimbeyli, Tufanbeyli ve Yumurtalık ilçeleridir. İlin demografik yapısının daha iyi anlaşılabilmesi ve daha sağlıklı analizler yapabilmek için ilçelerin nüfusunun doğru bir şekilde bilinmesi hayati önem arz eder.



Kaynak: cografyaharita.com

2014 yılına ait veriler dikkate alındığında, nüfus büyüklüğü bakımından Adana'nın en büyük ilçesi Seyhan ilçesidir. Tablo 2'de de görüldüğü gibi, Seyhan'ı sırasıyla Yüreğir, Çukurova ve Ceyhan takip eder. İlin nüfus bakımından en küçük ilçesi ise Saimbeyli'dir (Adanan Valiliği, 2016).

Tablo 2: Adana İli İdari Yapısı ve Nüfus Dağılımı (2014)

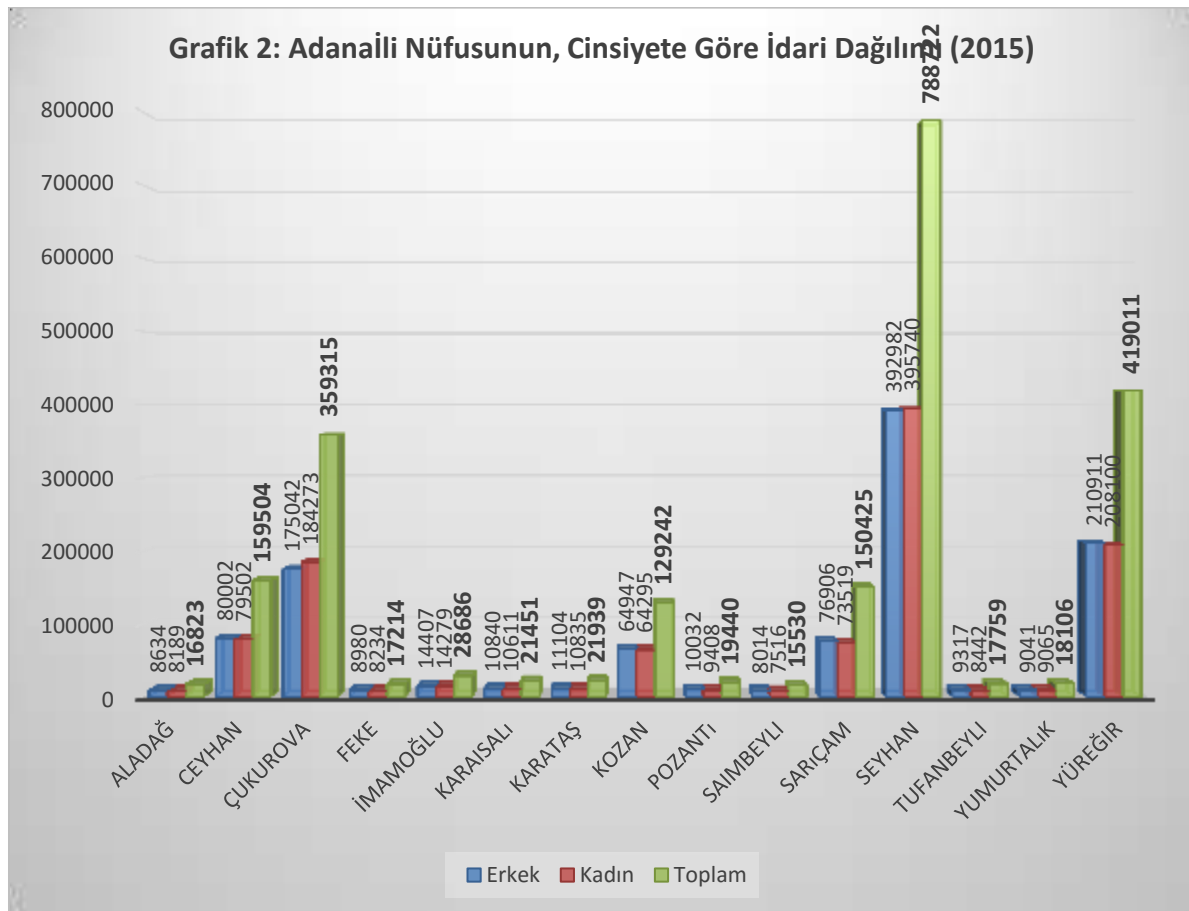
Belediye	İl'e Uzaklık (km)	Kuruluş Yılı	Belediye Meclis Üye Sayısı	Toplam Hane	Toplam Nüfus (2014)
Adana Büyükşehir	İl Merkezi	1871	79	240.000	2.165.595
Seyhan	İl Merkezi	1986	45	77.384	779.232
Yüreğir	İl Merkezi	1986	37	2.010	419.240
Çukurova	İl Merkezi	2008	37		353.680
Sarıçam	İl Merkezi	2008	25		143.547
Karaisalı	İl Merkezi	1835	15	5.323	21.682
Aladağ	100	1973	11	35.555	17.113
Ceyhan	48	1926	31	1.701	159.454
Feke	120	1895	11	5.323	17.820
İmamoğlu	45	1987	15	1.650	29.111
Karataş	49	1957	15	1.650	22.178
Kozan	70	1870	31	3.548	128.893
Pozantı	110	1954	15	18.758	20.004
Saimbeyli	157	1922	11	3.557	16.000
Tufanbeyli	196	1958	11	2.746	19.184
Yumurtalık	80	1959	11	1.072	18.457

Kaynak: Adana Valiliği verileri esas alınarak düzenlenmiştir (Adana Valiliği, 2016).

<http://www.adana.gov.tr/idari-yapi>

Tablo 3: Adana İlçelerinin Cinsiyet Temelinde Nüfus Yapısı (2015)

İlçeler	Erkek	Kadın	Toplam
Adana (Aladağ)	8634	8189	16823
Adana (Ceyhan)	80002	79502	159504
Adana (Çukurova)	175042	184273	359315
Adana (Feke)	8980	8234	17214
Adana (İmamoğlu)	14407	14279	28686
Adana (Karaisalı)	10840	10611	21451
Adana (Karataş)	11104	10835	21939
Adana (Kozan)	64947	64295	129242
Adana (Pozantı)	10032	9408	19440
Adana (Saimbeyli)	8014	7516	15530
Adana (Sarıçam)	76906	73519	150425
Adana (Seyhan)	392982	395740	788722
Adana (Tufanbeyli)	9317	8442	17759
Adana (Yumurtalık)	9041	9065	18106
Adana (Yüreğir)	210911	208100	419011



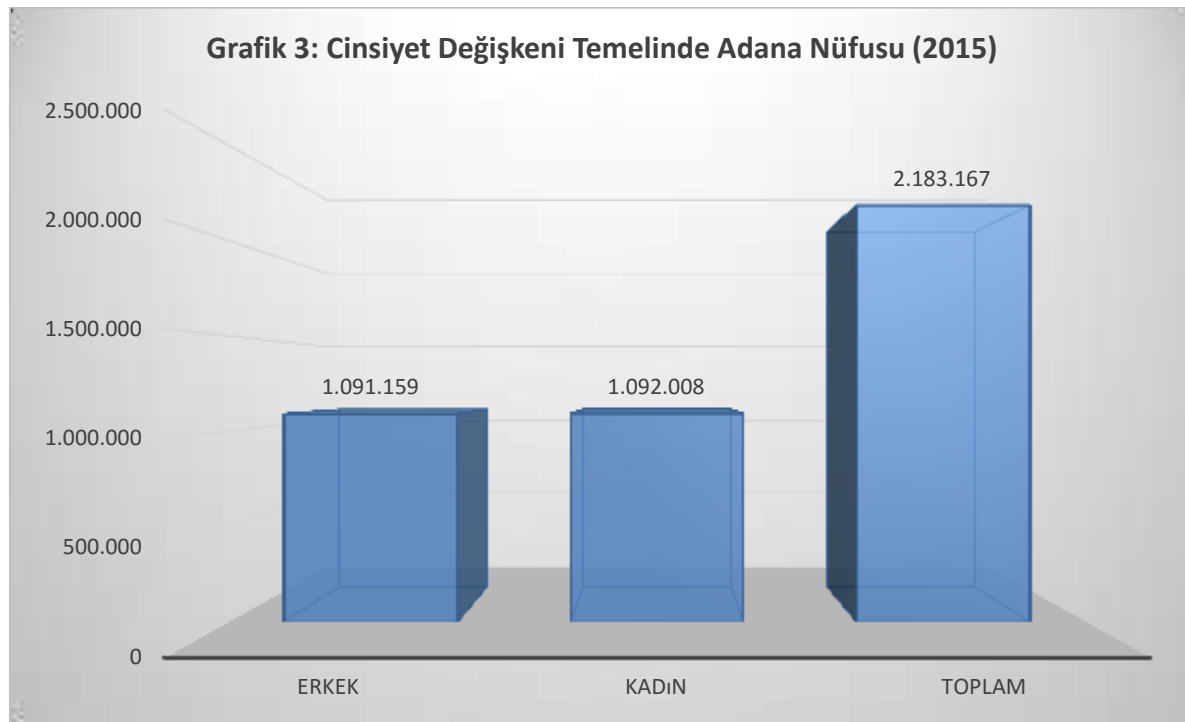
Türkiye İstatistik Kurumu'nun Adrese Dayalı Nüfus Kayıt Sistemi verileri incelendiğinde, 2015 yılı itibarıyla, nüfus büyüklüğü bakımından Adana ilinin en büyük ilçesinin Seyhan olduğu görülür. Tablo 3 ve Grafik 2'de de görüldüğü gibi, 788.722 kişilik nüfus büyüklüğü ile Adana'nın en kalabalık ilçesi konumundaki Seyhan'ı, 419.011 kişi ile bir başka merkez ilçe Yüreğir takip eder (TÜİK, 2016). İlin üçüncü büyük ilçesi ile 359.315 kişilik nüfusu ile Çukurova'dır. Tablo 4 ve Grafik 2'de de görüldüğü gibi, Adana'nın Çukurova, Seyhan ve Yumurtalık ilçelerinde kadın nüfusu erkek nüfusundan daha fazladır. Bu ilçeler dışında kalan öteki bütün ilçelerde ise erkek nüfusu kadın nüfusundan daha fazladır.

Adana nüfusunun cinsiyet gruplarına göre dağılımı (2015)

Malum olduğu üzere toplum, iki farklı cinsiyetten bireylerin bir araya gelmesiyle vücut bulur. Bu yüzden cinsiyet değişkeni, toplumsal yapıyı anlayıp açıklamayı hedefleyen sosyolojik değişkenlerin başında gelir. Cinsiyet olgusu, toplum hayatında ve özellikle de toplumsal hareketlilik üzerinde son derece etkilidir. Geçmişten günümüze, hemen her toplum türünde bazı cinsiyete mensup bireyler, toplumsal hayatta daha ön planda ve belirleyici konumda olagelmıştır (Arslan, 2015).

Tablo 54: Cinsiyet Değişkeni Temelinde Adana Nüfusu (2015)

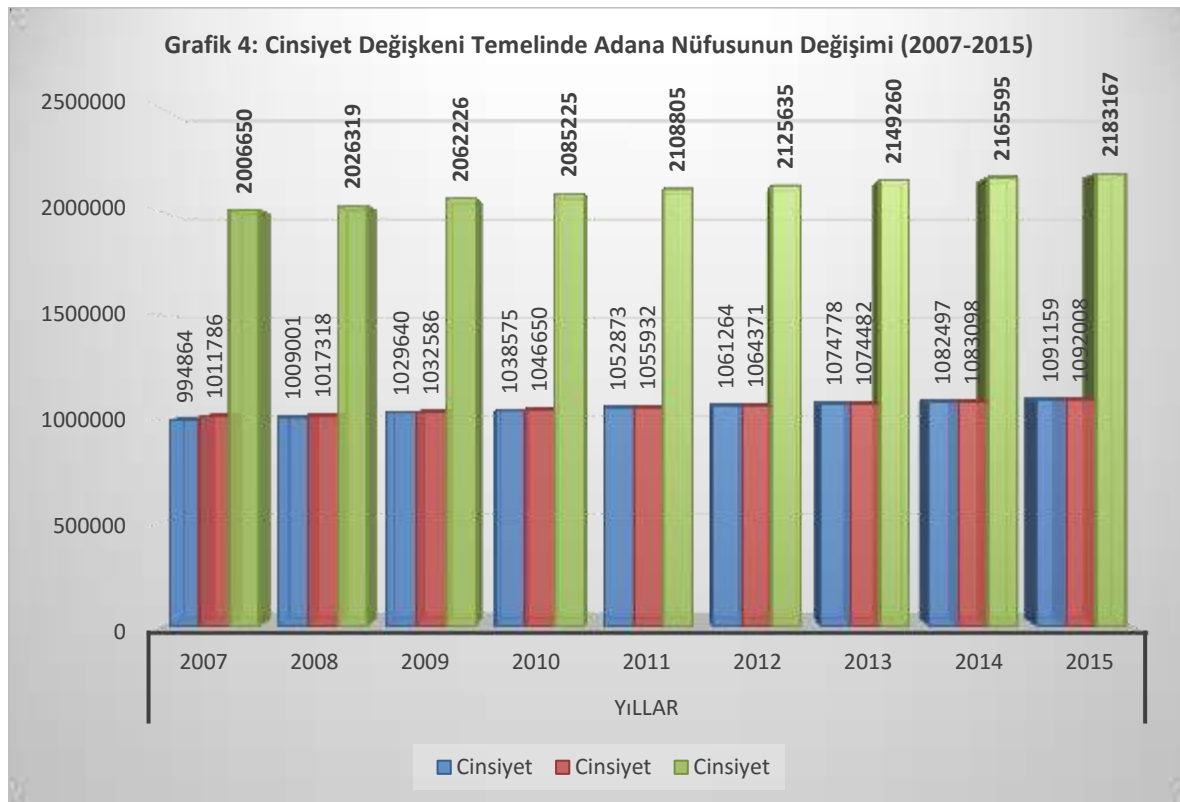
	Erkek	Kadın
Adana	1.091.159	1.092.008
Toplam	2.183.167	



Bu tespitlerden hareketle çalışmada Adana'nın nüfus yapısı, cinsiyet faktörü temelinde de incelendi. Daha önce de belirtildiği gibi, 2015 yılı Türkiye İstatistik Kurumu, Adrese Dayalı Nüfus Kayıt Sistemi verilerine göre, 2014 yılı Adana nüfusu 2.165.595 kişidir. Bu dönemde Adana'da yaşayanların 1.082.497'si erkek, 1.083.098'i ise kadındır. 2015 yılında ise ilin nüfusu 2.183.167'e yükselmiştir. 2015 yılı Adana nüfusunun 1.091.159'unu erkekler, 1.092.008'unu ise kadınlar oluşturur (TÜİK, 2016). Tablo 4 ve Grafik 3'te de görüldüğü gibi Adana ilinde nüfus dengesi kadınların lehinedir. Daha net bir ifadeyle, son ADNKS verilerine göre, Kadınların Adana nüfus yapısı içindeki oranı, erkeklerden yaklaşık yüzde 0,08 daha fazladır. Ancak bu farklılık dengeleri değiştirecek kadar kayda değer bir farklılık değildir.

Tablo 5: Cinsiyet Değişkeni Temelinde Adana Nüfusunun Değişimi (2007-2015)

Yıllar		Cinsiyet		
		Erkek	Kadın	Toplam
2007		994864	1011786	2006650
2008		1009001	1017318	2026319
2009		1029640	1032586	2062226
2010		1038575	1046650	2085225
2011		1052873	1055932	2108805
2012		1061264	1064371	2125635
2013		1074778	1074482	2149260
2014		1082497	1083098	2165595
2015		1091159	1092008	2183167



İlin demografik yapısının yıllara göre değişimi, cinsiyet değişkeni esas alınarak incelendiğinde de son derece önemli bulgularla karşılaşılır. Tablo 5, Grafik 4'te de görüldüğü gibi, son dokuz yıllık dönemde, 2013 yılı dışında, Adana'nın demografik yapısı içinde sayısal üstünlük hep kadınların elinde olmuştur.

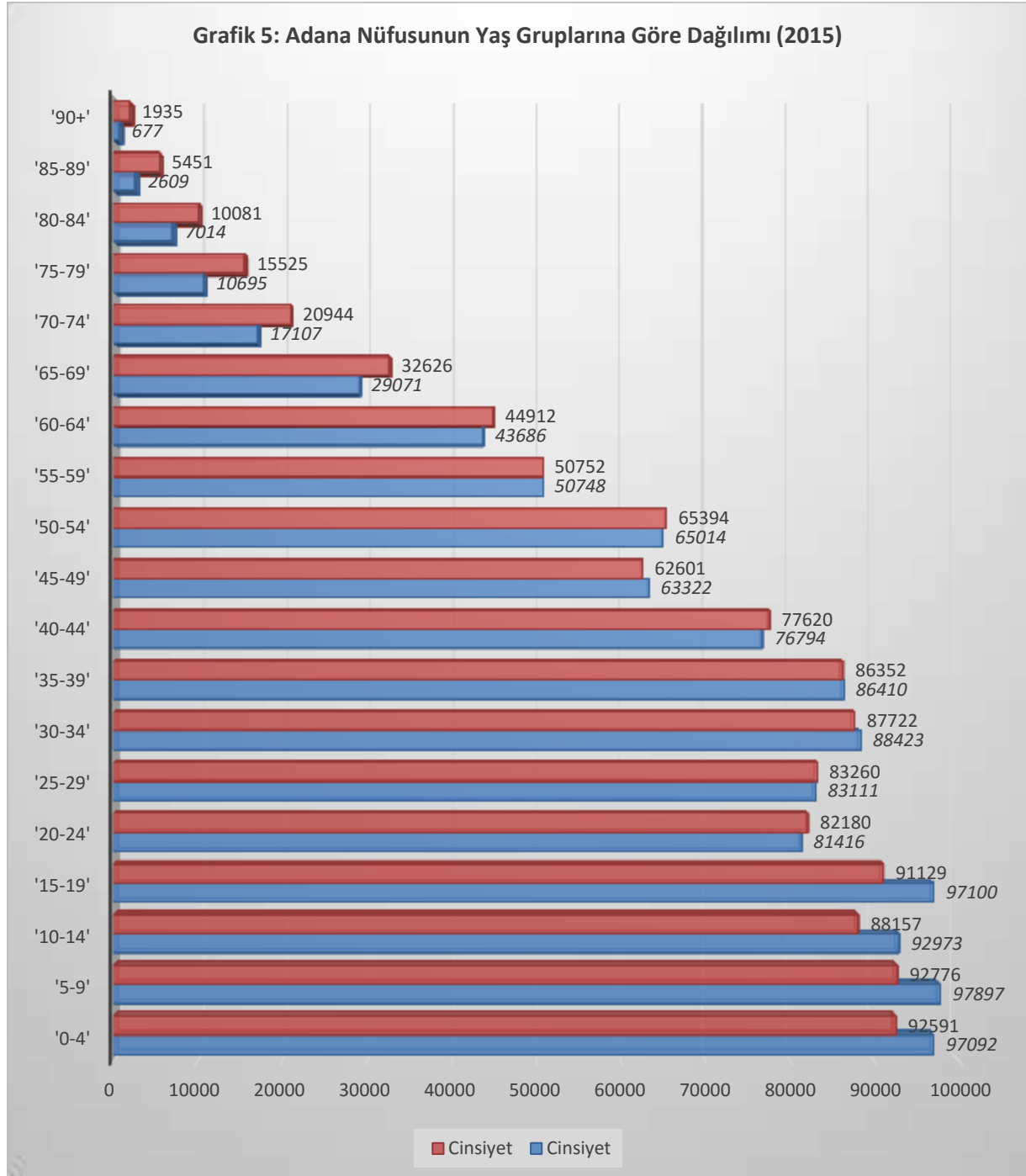
Adana nüfusunun yaş gruplarına göre dağılımı (2015)

Demografik analizlerde sıklıkla kullanılan bir diğer önemli sosyolojik değişken yaş faktörüdür. Yaş değişkeni toplumun yapısını anlamak ve açıklamayabilmenin yanı sıra, topluma dair geleceğe yönelik ön tahminlerde bulunabilmek için de son derece önemlidir. Geleceği yönelik ön kestirimlerde bulunabilmek ise planlayıcılar, politika yapıcılar ve özellikle de yerel-merkezi siyasi elitler (Arslan, 2011) açısından son derece büyük öneme haizdir.

Tablo 6: Adana Nüfusunun Yaş Gruplarına Göre Dağılımı (2015)

Yaş Grubu	Cinsiyet	
	Erkek	Kadın
'0-4'	97092	92591
'5-9'	97897	92776
'10-14'	92973	88157
'15-19'	97100	91129
'20-24'	81416	82180
'25-29'	83111	83260
'30-34'	88423	87722
'35-39'	86410	86352
'40-44'	76794	77620
'45-49'	63322	62601
'50-54'	65014	65394
'55-59'	50748	50752

'60-64'	43686	44912
'65-69'	29071	32626
'70-74'	17107	20944
'75-79'	10695	15525
'80-84'	7014	10081
'85-89'	2609	5451
'90+'	677	1935
Toplam	1.091.159	1.092.008



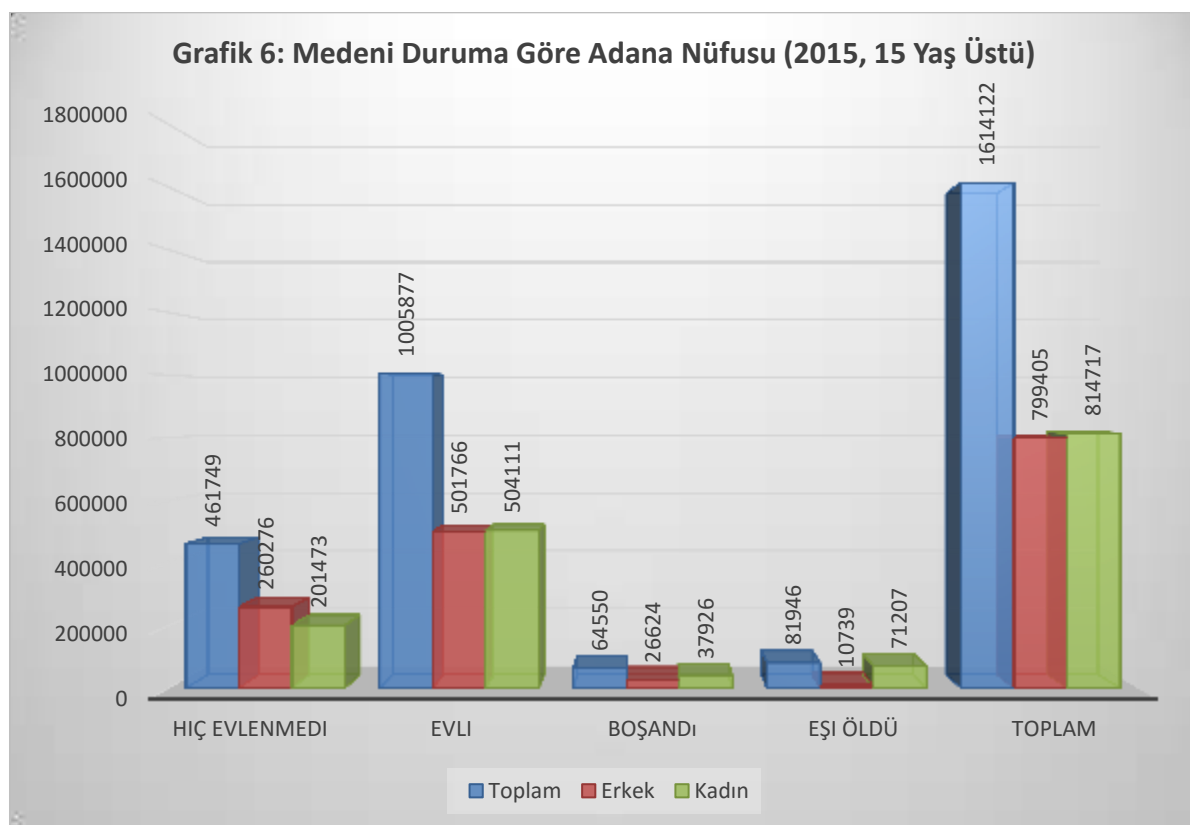
Bu tespitleri dikkate alarak Adana'nın nüfusu, yaş grupları temelinde de araştırıldı. Veriler dikkatlice incelendiğinde, son derece önemli bulgularla karşılaşılır. Tablo 6 ve Grafik 5'te de görüldüğü gibi 5-9 yaş grubundan bireyler, il nüfusu içinden en büyük oranı teşkil eder. Bu yaş grubunu ise sırasıyla 0-4 ve 15-19 yaş grubu takip eder. Araştırmada dikkat çeken bir bulgu ise son yirmi beş yıldır ilde doğum oranlarında, göreceli bir artış yaşandığı gerçeğidir. Bulgular, il nüfusunun oldukça dinamik bir karakter sergilediğine işaret etmektedir. Öte yandan, yaş piramidi dikkatli bir şekilde incelendiğinde ilde, 40 yaş ve üzeri nüfus gruplarında görece kademeli bir azalış gözlemlenir. Özetle nüfus piramidinde sergilenen bulgulardan hareketle, Adana ili nüfusunun genç ve dinamik bir yapıda olduğu sonucuna ulaşılabilir. Demografik yapıda genç nüfusun ağır basması, ilin önemli bir işgücü potansiyeline sahip olduğu gerçeğini gözler önüne serer.

Medeni durum değişkeni temelinde Adana'nın demografik yapısı

Sosyolojik ve demografik araştırmalarda, üzerinde durulan bir diğer önemli konu da medeni durum olgusudur. Medeni duruma dair bulgular, araştırmacılara hem toplumun genel sosyal yapısı ile ilgili ve hem de aile yapısındaki eğilimler hakkında son derece önemli bilgiler verir. Bu sebeple sosyolojik araştırmalar için hayati bir önem teşkil eder.

Tablo 7: Medeni Durum Temelinde Adana'nın Demografik Yapısı (2015, 15 Yaş Üstü)

Medeni durum	Toplam	Erkek	Kadın
Hiç evlenmedi	461749	260276	201473
Evli	1005877	501766	504111
Boşandı	64550	26624	37926
Eşi öldü	81946	10739	71207
Toplam	1614122	799405	814717



Bu tespitler temel alınarak araştırmada Adana ilinin nüfus yapısı, medeni durum değişken temelinde de incelendi. Tablo 7 ve Grafik 6'da da görüldüğü gibi ilin demografik yapısı içinde evli bireyler büyük bir çoğunluğu oluşturmaktadır. Daha net bir ifadeyle, TÜİK'in 2015 yılına dair ADNKS verileri incelendiğinde, il genelinde yaşayan 15 yaş üzeri nüfus içinde evli bireyler yaklaşık yüzde 62,32'lik bir oran oluşturmaktadır.

Buna ilaveten 2015 yılında, Adana ilinde yaşayan boşanmış bireylerin 15 yaş üzeri il nüfusu içindeki oranı ise yüzde 4 civarındadır. Bu konuda dikkat çeken bir bulgu ise Adana'da boşanmış kadınların, boşanmış erkeklerden daha fazla olduğu gerçeğidir. Tablo 7 ve Grafik 6'da de görüldüğü gibi, boşanmış kadınların ilin demografik yapısı içindeki oranı, boşanmış erkeklerden yaklaşık yüzde 42,45 oranında daha fazladır.

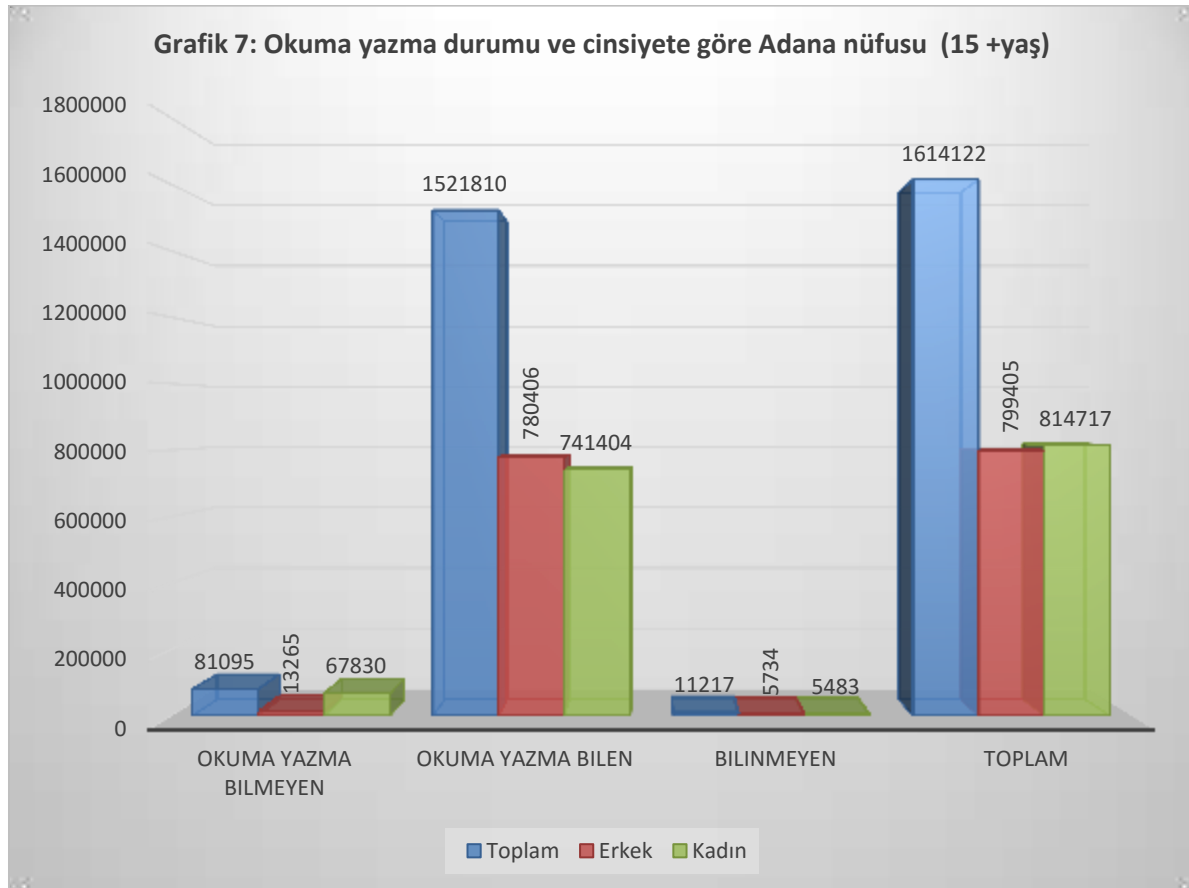
Öte yandan eşi ölmüş bireyler arasında kadınların sayısının fazlalığı, ilde kadınların ortalama ömürlerinin erkeklerden daha uzun olduğuna işaret etmektedir. Yine Tablo 7 ve Grafik 6'da ayrıntılı bir şekilde sergilenen bulgular, Adana ilinde eşi ölmüş kadınların oranının, eşi ölmüş erkeklerden yüzde 563 daha fazla olduğunu göstermektedir. Bu bulgular, kadınların ortalama ömürlerinin, erkeklere kıyasla daha yüksek olduğunun dolaylı bir göstergesidir aynı zamanda.

Okuma-yazma durumu değişkeni temelinde Adana'nın demografik yapısı

Toplumun yapısını daha iyi anlayıp, sosyal doku ile ilgili isabetli sonuçlara varabilmek için hayati önem arz eden bir diğer sosyolojik olgu da eğitim faktörüdür. Eğitim denildiğinde öncelikli olarak akla okuma yazma durumu gelir. Sosyologların yaptığı araştırmalara göre, toplumların gelişmişlik düzeyinde yaşanan artışa paralel olarak, okuma yazma bilmeyenlerin genel nüfus içindeki oranı da her geçen gün azalmaktadır (Kongar, 1985). Bununla birlikte üçüncü bin yılın ilk 10 yıllarının yaşandığı bu günlerde, okuma-yazmanın halen bir toplumsal sorun olarak varlığını sürdürmesi dikkat çekici bir durumdur.

Tablo 8: Yaş Okuma yazma durumu ve cinsiyete göre nüfus (15 +yaş) - 2015

Okuma yazma durumu	Toplam	Erkek	Kadın
Okuma yazma bilmeyen	81095	13265	67830
Okuma yazma bilen	1521810	780406	741404
Bilinmeyen	11217	5734	5483
Toplam	1614122	799405	814717



Bu tespitlerin ışığında, Adana'nın toplumsal yapısını ve bu yapıda yaşanan değişimi daha iyi anlayabilmek için, ilin demografik yapısı, bireylerin okuma-yazma bilme durumları dikkate alınarak incelendi. Bu başlık altında, yine TÜİK'in 2015 yılına dair eğitim verileri, analizlere esas teşkil etti.

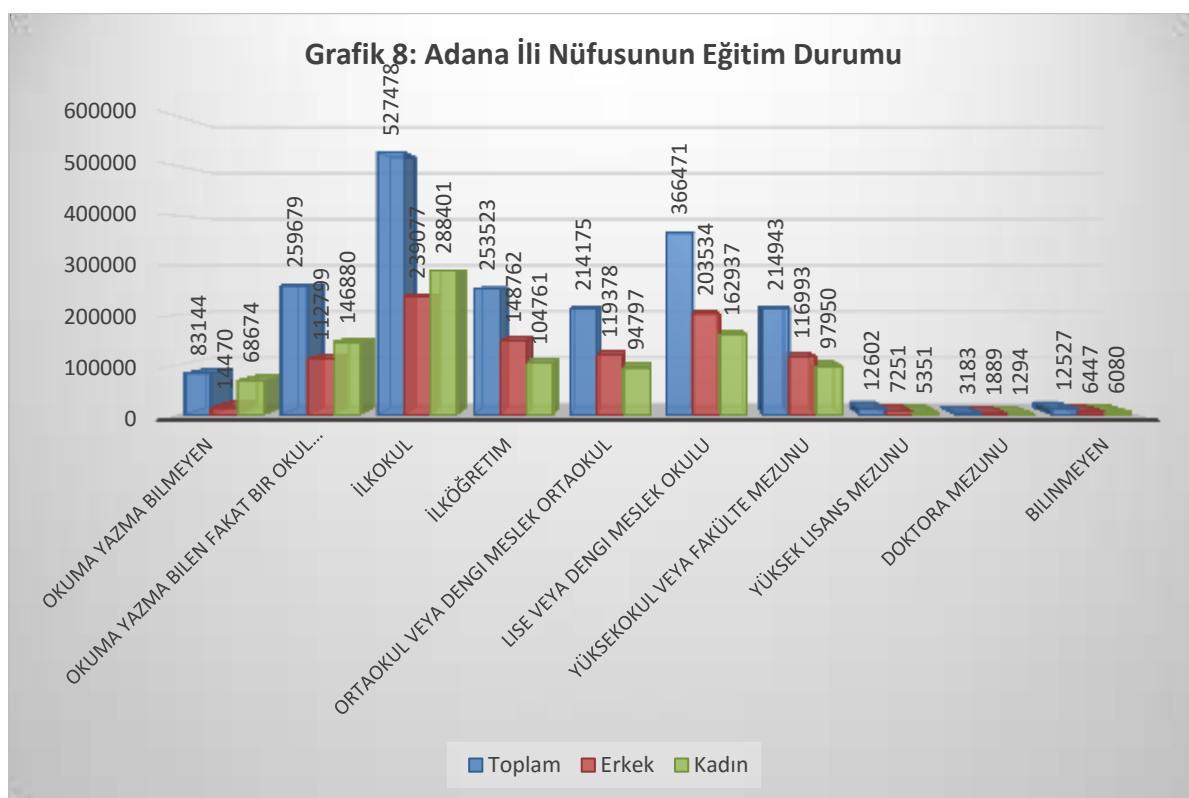
Tablo 8 ve Grafik 7'deki bulgular incelendiğinde, Adana'da okur-yazarlık oranının son derece yüksek olduğu açık bir şekilde görülür. Daha net bir ifadeyle, 2015 yılında ilde okur-yazarlık oranı yüzde yaklaşık yüzde 94 civarındadır. Öte yandan, Adana'nın genel nüfusu içinde, okul çağını geçmiş olup da okuma-yazma bilmeyenlerin oranı yüzde ise yaklaşık yüzde 5'tir. Bu duruma ilaveten, hakkında bilgi bulunmayan bireylerin de büyük çoğunluğunun okur-yazar olmayacağı gerçeği dikkate alındığında, Adana'da okuma-yazma bilmeyenlerin oranı yüzde 6'yı bulur.

Eğitim seviyesi temelinde Adana'nın demografik yapısı

Eğitim olgusu bir toplum içinde yaşayan herkesi yakından ilgilendiren çok önemli bir konudur. Eğitim konusunda okur-yazarlık oranları kadar önemli iki diğer sosyolojik değişken, bireylerin almış oldukları eğitimin nitel ve nicel durumudur. Daha net bir ifadeyle, insan hayatında eğitim hususunda, en önemli sosyal değişken bireylerin eğitim seviyesidir. Ancak günümüz toplumlarında, bireylerin aldıkları eğitimin niteliksel durumunun, en az niceliksel özellikleri kadar önem arz ettiği gerçeği de gözden uzak tutulmamalıdır.

Tablo 9: Bitirilen eğitim düzeyi ve cinsiyete göre nüfus (6 +yaş) - 2015

Bitirilen eğitim düzeyi	Toplam	Erkek	Kadın
Okuma yazma bilmeyen	83144	14470	68674
Okuma yazma bilen fakat bir okul bitirmeyen	259679	112799	146880
İlkokul	527478	239077	288401
İlköğretim	253523	148762	104761
Ortaokul veya dengi meslek ortaokul	214175	119378	94797
Lise veya dengi meslek okulu	366471	203534	162937
Yüksek okul veya fakülte mezunu	214943	116993	97950
Yüksek lisans mezunu	12602	7251	5351
Doktora mezunu	3183	1889	1294
Bilinmeyen	12527	6447	6080
Toplam	1947725	970600	977125



Bu tespitlerin ışığında Adana'nın demografik yapısı, ilde yaşayan bireylerin eğitim seviyesi dikkate alınarak da incelendi. Adana'nın nüfusu, eğitim değişkeni temelinde analiz edildiğinde çok çarpıcı bulgularla karşılaşılır. Tablo 9 ve Grafik 8 incelendiğinde ilk dikkat çeken husus, dezavantajlı eğitim gruplarında çoğunluğu kadınların oluşturduğu gerçeğidir. Buna karşılık avantajlı eğitim gruplarında ise erkekler lehine bir durum göze çarpar. Daha net bir ifadeyle, il genelinde okuma yazma bilmeyenlerin yüzde 82'ünü kadınlar teşkil eder. Benzer tespit, okur-yazar fakat bir okul bitirmemiş nüfus grubu içinde geçerlidir. Tablo 9 ve Grafik 8'de de görüldüğü üzere, herhangi bir okuldan mezun olmamış okuryazar bireyler arasında kadınların oranı 56,56'yı bulur.

Özetle, toplum hayatımızdaki erkek egemen anlayışın (Newman, 2012) izlerini, Adana da gözlemlemek mümkündür. Daha net bir anlatımla, avantajlı sayılabilecek eğitim kategorilerinde

Adana'nın toplumsal yapısı içinde, erkeklerin açık bir üstünlüğü gözlemlenir. Tablo 9'da da ayrıntılı bir şekilde sergilendiği üzere, il genelinde lise ve dengi okul mezunlarının yaklaşık yüzde 55,54'ünü erkekler oluşturur. Üniversite mezunları arasında erkeklerin oranı ise yüzde 54,43'e yaklaşır. Yüksek lisans ve doktora yapmış bireyler arasında erkeklerin oransal ağırlığı daha da artar. Bununla birlikte son yıllarda, Türk toplumunun genelinde olduğu gibi Adana'da da kadınlar aleyhine olan bu durumda önemli gelişmeler yaşanmaktadır. Daha net bir ifadeyle Adana'da da, kadın-erkek arasındaki eğitim temelli eşitsizlikler de önemli bir azalma eğilimi gözlemlenmektedir. Öte yandan, Kadınlar aleyhine sergilenen bu tablo, sadece Adana iline özel bir durum değildir. Günümüz Türkiye'sinde, ülkenin dört bir yanında benzer kanayan yarayı gözlemlemek mümkündür (Arslan, 2014, Arslan, 2015).

Adana ve göç olgusu

Sosyolojik araştırmalarda sıklıkla yinlendiği üzere, göç evrensel bir sosyolojik olgudur. Dün olduğu gibi bugün de insanlar, birçok nedene bağlı olarak, doğduğu toprakları bırakıp başka coğrafyalara göç etmeye devam etmektedir. Bu durum bazen kuraklık, işsizlik, bazen alt yapı ve barınma yetersizlikleri gibi nedenler yüzünden ortaya çıkarken; kimi zaman da kız kaçırma, kan davası gibi kültürel sebeplere bağlı olarak doğabilmektedir. Bunlara ilaveten göç olayı bazen de salgın hastalıklar, iç savaşlar, doğal afetler, zorunlu iskân politikaları gibi sebeplere bağlı olarak gerçekleşebilmektedir.

Göç olayı, ülkenin kendi sınırları içinde nüfus hareketi anlamına gelen iç göç şeklinde olabileceği gibi, ülkeler arasında demografik hareketlilik anlamına gelen dış göç şeklinde de gerçekleşebilir. Göç olgusunu, tarihin derinliklerinden bugüne, bütün boyutlarıyla ülkemizde de gözlemlemek mümkündür. Özellikle iç göç halen, olanca ağırlığıyla toplumsal yapımızın yadsınamaz bir gerçeği olarak varlığını devam ettirmektedir. Dış göç konusu ise ülkemiz açısından her geçen gün önemi artan bir sosyolojik olguya dönüşmektedir. Ortadoğu'da İslam coğrafyasında yaşanmakta olan kaos, karmaşa ve iç savaşlar sebebiyle, Üçüncü bin yılın ilk 15 yılının geride kaldığı bu günlerde, Türkiye önemli bir dış göç destinasyonu merkezine dönüşmüştür. Özellikle son birkaç yıl içinde, Suriye'den ülkemize göç eden insanların sayısı üç milyonu bulmuştur.

Tablo 10: Adana'nın aldığı göç, verdiği göç, net göç ve net göç hızı (2014-2015 dönemi)

İl	ADNKS 2014 Nüfusu	Aldığı Göç	Verdiği Göç	Net Göç	Net Göç Hızı (Binde)
Adana	2183167	52647	64192	- 11545	- 5,3

Bu saptamalar temel alınarak Adana'nın demografik yapısı incelendiğinde son derece önemli bulgularla karşılaşılır. Tablo 10'da da görüldüğü gibi, Adana ilimiz 2015 yılında, aldığından daha fazla göç vermiştir. Bulgular bu bir yıllık süreçte Adana'da yaşanan net göç hızının binde - 5,3 civarında olduğunu göstermektedir. Bir zamanlar Türkiye'nin en önemli sanayi merkezlerinden biri olan ve önemli ölçüde göç alan bir kent konumundaki Adana günümüzde, göç veren bir il konumuna dönüşmüştür. TÜİK verilerinde göre, 2015 yılında Adana ili toplam 52.647 kişi göç alırken, 64.192 kişi göç vermiştir. Daha net bir ifadeyle, göç kaynaklı nüfus hareketleri dikkate alındığında, 2015 yılında Adana'nın nüfusu 11.545 kişi azalmıştır. Bütün bunlar, Adana'nın bir göç çekim merkezi olarak günümüzde cazibesini yitirmiş olduğunun açık bir kanıtıdır adeta.

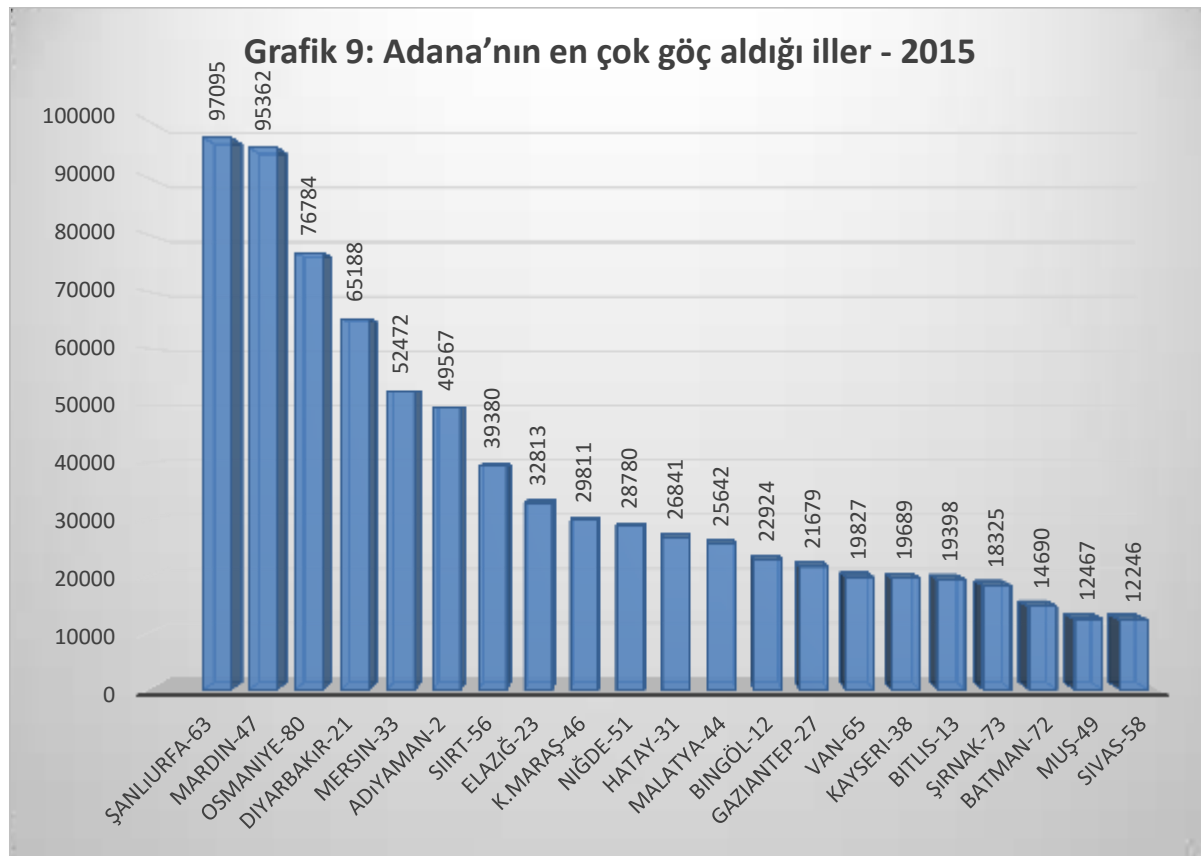
Tablo 11: Adana'nın En Çok Göç Aldığı İller (İkamet Edilen İle Göre Nüfusa Kayıtlı Olunan 2015 – 1000 ve üzeri)

Nüfusa Kayıtlı Olunan İl	Birey Sayısı
Adana-1	1303735
Adıyaman-2	49567
Afyonkarahisar-3	1208
Ağrı-4	7998
Aksaray-68	3272
Amasya-5	1003
Ankara-6	3407
Balıkesir-10	1019
Batman-72	14690
Bingöl-12	22924
Bitlis-13	19398
Çorum-19	1507
Diyarbakır-21	65188
Elazığ-23	32813
Erzincan-24	1035
Erzurum-25	6817
Eskişehir-26	1175
Gaziantep-27	21679
Hatay-31	26841
İstanbul-34	3365
İzmir-35	1700
Kahramanmaraş-46	29811
Karaman-70	1661
Kars-36	2537
Kayseri-38	19689
Kilis-79	5384
Kırşehir-40	1457
Konya-42	9706
Malatya-44	25642
Manisa-45	1122
Mardin-47	95362
Mersin-33	52472
Muş-49	12467
Nevşehir-50	2069
Niğde-51	28780
Ordu-52	1284
Osmaniye-80	76784
Samsun-55	1557
Şanlıurfa-63	97095
Siirt-56	39380
Şırnak-73	18325
Sivas-58	12246
Tokat-60	1621
Trabzon-61	1383
Tunceli-62	4668
Van-65	19827
Yozgat-66	3098

Yerleşim birimlerinin demografik ve toplumsal yapısını daha iyi anlayıp açıklayabilmek için ile doğru ya da ilden öteki illere doğru yaşanan nüfus hareketlerinin yönünün ve boyutlarının da iyi bilinmesi gerekir. Bir başka ifadeyle göç olgusu temelinde demografik yapıyı daha iyi anlayıp açıklayabilmek için, illerin yoğun olarak göç aldığı ve göç verdiği illerin de araştırılması gerekir (Arslan, 2015). Bu hakikatlerin ışığında bu çalışmada önce Adana'nın yoğun olarak göç aldığı iller incelendi.

Tablo 12: İkamet Edilen İle Göre Nüfusa Kayıtlı Olunan İl (2015 – En Yüksek)

Nüfusa Kayıtlı Olunan İl	Birey Sayısı
Adana-1	1303735
Şanlıurfa-63	97095
Mardin-47	95362
Osmaniye-80	76784
Diyarbakır-21	65188
Mersin-33	52472
Adıyaman-2	49567
Siirt-56	39380
Elazığ-23	32813
Kahramanmaraş-46	29811
Niğde-51	28780
Hatay-31	26841
Malatya-44	25642
Bingöl-12	22924
Gaziantep-27	21679
Van-65	19827
Kayseri-38	19689
Bitlis-13	19398
Şırnak-73	18325
Batman-72	14690
Muş-49	12467
Sivas-58	12246



Bulgular Adana ilinin oldukça dinamik bir nüfus yapısına sahip olduğuna işaret etmektedir. Tablo 11, Tablo 12 ve Grafik 9'da da görüldüğü gibi Adana, yurdun dört bir yanından göç almış bir yerleşim birimidir. 2015 yılında Adana'da yaşayan bireylerin yüzde 40,28'i Adana dışında başka bir ilin nüfusuna kayıtlı bireylerden oluşmaktadır. Bir başka tabirle hali hazırda Adana'da yaşayan insanları yüzde 59,72'sini Adanalılar teşkil eder. Tablo 12 ve Grafik 9'da da görüldüğü gibi Adana'nın göç aldığı iller arasında başı Şanlıurfa çekmektedir. Şanlıurfa'yı Mardin, Osmaniye ve Diyarbakır izler.

Tablo 13: Adanalılar'ın, Adana Dışında Yoğun Olarak Yaşadığı İller (2015 - 1000 ve üzeri)

Yaşanılan İl	Birey Sayısı
Adıyaman-2	2178
Afyonkarahisar-3	1174
Aksaray-68	1952
Ankara-6	30038
Antalya-7	29176
Aydın-9	3206
Balıkesir-10	3276
Batman-72	1287
Bolu-14	1132
Bursa-16	8629
Çanakkale-17	1905
Denizli-20	2473
Diyarbakır-21	3079
Edirne-22	1284
Elazığ-23	1841

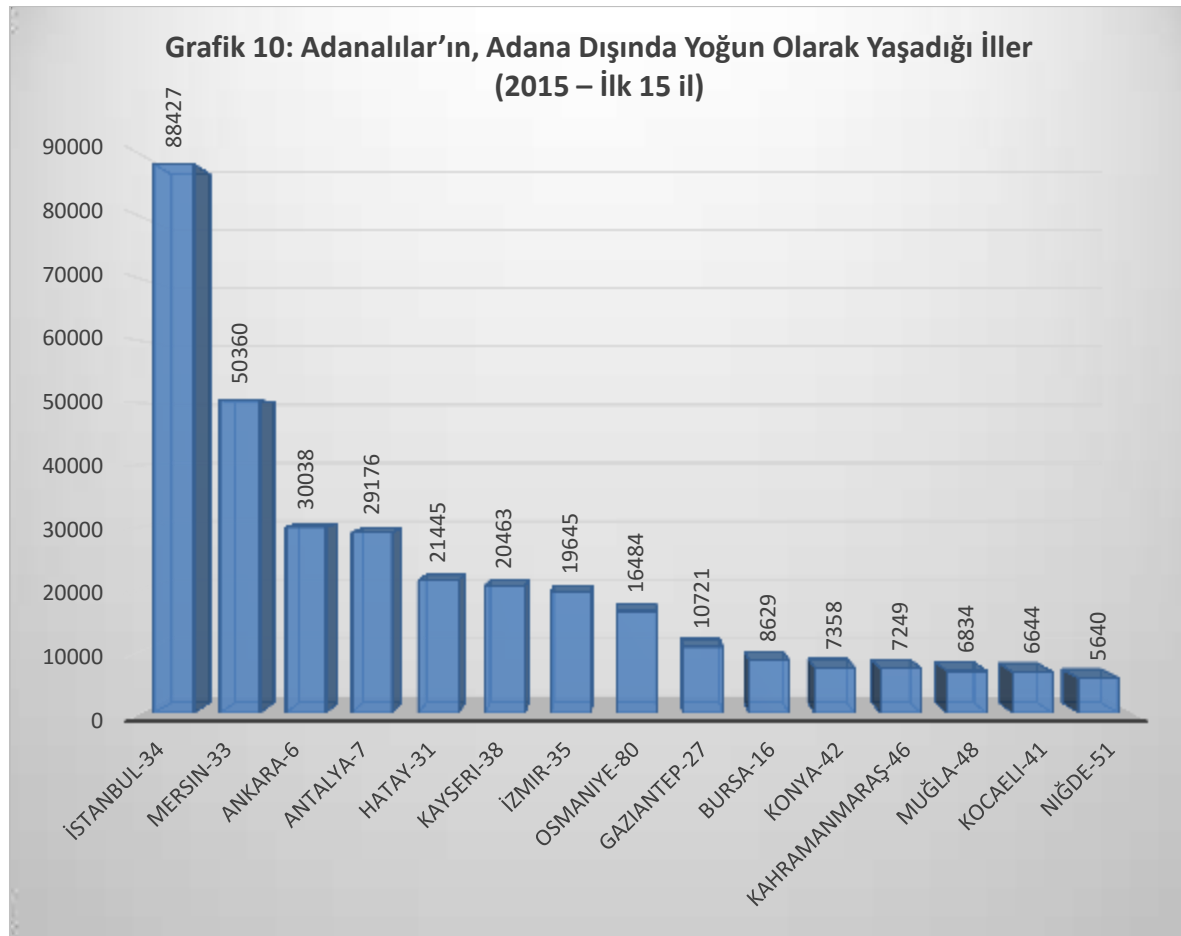
Erzurum-25	1395
Eskişehir-26	2750
Gaziantep-27	10721
Hatay-31	21445
Isparta-32	1516
İstanbul-34	88427
İzmir-35	19645
Kahramanmaraş-46	7249
Karaman-70	1097
Kayseri-38	20463
Kırklareli-39	1289
Kocaeli-41	6644
Konya-42	7358
Kütahya-43	1195
Malatya-44	2633
Manisa-45	2591
Mardin-47	1930
Mersin-33	50360
Muğla-48	6834
Nevşehir-50	2085
Niğde-51	5640
Osmaniye-80	16484
Sakarya-54	2114
Samsun-55	1482
Şanlıurfa-63	4211
Şırnak-73	1251
Sivas-58	1449
Tekirdağ-59	3822
Van-65	1398
Yalova-77	1084

İlin demografik yapısının daha iyi anlaşılabilmesi için Adanalılar'ın, Adana dışında yaşamayı tercih ettikleri yerleşim yerlerinin de iyi bilinmesi gerekir. Türkiye İstatistik Kurumu 2015 yılı verilerine göre, Türkiye genelinde toplam 1.715.402 Adanalı yaşamaktadır. Tablo 13 ve 14'te de görüldüğü gibi, Adana nüfusuna kayıtlı bu bireylerin 1.303.735'i Adana ili sınırları içinde ikamet etmektedir. Daha net net bir ifadeyle Adanalılar'ın yüzde 76'sı Adana ili sınırları içinde yaşamaktadır. Adana ili dışındaki illerde yaşayan Adanalılar'ın oranı ise yüzde 24'e yaklaşmaktadır.

Tablo 14: Adanalılar'ın, Adana Dışında Yoğun Olarak Yaşadığı İller (2015 – İlk 15 il)

Yaşanılan İl	Birey Sayısı
İstanbul-34	88427
Mersin-33	50360
Ankara-6	30038
Antalya-7	29176
Hatay-31	21445
Kayseri-38	20463
İzmir-35	19645
Osmaniye-80	16484

Gaziantep-27	10721
Bursa-16	8629
Konya-42	7358
Kahramanmaraş-46	7249
Muğla-48	6834
Kocaeli-41	6644
Niğde-51	5640



Adana'nın en çok göç verdiği iller incelendiğinde, son derece önemli bulgularla karşılaşılır. Tablo 14 ve Grafik 10'da da görüldüğü gibi, Adana'nın en çok göç verdiği iller arasında birinci sırayı İstanbul yer alır. İstanbul'u Mersin ve Başkent Ankara izler. Bu üç büyük şehrin ardından, Adanalılar için favori göç destinasyonları arasında ilk 5 sırayı Antalya, Hatay, Kayseri, İzmir ve Osmaniye paylaşır. Görüldüğü gibi Adanalılar'ın Adana dışında yaşamayı tercih ettikleri iller arasında büyükşehirler ile komşu iller başı çeker.

Genel değerlendirme ve sonuç

Bu çalışmada, yalnızca Akdeniz Bölgesi'nin değil, Türkiye'nin en önemli illerinden biri konumundaki Adana'nın demografik yapısı sosyolojik açıdan incelendi. Doğu Akdeniz Havzası'nın en büyük metropolü olma hüviyetine de sahip olan Adana, Türkiye'nin yalnızca tarihi değil, toplumsal ve ekonomik hayatında da müstesna bir yere sahiptir. Adana ilinin kuzeyinde Kayseri,

doğusunda Osmaniye, kuzeydoğusunda Kahramanmaraş, güneydoğusunda Hatay, kuzeybatısında Niğde ve batısında Mersin illeri ile güneyinde Akdeniz yer alır. İlin Akdeniz'deki kıyı uzunluğu 160 km'yi bulur. Orta Toroslar ve Amanos Dağları ile çevrili olan Adana'nın yüzölçümü 14.125 km²'dir.

Araştırma, yapısalcı bir sosyolojik bakış açısıyla (Giddens, 1992; Haralambos, 1987) ve betimleyici türden bir sosyolojik araştırma şeklinde gerçekleştirildi. Çalışmada, metodolojik (Güven, 2006; Gilbert, 1997; Gilbert, 1994; Denzin, 1984) açıdan temel veri kaynağı olarak Türkiye İstatistik Kurumu'nun, Adrese Dayalı Nüfus Kayıt Sistemi verileri kullanıldı. Araştırmada imkânlar dâhilinde, en güncel veri hüviyetine sahip 2016 TÜİK verileri kullanıldı.

TÜİK'in en güncel verilerine göre, Adana ilinin 2015 yılı nüfusu 2.183.167 kişidir. Bulgular, son sekiz yıllık süreç içinde ilin nüfusunda, yüzde 8,8'lik bir artış yaşandığını göstermektedir. Son bir yıl içinde ise Adana ilinin nüfusu 17.572 kişi artmıştır. Bir başka ifadeyle, son bir yıllık süreçte ilin nüfusu yaklaşık yüzde 0,81 civarında artmıştır.

Adana ilinin, nüfus bakımından en büyük ilçesinin Seyhan'dır. 788.722 kişilik nüfusa hayat veren Seyhan ilçesini, 419.011 kişi ile bir başka merkez ilçe konumundaki Yüreğir takip eder. Öte yandan, Adana ilinde nüfus dengesi kadınların lehinedir. Daha net bir anlatımla ilin sosyo-demografik yapısı içinde kadın nüfusu, erkek nüfusundan daha çoktur.

Adana'nın demografik yapısı içinde, 0-19 yaş grubunda, erkek nüfusunun sayısal ve oransal açıdan mutlak bir üstünlük sergilediği gözlemlenir. Ancak 50 yaş ve sonrası nüfus gruplarında oransal üstünlük kadınlara geçer. İlin nüfus piramidi içinde, 5-9 yaş grubundan bireyler, il nüfusu içinden en büyük oranı teşkil eder. Bir başka önemli bulgu ise son yirmi yıldır ilde doğum oranlarında, sürekli bir artış yaşandığı gerçeğidir. Yaş piramidi incelendiğinde ilde, 30 yaş ve üzeri nüfus gruplarında düzenli bir azalış göze çarpar. Özetle nüfus piramidinde sergilenen bulgular, Adana ili nüfusunun genç ve dinamik bir yapıda olduğuna işaret eder.

Medeni durum temelinde yörenin demografik yapısı incelendiğinde, evli bireylerin, ilin demografik yapısı içinde büyük bir çoğunluğu oluşturduğu görülür. Öte yandan ilde, boşanmış kadınların oranı, boşanmış erkeklerden daha fazladır. Ayrıca Adana'da okur-yazarlık oranı, oldukça yüksektir. Okuma yazma bilmeyenlerin büyük çoğunluğunu, ileri yaş gruplarındaki bireylerin oluşturdukları dikkate alındığında, kısa vadede okur-yazarlık oranlarının daha da artacağı sonucuna ulaşılabilir.

Eğitim seviyesi bakımından Adana'nın demografik yapısı incelendiğinde, kadınların erkeklere kıyasla daha az eğitilmiş olduğu gerçeği ile karşılaşılır. Dezavantajlı toplum kesimlerinden bireylerin çoğunluğunu kadınlar oluştururlar. Buna karşın lise ve üniversite mezunları ile lisansüstü eğitim yapmış bireyler arasında ise erkeklerin ağırlığı göze çarpar. Öte yandan Adana'nın göç durumu incelendiğinde, daha önce göç alan bir il konumundaki Adana'nın günümüzde göç veren bir il dönüşümü gerçeği ile karşılaşılır.

Bu durumda özellikle ilin, bir sanayi kenti olma hüviyetini kaybetmeye başlamış olması önemli rol oynar. Son yıllarda sanayi teşvikleri sebebiyle ilin yönelik sanayi yatırımları azalmış, mevcut olanlar da rekabet gücünü yitirmesi sebebiyle, yatırım potansiyelini, Osmaniye gibi mücavir illere kaptırmıştır. Adana ülkenin farklı yörelerinde göç almaktadır. Bununla birlikte Adana'nın göç aldığı iller arasında başı Şanlıurfa çekmektedir. Şanlıurfa'yı Mardin, Osmaniye ve Diyarbakır izler. İlden göç edenlerin gitmeyi öncelikli olarak tercih ettiği illerin başında ise İstanbul gelir. İstanbul'u Mersin ve Ankara takip eder. Bu üç büyük şehrin ardından Adanalılar'ın yaşamayı tercih ettiği ilk 5 il, sırasıyla Antalya, Hatay, Kayseri, İzmir ve Osmaniye'dir.

KAYNAKÇA

- Adana Valiliği** (2016). *Adana*. 28.08.2016, <http://www.adana.gov.tr/>
- Arslan, D. A.** (2016). *Şehir ve çocuk (Bölüm: 6-4 / Bir şehrin nüfusunun sosyolojik analizi: Canik'in demografik yapısının sosyolojik analizi)*, (Ed. Osman Köse). Samsun: Canik Belediyesi Kültür Yayınları
- Arslan, D. A.** (2016). Bodrum'un demografik yapısının sosyolojik analizi. *Uluslararası Bodrum Sempozyumu*, Ege Üniversitesi – Bodrum Belediyesi, Bodrum, 26 - 28 Mayıs 2016.
- Arslan, D. A.** (2016). Konya'nın Bozkır ilçesinin demografik yapısının sosyolojik tahlili. *Uluslararası Bozkır Sempozyumu*, Selçuk Üniversitesi, Konya, 6 - 8 Mayıs 2016.
- Arslan, D. A.** (2016). Kocaeli'nin demografik yapısının sosyolojik tahlili. *Uluslararası Gazi Süleyman Paşa ve Kocaeli Tarihi Sempozyumu – III*, Kocaeli Büyükşehir Belediyesi - Kocaeli Üniversitesi, Kocaeli, 25 - 27 Mart 2016.
- Arslan, D. A.** (2015-a). Üçüncü bin yılda Adana milletvekilleri. *International Journal of Human Sciences - Uluslararası İnsan Bilimleri Dergisi*. 12-1, 582-625.
- Arslan, D. A.** (2015-b). *Mersin küçük sanayi siteleri esnaf ve sanatkarlarının sosyal-ekonomik profilleri ve temel sorunları*. Mersin: Mersin Esnaf ve Sanatkarlar Odaları Birliği Araştırma ve Kültür Yayınları.
- Arslan, D. A.** (2015-c). *Adana'nın demografik yapısının sosyolojik analizi (Yeniden Dirilen Çukurova içinde)*. Adana: Ülkü Ocakları Eğitim ve Kültür Vakfı
- Arslan, D. A.** (2015-d). *Yeniden dirilen Çukurova*. Adana: Ülkü Ocakları Eğitim ve Kültür Vakfı.
- Arslan, D. A.** (2015-e). Iğdır'ın demografik yapısının sosyolojik tahlili. *Uluslararası Kültür ve Tarih Bağlamında Iğdır Sempozyumu*, Başbakanlık Atatürk Kültür, Dil ve Tarih Yüksek Kurumu Atatürk Araştırma Merkezi Başkanlığı ve Iğdır Üniversitesi Rektörlüğü, Iğdır, 5 - 7 Kasım 2015.
- Arslan, D. A.** (2015-f). 12 Eylül Askerî Darbesi'nden Üçüncü Bin Yıla Adana milletvekillerinin sosyolojik analizi. *I. Uluslararası Tarihte Adana ve Çukurova Sempozyumu*, Adana Büyükşehir Belediyesi, Adana, 17-19 Nisan 2015.
- Arslan, D. A.** (2015-g). Çok Partili Dönemin Başlangıcından 12 Eylül Askeri Darbesi'ne Siyasi Tarihimizde Adana Milletvekilleri. *I. Uluslararası Tarihte Adana ve Çukurova Sempozyumu*, Adana Büyükşehir Belediyesi, Adana, 17-19 Nisan 2015.
- Arslan, D. A. ve Arslan, G.** (2014). Çok partili dönem Tokat milletvekillerinin sosyolojik profilleri, *Karadeniz Araştırmaları Dergisi*, 43, 117-150.
- Arslan, D. A.** (2013-a). *Sosyoloji: Günlük yaşamın mimarisini keşfetmek*. Ankara: Nobel Yayınevi.
- Arslan, D. A.** (2012-b). *Sosyoloji ve yöntem yazıları*. Ankara: Kalkan Matbaacılık.
- Arslan, D. A.** (2006-a). 1960 ihtilali sonrası ilk yerel seçimlerden, 1980 darbesi sonrası ilk yerel seçimleri kapsayan süreçte, yerel seçim sonuçları temelinde Samsun'un siyasi yapısı. *Uluslararası İnsan Bilimleri Dergisi (International Journal of Human Sciences)*, 3-2, 1-25.
- Arslan, D.A.** (2006-b). Yerel seçim sonuçları temelinde Samsun'un siyasi yapısı. *Geçmişten Geleceğe Samsun Sempozyumu*, Samsun Büyükşehir Belediyesi, Kültür ve Eğitim Dairesi Başkanlığı, Samsun, 4-6 Mayıs 2006.
- Arslan, D.A.** (2006-c). Samsun'da yerel seçimler ve siyaset: 1973'ten günümüze, yerel seçim sonuçları temelinde Samsun'un siyasi yapısı. *Karadeniz Araştırmaları Dergisi*, 3-10, 76-106.

- Denzin, N. K.** (1984). *Sociological methods*. London: McGraw-Hill.
- Giddens, A.** (1992) *Human societies*. Oxford: Polity Press.
- Gilbert, N.** (1997). *Analysing tabular data*. London: Sage.
- Gilbert, N.** (1994). *Researching social life*. London: Sage.
- Güven, S.** (2006). *Toplumbiliminde araştırma yöntemleri*. Bursa: Ezgi Kitabevi.
- Haralambos, M.** (1987). *Sociology: Themes and perspectives*. London: Bell & Hyman
- Kongar, E.** (1986). *Türkiye üzerine araştırmalar*. İstanbul: Remzi Kitabevi.
- Kongar, E.** (1985). *İmparatorluktan günümüze Türkiye'nin toplumsal yapısı 1*. İstanbul: Remzi Kitabevi.
- Kongar, E.** (1985). *İmparatorluktan günümüze Türkiye'nin toplumsal yapısı 2*. İstanbul: Remzi Kitabevi.
- Neuman, W. L.** (2006-a). *Toplumsal araştırma yöntemleri 1: Nitel ve nicel yaklaşımlar*. İstanbul: Yayın Odası.
- Neuman, W. L.** (2006-b). *Toplumsal araştırma yöntemleri 2: Nitel ve nicel yaklaşımlar*. İstanbul: Yayın Odası.
- Temiz, M.** (2011). Düzey 2 sınıflandırmasında bölge içi gelişmişlik farklılıkları: TRB1 örneği. *Uluslararası Bölgesel Kalkınma Konferansı*, 22-23 Eylül 2011 Malatya.
- TÜİK** (2016). *Adana 2015 nüfusu*, 28.06.2016,
<https://biruni.tuik.gov.tr/medas/?kn=95&locale=tr>
- TÜİK** (2015). Türkiye İstatistik Kurumu Haber Bülteni: Hayat Tabloları 2013, 26.08.2016,
<http://www.tuik.gov.tr/PreHaberBultenleri.do?id=18522>
- TÜİK** (2015). *Adana nüfusu*, 28.06.2016,
<http://tuikapp.tuik.gov.tr/adnksdagitapp/adnks.zul>

Extended English Abstract

Adana is one of the most important metropolitan city of Turkey. It has a huge cultural inheritance and unique natural beauties. Also, Adana has a very famous food culture. It takes place within the Mediterranean Region, especially within the Central Mediterranean Region of Turkey. Adana province has been located geographically, between 36°30'-38°25' north latitude and 34°48'-36°41' east longitude. Adana was surrounded by Kayseri on the North, by Kahramanmaraş on the North East, by Hatay on the South-East, by Niğde on the North-West and finally by Mersin province on the West. The province is located in the south of the Mediterranean. The length of the Mediterranean coast of Adana is around 160 kilometers. It was surrounded by the Central Taurus and the Amanos Mountains. Adana has a 14.125 sq. km area.

Adana has a special place within the economic and social life of the contemporary Turkey. The industry, agriculture and agro-based industry has an important place in the economic life of Adana. Also it has a huge tourism potentials. Adana has 15 districts and 828 neighbourhoods. The names of the Seyhan, Yüreğir, Çukurova, Sarıçam, Karaisalı, Aladağ, Ceyhan, Feke, İmamoğlu, Karataş, Kozan, Pozantı, Saimbeyli, Tufanbeyli and Yumurtalık can be counted among the districts of Adana province.

On the other hand, the population is one of the main components of society. Population as social variables play a very important role not only in the formation of the social structure but also in the

process of social change. The first census of Turkey was held in 1927. On the other hand, some statistical information was collected at the time of Orhan Bey at the Ottoman Empire.

It has crucial importance to know the demographic structure of society in order to better understanding the social structure of the society and to take better decisions in the future. In light of this determination, it was aimed to analyse demographic structure of Adana in this paper. A structural sociological perspective was used to realise the aim. The research was planned as the descriptive kind of sociological research. Official data of the Turkish Statistical Institute (TSI) was used as the main data source. The most actual data sets were used for the analysis.

About 2.165.595 people were living in the 2014 in the province of Adana. Its population increased to the 2.183.167 in the year of 2015. Findings clearly shows that there is an 8.8 percent increase at the population of the province in the last eight-years period. The population of the province of Adana increased by 17 572 people in the last year. In other words, the population of the province in the last one year period increased by about 0.81 percent.

The largest county of Adana province in terms of population is Seyhan. Seyhan is one of the five central towns of the Adana Metropolitan City. The population of Seyhan is about 788.722 people. The Seyhan district is followed by the Yüreğir district which is another central town. The population of the Yüreğir district is around 419.011 people. The population balance within the demographic structure of Adana in favour of women. In the other words, the female population in the province's socio-demographic structure, is more than the male population. The male population, both numerically and proportionally, exhibit an absolute predominance in the demographic structure of Adana, within the age group 0-19. However, women in their 50s and beyond through population groups has proportional superiority.

Another important finding is the fact that there has been a steady increase of the province's birth rate in the last twenty years. The largest age group of the demographic structure is 10-14 age group. 5-9 age group follows them. When the age pyramid of the Adana province is examined, it is easy to see a steady decline in the population of 30 years and over age groups. Also findings in the population pyramid are clearly shows that, Adana has a young and dynamic population structure.

When examining the demographic structure of the region on the basis of marital status, it is easy to observe the majority of the married individuals in the demographic structure of the province. On the other hand, the proportion of divorced women are more likely than divorced men in the Adana province. Also the literacy rate is quite high in contemporary Adana. The majority of illiterate individuals are women and people from older age groups.

Adana was one of the most popular immigrant destination within the Turkey in the past. But this situation is changing steadily. It takes migration from the less developed areas of the country such as Şanlıurfa, Mardin, Diyarbakır and Hatay. The people who migrants from Adana especially more developed cities such İstanbul, Ankara, İzmir and Antalya. The name the Mersin, Hatay and Osmaniye cities can be counted among the cities which are preferred by Adana people to live.