



Critical thinking tendencies and communication skills of midwifery students: A follow-up study by years

Ebelik öğrencilerinin eleştirel düşünme eğilimleri ve iletişim becerileri: Yıllara göre izlem çalışması¹

Şükran Ertekin Pınar²
Özlem Duran Aksoy³
Büşra Cesur⁴
Gülseren Dağlar⁵

Abstract

The study was conducted to examine critical thinking tendencies and communication skills of midwifery students by years. The sample of the study consists of 56 midwifery students who study between 2012 and 2016 education periods. The data were collected with Personal Information Form, the Communication Skills Assessment Scale (CSAS) and the California Critical Thinking Tendency Scale (CCTTS). CSAS average score was found as 101.66 ± 8.30 in the first follow-up, as 96.66 ± 13.85 in the fifth follow-up. Total CCTTS average score was found as 222.70 ± 24.77 in the first follow-up, as 218.04 ± 26.60 in the fifth follow-up. In the study, a statistically significant difference was found between the groups ($p=0.002$) in CSAS measurements. In analytical dimension which is from CCTTS sub-groups, there was a statistical significant difference between groups ($p=0.000$) in measurements. 75% of the students in the first follow-up, 73.2% in the second and third follow-up, 82.1% in the fourth follow-up and 76.8% in the fifth follow-up tend to have a low level of critical thinking. Communication skills assessment of midwifery students' is high but the majority have a low

Özet

Araştırma ebelik bölümünde öğrenim görmekte olan öğrencilerin eleştirel düşünme eğilimleri ve iletişim becerilerinin yıllara göre incelenmesi amacı ile yapılmıştır. Örneklemi 2012-2016 eğitim öğretim döneminde ebelik bölümüne devam eden 56 öğrenci oluşturmuştur. Veriler, Kişisel Bilgi Formu, İletişim Becerilerini Değerlendirme Ölçeği (İBDÖ) ve Kalifornia Eleştirel Düşünme Eğilimleri Ölçeği (KEDEÖ) ile toplanmıştır. İBDÖ puan ortalaması birinci izlemde 101.66 ± 8.30 , beşinci izlemde 96.66 ± 13.85 olarak bulunmuştur. Toplam KEDEÖ puan ortalaması birinci izlemde 222.70 ± 24.77 , beşinci izlemde 218.04 ± 26.60 'dir. Araştırmada İBDÖ'nin izlemler sırasındaki ölçümlerinde gruplar arasında istatistiksel olarak anlamlı fark olduğu ($p=0.002$) bulunmuştur. KEDEÖ alt boyutlarından analitiklik boyutunda izlemler sırasındaki ölçümlerde gruplar arasında istatistiksel olarak anlamlı fark olduğu ($p=0.000$) saptanmıştır. Öğrencilerin birinci izlemde %75'i, ikinci ve üçüncü izlemde %73.2'si, dördüncü izlemde %82.1'i ve beşinci izlemde %76.8'i düşük düzeyde eleştirel düşünme eğilimlerine sahiptir. Ebelik

¹ Araştırma, 4.Uluslararası & 8.Ulusal Ebelik Öğrencileri Kongresi'nde sözel bildiri olarak sunulmuştur.

² Assist. Prof., Ph.D., Cumhuriyet University, Faculty of Health Science, Midwifery Department, spinar75@gmail.com

³ Assist. Prof., Ph.D., Cumhuriyet University, Faculty of Health Science, Midwifery Department, ozlemeliha@gmail.com

⁴ Assist. Prof., Ph.D., Cumhuriyet University, Faculty of Health Science, Midwifery Department, bbusracak@gmail.com

⁵ Assist. Prof., Ph.D., Cumhuriyet University, Faculty of Health Science, Midwifery Department, gulserendaglar@gmail.com

tendency to think critically. Assessment of communication skills in the first and the second follow-ups and their tendencies of critical thinking on the analytical dimension in the first follow-ups are higher.

Keywords: Midwifery; students; critical thinking tendencies; communication skills; follow-up study.

[\(Extended English abstract is at the end of this document\)](#)

Giriş

Günümüzde bilim ve teknolojinin gelişmesi, nitelikli insan gücüne olan gereksinimi de artırmaktadır. Bu nedenle, bireylerin kendini ve başkalarını iyi tanıyan, diğer meslektaşlarıyla iletişim halinde olan, düşünen, sorgulayan, araştıran, olumlu iletişim becerisine ve eleştirel düşünme gücüne sahip olması gerekmektedir (Çelik ve ark., 2015; Çevik ve ark., 2014; Durmuş İskender ve Karadağ, 2015). Eleştirel düşünme, düşünmenin en gelişmiş ve en ileri biçimidir (Durmuş İskender ve Karadağ, 2015: 3). Karar verme, yönetim, klinik yargı, başarı ve etkili iletişimi etkileyen önemli bir özelliktir (Çelik ve ark., 2015; Kermansaravi, Navidian, Kaykhaei, 2013; Rezaei ve ark., 2015). Amerikan Felsefe Birliği'ne göre eleştirel düşünme; yorum, analiz, değerlendirme ve çıkarsama ile sonuçlanan anlamlı ve kişisel olarak düzenlenmiş bir yargıdır (Demir Dikmen ve Yıldırım Usta, 2013: 31). İletişim becerileri ise, birçok beceri için temel oluşturmakta, sözel ve sözel olmayan mesajlara duyarlılık, etkili dinleme ve tepki verme biçiminde özetlenmektedir (Bingöl ve Demir, 2011: 153).

Anne ve çocuk sağlığının korunması, geliştirilmesi, doğum öncesi, doğum ve doğum sonrası bakımın sağlanmasında önemli insan gücünü oluşturan ebeler; anne ve bebek ölümlerinin azaltılmasında anahtar rolü üstlenmektedirler (Aydın, Yurdakul, Erdoğan, 2013: 30). Henüz profesyonel meslek yaşantısına başlamayan ebe adaylarının elde ettikleri verileri niteliklerine göre derleyebilmeleri, ayırtılabilmeleri, sonuçlar elde edebilmeleri, problem çözebilmeleri ve kritik durumlarda doğru kararlar alabilmeleri için eleştirel düşünme becerilere sahip olmaları gerekmektedir (Azizi-Fini, Hajibagheri, Adib-Hajbaghery, 2015; Çelik ve ark., 2015; Özdelikara, Bingöl, Görgen, 2012). Ayrıca eleştirel düşünme yeteneği hasta güvenliğini doğrudan etkileyen bir durumdur (Kermansaravi, Navidian, Kaykhaei, 2013: 574). Bu nedenle sağlık çalışanları ve hastalar açısından yaşamsal bir öneme de sahiptir (İp ve ark., 2000; Jones ve Morris, 2007; Song ve ark., 2014).

İnsanlarla sürekli bir arada çalışan ebelerin iletişim becerilerine daha fazla önem vermeleri gerekmektedir (Korkut, 2005: 143). Duygu, düşünce ve mesajların doğru bir şekilde aktarılması, insanlara yardım etme ve onları anlamak açısından etkili iletişim becerisi önemlidir (Özdemir ve Kaya, 2013: 199). Bu beceriyi kazanmış kişi, kendisine yöneltilen bir uyarı ve eleştiri karşısında, olaylara daha geniş açıdan bakma yeteneğine sahip olabilmektedir (Bingöl ve Demir, 2011: 153). Böylece kendini, başkalarını ve duygularını tanıyan, yöneten, kendini motive edebilen, çevresi ile anlamlı ilişkiler kurabilen, kendisini gerçekleştirebilen, sorunları ile etkili şekilde baş edebilen, öz yeterliliği yüksek sağlık profesyonellerinin yetişmesi sağlanmış olacaktır (Aşçı, Hazar, Yılmaz, 2015; Erigüç, Eriş, Kabcıoğlu, 2014). Sağlık bakım uygulamalarında etkili iletişim becerilerinin kullanılması problemlerin belirlenmesi ve çözümünde, hasta ve ailesinin memnuniyetinin sağlanmasında, hastaların daha az anksiyete yaşamalarında, hasta güvenliği ve kaliteli hasta bakımının sağlanmasında önemlidir (McCarthy, Trace, O'Donovan, 2014; Shafakhah ve ark.,

öğrencilerinin iletişim becerilerini değerlendirmesi yüksek, çoğunluğunun eleştirel düşünme eğilimleri düşüktür. Birinci ve ikinci izlemde iletişim becerilerini değerlendirmeleri, birinci izlemde de analitik boyutta eleştirel düşünme eğilimleri yüksektir.

Anahtar Sözcükler: Ebelik; öğrenciler; eleştirel düşünme eğilimleri; iletişim becerileri; izlem çalışması.

2015; Younger, 2012). Diğer yönden yetersiz iletişim ise, strese, anksiyeteye, hatalı tanı konmasına, hastanın kendi bakımına daha az katılmasına ve olumsuz sonuçların ortaya çıkmasına neden olabilmektedir (Shafakhah ve ark., 2015: 324). Etkili iletişimin kullanılması sadece hastalar için değil aynı zamanda öğrencilerin de duygusal zorluklarla baş edebilmesine yardımcı olabilmektedir (McCarthy, Trace, O'Donovan, 2014). Bireylerin zor ve karmaşık durumlarla pozitif bir şekilde baş edebilmesi, hızla gelişen ve değişen sağlık sistemi içerisinde değişen koşullara uyum sağlayabilmesi, esnek ve açık düşünebilmesi için öğrencilik yaşantısında eleştirel düşünme gücünü ve olumlu iletişim becerilerini öğrenmeye gereksinimleri vardır (Aydın, Yurdakul, Erdoğan, 2013; Çevik ve ark., 2014; Durmuş İskender ve Karadağ, 2015; Jones ve Morris, 2007; Özdemir ve Kaya, 2013; Younger, 2012).

Yapılan ulusal ve uluslararası çalışmalar incelendiğinde; sağlık alanında öğrenim gören öğrencilerin eleştirel düşünme becerilerinin genellikle düşük olduğu saptanmıştır (Atay ve ark., 2009; Aydın, Yurdakul, Erdoğan, 2013; Azizi-Fini, Hajibagheri, Adib-Hajbaghery, 2015; Şenturan ve Alpar, 2008; Rezaei ve ark., 2015). Bununla beraber iletişim becerileri değerlendirildiğinde, Tutuk, Al ve Doğan (2002) öğrencilerin iletişim beceri düzeylerini orta, Bingöl ve Demir (2011), Aşçı, Hazar ve Yılmaz (2015) da yüksek olduğunu saptamıştır.

İlgili literatüre bakıldığında ebelik öğrencilerinin eleştirel düşünme eğilimleri ve iletişim becerileri, kazanılması gereken ve yaşamsal önemi olan becerilerdir. Geleceğin ebeleri olan ebelik öğrencilerinin eleştirel düşünme konusunda gelişim sağlayabilmesi, iletişim becerilerinin geliştirilebilmesi, bilgi ve becerilerinin hasta bakımında kullanılabilmesi için var olan durumun belirlenmesi gerekmektedir. Bu bağlamda araştırma, ebelik bölümünde öğrenim görmekte olan öğrencilerin eleştirel düşünme eğilimleri ve iletişim becerilerinin yıllara göre incelenmesi amacı ile yapılmıştır.

GEREÇ ve YÖNTEM

Araştırmanın Yeri: Araştırma İç Anadolu Bölgesinde yer alan bir üniversitenin Sağlık Bilimleri Fakültesi Ebelik Bölümü'nde yapılmıştır. Araştırma verileri, Eylül 2012– Haziran 2016 tarihleri arasında elde edilmiştir.

Araştırmanın tipi

Araştırma tanımlayıcı olarak yapılmıştır.

Evren ve örneklem

Çalışmanın evrenini 2012-2013 eğitim-öğretim döneminde ebelik bölümüne başlayan birinci sınıf öğrencileri oluşturmuştur. Birinci sınıfta toplam 63 öğrenci bulunmaktadır ve tüm öğrencilere ulaşılması planlanmıştır. Dört yıl boyunca yedi öğrenci yatay geçiş, yıl kaybı, okulu bırakma gibi nedenlerle bölümden ayrıldığı ve kendilerine ulaşamadığı için araştırma 2015-2016 eğitim-öğretim yılında 56 öğrenci ile tamamlanmıştır (Katılım oranı %88.8'dir).

Verilerin toplanması

Araştırma verileri, Kişisel Bilgi Formu, İletişim Becerilerini Değerlendirme Ölçeği ve Kalifornia Eleştirel Düşünme Eğilimleri Ölçeği kullanılarak toplanmıştır.

Kişisel Bilgi Formu: Form araştırmacılar tarafından literatür taranarak oluşturulmuştur. Formda bireylerin sosyo-demografik özelliklerini (yaş, medeni durum, mezun olduğu lise, eğitime başlamadan önce ve eğitimi sırasında yaşadığı yer, aile yapısı, annenin ve babanın eğitimi, annenin ve babanın çalışma durumu, aylık gelirini algılama, diğer insanlarla ilişkilerde güçlük yaşama ve sosyal etkinliklere katılma durumu gibi) içeren 15 soru yer almıştır (Atay ve ark., 2009; Bingöl ve Demir, 2011; Gezer, Kantek, Öztürk, 2010).

İletişim Becerilerini Değerlendirme Ölçeği (İBDÖ): Bireylerin iletişim becerilerini nasıl değerlendirdiklerini anlamak amacıyla Korkut (1996) tarafından geliştirilmiş, "her zaman"dan "hiçbir zaman"a kadar derecelendirilmiş, 5'li likert tipi bir ölçektir. İlk çalışmalarda 0-4 ile puanlanan ölçek son yapılan çalışmalarda 1-5 şeklinde puanlanmıştır (Korkut, 2005). Bu çalışmada ise 1-5 ile puanlama yapılmıştır. Ters kodlu maddelerin olmadığı ölçek toplam 25 maddeden

oluşmakta olup, elde edilebilecek en yüksek puan 125, en düşük puan ise 25'dir. Puanın fazla oluşu bireylerin iletişim becerilerini olumlu yönde değerlendirdiklerini göstermektedir. Ölçeğin geçerlilik ve güvenilirlik çalışmaları aynı kişi tarafından yapılmış ve alfa iç tutarlılık katsayısı 0.80 olarak bulunmuştur (Korkut, 1996). Çalışmamızda ise birinci izlemde Cronbach's Alpha katsayısı 0.82 olarak bulunmuştur.

Kalifornia Eleştirel Düşünme Eğilimleri Ölçeği (KEDEÖ): KEDEÖ Facione, Facione ve Giancarlo (1998) tarafından geliştirilmiş, Türkçeye uyarlama ve geçerlilik, güvenilirlik çalışması Kökdemir (2003) tarafından yapılmıştır. Ölçek 51 maddeden, "1=Hiç katılmıyorum" ve "6=Tamamen katılıyorum" olmak üzere 6'lı likert tipi maddelerden ve 6 alt boyuttan oluşmaktadır. Bunlar; analitiklik (11 madde), açık fikirlilik (12 madde), sistematiklik (6 madde), kendine güven (7 madde), meraklılık (8 madde), ve doğruyu arama (7 madde) alt boyutlarıdır. Ölçekten alınabilecek en yüksek puan 306, en düşük puan 51'dir. Puanlama sonucunda 240'ın altında puan alan kişilerin genel eleştirel düşünme eğilimlerinin düşük, 240-300 arasında puan alanların orta ve 300'ün üzerinde puan alanların ise yüksek eleştirel düşünme beceri düzeyine sahip oldukları kabul edilmektedir. Geçerlilik güvenilirlik çalışmasında iç tutarlılık katsayısı toplamda 0.88 olarak bulunmuştur (Kökdemir, 2003). Çalışmamızda ise birinci izlemde toplamda Cronbach's Alpha katsayısı 0.87 olarak bulunmuştur.

Araştırmanın uygulanması

Ebelik Bölümü'nde öğrenim görmekte olan ve araştırmaya katılmayı kabul eden öğrencilere birinci izlemde Kişisel Bilgi Formu, İletişim Becerilerini Değerlendirme Ölçeği ve Kalifornia Eleştirel Düşünme Eğilimleri Ölçeği sınıf ortamında, öğrencilerin uygun oldukları zaman diliminde araştırmacılar tarafından uygulanmıştır. Öğrencilerin eleştirel düşünme ve iletişim becerilerindeki değişimleri değerlendirmek amacı ile birinci sınıfın başlangıcında (birinci izlem), birinci (ikinci izlem), ikinci (üçüncü izlem), üçüncü (dördüncü izlem) ve dördüncü (beşinci izlem) sınıfın son döneminde formların doldurulması tekrarlanmıştır. Toplam beş kez izlem yapılmıştır. Tekrarlı ölçümlerde öğrencilerden kişisel tanımlayıcı rumuz kullanmaları istenmiştir. Formların doldurulması 10-15 dakika sürmüştür.

İstatistiksel analiz

Araştırmadan elde edilen veriler SPSS 14.0 paket programında değerlendirilmiştir. Verilerin analizinde; sayı ve yüzdeler dağılım, ortalama, gruplar arasındaki farkı saptamak için tekrarlı ölçümlerde varyans analizi, farkın hangi gruptan kaynaklandığını belirlemek için ise Bonferroni testi kullanılmıştır. Yanılma düzeyi $p < 0.05$ olarak alınmıştır.

Araştırma etiği

Araştırmaya başlamadan önce araştırmanın yapılacağı öğretim kurumundan yazılı izin ve Girişimsel Olmayan Klinik Araştırmalar Etik Kurulu'ndan etik onay (karar no: 2012-11/15) alınmıştır. Katılımcılara çalışmanın amacı açıklanarak çalışmaya katılmayı kabul eden bireylerin sözlü onamları alınmıştır. Araştırmaya katılmayı kabul eden öğrencilere araştırmaya katılıp katılmama konusundaki kararın tamamen kendilerine ait olduğu, çalışmadan elde edilen verilerin araştırma kapsamında kullanılacağı belirtilmiştir. Toplanan bilgilerin gizli kalacağı ve kendilerinden kimlik bilgilerinin istenmediği açıklanmıştır. Çalışma Helsinki Deklerasyonu Prensipleri'ne uygun olarak yapılmıştır.

BULGULAR

Öğrencilerin sosyo-demografik özellikleri

Araştırmada ebelik öğrencilerinin yaş ortalaması 18.59 ± 0.94 (min: 17; max: 22), %87.5'i 17-19 yaş arasında, tamamı bekar, %83.9'u normal lise mezunu, %50'si eğitime başlamadan önce il merkezinde yaşamakta, %48.2'si eğitimi sırasında yurttan kalmaktadır. Araştırmada öğrencilerin %80.4'ü çekirdek ailede yaşamakta, %71.4'ünün annesi, %62.5'inin babası ilköğretim mezunu, %96.4'ünün annesi herhangi bir işte çalışmamakta, %82.1'inin ise babası çalışmaktadır. Katılımcıların %80.4'ü aylık gelirinin idare ettiğini, %58.9'u sosyal etkinliklere bazen katıldığını,

%92.9'u diğer insanlarla ilişkilerinde güçlük yaşamadığını belirtmiştir (Tablo 1). Güçlük yaşama durumları değerlendirildiğinde iki kişi kendine güvensiz olduğunu, bir kişi kendini ifade edemediğini, bir kişi de başkaları tarafından fark edilmediğini ifade etmiştir.

Tablo 1. Öğrencilerin sosyo-demografik özellikleri (n=56)

Sosyo-demografik özellikler	Sayı	Yüzde	
<i>Yaş</i>	17-19	49	87.5
	20-22	7	12.5
<i>Medeni durum</i>	Bekar	56	100
	Evli	0	0
<i>Mezun olduğu lise</i>	Normal lise	47	83.9
	Anadolu Lisesi	7	12,5
	Meslek Lisesi	2	3.6
<i>Eğitime başlamadan önce yaşadığı yer</i>	İl	28	50.0
	İlçe	19	33.9
	Köy/kasaba	9	16.1
<i>Eğitimi sırasında yaşadığı yer</i>	Aile ile beraber	10	17.9
	Yurtta	27	48.2
	Arkadaşları/akrabaları ile evde	19	33.9
<i>Aile yapısı</i>	Çekirdek	45	80.4
	Geniş	11	19.6
<i>Annenin eğitimi</i>	Okuryazar-okuryazar değil	10	17.9
	İlköğretim	40	71.4
	Lise ve üzeri	6	10.7
<i>Babanın eğitimi</i>	İlköğretim	35	62.5
	Lise ve üzeri	21	37.7
<i>Annenin çalışma durumu</i>	Çalışıyor	2	3.6
	Çalışmıyor	54	96.4
<i>Babanın çalışma durumu</i>	Çalışıyor	46	82.1
	Çalışmıyor	8	14.3
	Hayatta değil	2	3.6
<i>Aylık gelirini algılama durumu</i>	Yeterli	3	5.4
	İdare ediyor	45	80.4
	Yetersiz	8	14.2
<i>Diğer insanlarla ilişkilerde güçlük yaşama durumu</i>	Evet	4	7.1
	Hayır	52	92.9
<i>Sosyal etkinliklere katılma durumu</i>	Evet	17	30.4
	Hayır	6	10.7
	Bazen	33	58.9

Öğrencilerin eleştirel düşünme eğilimleri ve iletişim becerilerini değerlendirmesi

Araştırmada İBDÖ'nin izlemler sırasındaki ölçümlerinde gruplar arasında istatistiksel olarak anlamlı fark olduğu ($p=0.002$) saptanmıştır. Farkın hangi gruptan kaynaklandığına bakıldığında, birinci ve ikinci izlemlerdeki (birinci sınıfın başlangıcı ve son dönemi) İBDÖ puan ortalamasının beşinci izlemlerdeki (dördüncü sınıfın son dönemi) İBDÖ puan ortalamasına göre daha yüksek olduğu bulunmuştur (Tablo 2).

KEDEÖ alt boyutlarından analitiklik boyutunda izlemler sırasındaki ölçümlerde gruplar arasında istatistiksel olarak anlamlı fark olduğu ($p=0.000$) bulunmuştur. Farkın hangi gruptan kaynaklandığı değerlendirildiğinde, analitiklik alt boyutunun puan ortalaması birinci izlemde (birinci sınıfın başlangıcı), beşinci izleme (dördüncü sınıfın son dönemi) göre daha yüksek saptanmıştır (Tablo 2).

KEDEÖ'nin alt boyutlarından açık fikirlilik, sistematiklik, kendine güven, meraklılık, doğruyu arama ve toplam KEDEÖ boyutunda izlemler sırasındaki ölçümlerde gruplar arasında istatistiksel olarak anlamlı fark olmadığı saptanmıştır ($p>0.05$) (Tablo 2).

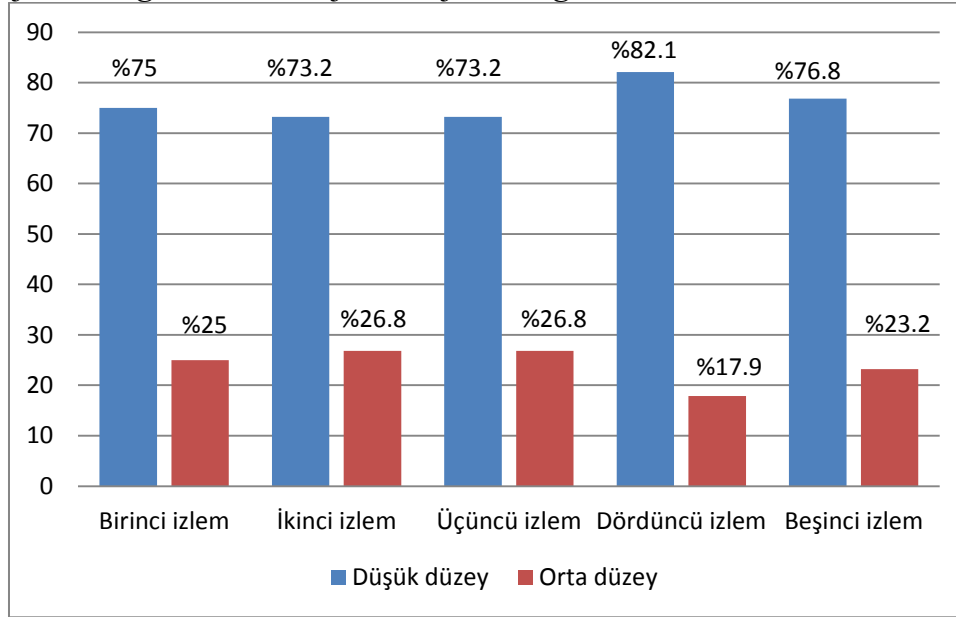
Tablo 2. Öğrencilerinin İBDÖ ve KEDEÖ'nden Aldıkları Puan Ortalamaları (n=56)

Ölçekler	Birinci izlem	İkinci izlem	Üçüncü izlem	Dördüncü izlem	Beşinci izlem	Test p/F
	X±S (min-max)	X±S (min-max)	X±S (min-max)	X±S (min-max)	X±S (min-max)	
Toplam İBDÖ	101.66±8.30^b (81-116)	103.66±9.96^c (78-120)	100.57±14.42 (51-125)	98.32±13.71 (57-125)	96.66±13.85^a (54-120)	p=0.002* F=4.943
Analitiklik	55.23±5.73^b (38-66)	52.58±6.67 (28-64)	51.53±6.60 (26-61)	50.57±7.62 (29-64)	50.37±6.87^a (33-66)	p=0.000* F=7.599
Açık fikirlilik	48.26±8.28 (29-66)	49.35±8.93 (25-64)	51.21±9.17 (27-70)	49.41±10.52 (20-70)	49.12±9.94 (28-70)	p=0.418 F=0.982
Sistematiklik	22.32±3.84 (15-30)	21.66±3.72 (12-28)	22.39±3.38 (16-29)	21.44±3.45 (15-30)	22.78±3.51 (16-30)	p=0.121 F=1.846
Kendine güven	30.08±5.72 (17-42)	30.94±4.32 (22-41)	30.03±4.90 (17-38)	29.48±5.28 (17-41)	30.00±4.77 (17-42)	p=0.460 F=0.907
Meraklılık	36.50±6.91 (17-47)	36.26±5.84 (20-45)	35.42±5.92 (22-46)	34.17±6.77 (16-47)	36.12±5.47 (24-47)	p=0.297 F=1.260
Doğruyu arama	26.16±5.79 (8-38)	27.42±7.00 (9-39)	26.73±6.19 (14-39)	24.92±5.99 (11-40)	25.76±5.98 (16-41)	p=0.087 F=2.062
Toplam KEDEÖ	222.70±24.77 (173-289)	222.23±25.91 (172-273)	221.46±24.05 (174-269)	214.00±26.27 (169-267)	218.04±26.60 (175-293)	p=0.169 F=1.677

* $p<0.05$
a<b, a<c

Şekil 1'de öğrencilerin eleştirel düşünme eğilimleri görülmektedir. Öğrencilerin birinci izlemde %75'inin düşük, %25'inin orta; ikinci ve üçüncü izlemde %73.2'sinin düşük, %26.8'inin orta; dördüncü izlemde %82.1'inin düşük, %17.9'unun orta, beşinci izlemde %76.8'inin düşük, %23.2'sinin orta düzeyde eleştirel düşünme eğilimlerine sahip olduğu saptanmıştır.

Şekil 1. Öğrencilerin eleştirel düşünme eğilimleri



TARTIŞMA

Mezun aşamasında, kişiler arası olumlu ilişkiler kurabilen, içinde bulunduğu durumu değerlendirip yorumlayabilen, doğru kararlar alabilen ve eleştirel düşünme becerisine sahip ebelik öğrencilerinin olması kaliteli bakımın sunumu açısından önemlidir. Çünkü ebeler mesleğini yaparken birçok iletişim sorunu ve kritik karar vermesi gereken durum ile karşılaşmaktadır. Bu araştırmada ebelik bölümünde öğrenim görmekte olan öğrencilerin eleştirel düşünme eğilimleri ve iletişim becerilerinin yıllara göre incelenmesi amaçlanmıştır.

Araştırmada ebelik öğrencileri birinci sınıfın başlangıç döneminde ve birinci sınıfın son döneminde, dördüncü sınıfın son dönemindeki ölçümlere göre, iletişim becerilerini olumlu yönde değerlendirmektedir. Bunun nedeni, öğrencilerin özellikle birinci sınıfta farklı eğitim yöntemleri ile iletişim ve ebelik esasları gibi mesleğe yönelik dersleri almış olmaları, eğitim yaşantısına yeni başladıkları için öğrenmeye daha açık olmaları ile açıklanabilir. Oysa mesleğin insana odaklı olduğu düşünüldüğünde lisans eğitiminin sonunda iletişim becerilerinin zamanla artması beklenmektedir. Elde edilen bulgunun üçüncü sınıfa kadar ve birçok araştırma sonucuna göre yüksek olması olumlu bir özellik olmakla beraber bunun sürdürülmemesi ve puanların dördüncü sınıfa gelince düşmesi göz önüne alınması gereken bir durumdur. Bununla beraber yine de bütün izlemlerde elde ettiğimiz İBDÖ puanları literatürdeki bazı çalışmalardan elde edilen bulgulara göre oldukça yüksektir (Arifoğlu ve Razi, 2011; Kıssal, Kaya, Koç, 2016; Kuzu ve Eker, 2010; Tutuk, Al, Doğan, 2002). Araştırma bulgumuza benzer şekilde Tutuk, Al ve Doğan (2002) hemşirelik öğrencileri ile yaptıkları çalışmada, sınıf düzeyi ile iletişim becerileri arasındaki ilişkinin istatistiksel olarak anlamlı olduğu, birinci sınıftan üçüncü sınıfa kadar sınıf düzeyi arttıkça İBDÖ puan ortalamasında artış olduğu, fakat son sınıfta düşme olduğu belirlenmiştir. Araştırmamızdan farklı olarak da Arifoğlu ve Razi'nin (2011) birinci sınıf ve dördüncü sınıf hemşirelik öğrencileri ile yaptığı çalışmada birinci sınıf öğrencilerinin İBDÖ puanları bizim birinci sınıftaki ve dördüncü sınıftaki öğrencilerimizden daha düşük olduğu saptanmıştır. Kuzu ve Eker (2010) birinci, ikinci ve dördüncü sınıfta hemşirelik öğrencilerinin puan ortalamalarının yüksek, yalnız üçüncü sınıfta düştüğünü saptamıştır. Ayrıca öğrencilerin öğrenim gördükleri sınıflar ile iletişim becerilerini değerlendirme puanları arasında anlamlı farklılıkların olmadığı çalışmalar da bulunmaktadır (Aşçı, Hazar, Yılmaz, 2015; Bingöl ve Demir, 2011; Erigüç, Eriş, Kabcıoğlu, 2014; Kıssal, Kaya, Koç,

2016). Literatürde, alışılmış öğretim yöntemlerinden farklı öğretim yöntemlerinin kullanılmasının öğrencilerin etkili iletişim becerilerinin gelişmesine katkı sağlayacağı belirtilmektedir (McCarthy, Trace, O'Donovan, 2014; Ross, 2012).

Öğrencilerin KEDEÖ alt boyutlarından analitiklik boyutunda birinci izlemde, beşinci izleme göre puan ortalamaları daha yüksektir. Bu sonuca göre dördüncü sınıfın son döneminde ölçülen analitiklik düzeyleri birinci sınıfın başlangıcında, yani üniversiteye yeni başladıkları zamana göre daha düşüktür. Benzer şekilde Ip ve arkadaşları (2000) Çin'de hemşirelik öğrencileri ile yaptıkları çalışmada son sınıf öğrencilerinde birinci sınıf öğrencilerine göre hem toplamda hem de analitik alt boyutunda ölçek puanını anlamlı şekilde düşük bulmuşlardır. Çalışmamız ile uyumlu olarak Şenturan ve Alpar (2008) ülkemizde farklı on sağlık yüksekokulunda birinci ve dördüncü sınıf hemşirelik öğrencileri ile yaptığı çalışmada analitiklik boyutunda birinci sınıf öğrencilerinin puan ortalamasının daha yüksek olduğunu ve aralarındaki farkın istatistiksel olarak anlamlı olduğunu belirlemiştir. Fidancı ve arkadaşlarının (2012) çalışmasında ise analitiklik boyutunda sınıflar arasında anlamlı fark olmamakla beraber son sınıf öğrencilerinde ortalama puanın düştüğü saptanmıştır. Araştırmamızdan farklı olarak Kermansaravi, Navidian ve Kaykhaei (2013) öğrencilerin eleştirel düşünme eğilimlerini birinci sınıfta düşük, son sınıfta yüksek, mezun olanlarda ise son sınıflara göre düşük olduğunu saptamıştır. Durmuş İskender ve Karadağ (2015) ise son sınıf hemşirelik öğrencilerinin analitiklik düzeylerinin orta olduğunu bulmuştur. Analitiklik, potansiyel olarak sorun çıkabilecek durumlara karşı dikkatli olma ve zor problemler karşısında bile akıl yürütme ve nesnel kanıt kullanma eğilimini ifade eder (Çevik ve ark., 2014; Demir Dikmen ve Yıldırım Usta, 2013). Analitik düşünmenin olgunlaşma ve yaşantılarla gelişmesi beklenmektedir. Buna göre ebelik öğrencilerinin problem çözme ve doğru kararlar almaları için düşünmenin kullanılmasına fırsat verecek becerilerinin geliştirilmesi gerekmektedir.

Araştırmada öğrencilerin birinci izlemde %75'inin, ikinci ve üçüncü izlemde %73.2'sinin, dördüncü izlemde %82.1'inin, beşinci izlemde ise %76.8'inin düşük (240'ın altında puan alanların genel eleştirel düşünme eğilimlerinin düşük olması) eleştirel düşünme düzeyine sahip olduğu saptanmıştır. Öğrencilik yaşantısında bireyler eleştirel düşünme becerilerini temel düzeyde kullanırken, mesleki becerileri arttıkça daha kompleks eleştirel düşünme becerilerini kullanmaya başlayabilirler (Fidancı ve ark., 2012). Bu nedenle öğrencilerin henüz eleştirel düşünme becerilerinin gelişmediği, zamanla, bilgi, beceri ve deneyimleri arttıkça gelişeceği düşünülmektedir. Elde ettiğimiz bulgular ulusal ve uluslararası düzeyde yapılan birçok çalışma ile uyumluluk göstermektedir (Atay ve ark., 2009; Aydın, Yurdakul, Erdoğan, 2013; Çelik ve ark., 2015; Çevik ve ark., 2014; Gezer, Kantek, Öztürk, 2010; Noohi, Karimi-Noghondar, Haghdoost, 2012; Öztürk ve Ulusoy, 2008; Rezaei ve ark., 2014; Rezaei ve ark., 2015). Sınıf düzeyinde Durmuş İskender ve Karadağ (2015) son sınıf öğrencilerinin eleştirel düşünme eğilimi puanlarını düşük düzeyde bulmuştur. Bunun yanı sıra Shin ve arkadaşları (2006) Kore'de öğrenim gören önlisans ve lisans hemşirelik öğrencilerinin, Azizi-Fini, Hajibagheri ve Adib-Hajbageri (2015) başlangıç ve son dönemdeki öğrencilerin eleştirel düşünme düzeylerini düşük olarak saptamışlardır. Literatürde ayrıca, çalışma bulgumuzdan farklı olarak eleştirel düşünme eğilimlerinin orta düzeyde olduğu bazı çalışmalar da bulunmaktadır (Dirimeşe ve Dicle 2012; Kanbay ve ark., 2013; Özdelikara, Bingöl, Görgeç, 2012). Bununla beraber Song ve arkadaşları (2014) hemşirelik öğrencilerinin %71.1'inin yüksek düzeyde eleştirel düşünme yeteneğine sahip olduğunu, Ojewole ve Thompson (2014) da öğrencilerin pozitif eleştirel düşünme eğilimlerinin olduğunu bulmuştur. Bu farklılıkların örneklem grubunun ve buldukları eğitim kurumlarının farklı olmasından kaynaklandığı düşünülmektedir. Yapılan çalışmalarda drama, kavram haritası, temel neden analizi gibi yöntemlerin kullanılması, hem teorikte hem de klinik uygulamalarda eleştirel düşünme eğilimlerinin olumlu yönde gelişmesine katkı sağladığı saptanmıştır (Bapoğlu ve ark., 2011; Carter ve ark., 2014; Lee ve ark., 2013). Buna göre farklı öğretim yöntemlerinin eleştirel düşünme becerilerinin gelişmesinde yararlı olabileceği düşünülmektedir.

SONUÇ ve ÖNERİLER

Araştırmada, dört yıllık izlem çalışması sonucunda; ebelik öğrencilerinin iletişim becerilerini değerlendirmesi yüksek, çoğunluğunun eleştirel düşünme eğilimleri düşüktür. Birinci sınıfın başlangıcında ve sonunda iletişim becerileri, birinci sınıfın başlangıcında da analitik boyutta eleştirel düşünme eğilimleri dördüncü sınıfın son dönemine göre daha yüksektir. Temel amacı insanlara yardım etmek olan geleceğin ebeleri konumundaki ebelik öğrencilerinin hasta bireyleri anlayabilmeleri, sorunlarını farkederek çözüm yolları bulabilmeleri ve kaliteli hasta bakımı için olumlu iletişim becerileri ve eleştirel düşünme eğilimlerini kazanmış olmaları gerekmektedir. Bu doğrultusunda;

- Ebelik bölümü öğrencilerine geleneksel metotlar yerine, eleştirel düşünme becerilerini geliştirecek yöntemlerin (problem çözme, tartışma, beyin fırtınası, soru-cevap, rol oynama, doğaçlama, drama, kavram haritası kullanma v.b.) kullanılması,
- Öğrencilerin kulüplere ve bilimsel etkinliklere katılımlarının desteklenmesi,
- Müfredata eleştirel düşünmeyle ilgili derslerin/konuların eklenmesi,
- Teorikte edinilen bilgilerin hasta bakımında kullanılması konusunda desteklenmesi,
- İletişim becerilerini değerlendirmeleri genel olarak yüksek olmakla birlikte, özellikle son sınıfta iletişim güçlüklerine yönelik eğitim programlarına ağırlık verilmesi,
- Mezun olma aşamasında iken iletişim becerileri ve analitik boyutta eleştirel düşünme eğilimlerinin düşme nedenlerini araştıran farklı araştırmaların yapılması önerilmektedir.

Kaynaklar

- Arifoğlu, B., Razi, G. S. (2011). Birinci sınıf hemşirelik öğrencilerinin empati ve iletişim becerileriyle iletişim yönetimi dersi akademik başarı puanı arasındaki ilişki. *DEUHYO ED*, 4 (1), 7-11.
- Aşçı, Ö., Hazar, G., Yılmaz, M. (2015). Sağlık yüksekokulu öğrencilerinin iletişim becerileri ve ilişkili değişkenler. *Acıbadem Üniversitesi Sağlık Bilimleri Dergisi*, 6 (3), 160-65.
- Atay, S., Ekim, E., Gökçaya, S., Sağım, E. (2009). Sağlık yüksekokulu öğrencilerinin eleştirel düşünme düzeyleri. *Hacettepe Üniversitesi Sağlık Bilimleri Fakültesi Hemşirelik Dergisi*, 16 (1), 39-46.
- Aydın, M., Yurdakul, M., Erdoğan, S. (2013). Ebelik öğrencilerinin eleştirel düşünme düzeyleri ve etkileyen faktörler. *Bahçesir Sağlık Bilimleri Dergisi*, 2 (1), 30-35.
- Azizi-Fini, I., Hajibaghery, A., Adib-Hajibaghery, M. (2015). Critical thinking skills in nursing students: A comparison between freshmen and senior students. *Nursing and Midwifery Studies*, 4 (1), e25721.
- Bapoğlu, S. S., Açıkgöz, F., Kapısız, Ö., Yılmaz, Ö. (2011). Hemşirelik öğrencilerinin eleştirel düşünme becerilerini geliştirmede drama yönteminin kullanılması. *Düzce Üniversitesi Sağlık Bilimleri Enstitüsü Dergisi*, 1 (3), 17-21.
- Bingöl, T., Demir, A. (2011). Amasya sağlık yüksekokulu öğrencilerinin iletişim becerileri. *Göztepe Tıp Dergisi*, 26 (4), 152-159.
- Carter, A. G., Sidebotham, M., Creedy, D. K., Fenwick, J., Gamble, J. (2014). Using root cause analysis to promote critical thinking in final year Bachelor of Midwifery students. *Nurse Education Today*, 34, 1018-1023.
- Çelik, S., Yılmaz, F., Karataş, F., Al B, Karakaş, N. S. (2015). Hemşirelik öğrencilerinin eleştirel düşünme eğilimleri ve etkileyen faktörler. *Sağlık Bilimleri ve Meslekleri Dergisi*, 2 (1), 74-85.
- Çevik, C., Tekir, Ö., İnceler, K., Dikoğlu, M. (2014). Sağlık yüksekokulu öğrencilerinin eleştirel düşünme eğilimlerinin incelenmesi. *Uluslararası Hakemli Hemşirelik Araştırmaları Dergisi*, 1 (1), 11-21.

- Demir Dikmen, Y., Yıldırım Usta, Y. (2013). Hemşirelikte eleştirel düşünme. *S.D.Ü Sağlık Bilimleri Dergisi*, 4 (1), 31-38.
- Dirimeşe, E., Dicle, A. (2012). Hemşirelerin ve hemşirelik öğrencilerinin eleştirel düşünme eğilimlerinin değerlendirilmesi. *Anadolu Hemşirelik ve Sağlık Bilimleri Dergisi*, 15 (2), 89-98.
- Durmuş İskender, M., Karadağ, A. (2015). Hemşirelik son sınıf öğrencilerinin eleştirel düşünme düzeylerinin belirlenmesi. *DEUHFED*, 8 (1), 3-11.
- Erigüç, G., Eriş, H., Kabalcıoğlu, F. (2014). Hemşirelik öğrencilerinin duygusal zeka ve iletişim becerileri: Harran üniversitesi sağlık yüksekokulu örneği. *International Online Journal of Educational Sciences*, 6 (2), 398-412.
- Facione, P. A., Facione, N. C., Giancarlo, C. A. F. (1998). The california critical thinking dispositions inventory. California: Academic Pres.
- Fidancı, B. E., Çınar, F. İ., Yıldız, D., Akar, F., Türk, A., Tuncer, S., ve ark. (2012). Hemşirelik yüksekokulu öğrencilerinin eleştirel düşünme düzeylerinin ve eleştirel düşünmeyi etkileyen faktörlerin değerlendirilmesi. *Gülhane Tıp Dergisi*, 54, 35-39.
- Gezer, N., Kantek, F., Öztürk, N. (2010). Profile and critical thinking levels of nursing students in a health school. *Procedia Social and Behavioral Sciences*, 9, 2057-2061.
- Ip, W. Y., Lee, D. T., Lee, I. F., Chau, J. P., Wootton, Y. S., Chang, A. M. (2000). Disposition towards critical thinking: A study of chinese undergraduate nursing students. *Journal of Advanced Nursing*, 32 (1), 84-90.
- Jones, J. H., Morris, L. V. (2007). Evaluation of critical thinking skills in an associate degree nursing program. *Teaching and Learning in Nursing*, 4, 109-115.
- Kanbay, Y., Aslan, Ö., Işık, E., Kılıç, N. (2013). Hemşirelik lisans öğrencilerinin problem çözme ve eleştirel düşünme becerileri. *Yükseköğretim ve Bilim Dergisi*, 3 (3), 244-251.
- Kermansaravi, F., Navidian, A., Kaykhaei, A. (2013). Critical thinking dispositions among junior, senior and graduate nursing students in Iran. *Procedia - Social and Behavioral Sciences*, 83, 574-579.
- Kıssal, A., Kaya, M., Koç, M. (2016). Hemşirelik ile beden eğitimi ve spor yüksekokulu öğrencilerinin iletişim beceri düzeyleri ve etkileyen faktörlerin değerlendirilmesi. *Acıbadem Üniversitesi Sağlık Bilimleri Dergisi*, 3, 134-141.
- Korkut, F. (1996). İletişim Becerilerini Değerlendirme Ölçeği'nin geliştirilmesi: Güvenirlik ve geçerlik çalışmaları. *Psikolojik Danışma ve Rehberlik Dergisi*, 2 (7), 18-23.
- Korkut, F. (2005). Yetişkinlere yönelik iletişim becerileri eğitimi. *Hacettepe Üniversitesi Eğitim Fakültesi Dergisi*, 28, 143-149.
- Kökdemir, D. (2003). Belirsizlik durumlarında karar verme ve problem çözme. Yayınlanmamış Doktora Tezi, Ankara Üniversitesi Sosyal Bilimler Enstitüsü, Ankara.
- Kuzu, A., Eker, F. (2010). Hemşirelik öğrencilerinin duygusal zeka ve iletişim becerilerinin diğer üniversite öğrencileri ile karşılaştırmalı olarak değerlendirilmesi. *Hemşirelikte Araştırma Geliştirme Dergisi*, 3, 14-29.
- Lee, W., Chiang, C. H., Liao, I. C., Lee, M. L., Chen, S. L., Liang, T. (2013). The longitudinal effect of concept map teaching on critical thinking of nursing students. *Nurse Education Today*, 33 (10), 1219-1223.
- McCarthy, B., Trace, A., O'Donovan, M. (2014). Integrating psychology with interpersonal communication skills in undergraduate nursing education: Addressing the challenges. *Nurse Education in Practice*, 14, 227-232.
- Noohi, E., Karimi-Noghondar, M., Haghdoost, A. (2012). Survey of critical thinking and clinical decision making in nursing student of Kerman University. *Iran Journal of Nursing Midwifery Research*, 17 (6), 440-444.
- Ojewole, F., Thompson, C. (2014). Assessment of critical thinking dispositions on nursing students in Southwestern Nigeria, *Impact: International Journal of Research in Applied, Natural and Social Sciences*, 2 (3), 7-16.

- Özdelikara, A., Bingöl, G., Görgeç, Ö. (2012). Hemşirelik öğrencilerinin eleştirel düşünme eğilimleri ve bunu etkileyen faktörler. *İstanbul Üniversitesi Florence Nightingale Hemşirelik Dergisi*, 20 (3), 219-226.
- Özdemir, G., Kaya, H. (2013). Midwifery and nursing students' communication skills and life orientation: Correlation with stress coping approaches. *Nursing and Midwifery Studies*, 2 (2), 198-205.
- Öztürk, N., Ulusoy, H. (2008). Lisans ve yüksek lisans hemşirelik öğrencilerinin eleştirel düşünme düzeyleri ve eleştirel düşünmeyi etkileyen faktörler. *Maltepe Üniversitesi Hemşirelik Bilim ve Sanatı Dergisi*, 1 (1), 15-25.
- Rezaei, R., Saatsaz, S., Sharif Nia, S. H., Molookzadeh, S., Beheshti, Z. (2014). Evaluation of Nursing Students, Critical Thinking Skills in Mazandaran University of Medical Sciences. (Abstract). *Biannual Journal of Medical Education*, 2 (1), 29-34.
- Rezaei, R., Saatsaz, S., Sharif Nia, H., Moolookzadeh, S., Behedhti, Z. (2015). Anxiety and critical thinking skills in nursing students. *British Journal of Education, Society & Behavioural Science*, 10 (2), 1-7.
- Ross, L. (2012). Interpersonal skills education for undergraduate nurses and paramedics. *Journal of Paramedic Practice*, 4, 655-61.
- Shafakhah, M., Zarshenas, L., Sharif, F., Sarvestani, R.S. (2015). Evaluation of nursing students' communication abilities in clinical courses in hospitals. *Global Journal of Health Science*, 7 (4), 323-328.
- Shin, K. R., Lee, J. H., Ha, J. Y., Kim, K. H. (2006). Critical thinking dispositions in baccalaureate nursing students. *Journal Advanced Nursing*, 56 (2), 182-189.
- Song, J. Y., Zhu, X. L., Liu, C. P., Miao, X. X., Lin, X. Z., Guo, H. L., Tang, C. (2014). Comparison of clinical thinking ability in nursing students of different grades. *Chinese Nursing Research*, 1, 1-4.
- Şenturan, L., Alpar, Ş. E. (2008). Hemşirelik öğrencilerinde eleştirel düşünme. *Cumhuriyet Üniversitesi Hemşirelik Yüksekokulu Dergisi*, 12 (1), 22-30.
- Tutuk, A., Al, D., Doğan, S. (2002). Hemşirelik Öğrencilerinin İletişim Becerisi ve Empati Düzeylerinin Belirlenmesi. *Cumhuriyet Üniversitesi Hemşirelik Yüksek Okulu Dergisi*, 6, 36-41.
- Younger, M. (2012). Problem-solving and communication skills in clinical practice: A reflection. *British Journal of Midwifery*, 20 (2), 135-138.

Extended English Abstract

Introduction: Today, development of science and technology increases the need for qualified work force. Therefore, individuals should be aware of themselves and the ones around them, be in contact with other colleagues, have thinking, questioning, investigative skills, have positive communication skills and should have the power of critical thinking. Individuals need to learn power of critical thinking and positive communication skills in their student lives to be able to cope with difficult and complex situations in a positive manner, to be able to adapt themselves to changing conditions within the health care system which is rapidly evolving and changing and to be able to think flexibly and clearly. For this reason, critical thinking tendencies and communication skills are vital for midwifery students. It is necessary for midwifery students to understand the existing situation so that they can develop themselves in critical thinking and in communication skills and to use their knowledge and skills in patient care.

Objective: The study was conducted to examine the critical thinking tendencies and communication skills of midwifery students by years.

Material ve Method: The sample of this study consisted of 56 midwifery students who studied between 2012 and 2016 education periods. Students who accepted to participate in the study were applied the Personal Information Form, the Communication Skills Assessment Scale (CSAS) and the California Critical Thinking Tendency Scale (CCTTS) by the researchers in the classroom environment at their suitable times. In order to evaluate the changes in the students' critical thinking and communication skills, CSAS and CCTTS were repeated during the last period of the first, second, third and fourth classes except for the beginning of the first class. Follow-ups were done five times in total. In repetitive measurements, students were asked to use personal identifier nicknames. In analysis of the data, variance analysis in repeated measurements to determine the difference between the groups, Bonferroni test to determine from which group the difference originated, number and percentage distribution and average methods were used. The level of error was assessed as $p < 0.05$. Before the study, written consent was obtained from the educational institution in which the study would be conducted and ethical approval was obtained from the Ethics Committee for Non-Interventional Clinical Investigations.

Results: The average age of students was 18.59 ± 0.94 (min: 17, max: 22), 87.5% of them were between 17 and 19 ages, all of them were single, 83.9% of them were high school graduates, 50% of them used to live in the city center before going to university and 48.2% of them now live in dorms. 80.4% of the students had nuclear families, 71.4% of their mothers were primary school graduates, 62.5% of their fathers were primary school graduates, 96.4% of their mothers do not work in any kind of jobs and 82.1% of their fathers work. 80.4% of respondents said that they manage their monthly income, 58.9% said they sometimes participate in social activities, 92.9% said they do not have difficulties in relationships with other people. CSAS average score was found to be 101.66 ± 8.30 in the first follow-up, 103.66 ± 9.96 in the second follow-up, 100.57 ± 14.42 in the third follow-up, 98.32 ± 13.71 in the fourth follow-up and as 96.66 ± 13.85 in the fifth follow-up. CCTTS average score was found to be 222.70 ± 24.77 in the first follow-up, 222.23 ± 25.91 in the second follow-up, 221.46 ± 24.05 in the third follow-up, 214.00 ± 26.27 in the fourth follow-up and as 218.04 ± 26.60 in the fifth follow-up. In the study, a statistically significant difference was found between the groups ($p = 0.002$) in CSAS measurements, and the average scores in the first and second follow-ups were found to be higher than the average scores in the fifth follow-up. In analytical dimension of total CCTTS sub-groups, there was a statistical significant difference between groups ($p = 0.000$) in measurements, and the average score in the first follow-up was found to be higher than the average score in the fifth follow-up. 75% of the students in the first follow-up, 73.2% in the second and third follow-ups, 82.1% in the fourth follow-up and 76.8% in the fifth follow-up tended to have a low level of critical thinking.

Conclusion: As a result of the follow-up study, communication skills assessment of midwifery students' was high but the majority had a low tendency to think critically. Assessment of communication skills in the first and the second follow-ups and their tendencies of critical thinking on the analytical dimension were higher than the fifth follow-up. In line with the results obtained, it is suggested to use methods that will develop midwifery students' critical thinking and communication skills, especially in their last semester.