



## Population change in Turkey's municipal settlements (2007-2016)

## Türkiye'nin belediye örgütlü yerleşmelerinde nüfusun değişimi (2007-2016)

Fethi Ahmet Canpolat<sup>1</sup>  
Selçuk Haylı<sup>2</sup>

### Abstract

The municipalities are a settlement classified as administrative. Depending on the type of settlement, the municipalities may be a metropolis or a town or even a village. But in Turkey, municipal settlements generally consist of towns and larger settlements. The first period in the development of the municipal population in Turkey is the period of steady increase between 1927-1950. In the second period, after 1950, the rate of urbanization started to increase in parallel with the changes in the country's management and economic structure; this is the period of dynamic increase that continues to increase until today.

The municipal settlements, which correspond to the provincial and district centers and are generally regarded as cities, are always considered to be places of increasing population. However, there are settlements that are tending to decline, as well as the rapid increase in population from these municipal settlements. In addition, there are also those who have different characteristics from the settlement of the towns and villages except for the province and district centers. The ability to analyze these trends of change throughout the country is the focus of the study. Study; firstly the concept of municipal settlement was explained, then the change of the population in municipal settlements and the change in geographical region was evaluated. Finally,

### Özet

Belediyeler yönetsel olarak sınıflandırılan bir yerleşmedir. Yerleşme tipine göre belediyeler büyükşehir olabileceği gibi kasaba hatta köy statüsünde de olabilirler. Ancak Türkiye'de genel olarak belediye örgütlü yerleşmeler kasaba ve daha büyük yerleşmelere karşılık gelmektedir. Türkiye'de Belediyelerin nüfuslarının gelişiminde ilk dönem 1927-1950 yılları arasındaki durağan artış dönemidir. İkinci dönem ise 1950'den sonra ülke yönetiminde ve iktisadi yapıdaki değişimlere paralel olarak kentleşme hızı yükselmeye başlamış bu yükseliş günümüze kadar artarak süregeldiği dinamik artış dönemidir.

İl ve ilçe merkezlerine karşılık gelen ve genellikle kent olarak görülen belediye örgütlü yerleşmeler, nüfusları daima artan yerler olarak düşünülmektedir. Ancak belediye örgütlü olan bu yerleşmelerden nüfusları hızla artan olduğu gibi azalma eğiliminde olan yerleşmeler de bulunmaktadır. Ayrıca il ve ilçe merkezleri dışında kasaba ve köy statüsündeki yerleşmelerden nüfuslarının değişim eğilimi farklı özellikte olanlar da bulunmaktadır. İşte bu değişim eğilimlerini ülke sathında analiz edebilmek, çalışmanın odak noktasını oluşturmaktadır. Çalışmada; ilk olarak belediye örgütlü yerleşme kavramı açıklanmış, daha sonra belediye örgütlü yerleşmelerde nüfusun genel değişimi ve coğrafi bölge bazındaki değişimi değerlendirilmiştir. Son olarak, söz konusu

<sup>1</sup> Dr., Fırat Üniversitesi, İnsani ve Sosyal Bilimler Fakültesi, Coğrafya Bölümü, eposta; [facanpolat@firat.edu.tr](mailto:facanpolat@firat.edu.tr)

<sup>2</sup> Asst. Prof. Dr., Fırat Üniversitesi, İnsani ve Sosyal Bilimler Fakültesi, Coğrafya Bölümü, eposta; [shayli@firat.edu.tr](mailto:shayli@firat.edu.tr)

effective parameters have been assessed on the population change in the settlements in question.

yerleşmelerdeki nüfusun değişimi üzerinde etkili parametreler ve bunların sonuçları değerlendirilmiştir.

**Keywords:** Municipality; Population; Settlement; Geography; Turkey.

**Anahtar Kelimeler:** Belediye; Nüfus; Yerleşme; Coğrafya; Türkiye.

[\(Extended English abstract is at the end of this document\)](#)

## 1. Giriş

Yerleşmeler büyüklüklerine göre kabaca köy, kasaba ve şehir olarak üçe ayrılmaktadır. Ancak daha ayrıntılı değerlendirildiğinde köylerden küçük köy altı yerleşmeleri olduğu gibi, kasabaların ve kentlerin nüfuslarına göre farklı büyüklük gruplarındayken aldığı görülmektedir. Sanayi devrimi sonrası ortaya çıkan günümüz şehirleri ise gerek coğrafya gerekse diğer bilimlerde oldukça fazla araştırma yapılan, insanların mekan üzerindeki etkilerinin en üst düzeye ulaştığı kompleks yerleşmeler olarak karşımıza çıkmaktadır. Coğrafi olarak şehir, kasaba hatta köy statüsünde olabilen belediye örgütlü yerleşmeler ise yönetsel bir sınıflandırma içinde yer almaktadır.

“Ülkemizde batılı anlamda ilk belediye 1850 yılında Galata-Beyoğlu bölgesinde Altıncı Daire-i Belediye adı altında kurulmuş, İstanbul Şehremaneti koordinasyonu sağlama vazifesi yapmıştır” (Ortaylı, 1990: 66’dan aktaran Sunay, 2002:116). “Ülkemizde şehir ve kasabalarda belediye teşkilatının yaygın bir şekilde kurulması, 5 Ekim 1877 tarihinde yürürlüğe giren, “Vilayetler Belediye Kanunu” ile gerçekleşti. Bu kanun belediyeye adeta tüzel kişilik de kazandırıyor” (Eryılmaz, 1992: 201’den aktaran Sunay, 2002:130). Kanun sonrası yaygınlaşan belediyeler Cumhuriyet ile birlikte gelişimini sürdürmüştür.

Yörükoğlu (2009:1-16) Cumhuriyet döneminde Türkiyede belediyeciliğin gelişim sürecini 5 dönemde ele almaktadır. İlk dönem olan 1923-1930 arasında Ankara şehremaneti kurulmuş ve ilk yasal düzenlemeler yapılmıştır. 1930-1950 arasındaki ikinci dönemde devletçilik ve merkezîyetçilik önem kazanmış, bu doğrultuda belediyelerin yetki ve hizmetlerinde düzenlemelere gidilmiştir. 1950-1980 döneminde sanayileşme ve demografik kentleşme’ye bağlı olarak belediyeler daha özerk bir yapıya kavuşmuş, belediye başkanlarını doğrudan halk seçmeye başlamış, belediyeler topluma yönelik sosyal projeler gerçekleştirmiştir. 1980 sonrası dönem ise ekonomide ve yerel yönetimlerde yeniden yapılanma süreci olarak nitelendirilmiştir. Bu dönemde ilk olarak İstanbul, Ankara ve İzmir için oluşturulan büyükşehir yönetim biçimi zamanla diğer illerde de uygulanmaya başlamıştır. Çok sayıda yasal düzenlemenin yapıldığı bu dönemde Kamu Yönetimi Temel Kanun Tasarısı, İl Özel İdaresi Kanunu, Belediye Kanunu ve Büyükşehir Belediye Kanunları çıkarılmıştır.

Türkiyede belediyelerin sayısal olarak gelişimine bakıldığında Cumhuriyet öncesi dönemde 391 olan belediye,2000’li yıllara kadar sürekli artış göstermiş ve 3 bin’in üzerine çıkmıştır. Öyle ki yıllar arasında ortalama %11’lik bir artış yaşanırken, bazı yıllarda bu artış %20’den fazla gerçekleşmiştir (Tablo 1, Tablo 3). Ancak “dünyada bir değişim ve dönüşüm süreci yaşandığı ve bu süreçte yeni kamu yönetimi anlayışı çerçevesindeyeni düzenlemelere gidilmesizorunluluğu” (Belediye Kanunu: 2005) gerekçesiyle 2005 yılında ilk büyük değişikliğe gidilmiştir. Daha sonra “küreselleşmiş bir dünyada, kamu yönetiminde etkililik ve verimliliği artırmak, yönetsel kapasite ve koordinasyon eksikliği nedeniyle ortaya çıkan sorunları giderebilmek, vatandaşın yönetim sürecine daha fazla katılımını sağlamak, parçalı planlar yerine bütüncül-bölgesel çapta planlar yapmak”(On Üç İlde Değişiklik Yapılmasına Dair Kanun, 2012) gerekçeleriyle 2012 yılında daha kapsamlı düzenlemeler ile değiştirilmiştir. Böylece günümüzde belediye sayısı 1367’ye indirilmiş ve son 3 yıldır önemli bir değişiklik yaşanmamıştır (Tablo 1, Tablo 3).

**Tablo 1.** Türkiye'deki Belediye Örgütlü Yerleşmelerin Sayısal Değişimi (1927-2000)

Yıllar	İl Merkezi Belediyeleri	İlçe Merkezi Belediyeleri	Belde Belediyeleri	Büyükşehir Belediyeli İl Merkezi	Büyükşehir Semt İlçesi Belediyesi	Büyükşehir Alt Kademe Belediyesi	Toplam Belediye Sayısı
Cumhuriyet Öncesi	-	-	-	-	-	-	391
1927	63	328	69	-	-	-	460
1935	57	346	115	-	-	-	518
1940	63	370	116	-	-	-	549
1945	63	396	124	-	-	-	583
1950	63	422	143	-	-	-	628
1955	66	493	250	-	-	-	809
1960	67	570	358	-	-	-	995
1965	67	551	442	-	-	-	1060
1970	67	572	664	-	-	-	1303
1975	67	572	1015	-	-	-	1654
1980	67	572	1086	-	-	-	1725
1985	64	558	1056	3	33	-	1703
1990	65	786	1151	8	43	-	2053
1991	66	784	1353	8	44	-	2255
1992	68	784	1638	8	55	-	2553
1993	61	786	1771	15	56	21	2710
1994	61	786	1800	15	56	21	2739
1995	64	791	1853	15	56	21	2800
2000*	65	850	2266	16		31	3228

**Kaynak.** Özçağlar, 1997:37, \*Türkiye İstatistik Kurumu, İstatistik Göstergeler (1927-2011) 2012:5

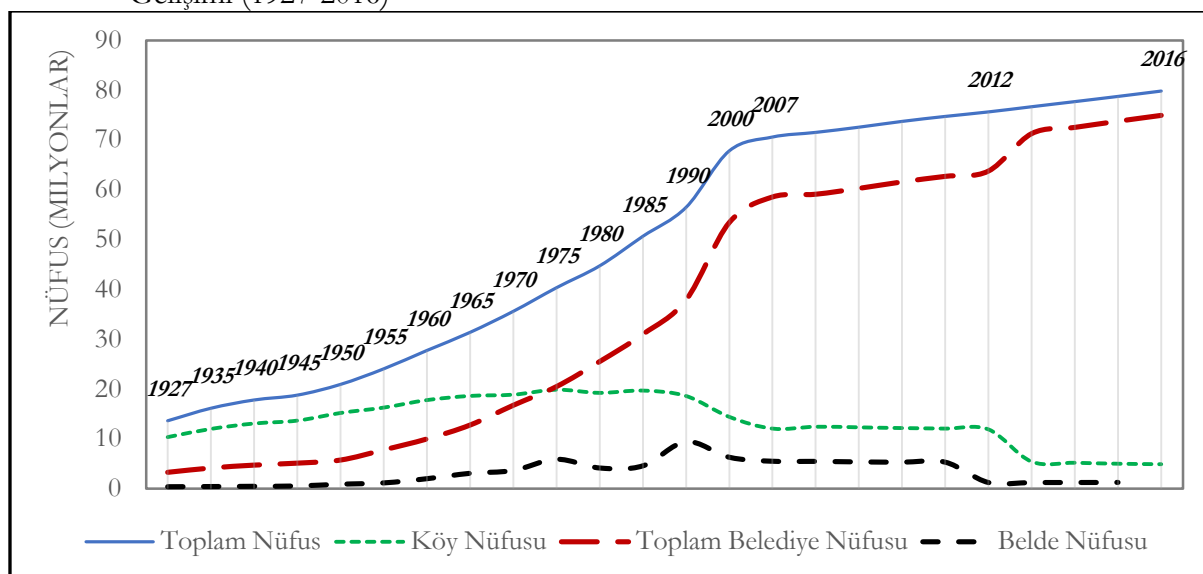
Belediyelerin nüfuslarının gelişiminde ise 3 dönem olduğu görülmektedir. Bunlardan ilki 1927-1950 yılları arasındaki durağan artış dönemidir. 1950'den sonra ülke yönetiminde ve iktisadi yapıdaki değişimlere paralel olarak kentleşme hızı yükselmeye başlamış bu yükseliş günümüze kadar artarak süregelmiştir. 1975 yılında köy ve belediyelerin nüfuslarının eşitlendiği görülmektedir. 1975'den sonra sürekli olarak belediyelerin nüfusları artmış, bu artış 2007 yılından sonraki nüfus sayım sistemindeki değişikliklerle birlikte daha net sonuçlar vermiştir. Ancak 2012'den sonra büyükşehir belediyelerinin yönetsel sınırlarının, il yönetsel sınırları ile aynı tutulmasıyla 60 milyon civarından 70 milyonun üzerine çıkmıştır. Yani Cumhuriyetin başlarında toplam nüfusun yalnızca %24'ü belediye nüfusu içinde yer alırken, bu değer 2012 yılında %84'e ulaşmış; büyükşehir yasası ile %94'e kadar yükselmiştir. Genelde kasaba ve köy büyüklüğünde olan belde nüfusları ise 2000 yılına kadar sürekli artış göstermiş; 2007 yılında Adrese Dayalı Nüfus Kayıt Sistemine (ADNKS) geçilmesi ile kırsal kesimde çeşitli nedenlerle nüfusu olduğundan fazla gösterme çabalarının boşa çıkmasıyla, gerçeğe yakın sonuçlar ortaya çıkmıştır. 2007 yılında 6 milyon civarında olan belde nüfusu, 2012 yılında Büyükşehir yasası sonrası çok sayıda beldenin kapatılmasıyla 1 milyon civarına gerilemiştir (Tablo 2, Şekil 1).

İstatistiklere göre günümüzde köy nüfusu, toplam nüfusun yalnızca %6'sını oluşturmaktadır. "Fakat bu durum gerçeği yansıtmamaktadır. İdari değişiklikler gerçek kırsal nüfusun sayısını daha az göstermekle birlikte, gerçekte Türkiye nüfusunun en az %22'sini kırsal'da yaşayan nüfus oluşturmaktadır" (Canpolat ve Haylı, 2017:157).

**Tablo 2.** Türkiye Toplam, Köy ve Belediye Örgütlü Yerleşmelerin Nüfusları ve Belediye Nüfusunun Oranı (1927-2016)

Sayım Yılı	Toplam Nüfus	Köy Nüfusu	İl, İlçe, İlk Kademe Belediye Nüfusu	Belde Nüfusu	Toplam Belediye Nüfusu	Belediye Nüfusunun Toplam Nüfusa Oranı (%)
1927	13648270	10342391	3305879	...	3305879	24
1935	16158018	11983476	3802642	371900	4174542	26
1940	17820950	13067646	4346249	407055	4753304	27
1945	18790174	13645154	4687102	457918	5145020	27
1950	20947188	15178523	5244337	524328	5768665	28
1955	24064763	16260409	6927343	877011	7804354	32
1960	27754820	17760176	8859731	1134913	9994644	36
1965	31391421	18603758	10805817	1981846	12787663	41
1970	35605176	18851197	13691101	3062878	16753979	47
1975	40347719	19847277	16869068	3631374	20500442	51
1980	44736957	19213353	19645007	5878597	25523604	57
1985	50664458	19669711	26865757	4128990	30994747	61
1990	56473035	18583307	33326351	4563377	37889728	67
2000	67803927	14399143	44006274	9398510	53404784	79
2007	70586256	12047755	52252517	6285984	58538501	83
2008	71517100	12424006	53611723	5481371	59093094	83
2009	72561312	12296766	54807219	5457327	60264546	83
2010	73722988	12151656	56222356	5348976	61571332	84
2011	74724269	12045518	57385706	5293045	62678751	84
2012	75627384	11884337	58448431	5294616	63743047	84
2013	76667864	5419661	70031994	1216209	71248203	93
2014	77695904	5190797	71286182	1218925	72505107	93
2015	78741053	5001952	72523134	1215967	73739101	94
2016	79814871	4903528	73671748	1239595	74911343	94

**Kaynak:** Türkiye İstatistik Kurumu, İstatistik Göstergeler (1927-2011), Adrese Dayalı Nüfus Kayıt Sistemi Sonuçları, Nüfus İstatistikleri (2007-2016)

**Şekil 1.** Türkiye'de Toplam Nüfus, Köy Nüfusu, Toplam Belediye ve Belde Yerleşmelerin Nüfus Gelişimi (1927-2016)

**Kaynak:** Türkiye İstatistik Kurumu, İstatistik Göstergeler (1927-2011), Adrese Dayalı Nüfus Kayıt Sistemi Sonuçları, Nüfus İstatistikleri (2007-2016)

## 2. Çalışmanın Amacı

Yerel yönetim biçimi olarak belediye örgütleri belde belediyeleri dışında, büyük bir kısmı şehir statüsünde yerleşmelerdir. Ülkemizde şehir karakteri taşımayan yani kırsal yapıdaki belediye örgütleri genel olarak nüfuslarını kaybetme eğilimindedir. Ancak bunlar içinde nüfusları artma eğiliminde olanlar da bulunmaktadır. Bu durum ülkenin genel kırsal yapısı ve değişimi ile ilgilidir. Şehir türündeki belediye örgütlü yerleşmelerin ise nüfuslarının her zaman artma eğiliminde olduğu düşünülmektedir. Ancak şehirler de diğer yerleşmeler gibi, içinde bulunduğu sit ve sitüasyonun etkisiyle nüfusları azalabilmekte ve küçülebilmektedir. Bunun yanında çevresinin sunduğu pozitif şartları çok iyi bir şekilde kullanan şehirler etki sahasındaki nüfusları adeta bir kara delik misali kendine çekerek, çevresindeki nüfus yoğunluğunun azalmasına neden olmaktadır.

Bir yerin coğrafi ortam koşullarına bağlı olarak ortaya çıkan genel sosyo-iktisadi yapısı “tarihsel olarak belirlenmiş dengeler” şeklinde kavramsallaştırılmaktadır. “Bu dengelere bağlı olarak orada yaşayanlarda beklenti ve inançlar oluşmaktadır. Örneğin beklenti oluşumunda tarihsel geçmiş belirleyici bir konumda ise, geçmişinde durgun olan bir bölge, gelecekte de bu durgunluğunu sürdürecektir ve geçmişinde canlı olan bir bölge ise gelecekte bu canlılığını devam ettirecektir” (Küçüker, 2000: 17-18). Tarihsel ve coğrafi olarak belirlenmiş dengeler, yerleşmelerin büyüüp gelişmesinde önemli bir rasyonel açıklama olarak karşımıza çıkmaktadır. Nitekim genellikle kırsal karakterde olan yerleşmelerden küçülme eğiliminde olanlardan bu eğilimi değişen az sayıda olduğu gibi; genellikle kentsel karakterde olan yani tarım dışı faaliyetlerin geliştiği yerleşmelerden büyüme eğiliminde olanlardan bu eğilimin değiştiği yine az sayıda yerleşme ile karşılaşmaktadır. Dolayısıyla nüfus eğilimindeki değişim, sıra dışı bir gelişmeye bağlı olarak gerçekleşmektedir. Yani yerleşmede bir madenin işletilmeye açılması veya kamusal desteklemelere bağlı alternatif iş kollarının ortaya çıkması gibi gelişmeler, yerleşmelerin büyüme eğilimlerini değiştirebilmektedir.

Bu çalışma;

- Yönetimsel olarak belediye olarak istatistiklere dâhil edilen yerleşmelerin Adrese Dayalı Nüfus Kayıt Sistemi (ADNKS) dönemi boyunca nüfuslarında meydana gelen değişimleri analiz etmeyi,
- Dönem boyunca yönetsel fonksiyonunu yitiren yani belde statüsünü kaybeden veya değiştiren yerleşmeleri tespit etmeyi,
- Türkiye’de yalnızca nüfus kriterine göre mevcut şehir ve kasabaları büyüklüklerine göre tasnif edip bunların coğrafi bölge ve bölümlere dağılımını göstermeyi,
- Şehir ve kasabaların ADNKS dönemi boyunca nüfuslarında meydana gelen değişimi ve bu değişimin sebeplerini bütüncül bir yaklaşımla değerlendirmeyi,
- İl merkezlerinin nüfus eğilimlerini tespit etmeyi,
- Sonuç’ta kırsal kesim için merkezi yer olan şehir ve kasabalardan, nüfusları azalanları tespit ve analiz etmeyi amaçlamaktadır.

## 3. Çalışmanın Yöntemi

Çalışma Türkiye’de nüfusun zamansal ve mekansal değişimi konusunda, belediye örgütlü yerleşmelerin nüfuslarındaki değişim eğilimine ve bunun ülke ölçeğinde dağılım sebeplerine odaklanmaktadır.

Nüfus’un eğilimini belirlemeye yönelik olarak Nüfus Artış Oranı, Nüfus Artış Hızı, Geometrik Artış Hızı, Bileşik Faiz Yöntemi, Üstel Fonksiyon yöntemi gibi çeşitli formüller bulunmaktadır. Bu formüller farklı nüfus coğrafyası çalışmalarında kullanılmıştır. Aşağıda bu çalışmada nüfus eğilimini tespit etmede kullanılan formül açıklanmıştır.

Çalışmada kullanılan nüfus verileri Türkiye İstatistik Kurumundan alınmıştır. Nüfusların temin edilmesinden sonraki aşama bütün yerleşmelerin belde kayıt numaralarıyla eşleştirilmesi olmuştur. Bu eşleştirme ile beldelerin dönem boyunca nüfusundaki gelişimi izleyebilmek mümkün hale gelmiştir. Eşleştirme işleminden sonra nüfus değişim eğilimini belirlemek için “ortalama aritmetik

*artış hızları*<sup>3</sup> hesaplanmıştır. Daha sonra yönetsel harita içinde sınırlara bu belde kayıt numaraları girilerek, veriler CBS ortamına aktarılmış böylece tematik haritalar oluşturulmuştur. Son olarak ülkemizde lisansüstü düzeyde hazırlanan coğrafya tezlerinden ve makalelerden faydalanılarak, dağılım haritaları ve nüfus gelişim eğilimleri değerlendirilmiştir.

Araştırma, zamansal ölçek olarak 2007-2016 yılları arasına odaklanmaktadır. Ancak bu dönem içinde 2012 yılında gerçekleştirilen değişikliklerle çok sayıda belediye tüzel kişiliğini kaybetmiş; 3 bin'in üzerindeki belediye sayısı, 1300 civarına gerilemiştir. Bu durum zamansal ölçekte karşılaştırma yapmayı oldukça zorlaştırmıştır. Ayrıca 2012 yılındaki *6360 sayılı* büyükşehir yasasıyla gerçekleşen yönetsel değişikliklerle yerleşmelerin nüfuslarında olağandışı gelişmeler yaşanmıştır. Bu problemi aşabilmek için belediyelerin 2007-2012 yılları ve 2012-2016 yılları arasında iki dönemde artış eğilimleri hesaplanmış ve değerlendirme bu şekilde yapılmıştır. 2007 öncesi nüfuslarının dâhil edilmemesinin temel sebebi; güncel olarak şehir ve kasabaların nüfus artış eğilimlerinin belirlenmek istenmesidir.

Çalışmada yerleşmelerin idari statüsüne yönelik kullanılan kavramlar şu şekildedir:

*İlk Kademe Belediyesi*; Büyükşehir belediye sınırları içinde ilçe kurulmaksızın oluşturulan ve büyükşehir ilçe belediyeleriyle aynı yetki, imtiyaz ve sorumluluklara sahip belediyeyi,

*İl merkezleri* normal statüde ve büyükşehir belediyeli olmak üzere ikiye ayrılır. Merkez ilçelerde, il (valilik) teşkilatının bulunduğu yerleşmeye il merkezi denir.

*İlçe merkezi* kaymakamlık teşkilatının bulunduğu yerleşmedir.

*Belde*, bir ilçenin yönetsel sınırları içinde, belediyesi bulunan yerleşmelerdir. İl merkezi ve ilçe merkezi görevi almamış belediye örgütlü yerleşmelere yerel yönetimle ilgili bir statü kazandırılarak, belde unvanı verilmiştir" (Özçağlar, 2015: 81-83).

### 3. Türkiye'de Belediye Örgütlü Yerleşmelerde Nüfusun Değişimi

Türkiye'de 2012 yılına kadar yerleşmelerin statülerinde ve sayılarında önemli bir değişim yaşanmamış, genellikle ufak çaplı düzenlemeler gerçekleştirilmiştir. Ancak 6360 sayılı (2012) kanundan sonra, özellikle küçük nüfuslu yerleşmelerin belediye örgütlerinin kaldırılması ve büyükşehir belediyelerine bağlı ilçe merkezi sayılarının artırılmasıyla çok büyük bir değişiklik yaşanmıştır. Bu değişikliğin olumlu ve olumsuz tarafları farklı çalışmalarda dile getirilmiştir.

"6360 sayılı kanunda, belde belediyeleri ile ilgili iki farklı yöntem benimsemiştir. İlki, Büyükşehir belediyesi olan tüm illerde yer alan ilçelerin mülki sınırları içerisindeki belde belediyelerinin tüzel kişiliği kaldırılmış, bağlı buldukları ilçe belediyesine mahalle olarak katılmıştır. İkincisi ise, büyükşehir belediyesi kurulmayan elli bir ilde nüfusu 2 binin altında olan belde belediyelerinin köye dönüştürülmesidir. Büyükşehir belediye sınırları içinde bulunan köylerin tüzel kişiliği kaldırılarak, mahalleye dönüştürülmüştür" (Adıgüzel, 2012: 161).

Belde belediyeleri 2012 yılına kadar sayıları 2 bin civarındadır. Bu tarihten sonra nüfusu 2011 sayımına göre 2 bin'in altında olduğu için kapatılanlar ile 400 civarına gerilediği görülmektedir. Belde belediyelerinin ortalama nüfus büyüklüklerinde ise belirgin bir değişikliğin yaşanmadığı ve 3 bin civarında olduğu görülmektedir. Büyükşehir belediyesine bağlı ilçe merkezleri sayısı 2007 yılında 100 iken, 2009 yılında 143'e ulaşmış 2012'den sonra ise yasayla birlikte sayı 519'a yükselmiştir. Bu sayıya, artık küçük ve orta ölçekli çok sayıda ilçe merkezinin dahil olmasıyla ortalama nüfus büyüklüğü 230 bin civarından, 110 bin'e gerilemiştir. Normal statüdeki il merkezi sayısı 65'ten; 2012 yılında 14 ilde büyükşehir kurulması ile 51'e gerilemiştir. Ortalama nüfus büyüklüğü ise 150 bin'den, 120 bin'e gerilemiştir. İlçe merkezi sayısı 749 iken, 349 ilçe merkezinin büyük çoğunluğunun büyükşehir belediyesine bağlı ilçe merkezine dönüştürülmesi ile 400'e gerilemiştir. Genel olarak bakıldığında 2009 yılında 3200 civarında belediye örgütlü yerleşme mevcut iken, günümüzde bu sayı 1367'ye inmiştir. Belediye örgütlü yerleşmelerin ortalama nüfusları ise 20 bin'den 50 bin'e yükselmiştir (Tablo 3).

<sup>3</sup> Birbirini takip eden sayım yılları arasındaki farkların toplamının, toplam dönem sayısına bölünmesiyle elde edilen sayıdır. Çıkan sonuç, yerleşmede yıllara göre, ortalama artan kişi sayısını vermektedir.  $OAA = (P2 - P1) + (P3 - P2) \dots / N$  {OAA=Ortalama Aritmetik Artış, P:Sayım Yılı, N:Sayım Dönemleri Sayısı}

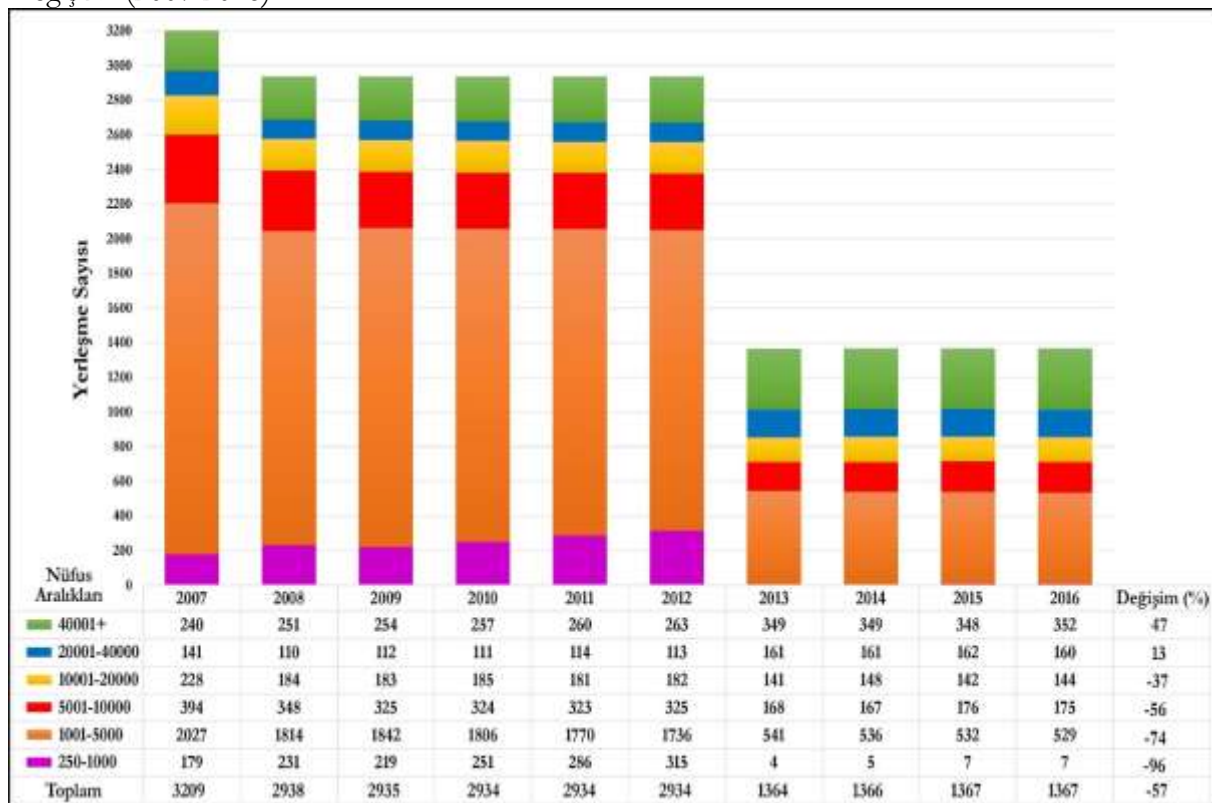
**Tablo 3.** Türkiye'de Yıllara Göre Belediye Örgütlü Yerleşme Sayıları ve Ortalama Nüfus Büyüklükleri (2007-2016)

Yıllar	2007		2008		2009		2010		2011		2012		2013		2014		2015		2016	
	Yerleşme Sayı	Ort. Nüf. Büy.	Yerleşme Sayı	Ort. Nüf. Büy.	Yerleşme Sayı	Ort. Nüf. Büy.	Yerleşme Sayı	Ort. Nüf. Büy.	Yerleşme Sayı	Ort. Nüf. Büy.	Yerleşme Sayı	Ort. Nüf. Büy.	Yerleşme Sayı	Ort. Nüf. Büy.	Yerleşme Sayı	Ort. Nüf. Büy.	Yerleşme Sayı	Ort. Nüf. Büy.	Yerleşme Sayı	Ort. Nüf. Büy.
Belde belediyesi	2011	2814	-	-	1978	2759	1977	2705	1977	2677	1977	2678	394	3088	396	3078	397	3062	397	3122
Büyükşehir belediyesine bağlı ilçe	100	247597	-	-	143	231486	143	237546	143	243593	143	248023	519	113680	519	115546	519	117460	519	119148
İl Merkezi	65	137340	-	-	65	146073	65	151000	65	153136	65	156577	51	124011	51	127491	51	131411	51	134964
İl merkezini oluşturan ilk kademe belediyesi	31	127433	-	-	-	-	-	-	-	-	-	-	-	-	-	-	-	-	-	-
İlçe merkezi	750	16147	-	-	749	16301	749	16605	749	16819	749	17094	400	11775	400	12039	400	12147	400	12377
İlk kademe belediyesi	252	12421	-	-	-	-	-	-	-	-	-	-	-	-	-	-	-	-	-	-
<b>Toplam</b>	<b>3209</b>	<b>18241</b>	<b>2938</b>	<b>20113</b>	<b>2935</b>	<b>20533</b>	<b>2934</b>	<b>20985</b>	<b>2934</b>	<b>21362</b>	<b>2934</b>	<b>21725</b>	<b>1364</b>	<b>52237</b>	<b>1366</b>	<b>53078</b>	<b>1367</b>	<b>53942</b>	<b>1367</b>	<b>54800</b>

Açıklama: Yer. Say. > Yerleşme Sayısı Ort. Nüf. Büy. > Ortalama Nüfus Büyüklüğü

**Kaynak:** Türkiye İstatistik Kurumu, Adrese Dayalı Nüfus Kayıt Sistemi (2007-2016), Nüfus İstatistikleri Sonuçları Üzerinden Hesaplanmıştır.

Türkiye'de belediye örgütlü yerleşmelere bakıldığında içinde gerçek anlamda tüm fonksiyonlarıyla şehirler olduğu gibi, henüz şehir kadar gelişmemiş kasaba yerleşmeleri hatta nüfus kriteri açısından değerlendirsek 2 bin'in altında nüfusuyla köy yerleşmeleri de yer almaktadır. Bu durum 2012 yılına kadar daha belirgin iken, Büyükşehir yasasıyla birlikte büyük ölçüde değişmiştir (Şekil 2).

**Şekil 2.** Türkiye'de Belediye Örgütlü Yerleşmelerin Nüfus Aralıklarına Göre Sayıları ve Oransal Değişimi (2007-2016)

**Kaynak:** Türkiye İstatistik Kurumu, Adrese Dayalı Nüfus Kayıt Sistemi, Nüfus İstatistikleri Sonuçları Üzerinden Hesaplanmıştır.

Yerleşmelerin nüfuslarının büyüklüğü o yerleşmenin tipi açısından en önemli göstergelerden biridir. Buna göre, belediye örgütü bulunan yerleşmelerin genel olarak nüfusu nispeten fazla olan yerleşmeler yani en azından kasaba türü yerleşmeler olması beklenir. Ancak nüfus büyüklüklerine göre belediye örgütlü yerleşmeler kategorize edildiğinde 2007 yılından 2012 yılına kadar nüfusu 2 bin'e kadar olan belediyeler toplam belediye sayısının %30'unu oluşturmaktadır. 2013 yılı itibariyle bu oran %6'ya inmiştir. Zaten nüfus aralıklarına göre belediye örgütlü yerleşmelerin sayılarındaki en önemli değişim, nüfusu 2 bin'e kadar olan yerleşmelerde gerçekleşmiştir. Diğer önemli değişim ise, nüfusu 20 bin'in üzerinde olan belediye örgütlü yerleşme sayısındaki artıştır. Ancak nüfus aralıklarına göre yapılan bu tasnifte özellikle 2013 yılı itibariyle 20 bin ve üzeri nüfusa sahip yerleşme sayısındaki hızlı artışın sebebi idari sınırlarda yapılan değişikliklerle ilgilidir. Şöyle ki; büyükşehir belediyesinin sınırı 6360 sayılı kanun ile il mülki idare sınırı ile çakıştırılmıştır. Yani daha önce belediye hizmet sınırı, ilçe sınırlarına genişletilmiş dolayısıyla bu sınır içinde kalan bütün yerleşmelerin nüfusu büyükşehir belediyesi nüfusuna dâhil edilmiştir (Şekil 2).

Yeni bir belediye kurulması için yerleşmede en az 5 bin nüfus olması gereklidir. Buna göre 2013 öncesinde 5393 sayılı belediye kanununa göre (Madde 4) il ve ilçe merkezlerinde belediye kurulması zorunludur. Buna göre nüfusu 5 bin'in altında olsa bile belediye teşkilatının kurulmuş olması bu maddeyle ilgilidir. Tablo 5.'te verilen ilçelere ait belediyelerin nüfusları 2016 yılı itibariyle Yenipazar hariç tamamı 1000'in altında olması dikkati çekmektedir (Tablo 4).

**Tablo 4.** 6360 Sayılı Büyükşehir Yasasından Sonra, İlçe Merkezi Statüsünde Olduğu İçin Belediye Teşkilatı Kapatılmayan, Belediye Örgütlü Yerleşmeler ve Nüfusları (2007-2016)

İl Adı	İlçe Adı	Yıllar Göre Nüfus Miktarı										Ort. Arit. Art.
		2007	2008	2009	2010	2011	2012	2013	2014	2015	2016	
Bilecik	Yenipazar	1169	1131	1115	1061	1048	1011	1064	975	979	1069	-11
Bilecik	İnhisar	1262	1182	1085	1034	988	1008	1066	1007	932	933	-37
Bingöl	Yayladere	1451	1139	989	1091	1295	1249	1089	1001	1018	872	-64
Çankırı	Bayramören	754	664	880	690	634	689	702	627	571	597	-17
Karabük	Ovacık	819	783	783	755	731	671	673	621	630	582	-26
Kırkkale	Çelebi	811	846	778	777	782	781	1567	913	816	759	-6
Kırklareli	Koçfaz	1047	751	702	672	886	855	678	731	742	702	-38
Kırşehir	Akçakent	1182	1129	1044	1012	972	969	995	1007	863	842	-38

**Kaynak:** Türkiye İstatistik Kurumu, Adrese Dayalı Nüfus Kayıt Sistemi, Nüfus İstatistikleri Sonuçları

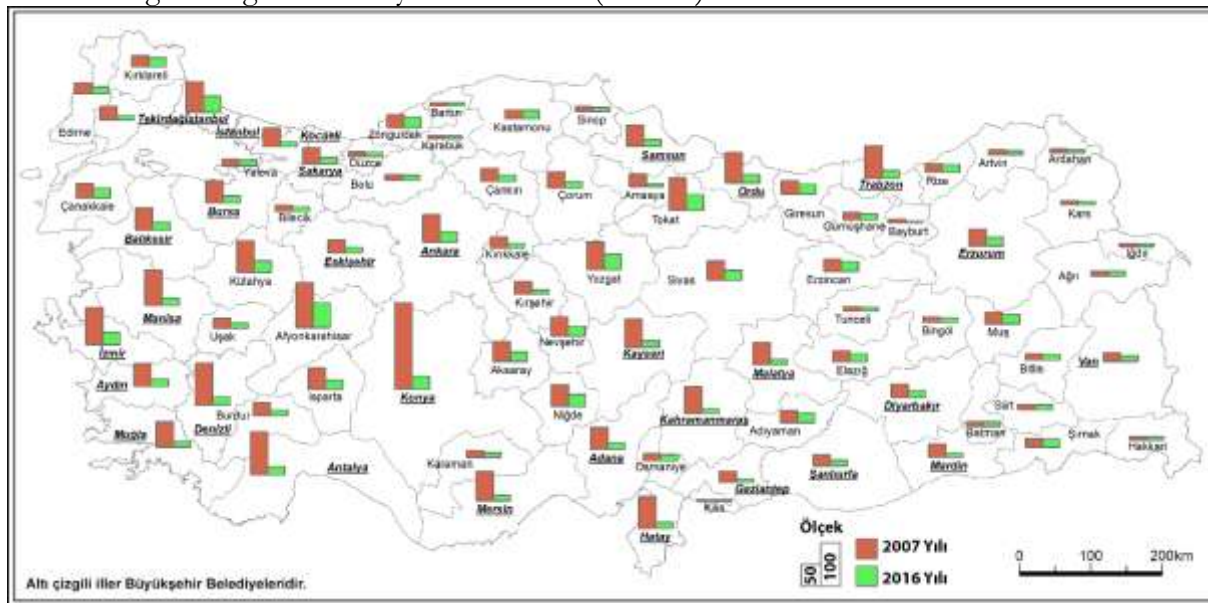
**Tablo 5.** 2011 Yılı Nüfusu, 2 Bin'in Altında Olmasına Rağmen, Belediye Teşkilatı Kapatılmayan Belediye Örgütlü Yerleşmelerin Nüfusları (2011 ve 2016)

Sıra	İl Adı	İlçe Adı	Belediye Adı	2011	2016	Sıra	İl Adı	İlçe Adı	Belediye Adı	2011	2016
1	Afyonkarahisar	Dinar	Haydarlı	1693	2068	23	Gümüşhane	Şiran	Yeşilbük	1475	2994
2	Afyonkarahisar	Emirdağ	Gözü	1918	2111	24	Isparta	Gönen	Güneykent	1577	2084
3	Ağrı	Eleşkirt	Yayladüzü	1520	2040	25	Karabük	Yenice	Yortan	1871	1681
4	Ağrı	Eleşkirt	Tahir	1599	1602	26	Kütahya	Simav	Demirci	1530	2680
5	Ağrı	Eleşkirt	Yücekapı	1776	2747	27	Kütahya	Simav	Naşa	1906	1997
6	Aksaray	Gülağaç	Sarahlı	1888	2081	28	Osmaniye	Sumbas	Mehmetli	1506	2302
7	Ardahan	Göle	Köprülü	1990	2114	29	Sivas	Yıldızeli	Güneykaya	1023	1611
8	Batman	Sason	Yücebağ	1102	2445	30	Sivas	Altınyayla	Deliliyas	1935	2031
9	Bilecik	Merkez	Bayırköy	1942	2678	31	Tokat	Niksar	Gökçeli	1053	2134
10	Bitlis	Mutki	Kavakbaşı	1402	2334	32	Tokat	Merkez	Çamlıbel	1731	3381
11	Bolu	Mudurnu	Taşkesti	1456	2223	33	Tokat	Almus	Ataköy	1866	3549
12	Burdur	Bucak	Kızılkaya	1960	1970	34	Tokat	Niksar	Yazıcık	1980	2617
13	Çankırı	Orta	Yaylakent	1677	2506	35	Tunceli	Mazgirt	Akpazar	1797	2118
14	Çorum	Merkez	Düvenci	1946	1954	36	Yozgat	Boğazhyan	Yenipazar	963	1796
15	Erzincan	Merkez	Yaylabaşı	1638	1541	37	Yozgat	Sorgun	Gülşehri	1226	2018
16	Erzincan	Merkez	Çağlayan	1769	1665	38	Yozgat	Sorgun	Eymir	1496	1763
17	Erzincan	Merkez	Yalnızbağ	1870	3057	39	Yozgat	Akdağmadeni	Oluközü	1703	1359
18	Erzincan	Merkez	Mollaköy	1907	1532	40	Yozgat	Sorgun	Araplı	1709	1917
19	Giresun	Dereli	Yavuzkemal	1669	2462	41	Yozgat	Sorgun	Karakız	1720	2140
20	Giresun	Bulancak	Kovanlık	1882	2364	42	Yozgat	Sarıkaya	Karayakup	1814	2498
21	Giresun	Yağhdere	Üçtepe	1956	2181	43	Yozgat	Boğazhyan	Ovakent	1857	2163
22	Giresun	Eynesil	Ören	1971	2163	44	Zonguldak	Alaplı	Güneli	1984	1751

**Kaynak:** Türkiye İstatistik Kurumu, Adrese Dayalı Nüfus Kayıt Sistemi, Nüfus İstatistikleri Sonuçları



Ancak 2011 yılı itibariyle, nüfusu 2 bin'in altında olmasına rağmen, belediye teşkilatının kapatılmadığı beldeler bulunmaktadır. Bunların kapatılmama sebepleri bilinmemekle beraber tespit edilen 44 belde mevcuttur. Bu beldelerin Yozgat, Erzincan, Tokat ve Giresun illerinde daha fazla olduğu görülmektedir. Ayrıca genel olarak bu beldelerin kırsal karakterli ve nüfuslarının azalma eğiliminde olması beklenirken, 2016 yılı itibariyle nüfuslarının 2 bin'in üzerine çıkmasının "taşınma nüfus" ile ilgili olduğu kanısını uyandırmaktadır (Tablo 5).



Şekil 3. Türkiye'de İllere Göre Değişen Belediye Örgütlü Yerleşme Sayıları (2007 ve 2016)

Tablo 6. Türkiye'de Coğrafi Bölge ve İllere Göre Belediye Sayıları (2007 ve 2016)

Normal Statülü İl Merkezleri						Büyükşehir Belediyeli İl Merkezleri									
Bölge	İller	2007	2016	Bölge	İller	2007	2016	Bölge	İller	2007	2016	Bölge	İller	2007	2016
Karadeniz Bölgesi	Amasya	29	8	İç Anadolu Bölgesi	Aksaray	48	22	Karadeniz Bölgesi	Ordu	72	19	Ege Bölgesi	Aydın	54	17
	Bartın	9	8		Çankırı	31	15		Samsun	50	17		Denizli	100	19
	Bayburt	9	5		Karaman	16	11		Trabzon	77	18		İzmir	88	30
	Bolu	13	12		Kırkkale	27	11		<b>TOPLAM</b>	<b>199</b>	<b>54</b>		Manisa	84	17
	Çorum	38	16		Kırşehir	30	10		Erzurum	39	20		Muğla	61	13
	Düzce	11	10		Neşehir	45	23		Malatya	54	13		<b>TOPLAM</b>	<b>387</b>	<b>96</b>
	Giresun	33	24		Niğde	52	29		Van	20	13		Adana	52	15
	Gümüşhane	18	14		Sivas	46	24		<b>TOPLAM</b>	<b>113</b>	<b>46</b>		Antalya	102	19
	Karabük	8	7		Yozgat	65	36		Ankara	66	25		Hatay	76	15
	Kastamonu	21	20		<b>TOPLAM</b>	<b>360</b>	<b>181</b>		Eskişehir	31	14		K.Maraş	64	11
	Rize	21	18		Bilecik	15	11		Kayseri	67	16		Mersin	69	13
	Sinop	11	9		Çanakkale	34	23		Konya	205	31		<b>TOPLAM</b>	<b>363</b>	<b>73</b>
	Tokat	77	37		Edirne	26	16		<b>TOPLAM</b>	<b>369</b>	<b>86</b>		Diyarbakır	31	17
	Zonguldak	32	25		Kırklareli	26	21		Balıkesir	53	20		Gaziantep	27	9
<b>TOPLAM</b>	<b>330</b>	<b>213</b>	<b>TOPLAM</b>	<b>101</b>	<b>71</b>	Bursa	54	17	Mardin	31	10				
Doğu Anadolu Bölgesi	Ağrı	12	12	A.Karahisar	107	59	İstanbul	73	39	Şanlıurfa	26	13			
	Ardahan	9	7	Kütahya	75	27	Kocaeli	44	12	<b>TOPLAM</b>	<b>115</b>	<b>49</b>			
	Artvin	12	9	Uşak	24	12	Sakarya	39	16	GENEL TOPLAM	1842	519			
	Bingöl	13	11	Yalova	15	14	Tekirdağ	33	11						
	Bitlis	15	13	<b>TOPLAM</b>	<b>221</b>	<b>112</b>	<b>TOPLAM</b>	<b>296</b>	<b>115</b>						
	Elazığ	26	20	Burdur	30	14	Marmara Bölgesi	GENEL TOPLAM	1842				519		
	Erzincan	29	24	İsparta	51	22									
	Hakkari	8	8	Osmaniye	16	14									
	İğdır	8	7	<b>TOPLAM</b>	<b>97</b>	<b>50</b>									
	Kars	10	9	Adıyaman	28	23									
	Muş	28	23	Batman	12	11									
	Şırnak	20	19	Kilis	5	4									
	Tunceli	10	9	Siirt	13	12									
	<b>TOPLAM</b>	<b>200</b>	<b>171</b>	<b>TOPLAM</b>	<b>58</b>	<b>50</b>									
<b>GENEL TOPLAM</b>	<b>1367</b>	<b>848</b>													

**Kaynak:** Türkiye İstatistik Kurumu, Adrese Dayalı Nüfus Kayıt Sistemi (2007-2016), Nüfus İstatistikleri Sonuçları Üzerinden Hesaplanmıştır.

6360 sayılı yasa ile büyükşehirlerde; ilçe merkezleri ve il merkezi dışındaki bütün belediyelerin kapatılmasıyla en fazla değişim gerçekleşmiştir. Örneğin Konya ilinde 2007 yılında 205 belediye

mevcutken, 2016 itibarıyla yalnızca ilçe merkezlerindeki belediyeler ve merkez ilçe belediyeleri ile birlikte 31'e inmiştir. Coğrafi bölge bazında değerlendirildiğinde Akdeniz, İç anadolu, Ege bölgelerinde kabaca her 4 belediyeden 3'ü kapatılmıştır. Geriye kalan bölgelerde ise her 2 belediyeden 1'i kapatılmıştır (Şekil 3, Tablo 6).

Normal statülü illerdeki değişim, nüfusları 2 bin'in altında kalan belediyelerin kapatılmasıyla ilgilidir. İç Anadolu ve Ege bölgelerinde her iki belediyeden biri, Karadeniz bölgesinde ise her üç belediyeden biri kapatılmıştır. Güneydoğu Anadolu bölgesinde 58 belediyeden yalnızca 8'i, Doğu Anadolu bölgesinde ise 200 belediye'den 29'u kapatılmıştır (Şekil 3,Tablo 6).

#### 4. Nüfusu Artan Belediye Örgütlü Yerleşmeler

Bu çalışmada nüfuslarının ortalama aritmetik artışı, 22 ve üzeri olanlar ise artış eğiliminde olanlar olarak kabul edilmiştir. Buradan hareketle Türkiye'de nüfusu artış eğiliminde olan 541 belediye örgütlü yerleşme olduğu görülmüştür.

İl ve ilçe merkezlerinde, nüfusun değişim eğiliminden beklenen bir sonuç olarak batı ve kıyı kesimlerde yer alan yerleşmelerde nüfus artış eğiliminin pozitif yönde ve daha fazla olduğudur. Marmara bölgesinde Yıldız Dağları bölümü hariç diğer bölümler ülke genelinde en fazla nüfus artış eğilimine sahip il ve ilçe merkezlerine sahip bölümlerdir. Daha sonra Asıl Ege, Adana, Antalya bölümleri sırasıyla bölüm içindeki il ve ilçe merkezi sayısına oranla en fazla artış eğilimine sahip il ve ilçe merkezine sahip bölümlerdir. Bu sıralamada esas dikkati çeken kısım doğal nüfus artış hızının fazla olduğu Hakkâri bölümü ve Dicle bölümünün üst sıralarda yer almalarıdır (Tablo 7).

**Tablo 7.**Türkiye'de Coğrafi Bölge ve Bölümlere Göre, Nüfus Artış Eğilimi Pozitif Olan Belediye Örgütlü Yerleşme Sayısı ve Oranları (2007-2012)

Coğrafi Bölgeler	Coğrafi Bölümler	Nüfusları Artma Eğiliminde Olan Belediye Sayısı	Bölge Toplamı	Türkiye Geneli Toplam Belediye Sayısına Oranı %
Karadeniz	Batı Karadeniz	38	105	11
	Doğu Karadeniz	36		
	Orta Karadeniz	31		
Marmara	Çatalca – Kocaeli	49	105	11
	Ergene	15		
	Güney Marmara	38		
	Yıldız Dağları	3		
Ege	Asıl Ege	70	90	9
	İç Batı Anadolu	20		
Akdeniz	Adana	41	80	8
	Antalya	39		
İç Anadolu	Konya	12	68	7
	Orta Kızılırmak	35		
	Yukarı Kızılırmak	2		
	Yukarı Sakarya	19		
Doğu Anadolu	Erzurum-Kars	9	55	6
	Hakkâri	7		
	Van	8		
	Yukarı Fırat	24		
	Yukarı Murat	7		
Güneydoğu Anadolu	Dicle	25	38	4
	Orta Fırat	13		
<b>Toplam</b>		<b>541</b>		<b>57</b>

**Kaynak:** Türkiye İstatistik Kurumu, Adrese Dayalı Nüfus Kayıt Sistemi (2007-2012), Nüfus İstatistikleri Sonuçları Üzerinden Hesaplanmıştır.

**Tablo 8.** Türkiye'de Coğrafi Bölge ve Bölümlere ve Ortalama Artimetik Artış Miktarının Sınıflandırma Aralıklarına Göre, 2007-2012, 2013-2016 ve 2007-2016 Dönemlerinde, Nüfusu Artma Eğiliminde Olan (21>10000+) Belediye Örgütlü Yerleşme Sayıları

Coğrafi Bölge	Coğrafi Bölümler	21 > 100			101 > 500			501 > 1000			1000 > 5000			5000 > 10000			10000+		
		2007-2012	2013-2016	2007-2016	2007-2012	2013-2016	2007-2016	2007-2012	2013-2016	2007-2016	2007-2012	2013-2016	2007-2016	2007-2012	2013-2016	2007-2016	2007-2012	2013-2016	2007-2016
Karadeniz	Batı Karadeniz	21	15	26	24	22	26	4	8	12	6	7	13	1	3	2	-	-	6
	Doğu Karadeniz	20	10	13	30	20	27	7	7	14	4	18	32	-	3	3	-	-	2
	Orta Karadeniz	37	4	25	35	15	46	8	8	11	7	9	23	1	1	4	-	-	11
Marmara	Çatalca-Kocaeli	2	2	1	5	6	1	7	6	1	15	13	11	9	14	10	12	9	25
	Ergene	6	1	9	13	5	9	1	3	5	7	4	11	1	2	7	-	1	2
	Güney Marmara	13	7	10	17	14	15	6	3	9	9	9	13	3	3	7	4	-	9
	Yıldız Dağları	-	2	-	3	-	5	1	-	2	-	-	-	-	-	-	-	-	-
Ege	Asıl Ege	24	4	16	42	11	29	12	9	6	21	30	60	8	9	17	3	-	28
	İç Batı Anadolu	27	11	29	9	6	33	1	1	7	3	4	13	1	-	3	-	2	4
Akdeniz	Adana	41	2	31	29	10	28	8	8	8	7	12	29	6	7	17	2	1	6
	Antalya	31	7	25	27	9	27	7	3	14	14	3	16	1	6	3	2	3	7
İç Anadolu	Konya	7	1	8	9	4	13	1	1	2	1	3	8	2	-	8	1	-	5
	Orta Kızılırmak	36	19	35	12	16	53	1	8	9	10	2	32	4	2	6	1	1	9
	Yukarı Kızılırmak	5	3	7	1	1	4	-	-	3	1	-	1	-	2	1	-	1	3
	Yukarı Sakarya	1	1	1	1	4	3	3	-	5	4	9	10	5	2	2	5	4	17
Doğu Anadolu	Erzurum-Kars	1	1	4	4	3	7	-	1	1	3	4	7	1	-	2	-	-	2
	Hakkâri	2	4	1	3	4	1	-	1	2	3	1	1	-	1	4	-	-	2
	Yukarı Fırat	19	9	21	21	8	24	4	7	10	3	3	17	2	-	3	-	2	5
	Yukarı Murat	2	4	3	3	2	8	2	-	2	2	5	6	-	-	2	-	-	2
	Van	5	1	1	5	2	5	2	2	-	2	2	9	1	2	5	-	-	1
Güneydoğu Anadolu	Dicle	9	4	7	13	6	7	8	3	6	8	10	14	1	5	8	2	2	18
	Orta Fırat	5	3	4	2	1	5	2	2	2	4	2	5	1	1	1	3	3	7
<b>TOPLAM</b>		314	115	277	308	169	376	85	81	131	134	150	331	48	63	115	35	30	171

**Kaynak:** Türkiye İstatistik Kurumu, Adrese Dayalı Nüfus Kayıt Sistemi (2007-2016), Nüfus İstatistikleri Sonuçları Üzerinden Hesaplanmıştır.

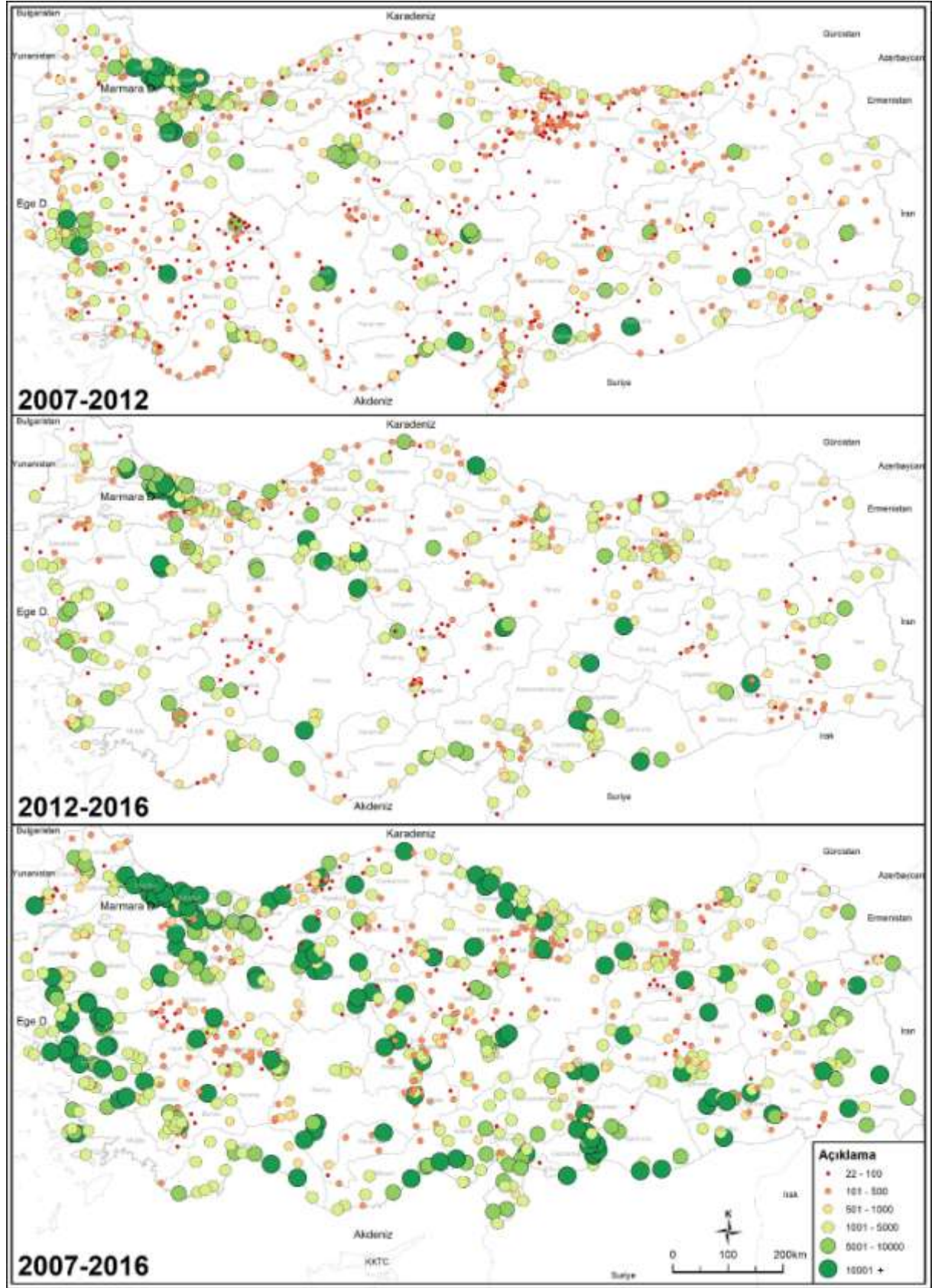
Ülke genelinde nüfusları azalma eğiliminde olan belediyelerin coğrafi bölümlere göre dağılışı incelendiğinde şu sonuçlarla karşılaşmaktadır:

➤ 2007-2016 döneminde ortalama her yıl nüfusu 1000'e kadar artış gösteren il merkezlerinden Ardahan, Artvin, Tunceli ve diğer 3 il merkezinin ortak özelliği olarak engebeli bir topoğrafya'ya sahip ve ülkenin doğu kesiminde olması belirtilebilir. Aynı dönemde nüfusları her yıl ortalama 8000'den fazla artan il merkezlerinden Batman haricindeki tümü büyükşehir belediyeleridir. Bu yerleşmeler, çevrelerindeki hem kırsal kesim için hem de küçük-orta ölçekli kasaba ve şehirler için çekim merkezi konumundadırlar. Hatay, Gaziantep, Antalya, Bursa, İzmir, Kocaeli, Ankara ve İstanbul nüfusları 50 binden başlayıp 400 bin'e kadar değişen aralıklarla en fazla artan il merkezleridir. Bu il merkezleri ise yalnızca bölgeleri için değil ülke genelindeki önemli çekim merkezleri olarak belirmektedir (Şekil 4).

➤ Büyük kentler, genellikle etki sahasındaki kırsal nüfusu kendine çekerek büyümekte nüfusları artmaktadır. Ancak bunun yanında çevresindeki diğer illerin kırsal kesiminden hatta il merkezlerinden nüfusu kendisine çekebilmektedir. Edirne ile ilgili yapılmış bir çalışmada, il merkezine göç eden nüfusun %63'ünün bağlı kırsal kesimden %37'sinin ise diğer illerden geldiği ifade etmiştir (Yaşar, 2009:216). Benzer durumu Kayseri, Gaziantep ve Adana gibi illerde de görmek mümkündür.

➤ "Ulaşım kolaylığı, su kaynaklarının bolluğu, ucuz arsa, göçmenlerden oluşan işgücü, İstanbul'daki pek çok sanayi kuruluşunu Trakya'ya yönlendirmesiyle sanayileşmenin şehirleşmeye katkısı son derece fazladır" (Erel, 1997:46). Bu kesimde özellikle E-5 karayolu ve D-555 karayolu üzerindeki belediyelerin nüfuslarına olumlu katkıda bulunmuştur. Kıyı kesimlerde ise İstanbul'un giderek artan baskısı, yakınlık derecesine göre yerleşmeleri tipi bakımından genellikle bir üst basamağa çıkarmaktadır.

➤ Çatalca-Kocaeli bölümünde, kıyı kesimlerde (Çatalca, Şile, Beykoz vb.) sayfiyecilik ve turizm faaliyetleri nüfus artışına pozitif katkı yapmaktadır.



**Şekil 4.** Türkiye’de İllere ve Ortalama Artimetik Artış Sonuçlarına Göre, 2007-2012, 2012-2016 ve 2007-2016 Yılları Arasında, Nüfusları Artma Eğiliminde Olan Belediye Örgütlü Yerleşmelerin Dağılışı

➤ İl merkezleri ve Türkiye geneli için kent eşiği olarak kabul edilebilecek 20 bin nüfusunu aşmış ilçe merkezleri, genellikle nüfus artışı eğilimindedirler. Bu eğilim üzerinde kentsel fonksiyonların gelişmesiyle birlikte, etki sahasındaki nüfusu kendisine çekmesi olarak basitleştirilebilecek bir olgunun görülmesi yönlendirici olmaktadır.

➤ Ayrıca il merkezleri yakınındaki belediye örgütlü yerleşmeler genellikle il merkezindeki kentsel fonksiyon sahalarının buralara kadar ulaşması ve oluşan iş imkânlarının etkisiyle nüfuslarını korumakta hatta artış eğilimi göstermektedirler (Örneğin Kayseri-Hacılar, Elazığ-Yurtbaşı, Ankara-Çubuk gibi).

➤ Belediye örgütlü yerleşmelerden özellikle ana ulaşım aksları üzerinde yer alanların yani ulaşım fonksiyonunun ortaya çıktığı ve geliştiği yerleşmelerin nüfuslarına pozitif katkı sağladığı görülmektedir (Örneğin, Şarkışla, Aksaray, Akseki gibi).

➤ Kıyılarda yer alan yerleşmelerden bir kısmı liman kenti olmalarının etkisiyle nüfusları geçmişten bu yana artış eğilimi içindedir (Örneğin Bandırma, Gemlik, Ereğli gibi). Geri kalanlar ise turizm fonksiyonuna bağlı nüfusları artmaktadır (Lapseki, Gülpınar, Erdek gibi).

➤ Marmara bölgesindeki birçok belediye örgütlü yerleşmenin nüfuslarının artmasında sanayileşmenin etkisi ön plandadır.

➤ Güney Marmara bölümünde iç kesimlerde yer alan belediye örgütlü yerleşmelerden nüfusları artış eğiliminde olanlar genellikle verimli tarım alanlarına sahiptir. Böylece mevcut nüfusunu koruyabilen ve doğal nüfus artışı ile nüfusları büyüme eğilimindeki yerleşmeler görünümünü almaktadırlar (Bayramiç, Karacabey, Mustafakemalpaşa gibi).

➤ Asıl Ege bölümünün kıyı şeridinde yer alan belediye örgütlü yerleşmelerin tamamına yakınının nüfuslarının artış eğiliminde olması, başta turizm faaliyetleri ile ilgilidir. Bu durum yalnızca İzmir kentinde diğer kentsel fonksiyonların devreye girmesiyle daha da artmaktadır. Turizm fonksiyonlu bu yerleşmeler, genellikle büyük kentlerden ve kentlerden göç almaktadır. Yani kentler de göç vermekte, ancak bu göç genellikle iktisadi yapıdaki iyileşmeye bağlı olarak orta yaşlı ve yaşlı nüfusun burada ikamet etmesine bağlı olarak gerçekleşmektedir.

➤ Asıl Ege bölümünün iç kesimlerine doğru tarım ve sanayi faaliyetleri özellikle ilçe merkezlerinde nüfusların artış eğiliminde olmalarını desteklemektedir. Mevcut iş imkânları buradaki yerleşmelerin göç almasını sağlamaktadır.

➤ İç batı Anadolu bölümünde nüfusu artan bu yerleşmelerden bir kısmı madencilğe bağlı sanayi faaliyetlerinin olduğu ilçe merkezlerinden (Kütahya-Tavşanlı ve Tunçbilek gibi) ve buralara yakın diğer belediyelerden oluşmaktadır. Ayrıca Kütahya'nın Hisarcık ilçesinde olduğu gibi "yurt dışında bulunan kişilerin buraları maddi açıdan desteklemelerinin büyük etkisinin olmasının" ya da "ana ulaşım arteri üzerinde yer alması, burada iki mandıranın bulunması, verimli arazilere sahip olması ve hayvancılığın gelişmiş olması" (Karagöz, 2007: 55) gibi lokal sebeplerle de nüfusu artan yerleşmeler bulunmaktadır.

➤ İç Anadolu bölgesinde nüfusu artma eğiliminde olan belediye örgütlü yerleşme sayısının en fazla olduğu bölüm Orta Kızılırmak bölümüdür. Bu durum üzerinde Ürgüp-Göreme yöresinin etkisi önemlidir. Bu yörede Avanos, Gülşehir, Kozaklı gibi turistik fonksiyonların ön plana çıktığı yerleşmelerle birlikte, diğer bölümlere göre daha fazla il merkezine ev sahipliği yapması, bu durum üzerinde etkili olmuştur. Ayrıca önemli ulaşım aksları üzerinde yer alan ulaşım fonksiyonlu yerleşmelerde (Kaman, Mucur, Bala gibi) nüfus artış eğilimi görülmektedir. Yukarı Sakarya bölümünde artış eğilimi gösteren belediye sayısının az olması, Ankara ve Eskişehir il merkezlerinin nüfusu kendilerine çekmesi ile ilgilidir.

➤ Yukarı Fırat bölümünde Afşin, Elbistan, Hekimhan gibi madencilik faaliyetlerine bağlı büyüyen ve kentsel fonksiyonların olduğu nüfusu fazla olan yerleşmeler ile il ve bazı ilçe merkezlerinin nüfusları artış eğilimindedir. Bu bölümde de ulaşım fonksiyonuna bağlı nüfusu artan yerleşmeler yer almaktadır (Pertek, Kovancılar, Hasançelebi gibi).

➤ Van bölümünde doğal nüfus artış oranının yüksekliğinin yanında genel olarak kırsal kesimdeki nüfusu il ve ilçe merkezlerine olan göçün etkisi önemlidir. Ayrıca Tatvan, Edremit ve Erciş ilçe merkezlerinin Van gölüne kıyısının olması turizm açısından ek bir avantaj sağlamıştır.

➤ Yukarı Murat bölümünde il merkezleri dışında Doğubayazıt ve Diyadin ulaşım fonksiyonunun etkisiyle, Bulanık tarımsal potansiyeli nedeniyle nüfusları artış eğiliminde olan ilçe merkezleridir.

➤ Dicle ve Orta Fırat bölümlerinde çok sayıda belediye nüfusunda artış görülmektedir. Bu artış aynı zamanda ülke genelindeki kırsal nüfustaki azalma eğiliminin de tersi özellikler gösteren bir bölge olması bakımından da ilginçtir. Siverek ilçe merkezini değerlendiren bir çalışmada "Güneydoğu Anadolu Bölgesinin genelinde olduğu gibi Siverek İlçesinde de çok çocuk sahibi olmak, toplumda nüfus sahibi olmak anlamına gelmektedir. İlçe merkezi ve kırsalında devam eden aşirete dayalı gruplaşmalar bunun en önemli nedenidir" (Akpirinç, 2012:46) şeklinde açıklanmaktadır.

➤ Karadeniz bölgesinde sahil şeridinde kent olarak nitelendirilebilecek bütün yerleşmelerde nüfus artış eğilimindedir. Bu durum il ve ilçe merkezlerinde daha belirgindir. İç kesimde ise Yeşilirmak ile Melet suyu arasında kalan kesimde ve Devrez çayı havzasında daha fazla görülmektedir. Bu iki kesimde KAF hattı üzerindeki önemli depresyonların bulunduğu verimli tarım arazilerine karşılık gelen alanlardır.

➤ 2007-2016 dönemindeki belediye örgütlü yerleşme sayısı 2007-2012 yılına göre daha yaklaşık 30 belediye daha fazladır. Bunun sebebi 2012 yılında belediye haline getirilen ve nüfusu artış eğiliminde olan 14 belediyenin olması ve bütün bir dönemin ortalama artış eğilimi hesaplandığından büyükşehir yasasını göz ardı etmekten kaynaklanan bir değişimdir.

Kasaba nitelikli olup nüfusu artan veya fazla değişmeyen yerleşmelerde etki sahasındaki nüfusun o yerleşmeyi çeşitli amaçlarla kullanması (eğitim, çalışma, ulaşım vb.), ulaşım özelliklerinin uygun olması, iş imkanı sunan önemli bir tesisin mevcudiyeti (sanayi, turizm vs.) veya bir il merkezine yakın olmasına bağlı avantajlar nüfus artış eğilimi üzerinde etkili olmaktadır.

## 5. Nüfusu Azalan Belediye Örgütlü Yerleşmeler

Ortalama aritmetik artış değeri -21 ve altında olan yerleşmelerin nüfus eğilimleri negatif olarak, -21 ile 21 arasında olan yerleşmelerin nüfusları ise stabil olanlar olarak kabul edilmiştir. Buradan hareketle, Türkiye'de nüfusu azalma eğiliminde olan 338 belediye örgütlü yerleşme mevcut iken nüfusu değişmeyen 77 belediye örgütlü yerleşme mevcuttur (Tablo 9, Tablo 10).

Belediye örgütlü yerleşmeler içinde ilk dönem olan 2007-2012 yılları arasında nüfusları azalanlar -22 ile -91345 (İzmir-Konak) arasında değişmektedir. Nüfusları 500'ün üzerinde azaldığı belediyeler Çatalca-Kocaeli bölümü, Dicle bölümü ve Asıl Ege bölümlerinde daha fazladır. Büyükşehirlere bağlı belediyelerdeki azalma, idari sınır değişikliklerine bağlı olarak gerçekleşmiştir. Örneğin Esenler'den (İstanbul) iki mahalle (Habipler ve Başakşehir) ayrılmış ve Başakşehir ilçesine dahil edilmiştir (Karakuzulu vd., 2010:15). İkinci dönemde yani 2013-2016 yılları arasında ise nüfusu azalan yerleşme sayısı, kapatılan belediyeler nedeniyle 255'e inmiştir. Bu dönemde nüfusu 500'ün üzerinde azaldığı belediye sayısı 54'e gerilemiştir. Bu yerleşmelerde yine tamamına yakını büyükşehir belediyelerine bağlı ilçe merkezi belediyeleridir.

Nüfusu azalma eğiliminde olan il ve ilçe merkezlerinin toplama oranla en fazla olduğu bölümler iç kesimlerde yer almaktadır. Bu bölümler doğal nüfus artışlarının giderek azalan ve diğer bölümlerden göç alma oranlarının düştüğü alanlardır. İç kesimlerde azalma eğiliminin daha düşük olduğu bölümlerde, net göç hızları negatif olmasına rağmen genellikle doğal nüfus artış hızları fazladır.

**Tablo 9.**Türkiye’de Coğrafi Bölge ve Bölüm Bazında, Nüfus Artış Eğilimi Negatif Olan Belediye Örgütlü Yerleşme Sayısı ve Oranları (2007-2012)

Coğrafi Bölgeler	Coğrafi Bölümler	Nüfusları Azalma Eğiliminde Olan Belediye Sayısı	Bölge Toplamı	Türkiye Geneli Toplam Belediye Sayısına Oranı %	Nüfusu Değişmeyen Belediye Sayısı	Bölge Toplamı	Türkiye Geneli Toplam Belediye Sayısına Oranı %
Karadeniz	Batı Karadeniz	34	86	9	13	26	2,7
	Doğu Karadeniz	31			6		
	Orta Karadeniz	21			7		
Marmara	Çatalca – Kocaeli	11	24	3	2	6	0,6
	Ergene	2			2		
	Güney Marmara	7			2		
	Yıldız Dağları	4			-		
Ege	Asıl Ege	13	32	3	6	8	0,8
	İç Batı Anadolu	19			2		
Akdeniz	Adana	17	33	3	3	10	1,0
	Antalya	16			7		
İç Anadolu	Konya	12	74	8	2	9	0,9
	Orta Kızılırmak	39			4		
	Yukarı Kızılırmak	9			3		
	Yukarı Sakarya	14			-		
Doğu Anadolu	Erzurum-Kars	11	63	7	6	16	1,7
	Hakkâri	5			-		
	Van	7			2		
	Yukarı Fırat	32			5		
	Yukarı Murat	8			3		
Güneydoğu Anadolu	Dicle	16	26	3	2	2	0,2
	Orta Fırat	10			-		
<b>Toplam</b>		<b>338</b>		<b>35</b>	<b>77</b>		<b>8</b>

**Kaynak:** Türkiye İstatistik Kurumu, Adrese Dayalı Nüfus Kayıt Sistemi (2007-2012), Nüfus İstatistikleri Sonuçları Üzerinden Hesaplanmıştır.

**Tablo 10.**Türkiye’de, Ortalama Aritmetik Artış Miktarının Sınıflandırma Aralıklarına Göre, 2007-2012, 2013-2016 ve 2007-2016 Dönemlerinde, Nüfusu Azalma Eğiliminde Olan(-21<-10000)ve Değişmeyen (-21>21) Belediye Örgütlü Yerleşme Sayıları

Coğrafi Bölge	Coğrafi Bölümler	-10000 +			-5000 > -10000			-1000 > -5000			-501 > -1000			-101 > -500			-21 > -100			-21 > 21		
		2007-2012	2013-2016	2007-2016	2007-2012	2013-2016	2007-2016	2007-2012	2013-2016	2007-2016	2007-2012	2013-2016	2007-2016	2007-2012	2013-2016	2007-2016	2007-2012	2013-2016	2007-2016			
Karadeniz	Batı Karadeniz	-	-	4	-	-	2	-	1	8	-	1	1	22	7	22	55	31	21	21	19	13
	Doğu Karadeniz	-	-	-	-	-	2	-	-	8	-	3	3	40	21	32	56	7	29	28	8	21
	Orta Karadeniz	-	-	-	-	-	2	-	1	3	-	11	2	40	16	30	74	11	48	22	5	20
Marmara	Çatalca-Kocaeli	4	1	12	1	-	3	3	6	4	-	3	-	5	2	1	7	1	3	3	1	1
	Ergene	-	-	-	-	-	1	-	-	1	-	1	-	4	5	4	26	9	14	10	7	8
	Güney Marmara	-	-	-	-	-	3	-	1	8	-	2	2	16	8	13	41	6	24	9	6	7
	Yıldız Dağları	-	-	-	-	-	-	-	-	-	-	-	-	2	4	-	3	6	2	1	2	1
Ege	Asıl Ege	3	-	4	-	1	1	-	1	2	-	4	-	26	25	20	119	8	91	49	2	39
	İç Batı Anadolu	-	-	1	-	-	-	-	-	5	-	-	3	23	12	17	98	35	64	55	22	38
Akdeniz	Adana	1	-	1	-	-	-	-	2	-	1	5	2	44	17	35	68	10	63	37	4	30
	Antalya	-	-	-	-	-	1	-	-	1	2	1	1	25	15	23	112	16	100	53	9	56
İç Anadolu	Konya	-	-	1	-	-	-	-	1	2	-	4	-	19	10	17	72	7	56	33	2	25
	Orta Kızılırmak	-	-	2	-	-	1	-	1	7	2	4	5	62	36	47	158	51	95	42	22	27
	Yukarı Kızılırmak	-	-	1	-	-	-	-	-	-	-	-	-	14	7	11	20	9	15	7	2	2
	Yukarı Sakarya	-	-	2	-	-	-	-	-	3	2	2	-	12	12	4	33	3	20	4	2	3
Doğu Anadolu	Erzurum-Kars	-	-	-	-	-	2	1	-	2	-	3	1	7	2	4	12	10	5	8	6	1
	Hakkâri	-	-	-	-	-	3	-	1	-	-	-	3	10	7	5	5	5	3	3	1	1
	Yukarı Fırat	-	-	-	-	-	2	-	2	3	-	9	5	37	16	30	66	29	36	17	2	13
	Yukarı Murat	-	-	1	-	-	2	2	1	-	1	2	2	16	7	8	12	17	6	6	3	4
	Van	-	-	1	-	-	-	1	1	2	3	4	1	5	3	4	4	2	1	3	3	3
Güneydoğu Anadolu	Dicle	-	-	2	-	-	2	3	3	5	8	5	5	24	10	17	18	4	11	6	4	2
	Orta Fırat	-	-	2	-	-	3	-	-	2	-	-	1	15	9	10	17	13	8	5	5	4
<b>TOPLAM</b>		<b>8</b>	<b>1</b>	<b>34</b>	<b>1</b>	<b>1</b>	<b>30</b>	<b>10</b>	<b>22</b>	<b>66</b>	<b>19</b>	<b>64</b>	<b>39</b>	<b>470</b>	<b>247</b>	<b>357</b>	<b>1079</b>	<b>290</b>	<b>715</b>	<b>422</b>	<b>137</b>	<b>319</b>

**Kaynak:** Türkiye İstatistik Kurumu, Adrese Dayalı Nüfus Kayıt Sistemi (2007-2016), Nüfus İstatistikleri Sonuçları Üzerinden Hesaplanmıştır.

Ülke genelinde nüfusları azalma eğiliminde olan belediyelerin coğrafi bölümlere göre dağılışı incelendiğinde şu sonuçlarla karşılaşmaktadır:

İl merkezlerinin ADNKS dönemi nüfuslarındaki değişim eğilimi genel olarak artış yönündedir. Ancak Hakkari ve Şırnak'da eğilim negatif yöndedir (Şekil 5). İki il merkezinde de sınıra yakın olmasına rağmen bağlı ilçelerinde sınır ticaretinin gelişmesi nedeniyle idari fonksiyonlarına rağmen büyümeleri güdük kalmış yerleşmelerdir. Nitekim iki il merkezinin idari fonksiyonlarının bağlı bir ilçesine taşınması gündeme gelmiştir. Ayrıca iki il merkezinde de güvenliğe bağlı bazı problemler de son yıllarda nüfusun daha fazla azalmasına neden olmuştur.

➤ Nüfusu azalan belediye örgütlü yerleşmelerden ilk dikkati çeken bazı büyükşehir belediyelerinin merkez ilçeleridir. İzmir-Bornova ve Karabağlar, Adana-Çukurova, Diyarbakır-Sur, İstanbul Küçükçekmece, Esenler, Gaziosmanpaşa, Kadıköy ve Üsküdar ilçelerindeki bu azalma eğilimi idari sınır değişiklikleri ve yeni kurulan belediyelerle ilgilidir. Ancak İstanbul'daki Güngören, Bayrampaşa, Beyoğlu ve Beşiktaş belediyelerinin nüfusları azalma eğilimindedir. Bu durum büyükşehir yasasından sonra değişmiş bir anda nüfuslarına mevcut nüfus kadar veya nerdeyse onun yarısı kadar nüfus eklenmiştir.

➤ Ergene ve Yıldız Dağları Bölümünde, genel olarak il ve ilçe merkezlerinde nüfus artma eğiliminde iken, bağlı belediyelerde azalma eğilimindedir. Bu durum Gelibolu, Pınarhisar, Süloğlu gibi ana ulaşım arterlerine uzak yerlerde daha belirgindir.

➤ Sultan-Dedegöl Dağları çevresinde Yalvaç-Bozkır oluğunda ve Eber-Derbent ilçeleri arasındaki hatta yoğunlaşan Göller yöresinin büyük bir kısmını, Teke yöresinin kuzey kesimini ve İç Anadolu'da Konya Ereğli yöresinin GB kesimini oluşturan sahada nüfusu azalan belediye örgütlü yerleşme sayısında, belirgin bir toplulaşma görülmektedir. Bu durum başta yörenin engebeli yapısına bağlı olarak beşeri faaliyetlerin kısıtlanması ile ilgilidir. Bu kesimde kırsal karakterli yerleşmeler olarak belirtilebilecek alanlardan gerçekleşen göç olayları sahada yapılan bir araştırmaya göre "tarımda meydana gelen olumsuz gelişmeler ve yaşanan ortamın ihtiyaçlara cevap veremez hale gelmesiyle, ilçe merkezine olan göçü artırdığı" (Özav ve Yasak, 2005: 123) şeklinde açıklanmaktadır.

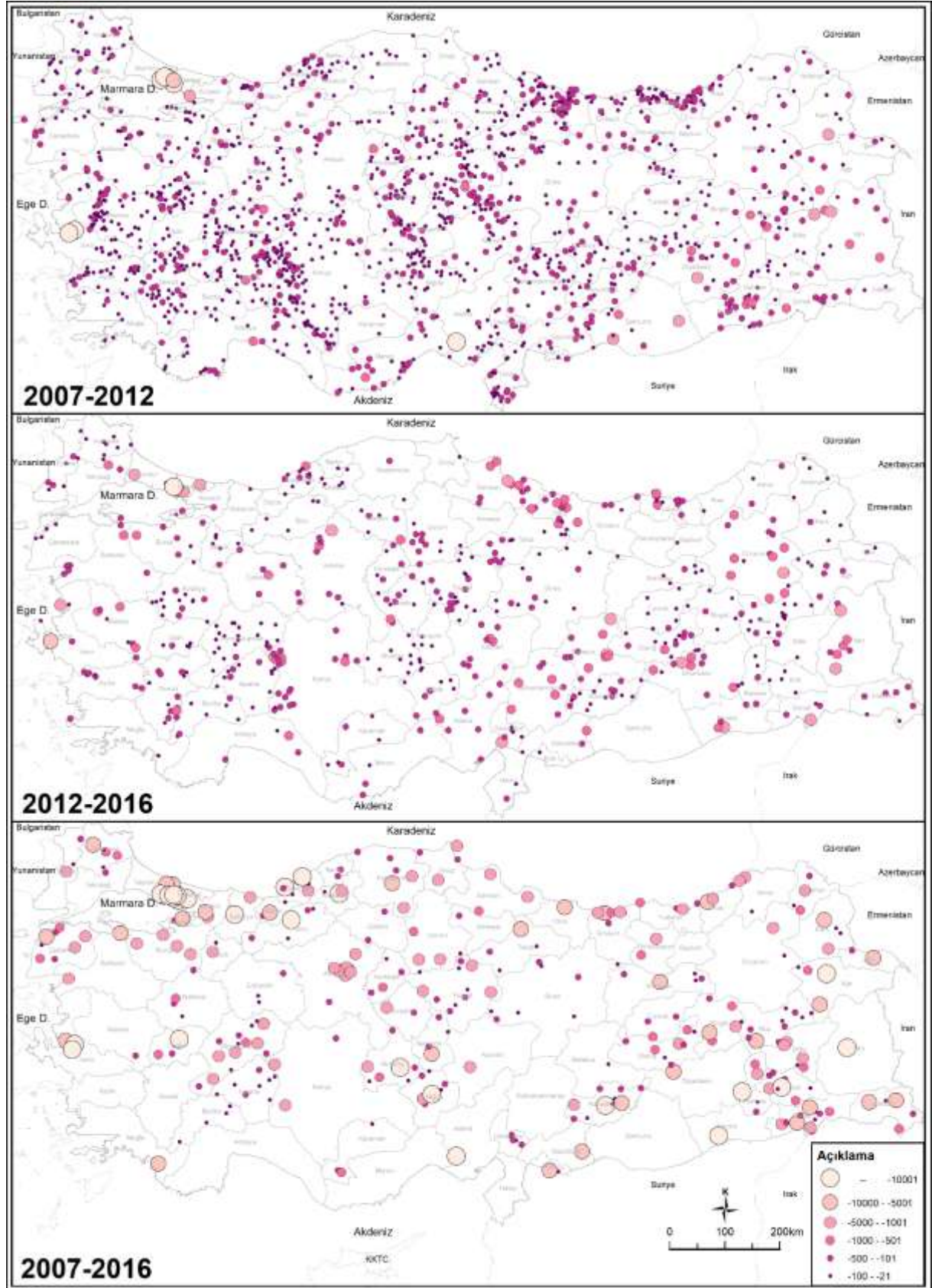
➤ Gediz ve Büyükmenderes havzalarının yukarı ve orta çığırındaki azalma ile İç batı Anadolu bölümünün büyük bir bölümündeki belediyelerdeki azalma, başta İzmir, Denizli, Aydın olmak üzere il ve ilçe merkezlerine göç eden nüfusla ilgilidir. Nitekim yalnızca İzmir her yıl 30 bin kişiye yakın, Manisa, Aydın, Denizli ve Muğla ise 10 bin'e yakın kişinin göç ettiği yerleşmelerdir.

➤ Konya bölümü ve Orta Kızılırmak bölümünün büyük bir kısmında görülen azalma eğilimindeki yerleşme sayısının fazlalığı her iki bölümün de tarım odaklı bir ekonomiye dolayısıyla kırsal fonksiyonların belirgin olduğu bir yapıya sahip olmalarıyla ilgilidir. Bu nedenle nüfusun azalmasında ülke genelinde uygulanan tarım politikalarıyla bağlantılı olarak çıkarılan, 2001'deki Şeker yasasının (4634 Sayılı Kanun) önemli bir payı olduğu söylenebilir. Ancak değişen sosyo-ekonomik yapıya bağlı olarak kentlerde yaşama isteği ve bazen zorunluluğu, kentte yaşamayı ve kentleşmeyi teşvik etmesi esas itici gücü oluşturmaktadır. Göçe katılan bireylerin genellikle genç ve orta yaşlı olmaları bu yerleşmelerde ortalama yaşı büyütmede, dolayısıyla doğal nüfus artışında da azalma meydana gelmektedir.

➤ Nüfus artış eğiliminin en düşük olduğu dolayısıyla azalma eğiliminin en yüksek olduğu bölüm Yukarı Kızılırmak bölümüdür. Uzunyayla ve Kangal platolarının yer aldığı bu bölümde az sayıdaki ilçe merkezinde de nüfus azalma eğilimindedir.

➤ Yukarı Fırat bölümünün batısında, Afşin ve Elbistan ilçe merkezleri ile Malatya il merkezi yalnızca köylerden değil, bağlı belediyelerinden de kendisine çektiği nüfus nedeniyle bu kesimde çok sayıda belediye örgütlü yerleşmenin nüfuslarının azalma eğiliminde olmasına neden olmuştur. Afşin ve Elbistan'ın bu özelliği stratejik konumu, enerji kaynakları ve kentsel yaşam olanakları; Malatya'nın ise sanayi, ulaşım, eğitim ve sağlık gibi birçok konuda bölümdeki önemli çekim merkezlerinden biri olması söz konusu olgu üzerinde etkili olmaktadır. Bölümde Tunceli, il merkezi olmasına rağmen azalma eğiliminde olması dikkat çekicidir.





**Şekil 5.** Türkiye’de İllere ve Ortalama Artimetik Artış Sonuçlarına Göre, 2007-2012, 2012-2016 ve 2007-2016 Yılları Arasında, Nüfusları Azalma Eğiliminde Olan Belediye Örgütlü Yerleşmelerin Dağılışı

➤ Karadeniz bölgesinde kıyı şeridinin gerisindeki, nemli dağ ormanları şeridi, nüfusu azalma eğiliminde olan belediye örgütlü yerleşmelerin en fazla olduğu kesimdir. İktisadi faaliyet sahalarının dar olduğu, ulaşım imkânlarının zor olduğu ve dağınık yerleşme dokusunun hâkim olduğu bu kesimde dışa göç olgusu fazladır. Ülkemizde en fazla göç veren bölge olan Karadeniz bölgesinde köyler ve köy altı yerleşmelerle birlikte, belediye örgütlü bu küçük ve orta ölçekli kasabalar da, kentlere göç vermektedir.

➤ Karadeniz bölgesinde kıyı şeridinde yer alan ve nüfusları azalan yerleşmeler de bulunmaktadır. Bu yerleşmelerin nüfuslarının azalma eğiliminde olmasında, yakınlarındaki il ve ilçe merkezlerinin etki sahasında kalmaları nedeniyle nüfuslarını kaptırmaları (Ordu-Gülyalı, Giresun-Piraziz, Giresun-Bolaman, gibi), Karadeniz sahil yoluna sapa kalmaları (Ordu-Perşembe, Samsun-Doğanca, Samsun-Gölyazı gibi) veya diğer bölgelerde olduğu gibi iş, eğitim ve ulaşım gibi nedenlerle göç eden nüfusun fazlalığı etkili olmaktadır (Yılmaz, 2005:278-280).

Belediyeler içinde yerleşme büyüklüğüne göre kasaba niteliğinde olanların büyük bir kısmında nüfus miktarının değişmesi, etki sahasındaki kırsal nüfusun değişimi ile doğrudan ilişkilidir. Örneğin Yukarı Kızılırmak bölümünde yer alan Pınarbaşı ilçe merkezinde “kasabanın nüfus gelişimi ile etki sahasındaki nüfusun büyüklüğü arasında orantı olduğu, köylerin nüfuslarının artması ile birlikte kasaba nüfusunun arttığı, köylerdeki nüfusun azalmasıyla birlikte kasabanın nüfusunun da azaldığı belirtilmiştir” (Canpolat ve Haylı, 2017:197). Yapılan çalışmalarda söz konusu kasabalardaki nüfusun azalmasında, iş imkânlarının az olması, ulaşım ve eğitimdeki problemler gibi olumsuzluklar etkili olmaktadır.

## 6. Sonuç

Türkiye’de belediye örgütlü yerleşmelerin genel olarak nüfuslarının artış eğiliminde olduğu görülmekle beraber, kapatılan belediyelerle birlikte kırsal yapıda olan belediye sayısının iyice azalmasıyla mevcut belediyelerin büyük bir kısmının kentsel yapı göstermesi bu olguyu güçlendirmektedir.

**Tablo 11.** Türkiye’de Belediye Örgütlü Yerleşmelerin Nüfuslarının Değişmesinde Etkili Faktörler

Belediye Örgütlü Yerleşmelerde Nüfusun Artması Üzerinde Etkili Faktörler	Belediye Örgütlü Yerleşmelerde Nüfusun Azalması Üzerinde Etkili Faktörler
Büyükşehirlere Yakınlığa Bağlı Alt Kentleşme Sahası Olması	Kentsel Yaşam Tarzının Kırsal Toplumda Oluşturduğu Değişim
Sayıfıyıcılığa Bağlı Gelişme	Etki Sahasındaki Kırsal Nüfusun Kentlere Göç Etmesi
Kıyı Kesiminde Yer Alması (Turizm veya Liman Kenti)	İzafi Lokasyona Bağlı Olumsuzluklar
İl Merkezine Ait İktisadi Fonksiyon Sahalarının Burada Yer Alması	Büyükşehirlerin ve Şehirlerin Nüfus Çekme Gücünü Arttırması
Sanayi veya Madencilik Faaliyetleri	İş İmkânlarının Kısıtlı Olması
Tarımsal Verimliliğin Yüksek Olması	Tarımsal Üretimde ve Hayvancılık Faaliyetlerinde Yaşanan Problemler
Ulaşım Fonksiyonlarının Gelişmesi	Ana Ulaşım Arterlerine Uzaklık
Doğal Nüfus Artışının Yüksekliği	Kamusal Hizmetlere Ulaşmada Problemler
İdari Değişikliklere Bağlı Yönetsel Alanının Genişleyerek Nüfus Kazanması	İdari Değişikliklere Bağlı Belediye Özelliğini Kaybetmesi

Günümüzde yatırım teşvikleri il genelinde yapılmakta ve sonuçta da il merkezi teşvikten en çok faydalanmaktadır. İlçeler üzerinden gerçekleştirilecek teşviklerle gelişme potansiyeli olan ve hızla nüfus kaybeden alanlar konumundaki birçok ilçenin dolayısıyla beldelerin kalkınması sağlanabilir. Nüfusları azalan belediye örgütlü yerleşmelerinin en önemli problemi nüfusunu tutma becerisini yitirmesi veya başka bir açıdan bakarsak kentlerin çekim gücünü arttırmasıdır. İş imkânlarının kısıtlı olduğu bu yerleşmeler için teşvikler en önemli değişim argümanı olarak görülmektedir.

Belediye nüfuslarının değişmesinde yerel kalkınma kapasitesinin kullanılması gibi doğrudan etkili faktörler kadar; kentleşme ve kentleşme gibi dolaylı faktörler de etkili olmaktadır (Tablo 11).

Turizm fonksiyonlu kasabalardan belediyeleri kapananlar, yıl içinde nüfusun arttığı dönemlerde önemli problemler yaşanmaktadır. Bu durum kıyı kesimlerindeki belediyelerde (Mersin-Atakent) yaşandığı gibi iç kesimlerde turizm fonksiyonuna sahip belediyelerde de (Elazığ-Gezin) yaşanmaktadır. Bu nedenle turizm fonksiyonu ön planda olan yerleşmelerde nüfus kayıt sistemindeki nüfus sayısı dikkate alınmayarak, idari fonksiyonlarının geri verilmesi yerinde bir değişiklik olacaktır.

Mevcut belediyelerden ve kapanan belediyelerden birçoğunun temel fonksiyonun tarım olması kırsal nüfus kategorisinde bakmayı gerektirmektedir. Ülke genelinde kırsal kesimden yaşanan kopuş süreci bu beldeleri de etkilemekte ve nüfusları giderek azalmaktadır. Özellikle nüfusu 10 bin'in altında olan 700 civarındaki beldenin, kent karakteri kazanması için gelişme potansiyelleri dikkate alınarak yapılacak teşviklerle çekim gücü arttırılarak, nüfus dağılımında daha optimal bir sonuç elde edilebilir.

Belediyelerin sayılarının azaltılması kamusal harcamaların daha gerçekçi kullanılması ve daha merkezi bir yapıya kavuşturulmasına yönelik olduğu görülmektedir. Ancak yönetsel değişiklikler dışında, nüfusun ülke sathına dağılmasına yönelik projeksiyonlar ve planlamalar yapılarak arazi kullanımı, gıda güvenliği ve iktisadi potansiyelin değerlendirilmesine yönelik muhtemel problemlerin azaltılması sağlanabilir.

### Kaynakça

- Adıgüzel, Ş., (2012), "6360 Sayılı Yasa'nın Türkiye'nin Yerel Yönetim Dizgesi Üzerindeki Etkileri: Eleştirel Bir Değerlendirme". *Toplum ve Demokrasi Dergisi*, Sayı 13-14, s.153-176, <http://dergipark.gov.tr/download/article-file/210847>, Erişim: 01.08.2017.
- Akpırınç, H.H., (2012), *Siverek İlçe Merkezinin Coğrafi Etüdü*, Sütçü İmam Üniv. Sos. Bil. Enst. (Yayınlanmamış Yüksek Lisans Tezi), Kahramanmaraş.
- Belediye Kanunu (2005), (Sayı:5393 no'lu kanun), Resmi Gazete. Erişim Adresi: <http://www.mevzuat.gov.tr/MevzuatMetin/1.5.5393.pdf>
- Canpolat, F.A.- Haylı, S., (2017), 2007-2012 Döneminde Türkiye Köylerinde Nüfusun Değişimi, *Zeitschrift für die Welt der Türken dergisi*, Cilt 9, Sayı1 s.155-176.
- Canpolat, F.A.- Haylı, S., (2017), Pınarbaşı İlçesinde (Kayseri) Nüfusun Gelişimi, *Zeitschrift für die Welt der Türken dergisi*, Cilt 9, Sayı 2, s.183-200.
- Erel, L., (1997), Trakya'da Kır-Şehir ve Kıyı Yerleşmelerinin Nüfus Özellikleri (1935-1990), *Türk Coğrafya Dergisi*, S.32, s.35-55, İstanbul.
- Karagöz, M., (2007), *Hisarçık İlçesinin Beşeri ve Ekonomik Coğrafya Özellikleri*, Afyon Kocatepe Üniv. Sos. Bil. Enst. (Yayınlanmamış Yüksek Lisans Tezi), Afyonkocatepe.
- Karakuzulu, Z. - Kızıloğlu, T. – Gül, H., (2010), Esenler İlçesi'nde Nüfus Artışı ve Yerleşim Alanı İlişkisi Analizi, *Tücaum VI. Ulusal Coğrafya Sempozyumu*, Ankara.
- Küçüker, C., (2000), Yeni Ekonomik Coğrafya ve Kalkınma, Cilt 11, Sayı 38, s.1-45, *Ekonomik Yaklaşım Dergisi*, Ankara.
- On Üç İlde Büyükşehir Belediyesi ve Yirmi Altı İlçe Kurulması İle Bazı Kanun ve Kanun Hükmünde Kararnamelerde Değişiklik Yapılmasına Dair Kanun, (2012),(6360 no'lu kanun), Resmi Gazete, Erişim Adresi:<http://www.mevzuat.gov.tr/MevzuatMetin/1.5.6360.pdf>
- Özav, L. - Yasak, Ü., (2005), Sandıklı İlçesi'nde Nüfusun Gelişimi, *AKÜ Sosyal Bilimler Dergisi*, Cilt 7, Sayı 2, s.110-128, Afyonkocatepe.
- Özçağlar, A., (1997), *Türkiye'de Belediye Örgütlü Yerleşmeler*, Ekol Yayınevi, Ankara.
- Özçağlar, A., (2015), *Yönetsel Coğrafya*, Nika Yayınevi, Ankara.
- Sunay, C., (2002), Belediyeciliğin Doğuşu Sürecinde Osmanlı Mirası, *Kocaeli Üniversitesi Sosyal Bilimler Enstitüsü Dergisi*, Sayı 3, s.113-133, Kocaeli.
- Türkiye İstatistik Kurumu (TÜİK), (2012), *İstatistik Göstergeler 1923-2011*, Türkiye İstatistik Kurumu Matbaası, Ankara.

- Yaşar, O., (2009), Edirne İli'nin Nüfus Hareketleri Bakımından İncelenmesi ve Son Dönemde Göçlere Katılanların Sosyo-Ekonomik Nitelikleri, *Doğu Coğrafya Dergisi*, Cilt14, Sayı 21, s.195-219, Erzurum.
- Yılmaz, C. (2005) *Ordu İlinin Nüfus Özellikleri*, Orta Karadeniz Kültürü, (Editörler: B.Yediyıldız - H.Kaynar - S. Küçük), Siyasal Kitabevi Yayını, (253-278), Ankara.
- Yörükoğlu, F., (2009), Türk Belediyeciliğinin Gelişim Süreci, *Mevzuat Dergisi*, Sayı 135, s.1-16, Ankara.

### Extended English Abstract

According to settlement sizes, there are generally villages, towns and cities. However, when evaluated in more detail, it seems that there are small settlements under the villages; towns and cities are also of different sizes according to the population. Today's cities that emerged after the Industrial Revolution are confronted as the most complex settlements where the effects of people on the space have been made to the highest level, which a lot of researches are done in geography and other sciences. Geographically, the municipal organization that can be seen even in the towns, even in the villages, is an administrative unit.

It is seen that the municipalities have three periods in population development. The first of these is the period of steady increase between 1927-1950. After 1950, the rate of urbanization started to rise in line with the changes in the country's management and economic structure; this rise has continued to increase day by day. After 1980, it is seen that village and municipality populations are equalized. After 1985, the population of the municipalities was constantly increased. This increase resulted in clearer results with the change in the post-2007 census system. "After 2012, the municipal population has increased to make up 93% of the total population, since the borders of the metropolitan municipality are kept the same as the provincial borders, although the number of municipalities has been reduced considerably. Today the population of the village is considered to constitute only 7% of the total population. But this situation does not reflect reality. While administrative changes show fewer actual rural populations, at least 22% of Turkey's population actually constitutes rural populations" (Canpolat ve Haylı, 2017: 157).

The main data of the survey are the administrative borders of Turkey with the population between 2007-2016 of the settlements classified as the municipalities in TURKSTAT-ABPRS population statistics. Once the population was procured, all settlements were connected using the registration numbers. Through this integration, it became possible to see the development of the population throughout the period. After the merging process, "average arithmetic rate of increase"<sup>4</sup> was calculated to determine the trend of population change. Later settlement registration numbers were entered into the boundaries within the administrative map. Thus, the data were transferred to the GIS environment. Finally, distribution maps and population development trends have been evaluated using the literature.

Until 2012 in Turkey, there has not been any significant change in the status and numbers of settlements, usually minor adjustments have been made. However, after the bill numbered 6360 (2012), major changes occurred in the removal of the municipal organizations of the small population settlements and the increase of the district center numbers connected to the metropolitan municipalities. The positive and negative sides of this change have been expressed in different studies.

---

<sup>4</sup>It is the number obtained by dividing the sum of the differences between consecutive censuses by the total number of periods. The result gives the average number of people increasing in settlement over the years.  $OAA = (P_2 - P_1) + (P_3 - P_2) \dots / N$  {OAA = Average Arithmetic Increase, P: Population Census Year, N: Count Periods}

In Turkey, it is observed that the municipal settlements generally tend to increase in population. This situation became more apparent with the decline of the number of municipalities in rural areas together with the closed municipalities and the fact that most of the existing municipalities had urban structure.

In this study, the average arithmetical increase of the population -21 to 21 settlements was considered stable. 22, and those who were over were regarded as those with an increasing tendency. Accordingly, there are 541 municipal settlements in Turkey with an increasing population. Population growth tendency is positive and higher in settlements located in western and coastal areas, as expected from the tendency of population change in province and district centers. Apart from the Yıldız Mountains section in the Marmara region, the other sections have the province and district centers with the highest population growth tendency in the whole country. Later, the main Aegean, Adana and Antalya parts have provincial and district centers with the highest tendency to increase proportionally. Another remarkable feature in this order is the Hakkari section and the Dicle section, where the rate of natural population growth is high.

Population trends of settlements with "average arithmetic increments" less than -21 were considered negative. Accordingly, there are 338 municipal settlements in Turkey with a tendency to decrease in population. The decline in population during the first period in municipal settlements, 2007-2012, varies between -22 and -91345. The municipalities that have reduced their population by more than 500 are more in the Çatalca-Kocaeli section, the Dicle section and the Main Aegean section. Especially the decrease in the municipalities connected to the big cities has been made due to the administrative border changes.

In the change of municipalities population are effective use of local development capacity as direct influential factors; as well as such as the indirect factors are also effective such as urbanization and urbanise (Table 11).

**Table 11.** Factors Affecting the Change of the Population of Municipal Organized Settlements in Turkey

<b>Factors Affecting Population Growth In Municipalities</b>	<b>Factors Affecting Population Decline In Municipalities</b>
Being a Sub-Urbanization Site Due to the Nearness of the Greater Cities	The change in the urban life style in rural society
Development depending on the pageancy	Rural population living on the impact of municipalities immigration to cities
Location on the Coastal Zone (Tourism or Harbor City)	Disadvantages due to relative location
Location of the Economic Function Areas of the City Center	Increase the population pulling power of big cities and cities
Industry or Mining Activities	Limited job oppurtunities
High Agricultural Productivity	Problems in agricultural production and livestock activities
Development of Transportation Functions	Distance to main arteries
Height of Natural Population Growth	Problems in reaching public services
Population gained by enlargement of administrative area due to supervisory changes	Losing municipal property due to administrative changes

It seems that the reduction of the number of municipalities is aimed at more realistic use of public expenditures and a more centralized structure. However, except for administrative changes, projections and plans should be made for the distribution of the population to the whole country. Thus, possible problems can be reduced to assess land use, food security and economic potential.