



**In terms of geographical indicators change of rural in Turkey (1980-2012 period)**

**Coğrafi göstergeler açısından Türkiye’de kırsal değişim (1980-2012 dönemi)**

**Fethi Ahmet Canpolat<sup>1</sup>  
Selçuk Haylı<sup>2</sup>**

**Abstract**

Through the history of mankind, development and change have been an inevitable process, under the influence of both compelling factors, and facilitating and motivating factors. But this change, together with the agrarian and industrial revolutions, has magnified its influence and scale. Especially after the first industrial revolution, rural areas have also been affected by the process which has reached the global scale. This study aims to determine the elements of development and change. In this study, the effects of rural Turkey is concerned that place in which to analyze the elements. For this purpose, the phenomenon of change is explained by three main headings of population, settlement and economic structure and the subheadings that constitute them.

In the study, land observations, literature search and statistical data were used. It focuses mainly on the changes that took place in the period after the 1980s. For this reason statistical data includes the relevant period.

Population-related changes in rural areas include the decrease in the rate of natural population growth, the average age of the population, the decrease in the average number of households, the increase in seasonal and day-to-day mobility, the less migration to cities and the improvement of socio-economic structure. In the rural settlement structure, there are changes such as the increase of completely empty villages, the

**Özet**

İnsanlık tarihi boyunca gerek zorlayıcı faktörlerin gerekse kolaylaştırıcı ve motive eden faktörlerin etkisiyle gelişme ve buna bağlı değişim kaçınılmaz bir süreç olagelmıştır. Ancak bu değişim tarım ve sanayi devrimleriyle beraber etkisini ve ölçeğini büyütüştür. Özellikle birinci sanayi devrimi sonrası gerçekleşen ilerlemelerle küresel ölçeğe erişen süreçten, kentsel alanların yanında kırsal alanlar da etkilenmiştir. Söz konusu etkilerin Türkiye kırsalında hangi unsurlarda gerçekleştiğini analiz etmeye yönelik olan bu çalışmada, nüfus, yerleşme ve iktisadi yapı olmak üzere üç ana başlık ve bunları oluşturan alt başlıklar üzerinden değişim olgusu somutlaştırılmaya çalışılmıştır.

Çalışmada arazi gözlemleri, literatür taraması ve istatistikî veriler kullanılmıştır. Ağırlıklı olarak 1980 sonrası dönemde meydana gelen değişimler üzerinde durulduğundan istatistikî veriler bu dönemi kapsamaktadır.

Türkiye kırsalında nüfusla ilgili değişimler arasında doğal nüfus artış hızının azalması, nüfusun yaş ortalamasının yükselmesi, ortalama hane halkı sayısının küçülmesi, mevsimlik ve güneylilik hareketliliğinin artması, kentlere daha az göç vermesi ve sosyo-ekonomik yapının iyileşmesi gibi süreçler söz konusudur. Kırsal yerleşme yapısında ise tamamen boşalan köylerin artması, kırsal meskenlerde kentsel mimariye doğru kayma, meskenlerin konumlarında saçılma ve buna bağlı yerleşme dokusunun seyrelmesi

<sup>1</sup> Dr., Fırat Üniversitesi, İnsani ve Sosyal Bilimler Fakültesi, Coğrafya Bölümü, [facanpolat@firat.edu.tr](mailto:facanpolat@firat.edu.tr)

<sup>2</sup> Dr. Öğretim Üyesi, Fırat Üniversitesi, İnsani ve Sosyal Bilimler Fakültesi, Coğrafya Bölümü, [shayli@firat.edu.tr](mailto:shayli@firat.edu.tr)

shift towards urban architecture in rural dwellings, decentralization in the dwelling places and the dilution of the settlement texture. Finally, in the economic structure, it is noteworthy that the rural areas near the cities are transformed into urban functional areas, the use of intensive farming methods, the improvement of transportation and communication activities, the transition to urban life style in production and consumption patterns and the widespread multi-economic activity structure are fundamental changes.

**Keywords:** Rural Change; New Rurality; Population; Settlement; Economic Structure; Turkey.

[\(Extended English summary is at the end of this document\)](#)

## 1. Giriş

Dünya geneline hâkim olan hızlı değişim ve dönüşüm sürecinde, kırsal yapının bunun dışında kalması düşünülemez. Friedman (2017: 7), günümüz Dünyasını anlayabilmenin giderek ivme kazanan üç büyük gücü (teknolojiyi, küreselleşmeyi ve iklim değişimini) nüfus alanındaki gelişmelere paralel değerlendirmekle mümkün olacağını savunmaktadır. Nitekim sosyal bilimlerde, değişim üzerine yapılan çalışmalarda, temel değişkenleri genel olarak bunlar oluşturmaktadır.

Türkiye de bu değişim ve dönüşümden belirgin olarak etkilenmektedir. Öyle ki, ülkede yapılan resmi istatistikî araştırmaların hızla güncelleştirilmesi gerekmektedir. Bu nedenle “Türkiye’de sayımların 1990’a gelinceye kadar 5 yılda bir, 1990’dan sonra ise 10 yılda bir yapılması kararlaştırıldığı halde, gerek 2000 sayım yılı beklenmeden 1997’de, gerekse 2010 beklenmeden 2007’de sayım kararı alınması (Yılmaz, 2007: 1)” ve sonrasında nüfus sayımlarının her yıl gerçekleştirilmesi bu değişim nedeniyledir.

Artan bir ivmeyle dünya genelinde yaşanan değişim sürecinin coğrafi boyutunu, kentsel ve kırsal yerleşmeler üzerinden değerlendirmek mümkündür. Kentlerdeki bu süreç, Coğrafya bilimi ile birlikte Planlama, Sosyoloji, Ekonomi gibi farklı bilim dalları tarafından yoğun olarak incelenmektedir. Ancak kırsal alanlardaki değişim süreci, kentlerin gölgesinde kalmaktadır.

Rostow’cu ekonomik büyüme aşamalarında (Rostow, 1960’dan naklen Tümertekin & Özgüç, 2007: 111), 2.aşamadan son aşamaya kadar hepsinde en kritik faktörü, sanayileşme ile birlikte kentleşmenin oluşturduğu görülmektedir. Çünkü sermayenin, bankacılığın, yeni üretim ve tüketim tarzlarının belirlenmesi için aslında ön koşul yoğun nüfuslu yerleşmelerdir. Dolayısıyla ülkelerin, büyümeleri için sanayileşme ile birlikte kentleşmeye önem vermesi genel geçer bir kabul olmuştur. Bu olguyu, BM’in gelişmişlik seviyesini belirlerken kullandığı önemli ölçütlerden biri olan, kentli nüfusu veya kentleşme oranını kullanması doğrulamaktadır.

Ekonomik kalkınma için sanayileşme ile birlikte kentleşmeye önem verilmesi birçok ülkede olduğu gibi Türkiye’de de göz önünde bulundurulmuş bir husustur. Temel ekonomik büyüme dinamiğinin kent olduğu (Türkiye gibi) bir durumda kentsel büyümenin durdurulması yönünde bir irade oluşması olanaksızdır (Yoloğlu, 2017: 211). Nitekim kentsel büyümeyi yönetsel olarak hızlandıran 6360 Sayılı Kanun (On Dört İlde Büyükşehir Belediyesi ve Yirmi Yedi İlçe Kurulması ile Bazı Kanun ve Kanun Hükmünde Kararnamelerde Değişiklik Yapılmasına Dair Kanun, 12.11.2012) ile büyükşehirlerin hizmet sınırı tüm il sınırı olarak belirlenmiştir. Bu illerde bulunan beldelerin belediyeleri kapatılmış ve köy tüzel kişilikleri kaldırılarak mahalleye

gibi değişimler görülmektedir. Son olarak iktisadi yapıda ise kentlere yakın kırsal arazilerin kentsel fonksiyon alanlarına dönüşmesi, entansif tarım metotlarının kullanımının artması, ulaşım ve iletişim faaliyetlerindeki iyileşmeye bağlı olarak üretim ve tüketim kalıplarında kentsel yaşam tarzına doğru geçilmesi ve çoklu iktisadi faaliyet yapısının giderek yaygınlaşması, temel değişimler olarak dikkati çekmektedir.

**Anahtar Kelimeler:** Kırsal Değişim; Yeni Kırsallık; Nüfus; Yerleşme; İktisadi Yapı; Türkiye.

dönüştürülmüştür. Bu durumda bir büyükşehre bağlı bir köyde ve ona bağlı köy altı iskân birimlerinde yaşayan insanlar, kentli nüfus olarak kabul edilmiştir. Kısaca bu kanun ile 30 ilimizde kırsal-kentsel alan ayrımı yapılmaksızın ilin tümü, şehir alanı olarak yapılandırılmıştır.

Kentsel ve kırsal alan kavramları birbirinden ayrı veya zıt alanlar gibi görünseler bile, özellikle günümüzde birbirinin devamı şeklinde görülebilecek yerleşme örüntüsünün parçalarıdır. Hatta Tekeli (2016: 26) “yaşanan bu değişiklikler karşısında, geçmişin kent, kır ve köy gibi kavramları ve bu kavramları kullanarak kurulmuş kuramları yaşanan gerçeklikleri temsil etmekte yetersiz olduğunu” iddia etmektedir. Gümüş & Körhasan (2009: 22) ise kırsallaşan kentsel gecekondulu alanları ile kentleşen sanayi ve turizmin geliştiği kırsal alanların bu karmaşıklığı arttırdığını belirtmektedir. Ancak her ne kadar iki alanda da önemli değişimler meydana gelse de, mesafenin ayırıcı/bozucu etkisi devam etmektedir. Dolayısıyla kırsal alanlardaki değişim, kentlere göre hem hız ve etki bakımından, hem de değişim unsurları bakımından daha farklı olarak belirmektedir.

Son yıllarda ulaşım ve iletişimdeki gelişmeler ile kamu hizmetlerinin yaygınlaşması nedeniyle eskinin ücra ve mahrumiyet yeri olan kırsal alan kavramı günümüzde değişmiştir. Kırsal alanlar ile kentler arasındaki yaşam koşulları farkı kısmen kapanmaya başlamıştır. Bu süreçte, kırsal yerleşmelerden nüfus tutma kapasitesine sahip bir bölümünün yarı-kentsel özellikler kazandığı görülebilmektedir (Çopuroğlu, 2017: 19). Nüfus tutma kabiliyetine sahip olmayan kırsal yerleşmeler ise kentlerin çekim gücünü arttırmasının etkisiyle giderek küçülmekte ve kaybolmaktadırlar. Ayrıca günümüzde kırsal alanlar giderek daha çok kentsel mekânlara dâhil edilmektedir.

Birbirlerinin devamı niteliğinde olan kırsal ve kentsel alanlar arasında fiziksel, iktisadi, demografik, teknik ve kamusal hizmet gibi belirgin bağlantılarla kırsal ve kentsel alanlar arasındaki etkileşim giderek güçlenmektedir. Bu durum kırsal alanlardaki değişimi hızlandırmasının yanında, kırsal mekânların organik olarak kentsel mekânların uzantıları haline dönüşmesine neden olmaktadır. Büyükşehir yasası sonrası kırsal alanlarda, özellikle idari açıdan yaşanan değişim süreci de bu durumu doğrulamaktadır. Böylece ülke genelindeki kentleşme oranı istatistiksel olarak hızla yükselmiştir. Ancak bu durum yanıltıcıdır. Çünkü bir köyde, komda veya yaylada yaşayan nüfus, bu haliyle kentli nüfusa dâhil edilmektedir.

Ülkemizde kırsal alanlarda yaşanan nüfus hareketinin ve dolayısıyla kırsal değişimin tetikleyicilerinden ilki 1950’li yıllarda tarımdaki mekanizasyon süreci ile başlayan, 1980’lerde “piyasa reformu programının” uygulamaya konulmasıyla serbestleşen ekonomi politikalarıyla yeni bir ivme kazanan ve kırsal nüfusun çözülmesi sonucunu doğuran kentleşme sürecidir. İkincisi ise 1980’den sonra tarım sektörünün ulusal ekonomiye katkısının yapısal olarak değişmesi ve oransal olarak azalmasıdır (T.C. Gıda Tarım ve Hayvancılık Bakanlığı, Ulusal Kırsal Kalkınma Stratejisi (UKKS), 2006: 6). Dolayısıyla ülkemizdeki kırsal yapının değişiminde 1980’li yıllar ve sonrası daha önemlidir.

Günümüzde farklı sosyologlarca ifade edildiği üzere (Ağ toplumu, Akışkan Toplum, Risk Toplumu, Bilgi Toplumu vb.) toplumsal yapılar değişmektedir. Bu değişimin öncelikli nedeni sanayileşmedir. Bununla birlikte, sanayi sonrası süreçlerde ve ilişkilerde yaşanan değişimin dinamiklerini, Tekeli (2011: 484-494) şu başlıklar altında değerlendirmektedir;

- Yaşanan bilimsel teknolojik devrim
- Üretim alanında gerçekleşmekte olan gelişmeler
- Karar verme süreçlerinde ve bürokratik hizmetlerin yapısındaki değişimler
- Ev yaşamında ve evin işlevlerinde olabilecek değişimler
- Birey ve yük taşımacılığındaki değişimler
- Kişilerin kaynaklarında ve yaşama ilişkin değerlerindeki değişimler.

Bu aktörler tabiidir ki birbirlerini etkilemekte ve değiştirmektedir. Yaşanan bu değişim ve dönüşümlerden kırsal yapı da etkilenmektedir. Bu etkiyi ve değişen kırsallığı ifade etmede “Yeni Kırsallık” kavramı kullanılmaktadır. 1990’lı yılların başlarında ilk olarak kullanılmaya başlanan *yeni*

*kırsallağın* temel göstergelerini, Kay (2008: 919) şu şekilde sınıflandırmaktadır; Çiftçiliğin Değişimi (Farm Diversification), Yarı-Zamanlı Çiftçilik (Part-Time Farming), Eş Zamanlı Farklı İktisadi Faaliyetler (Pluriactivity), Çok fonksiyonluluk (Multifunctionality).

Yeni kırsallık ile ilgili söz konusu parametrelerin tamamı birbirleriyle doğrudan ya da dolaylı olarak ilişkilidir. Zaten mekânsal süreçleri, birbirinden ayrı çizgisel bir nedensellik düzleminde değerlendirmek mümkün değildir. Bu nedenle hiyerarşik olarak birbirleriyle ilişkili bütün değişkenler bir bütün halinde mekân üzerinde etkili olmaktadır.

İlgili yazında Yeni Kırsallığı ağırlıklı olarak iktisadi faaliyetlerdeki değişimle açıklamaya çalışmalarına rağmen (Kay, 2008; Ramirez, 2014), daha belirgin başka coğrafi göstergeler de mevcuttur. Bunlar nüfus, yerleşme ve iktisadi yapı içinde yer alan unsurlar üzerinden değerlendirilebilir.

Türkiye’de kırsal alanlarla ilgili yapılan çalışmalarda doğrudan veya dolaylı olarak değişime atıf yapılmaktadır. Dolayısıyla yaşanan değişimin hangi coğrafi unsurlar üzerinden gözlemlenebileceğini belirlemek ve bu unsurlardaki değişimin 1980-2012 yılları arasında nasıl bir seyir izlediğini tespit edebilmek çalışmanın amacını oluşturmaktadır. Böylece kırsaldaki değişimi gözlemleyebilmek ve anlayabilmek için bütüncül bir bakış açısı ortaya konulmaktadır. Çalışma içinde Türkiye’nin farklı kesimlerinden ve bütünü gösterdiği düşünülen örneklerle konu somutlaştırılmaya çalışılmıştır.

## 2. Materyal ve Metot

Araştırma’nın konusu tümdengelim yöntemiyle değerlendirilmiş ve coğrafi araştırma yaklaşımlarından sistematik yaklaşım (konu odaklı) kullanılmıştır. Çalışma konuyu ele alış biçim bakımından, açıklayıcı çalışmalar grubunda yer almaktadır. Kırsal değişim konusunu sistematik olarak değerlendirmek için literatür ve arazi çalışmalarından elde edilen bulgulardan hareketle ilk olarak temel değişkenler ve alt değişkenler tespit edilmiştir. Daha sonra nüfus, yerleşme ve iktisadi yapı olarak belirlenen ana değişkenler içinde yer alan her bir alt değişken için Türkiye İstatistik Kurumundan (TÜİK) amaca yönelik veriler derlenmiştir. TÜİK veri setlerinden uygun olanların mekânsal dağılımları niceliksel olarak değerlendirilmiştir. Çalışmanın başlangıç sürecinde tespit edilen alt değişkenlerden bazıları süreç içinde diğerleriyle birleştirilerek değerlendirilmiştir.

Zamansal ölçek açısından 1980-2012 yılları genel olarak odakta olduğu için süresine göre kesitsel bir yapıdadır. Ancak süreci açıklarken elde edilen verilerden kaynaklı olarak, veri aralığı bazen daha kısa bir zaman dilimini kapsamaktadır. Bazı tablo ve verilerde ise (kırsal meskenlerdeki değişim ve tarımsal yapıdaki değişim gibi) değişim sürecinin yoğunluğu/dağılışı farklılık gösterdiğinden ve değişim devam ettiğinden dolayı, daha genel zamansal ifadeler tercih edilmiştir.

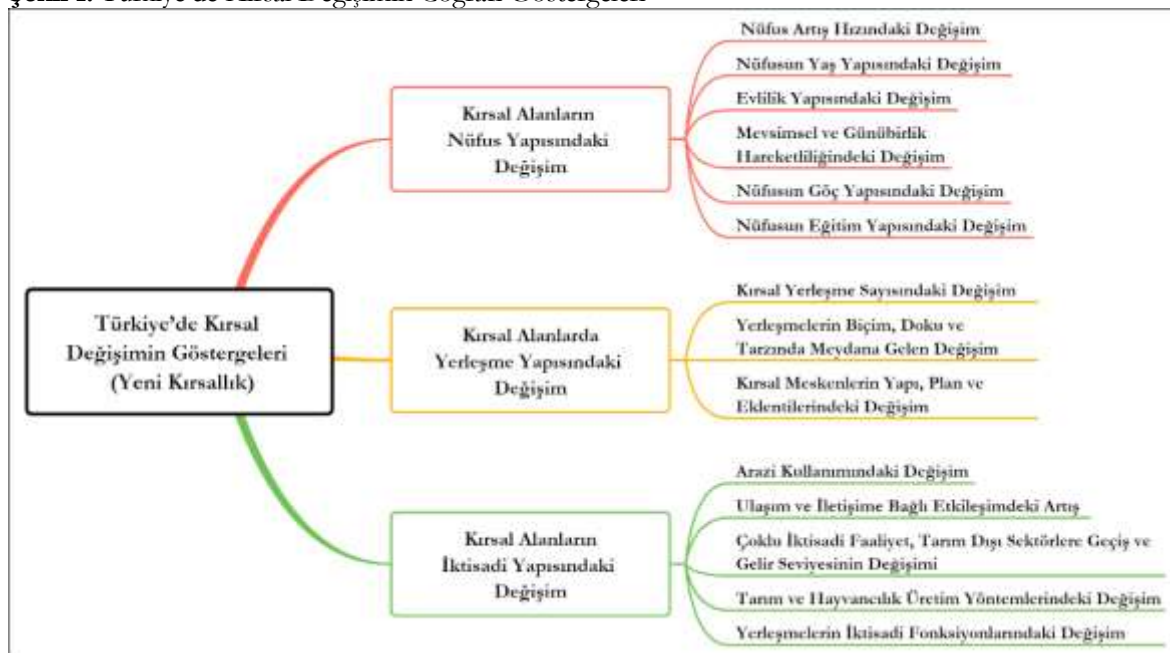
Araştırmanın temel sınırlılıklarından ilki, Türkiye’deki kırsal değişimi yalnızca temel coğrafi göstergeler üzerinden açıklamaya çalışması gelmektedir. İkincisi, çalışma 1980 yılı sonrası değişikliklere odaklanmaktadır. Üçüncüsü, kullanılan istatistiklerde genelde güncel tarih olarak 2012 yılı kullanılmaktadır. 2012 yılından sonra büyükşehir yasasından sonra yapılan istatistiklerde, idari değişikliklere bağlı çok büyük değişiklikler oluşturduğu için daha güncel veriler kullanılmamıştır. Ayrıca bazı başlıklarda, araştırmanın kapsadığı dönemin başlangıcı olan 1980 yılına ait veriler bulunmadığından, 1985 yılına ait veriler kullanılmıştır. Son olarak, çalışmada kırsal değişim sürecinin nasıl işlediği ve bunun nedenleri/sonuçları konu kapsamının dışında kalmaktadır. Yalnızca değişimi gözlemleyebilmek ve ölçmek için kullanılabilecek değişkenler üzerinden konu değerlendirilmektedir.

### 3. Bulgular

#### 3.1. Türkiye’de Kırsal Değişimin Göstergelerine Dair Bulgular

Çalışmada kırsal değişim nüfus, yerleşme ve iktisadi yapı olmak üzere üç ana başlık ve bunların alt başlıkları üzerinden açıklanmıştır (Şekil 1). Bu başlıklar birbirlerini doğrudan ya da dolaylı olarak etkileyen bir ilişki ağına sahiptir. Ancak çalışmada hedef, bu etkileşim sürecini açıklamaktan ziyade sınıflandırmak olmuştur.

Şekil 1. Türkiye’de Kırsal Değişimin Coğrafi Göstergeleri



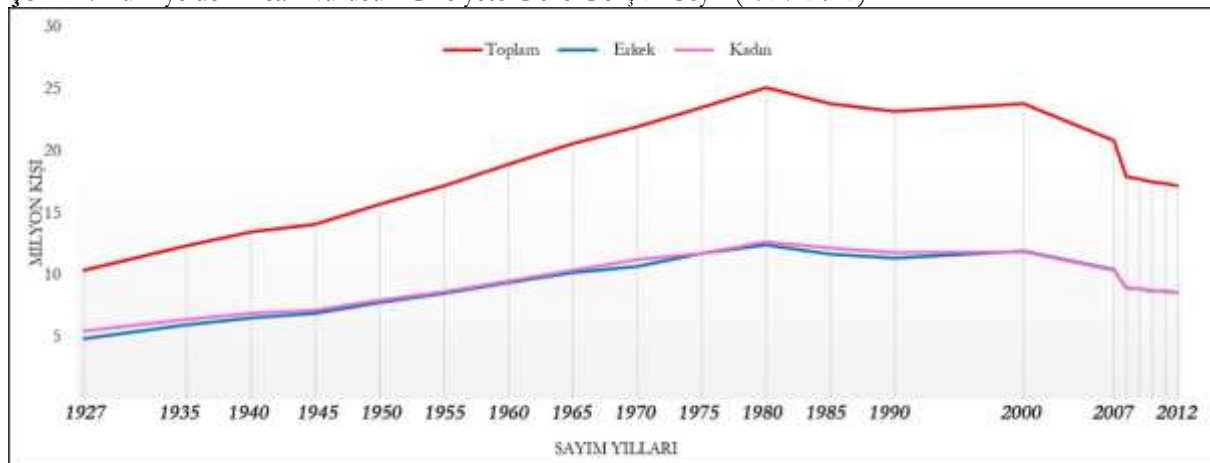
#### 3.1.1. Kırsal Alanların Nüfus Yapısındaki Değişime İlişkin Bulgular

##### 3.1.1.1. Kırsal Alanlarda Nüfus Artış Hızındaki Değişim

Kırsal yapıdaki değişimin en bariz göstergesi olarak nüfustaki azalma gösterilebilir. Öyle ki diğer bütün değişim göstergeleri, bu durumla yakından ilişkilidir. Kırsal nüfustaki azalma, her ne kadar 2012 yılından sonra resmi istatistiklere yansıdığı kadar büyük olmasa da devam etmektedir.

Türkiye’de kırsal nüfus özellikle son 12 yılda hızlı bir azalış eğilimine girmiştir. Ayrıca geçmişte ülkemizdeki kırsal nüfus daha ziyade gençlerden oluşmaktaydı. Dolayısıyla nüfusun artış kabiliyeti yüksekti. Ancak günümüzde tüm coğrafi bölgelerimizdeki kırsal yerleşmelerde ortanca (medyan) yaş geçmişe göre oldukça yükselmiştir. Yani kırsal nüfusun doğal artış kabiliyeti azalmıştır (Yılmaz, 2015: 185). Köylerdeki nüfusun seyrelmesi veya çözülme düzeyi, uygulanan politikalar ve bu uygulamaların tetiklediği içsel/dışsal parametrelere bağlı olarak hızla devam etmektedir. Bu nedenle kısa ve orta ölçekte bu sürecin azalması veya sona ermesi mümkün görünmemektedir (Canpolat & Hayli, 2017: 162).

Kırsal alanda nüfusun dağılışında görülen değişikliklerden biri özellikle kıyı bölgelerin iç kesimlerinde yaşayan kırsal nüfusun, 1980’li yıllardan sonra sahil kesimine göç etmesidir. Göçün etkisiyle kıyılarda genelde hızlı bir yapılaşma ve arazi kullanımında değişim yaşanmıştır. Bayraktar vd. (2015) Akdeniz kıyı kuşağında nüfus değişimi üzerine yaptıkları çalışmada, bu durumu kolaylaştıran faktörlerden birinin, 1984 yılında imar planlama yetkilerinin belediyelere aktarılmasıyla, küçük belediyelerin çıkar gruplarına karşı savunmasız kalması olarak belirtmekte ve dolayısıyla kontrolsüz bir büyümenin yaşandığını ifade etmektedir.

**Şekil 2.** Türkiye’de Kırsal Nüfusun Cinsiyete Göre Gelişim Seyri (1927-2012)

**Kaynak:** Türkiye İstatistik Kurumu (TÜİK), Genel Nüfus Sayımları (1927-2000) ve Nüfus İstatistikleri (2007-2012)

Türkiye’de kırsal nüfus 1927-1980 yılları arasında 10 milyondan 25 milyona ulaşmış ve yaklaşık %142’lik bir artış gerçekleşmiştir. Ancak 1980-2012 döneminde kırsal nüfus 17 milyona gerilemiştir. Bu nüfusun dönemlere göre ortalama artış oranı %3 seviyesindedir. Söz konusu oran, il ve ilçe merkezlerinde ise ortalama %1668 olarak gerçekleşmiştir (Şekil 2).

**Tablo 1.** Türkiye’de Kırsal Nüfusun Cinsiyet Oranı Değişimi (1927-2012)

Yıl	1927	1935	1940	1945	1950	1955	1960	1965	1970	1975	1980	1985	1990	2000	2007	2012
<b>Cinsiyet Oranı</b>	88,4	93,4	95,0	97,0	97,6	98,2	98,8	98,5	95,3	100,0	98,1	96,1	96,4	100,3	100,5	100,4

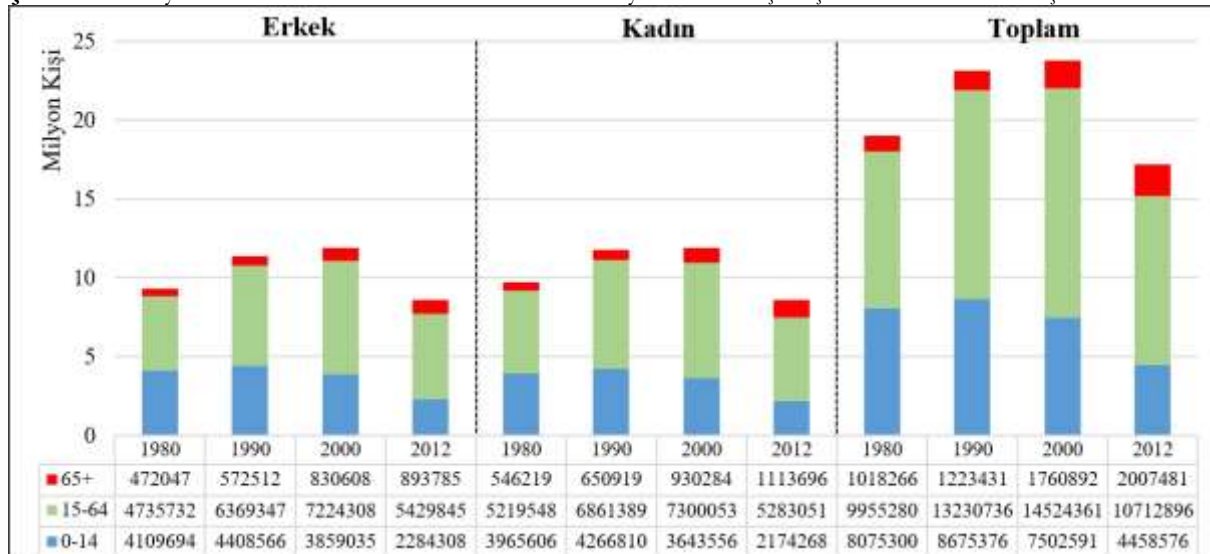
**Kaynak:** Türkiye İstatistik Kurumu (TÜİK), Genel Nüfus Sayımları (1927-2000) ve Nüfus İstatistikleri (2007-2012)

Kırsal nüfusun cinsiyet oranındaki değişimin genel eğilimi, erkeklerin payının artması şeklindedir. 1927-1980 yılları arasında cinsiyet oranının ortalaması 96,4 iken, 1980-2012 arasında 99,5’e yükselmiş ve 2012 yılı sonrasında 100’ün üzerine çıkmıştır. Yani kırsal nüfus içinde erkeklerin oranı, kadınlara göre artmaktadır. 2012 yılı itibarıyla cinsiyet oranı 100,4 olarak gerçekleşmiştir (Tablo 1). 1980 öncesi kırdan kente ekonomik amaçlı göçlere, ağırlıklı olarak erkeklerin katılımı sürecinin etkisini kaybetmesi cinsiyet oranında dengelenmeye yol açmıştır.

### 3.1.1.2. Kırsal Alanlarda Nüfusun Yaş Yapısındaki Değişim

Yaşlanmanın nüfus üzerindeki etkilerinden önemli olanlar; doğurganlığın azalması, aktif nüfus üzerindeki bağımlılığın artması ve üretkenliğin düşmesidir. Yaşlı nüfus, sağlık hizmetlerine ve bakıma olan ihtiyacının yanında yaşam kalitesinin daha iyi olmasına yönelik gerekliliğe bağlı olarak kentlerde daha fazladır. Nitekim ülkemizde “yaşlı nüfusun yüzde 60’ı kentsel yerleşim yerlerinde; yüzde 40’ı da kırsal yerleşim yerlerinde yaşamaktadır (Hacettepe Üniversitesi Nüfus Etütleri Enstitüsü, 2010: 256). Bu gerekliliğe rağmen azımsanmayacak nicelikte bir bölüm kırsal kesimde kalmaktadır. Bazı çalışmalarda emekli-yaşlı nüfusun köye geri dönüp burada ikamet ettiklerini belirtirse de bu durum yaygın bir olgu değildir. Bu nedenle kırsal “ancak yeterince geçimlik geliri olanlar için gidilecek bir yer niteliğinde” (Yoloğlu, 2017: 209) yerlerdir.

Türkiye’de 1980 yılında kırsal nüfusun %5’i, 65 yaş üzeri nüfustan oluşuyordu. Bu oran yıllar içinde artarak 2000 yılında %7 ve 2010 yılında %12 olmuştur. 65 yaş ve üzeri erkek nüfusun oranı, 1980 yılından 2012 yılına kadar %5’den %10’a, yaşlı kadın nüfusun oranı ise %6’dan, %13’e yükselmiştir. 15-64 yaş grubunda, 1980’den 2000 yılına kadar gerçekleşen artışla, 9,9 milyondan 14,5 milyona ulaşan nüfus, 2012 yılında 10,7 milyona gerilemiş ancak toplam nüfus içindeki oranı sürekli artarak, %52’den %62’ye ulaşmıştır (Şekil 3).

**Şekil 3.** Türkiye’de Kırsal Nüfusun Belirli Yıllarda Cinsiyete ve Geniş Yaş Aralıklarına Bölünüşü

**Kaynak:** Türkiye İstatistik Kurumu, Genel Nüfus Sayımları (1990-2000) ve Nüfus İstatistikleri (2012). Çetik, 1992: 3 (1980).

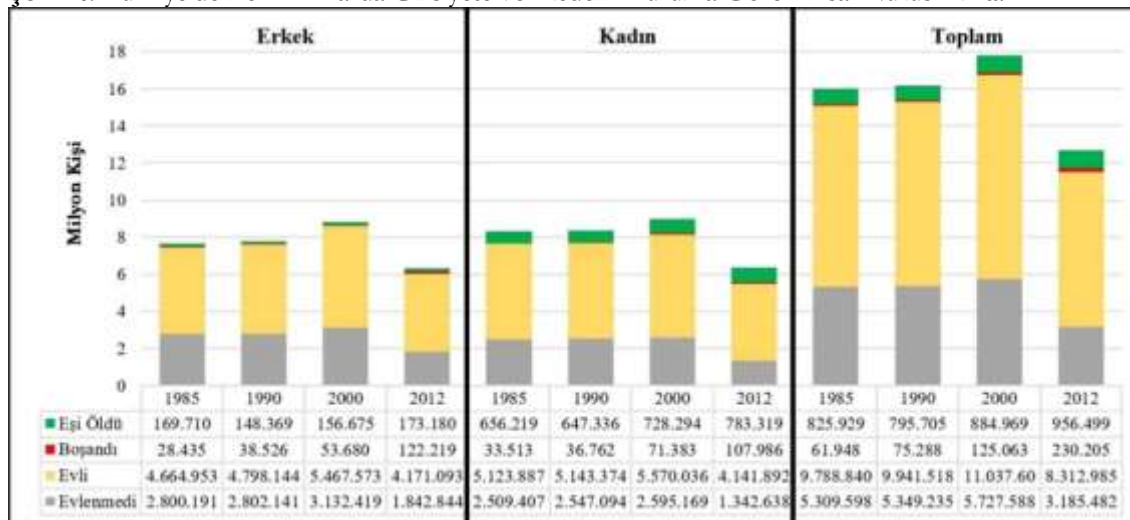
0-14 yaş grubunda ise diğer yaş gruplarında olduğu gibi miktarının azalması yanında, oransal azalma daha belirgin olarak gerçekleşmiştir. Bu yaş grubunun 1980 yılında toplam nüfus içindeki oranı %44 iken, 2012 yılında %26'ya gerilemiştir (Şekil 3).

### 3.1.1.3. Kırsal Alanlarda Nüfusun Evlilik Yapısındaki Değişim

Kırsal bölgelerin itici özelliklerinin yanında kentsel bölgelerin çekiciliğinin artması, başta kadınlar üzere insanların hayatlarını burada sürdürmede gösterdikleri isteksizliğe neden olmakta ve sonuçta evlenme sayılarında azalmalar yaşanmaktadır.

Türkiye kırsal nüfusunda 15 yaş ve üzeri hiç evlenmeyenler, 1985 yılından 2000 yılına kadar 5 milyon civarındayken, 2012 yılı itibarıyla 3 milyona kadar gerilemesi, nüfusun azalması ve genç nüfusun kırdan kopuş süreciyle yakından ilgili olduğu düşünülmektedir. Benzer şekilde evli sayısı da 10 milyondan 8,5 milyona gerilemiştir. 2012 yılına kadarki süreçte dul sayısında ve boşanan çift sayısında da artış dikkati çekmektedir (Şekil 4).

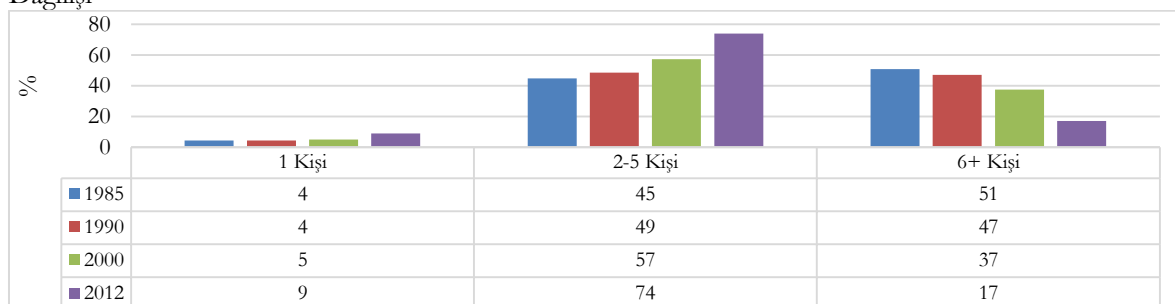
Cinsiyete göre medeni durumda ise ilk dikkati çeken husus, bekâr kadınların her dört dönemde de erkeklerden az olmasıdır. Bu durum kırsaldaki kadınların evlilik yoluyla göç etmesi olgusu ile açıklanabilir. Bu olgu kadınların ücretsiz tarım işçisi olma durumu, sosyal güvenlik, erkeklerin zorunluluğa bağlı olarak köylerde sabit veya değişken aralıklarla ayrılma durumu, köylerde kendi yaş grubundan görüşebileceği insan sayısının azlığı gibi iktisadi, toplumsal ve bireysel değişkenler ile ilgili olarak yapının ülke geneline hâkim olmasına neden olmaktadır (Yılmaz, 2009: 228-230).

**Şekil 4.** Türkiye’de Belirli Yıllarda Cinsiyete ve Medeni Duruma Göre Kırsal Nüfus Miktarı

**Kaynak:** Türkiye İstatistik Kurumu, Genel Nüfus Sayımları (1985-2000) ve Nüfus İstatistikleri (2012)

1985 ve 1990 yılında kırsal nüfustaki evli kadın sayısının, evli erkek sayısından fazla olması, erkeklerin çalışmak için kentlere gitmesi ile ilgili olup, 2000 yılından sonra ailenin bir bütün olarak kente göç etmesi ile beraber aradaki fark kapanmıştır. Dul kadınların sayısı her dönemde erkeklerden daha fazla olması ve giderek artması kadınların ortalama yaşam süresinin fazlalığı ile ilgilidir. Ayrıca nüfus miktarının azalmasına rağmen, boşanma sayılarındaki ciddi artışlar dikkat çekicidir. Boşanma oranlarında 1980-1990 arası %25, 1980-2000 arası %100, 1980-2012 arası %400'lük artış yaşanmıştır. Bu durum, kırsal nüfusun evlilik kurumunu koruma ve yaşatma geleneksel anlayışının da değişmekte olduğunun bir göstergesidir (Şekil 4).

Evlilik yapısındaki bir diğer değişim ise çocuk sayısının azalmasıdır. Ortalama hane halkı büyüklüğünün değişiminde, ataerkil aile yapısından çekirdek aile yapısına geçiş süreci belirleyici olmuştur. Bu süreç üzerinde kentleşme, eğitim seviyesindeki yükselme, iktisadi yapıdaki dönüşümlerle birlikte, bir bütün olarak kırsal toplum yapısının farklılaşması etkili olmuştur.

**Şekil 5.** Türkiye’de Belirli Yıllarda Ortalama Hane Halkı Büyüklüğü’nün Kırsal Nüfus İçindeki Oransal Dağılışı

**Kaynak:** Türkiye İstatistik Kurumu, Genel Nüfus Sayımları (1985-2000) ve Tüketim İstatistikleri (2012)

Ortalama hane halkı büyüklüğü açısından kırsal nüfusta 1 kişilik aile sayısının, 1985’ten 2012 yılına kadar toplam aile sayısı içindeki oranı %4’ten %9’a yükselmiştir. Bu artış üzerinde yaşlı nüfustaki dul sayısının artması etkilidir. 2-5 kişilik aile oranındaki önemli artış artık geniş aileden çekirdek aileye geçişin hızlı bir şekilde gerçekleştiğini göstermektedir. Nitekim 6 ve üzeri bireye sahip aile sayısının oranı, 1985 yılında toplam aile sayısının yarısını oluştururken, 2012 yılında yalnızca %17’lik kesimi oluşturmuştur (Şekil 5).



### 3.1.1.4. Kırsal Alanlarda Nüfusun Mevsimsel ve Günübürlük Hareketliliğindeki Değişim

Kırsal ile kentsel yerleşmeler arasında günübürlük ve mevsimlik nüfus hareketliliği günümüzde oldukça belirgin hale gelen bir olgudur. Bu hareketlilik üzerinde kentsel fonksiyon alanlarından faydalanma (ticaret, eğitim, sağlık vd.) ve çalışma imkânları öncelikli olarak etkili olmaktadır. Her ne kadar ulaşım araçları artsa da, daha uzun süreli kentte kalma nedenleri burada ikinci konutu zorunlu kılabilir. Kentlerdeki bu ikinci konut ailelerin düzenli veya düzensiz bir şekilde buraya gelmelerini kolaylaştırmaktadır. Kırsal kesimde ise yapılan sayfiye evleri ile kentler arasındaki hareketlilik, nüfusun artık birden fazla mekânda yaşadığını göstermektedir. Helfacree (2012: 214) bu olguyu Zelinsky ve Lee’ye atfen, *dinamik çoklu mekân (dynamic heterolocalism)* olarak kavramsallaştırmaktadır. Bu birden fazla yerde yaşamını sürdürme olgusu iktisadi seviyedeki gelişmeye paralel olarak artış göstermektedir. Ancak bu değişim köyden kopma süreci için sadece bir ara basamak olarak görülmektedir. Çünkü genç nüfusun köylerde yaşamaya yönelik motivasyonlarının olmaması, mevcut orta yaşlı nüfusun yaşlandıktan sonra çocuklarının yanlarında veya kentte kendi evlerinde yaşamaları şeklinde sonuçlanmaktadır.

Türkiye’de mevsimlik ve günübürlük nüfus hareketinde etkili olan değişkenler arasında kentleşme/kentlileşme, ulaşım, eğitim, mevsimlik işçilik, hayvancılık gibi faktörler belirleyici olmaktadır.

*Kentleşme/kentlileşme* faktörünün nüfus hareketindeki yeri çok önemlidir. Bu nüfus hareketinde iki odak noktasından ilki, kırsalda yaşamasına rağmen sağlık, eğitim ve rahat yaşam koşulları gibi faktörlerin etkisiyle özellikle kış mevsiminde kentlerde yaşayan ailelerdir. İkincisi ise, kentlerde yaşamasına rağmen, kırsalla olan bağı gerek aile gerekse tarımsal faaliyetlere bağlı olarak devam eden ve bu nedenle yılın bazı dönemlerinde kırsalda yaşayan ailelerdir. Öztürk vd.’nin (2017: 13) yaptığı bir çalışmada “köylerde yaşayan emekli nüfus kış mevsiminde (kendilerinin veya çocuklarının evlerinde) kentlerde yaşamaktadırlar. Ayrıca kırsal ailelerin %11’inin kentte bir evlerinin olduğu ve %88’inin yılın bir bölümünde kentlerde yaşadığını yani ikili bir yaşam tarzını benimsediklerini” tespit etmişlerdir. Doğanay & Alım’ın (2010: 178) yaptığı bir çalışmada ise Yeşilyurt köyünde (Trabzon) köylülerin %65’inin devamlı köyde ikamet ederken, geri kalan %35’inin yazın köyde, kışın şehirde ikamet ettiğini, böyle ikili yaşam tarzının tercih edilmesinde, şehrsel hizmetlerden daha fazla yararlanma isteğinin etkili olduğunu belirtmişlerdir.

*Eğitim*, nüfus hareketliliğinde etkili olan bir diğer faktördür. Günübürlük nüfus hareketinde köylerdeki nüfusun azalmasının etkisiyle, öğrenci sayısının da azalmasıyla gerçekleşen taşınmalı eğitim öncelikle etkilidir. Bu günübürlük hareketinde ilginç olan husus, özellikle kırsal nüfustaki azalmanın daha fazla olduğu yerlerde yıldan yıla taşınmalı eğitime dâhil olan köy sayısı artmasına rağmen öğrenci sayısında önemli bir değişikliğin olmayışıdır (Canpolat, 2017: 135). Bu durum kırsal nüfus kaybının büyüklüğünü göstermesi bakımından da ayrıca önemlidir. Mevsimlik nüfus hareketinde ise köydeki ailelerin özellikle ilköğretim sonrasında çocuklarının eğitimine devam etmesi için kentlerde ikinci bir konut kiralamalarına/almalarına bağlı olarak, ailenin tamamının veya bir bölümünün eğitim döneminde kentte kalması şeklinde gerçekleşmektedir.

Mevsimlik nüfus hareketinde önemli bir faktör de “*mevsimlik işçilik*”tir. Başta bitkisel üretim faaliyetlerinde olmak üzere hayvancılık faaliyetlerine bağlı olarak gerçekleşen yer değiştirme mevsimlik nüfus hareketini arttıran olgulardan biridir. Fındık, pamuk, tütün, sebze-meyve ve nohut gibi insan emeğine duyulan ihtiyacın fazla olduğu ürünlerin üretim alanları, mevsimlik işçi hareketinin en fazla olduğu yerlerdir. Bu nüfus hareketi farklı şekillerde gerçekleşmektedir. Bunlardan ilki, vasıfsız işçi grubunda yer alan işçilerin yılın bir döneminde hizmet sektöründe çalışırken, bir döneminde tarımsal faaliyetlerde geçimini sağladığı hareketliliktir. Örneğin “Güneydoğu Anadolu ve Doğu Anadolu bölgelerinde geçim sıkıntısı çeken vasıfsız işgücü, Akdeniz Bölgesi’ndeki turuncgil bahçelerinde ve inşaatlarda çalışmakta, yaz mevsiminde ise tarım arazilerini işlemektedir” (Koca, 1994: 130). İkincisi, şehirlerde ikamet eden ve devamlı bir işi bulunmasına rağmen, yaz mevsiminde geçici olarak memleketlerine dönerek tarımsal üretim yapan nüfustur. Başta İstanbul olmak üzere şehirlerde ikamet eden Karadenizli nüfusun fındık hasat döneminde köylerine dönerek üretime katılması, yine iç bölgelerimiz başta olmak üzere

şehirlerde ikamet eden nüfusun bir bölümünün tahıl tarımı yapması nedeniyle yaz ve sonbahar mevsimlerinde hasat amacıyla köylerine dönerek çalışması bu durumu açıklamaktadır.

*Hayvancılık*, doğası itibarıyla yıl boyu devam eden yani geçici olarak terk etmenin mümkün olmadığı bir iktisadi faaliyettir. Bu nedenle bitkisel üretime nazaran daha az bir nüfus hareketliliğine neden olmaktadır. Ancak yaylacılık faaliyetleriyle hayvanlarını bahar ve yaz aylarında hareket ettiren dolayısıyla yaylada ikamet eden aileler ile mevsimlik arıcılık yapan aileler, nüfus hareketliliğini arttıran önemli iki uğraş olarak karşımıza çıkmaktadır.

### 3.1.1.5. Kırsal Alanlarda Nüfusun Göç Yapısındaki Değişim

Göç kavramı; tipi, hızı, yönü ve miktarı gibi farklı boyutları olan bir kavramdır. Türkiye’de kırsal kesimden kentlere olan göç olgusu, 1950’li yıllarda belirgin olarak ortaya çıkmış ve günümüze kadar devam etmiştir. Bu göçün tipi zaman içinde değişiklik göstermiştir. Örneğin “1980 öncesinde nispeten kendine güvenenler, dönüş ihtimaline karşı az çok geride bir şeyleri olanlar şehre göç ederken, 1980 sonrasında niteliksiz ve fakir köylü nüfus da şehre göç etmeye başlamıştır. Bundan dolayı 1980 öncesinde daha çok kademeli göçler varken, son 25 yıldır göçler doğrudan son varış yerine yapılmaktadır” (Yılmaz, 2005: 25).

Köylerden doğrudan şehirlere gerçekleşen göç, özellikle yalnızca etki sahasındaki kırsal nüfustan faydalanan ilçe merkezlerinde ekonomiyi zora sokmakta ve buralardan da şehirlere göç yaşanmasına neden olmaktadır. Bu kısır döngü nedeniyle ülke genelinde yüzlerce ilçe merkezinin demografik olarak büzülmesine ve küçülmesine neden olmaktadır.

Göç hızında ve yönünde de önemli değişimler yaşanmaktadır. Giderek nüfusu azalan kırsal alanlar artık kentlere daha az nüfus vermektedir. Bu durum kırsal kesimdeki yaş ortalamasının büyümesiyle de ilgilidir. Kırsalın göç hızındaki azalma durumunu Öztürk vd. (2017: 3) şu şekilde açıklamaktadır: “Türkiye’de 1960’lı yıllardan itibaren sanayileşme ve kentleşme, başta İstanbul olmak üzere kırsaldan kentlere doğru büyük bir nüfus hareketi başlatmıştır. Bu hareket giderek yavaşlamış ve 1975 ile 2000 yılları arasında gerçekleşen ulusal göçün, yalnızca beşte birini (3,5 milyon kişi) oluşturmuştur. Geri kalan göç ise kentler arasında gerçekleşmiştir.”

Kentlere göç verme olgusundaki bir diğer husus, artık ailelerin ve çocukların iş, eğitim ve sağlık gibi nedenlerle doğrudan kentle bağ kurmalarına bağlı olarak, kırsalda şehirlileşme olgusunun giderek artmasıdır.

### 3.1.1.6. Kırsal Alanlarda Nüfusun Eğitim Yapısındaki Değişim

Eğitim durumunun zamansal değişimi açısından, kırsal nüfusta pozitif yönde gelişmeler yaşanmaktadır. Bu farklılaşma hem zorunlu eğitimin hem de değişen sosyo-ekonomik şartların etkisiyle gerçekleşmektedir.

**Tablo 2.** Türkiye’de 6 Yaş ve Üzeri Kırsal Nüfusun 1985 ve 2012 Yıllarında Cinsiyete ve Bitirilen Eğitim Düzeyine Göre Oransal Bölünüşü

Bitirilen Eğitim Düzeyi	1985						2012					
	Erkek	%	Kadın	%	Toplam	%	Erkek	%	Kadın	%	Toplam	%
Bir Okul Bitirmeyen	2.142.913	52,6	1.933.421	47,4	4.076.334	29,4	667.151	26,9	1.816.680	73,1	2.483.831	21,5
İlkokul	4.733.584	55,1	3.860.560	44,9	8.594.144	62,0	3.381.788	52,2	3.095.081	47,8	6.476.869	56,1
Ortaokul	433.481	75,3	142.351	24,7	575.832	4,2	303.450	71,4	121.775	28,6	425.225	3,7
Lise ve Dengi	352.344	75,4	115.191	24,6	467.535	3,4	888.119	67,2	433.283	32,8	1.321.402	11,5
Y.Okul ve Fakülte	107.739	81,7	24.177	18,3	131.916	1,0	276.797	65,5	145.904	34,5	422.701	3,7
Bilinmeyen	6.000	53,9	5.141	46,1	11.141	0,1	200.592	49,3	206.240	50,7	406.832	3,5
<b>Toplam</b>	<b>7.776.061</b>	<b>56,1</b>	<b>6.080.841</b>	<b>43,9</b>	<b>13.856.902</b>	<b>100,0</b>	<b>5.717.897</b>	<b>49,6</b>	<b>5.818.963</b>	<b>50,4</b>	<b>11.536.860</b>	<b>100,0</b>

**Kaynak:** TÜİK, Genel Nüfus Sayımı (1985) ve TÜİK, Ulusal Eğitim İstatistikleri (2012)

Cinsiyete göre eğitim seviyesindeki değişim incelendiğinde, erkeklerde lise ve üzeri eğitim seviyesindeki nüfusun miktarı %150 civarında artarken, diğer eğitim seviyelerinde belirgin azalma yaşandığı görülmektedir. Aynı şekilde kadınlarda lise ve dengi mezunların miktarı %276 artışla 115 binden 433 bine, ön lisans/lisans/lisansüstü mezunlarının miktarı ise %500 artış göstererek 24 binden 146 bine yükselmiştir. Kadınlarda ilk üç eğitim seviyesindeki mezunların miktarlarında ise azalma yaşanmıştır. Ancak bu azalma erkeklerdeki kadar yüksek değildir (Tablo 2).

1985 yılı itibarıyla Türkiye’de toplam kırsal nüfusun %29,4’ü herhangi bir eğitim düzeyinden mezun değilken, 2012 yılında bu oran %21,5’e gerilemiştir. Bu düzey içinde herhangi bir eğitim biriminden mezun olmadığı halde okuma-yazma bilenlerin oranında da önemli bir artış gerçekleşmiştir. İlkokul ve Ortaokul düzeyinde mezunların oranı azalmıştır. Bu azalmada, özellikle yaşlı nüfustaki ölüme bağlı azalmanın etkili olduğu söylenebilir. Lise ve dengi düzeydeki nüfusun oranı 1985 yılında %3,4 iken, 2012 yılında %11,5’e yükselmiştir. Benzer şekilde ön lisans, lisans ve lisansüstü eğitim seviyesindeki kırsal nüfusun oranı %1’den %3,7’ye yükselmiştir (Tablo 2).

### 3.1.2. Kırsal Alanlarda Yerleşme Yapısındaki Değişime İlişkin Bulgular

#### 3.1.2.1. Kırsal Alanlarda Kırsal Yerleşme Sayısındaki Değişim

Yerleşmelerin hayatîyetlerini devam ettirmeleri barındırdıkları nüfusla doğrudan ilişkilidir. Zamanla yerleşmenin nüfusunu yitirmesi ve ıssızlaşması ile güncel birer tarihi yerleşmeye dönüşme riski ortaya çıkmaktadır.

Ülkemizde terkedilmiş kırsal yerleşmelere hem Cumhuriyet döneminin başlarında hem de daha yoğun olarak Osmanlı Devleti’nin bazı dönemlerinde karşılaşılmaktadır. Ancak bu tür yerleşmeler genellikle fiziki, beşeri veya iktisadi kaynaklı sıra dışı bir duruma bağlı olarak terkedilmiş durumdadır.

Türkiye’deki kırsal nüfusun kentlere göç etmesiyle ortaya çıkan, oldukça düşük nüfuslu kırsal yerleşmeler genel olarak 1980’li yıllara kadar azdır (TÜİK, Genel Nüfus Sayımı, 1980). Ancak bu tarihten sonra giderek ivme kazanmış ve sayısı sürekli artış göstermiştir. Söz konusu düşük nüfuslu yerleşmelerin birçoğunda çeşitli nedenlerle ikametini köyde bırakan ancak kentlerde yaşayan ailelerle, yılın yalnızca bir bölümünde köyde kalan aileler bulunmaktadır.

**Tablo 3.** Türkiye’de Belirli Yıllarda 1-20 Arası Nüfusa Sahip Köy Sayısı ve Toplam Köy Sayısına Oranı

Yıllar	1-20 Nüfus	Toplam Köy Sayısı	Oran (%)
1980	35	34921	0,1
1990	101	35000	0,3
2000	242	34514	0,7
2007	856	34171	2,5
2012	678	34296	1,9

**Kaynak:** TÜİK, Genel Nüfus Sayımları (1980-1990-2000), ADNKS Nüfus İstatistikleri (2007-2012)

Ülkemizde 2012 sayımına göre nüfusu 20’ye kadar olan 604 köy bulunmaktadır. Toplam nüfusu 50’ye kadar olan köyler de dâhil edildiğinde bu sayı katlanmaktadır. Yani kısa vadede nüfusunu tamamen yitirme riski bulunan 1000 civarında köy bulunmaktadır. Orta ve uzun vadede durum daha ciddi boyuttadır. Bu durum söz konusu köylerin yalnızca meskenlerin olduğu ve yılın belli bir döneminde kullanılma ihtimali olan yerleşmelere dönüşeceğini göstermektedir (Tablo 3). Örneğin, TÜİK’in Adrese Dayalı Nüfus Kayıt Sistemi (ADNKS) sonuçlarına göre 2012 yılı itibarıyla nüfusu 1-20 arasında olan köy sayısı, Sivas’ta 145, Erzincan’da 90, Tunceli’de 34 ve Erzurum’da 26’dır.

Türkiye’de yalnızca köylerde değil köy altı iskân birimlerinde de terkedilme durumu sürekli artmaktadır. Bitkisel üretim tarzında, hayvancılık faaliyetlerinde ve yetiştirme tarzındaki değişimlerle birlikte, bu yerleşme birimleri de atıl hale gelmektedir. Örneğin “Kayseri iline bağlı Pınarbaşı ilçesinde 1980’li yıllarda 70 civarındaki ağılın tamamı kullanılırken, günümüzde bunların yarısından fazlası kullanılmamaktadır. Benzer durum diğer köy altı iskân birimlerinde de söz konusudur” (Canpolat, 2017: 187).

### ***3.1.2.2. Kırsal Alanlardaki Yerleşmelerin Biçim, Doku ve Tarzında Meydana Gelen Değişim***

*Yeni meskenlerin yer seçimi* açısından değişimi, kentlerden kırsal alanlara gerçekleşen “karşı göç” olgusuna ve köyün yerlilerinin yeni konut yaparken köy merkezinden uzak yerlerde yapmalarına bağlı olarak ortaya çıkmıştır. Böyle bir görünümün ortaya çıkmasında ailelerin iktisadi refahının artmasının yanında, yapı ve teknik imkânlardaki gelişme etkili olmaktadır. Bir yerde mesken yapılabilmesi için gerekli altyapı ve ulaşım şartlarının artık daha rahat çözülmesiyle, aileler kendi tarım arazilerine yakın olmak veya ana ulaşım güzergâhına yakın olmak gibi motivasyonlarla, meskenlerini köy merkezinin dışına yapabilmektedirler. Bu harekete bir de kırsal meskenleri genellikle dinlenme mekânı olarak gören ve kullanan aileler eklenince, meskenlerin lokasyonlarında ülke genelinde giderek artan bir saçılma dikkati çekmektedir. Böylece daha önce küme ve toplu dokudaki yerleşmeler şekilsiz (amorf) bir biçime dönüşmekte, dokuları ise giderek gevşek ve dağınık hale gelmektedir.

*Yerleşmelerin dokusu* açısından geçmişte kırsal meskenler komşuluk, yardımlaşma ve güvenlik gibi ihtiyaçlara bağlı olarak birbirine yakın konumda yapılırken, artık daha uzakta ve birbirinden ayrı halde inşa edilmektedir. Sonuçta köylerdeki yerleşme dokusu giderek gevşek hale gelmektedir. Yerleşme dokusundaki bu gevşeme, ekonomik seviye ile doğru orantılı olarak gerçekleşmektedir. Örneğin Malatya ilinde kayısı tarımına bağlı olarak gelir seviyesindeki artış meskenlerin hem fizyonomilerini hem de konumlarını değiştirmekte, kentsel mimarinin hâkim olduğu daha gevşek dokulu bir yerleşme yapısının ortaya çıkmasına neden olmaktadır.

Günümüzde kırsal *yerleşmelerin kullanım süresi ve ömrü* uzamakta ancak *yerleşme tarzı* değişmektedir. Söz konusu değişiklik nedeniyle geçici, mevsimlik ve sürekli gibi ayrımlar yapmak oldukça zorlaşmaktadır. Bu olguyu Halfacree (2012: 209), çoklu yerel kimlikler (heterolocal identities) şeklinde açıklamakta ve söz konusu kimlikleri kalıcı göçmenler, geçici göçmenler, mevsimlik göçmenler ve epizodik göçmenler şeklinde ayırmaktadır. Bu göçmenlik durumu, yerleşmelerin kullanım süresini belirlemektedir. Böylece ülke genelinde artık yerleşmelerin yerleşme süresi veya yerleşme ömrü uzarken; yerleşme tarzı değişmektedir. Sonuçta yerleşme tarzı kısalarak, mevsimlik hale gelmektedir.

### ***3.1.2.3. Kırsal Alanlarda Kırsal Meskenlerin Yapı, Plan ve Eklentilerindeki Değişim***

Kırsal meskenlerin yapısal özelliklerindeki değişim çok sayıda bilimsel yayın içerisinde değerlendirilen ve kabul edilen bir olgudur (Hayli, 2001; Özav, 2009; Işık, 2015; Canpolat, 2017; Ceylan & Bulut, 2017). Türkiye’nin çeşitli yörelerinde farklı zamanlarda yapılan gözlemler, 20. yüzyılda yaşanan sosyo-ekonomik, kültürel gelişim ve değişimlere koşut olarak başlayan evrimsel süreçle, kır konutlarının yeniden şekillendiği kanaatini oluşturmuştur. Elbette ki bu değişim gerek süreci oluşturan etmenler ve gerekse geçirdiği aşama yönüyle bölge ve yörelere göre farklılık gösterse de, hemen her yerde gözle görülür derecede belirgindir (Çetin, 2010: 205).

**Tablo 4.** Türkiye Genelinde, Kırsal Meskenlerdeki Değişimin Değişim Göstergelerine Göre 1980 Öncesi ve Sonrası Genel Karşılaştırması

Değişim Göstergeleri	Geleneksel Kırsal Konutlar (1980 ve Öncesi)	Günümüz Kırsal Konutlar (1980 sonrası)
Yapı İskeleti	Yığma, Karkas, Ahşap	Betonarme, Yığma
Yapı Malzemesi	Taş, Toprak, Ağaç	Tuğla, Briket
Konut Planı	Kısmen Karmaşık ve Düzensiz	Sade ve Daha Planlı
İç Unsurlar	Islak Hacimler Dışarıda (Tuvalet, Banyo)	Islak Hacimler İçeride
Oda Sayısı	Az	Fazla
Kat Sayısı	Genellikle Tek veya İki Katlı Meskenler	Tek ve İki Katlı Evlerin Dışında Çok Katlı Meskenler
Çatı Tipi	Düz Dam, Sundurma	Kırma, Beşik, Çadır Örtü (Piramit)
Çatı Örtü Malzemesi	Toprak, Ağaç, Taş	Sac, Kiremit, Kompozit
Eklentiler	Genellikle Evin Bitişğinde (Kapalı Avlu)	Genellikle Evden Ayrık (Açık Avlu)

Kırsal meskenlerin değişimi yapı, plan, fizyonomi ve fonksiyon gibi çeşitli göstergeler üzerinden değerlendirilebilir (Tablo 4). Buna göre yapı iskeleti açısından geçmişte daha çok yığma ve karkas yapılar dikkati çekerken, günümüzde ağırlıklı olarak betonarme konutlar yapılmaktadır. Yapı tekniklerinin iyileşmesi, kentsel mimarinin etkisi ve inşaat malzemelerine erişim/elde etme kolaylığı bu değişim ve diğerleri üzerinde öncül faktörler olarak belirtilebilir. Yapı malzemesi açısından daha çok yakın çevreden elde edilen taş ve toprak, yerini tuğla ve briquete bırakmıştır. Konut planı açısından evler ısınma, güvenlik ve doğal ortam şartlarına adapte olma gibi nedenlerle kısmen iç içe geçmiş ve karışık bir yapıda iken, günümüzde sade ve daha planlı bir yapıya dönüşmektedir. Ayrıca kırsal meskenlerin oda sayılarında, kat sayılarında artış yaşanırken, çatı tipleri örtü malzemesinin de değişmesiyle kırma ve beşik çatı şeklinde değişmiştir (Tablo 4).

Geleneksel kırsal meskenler; yapı malzemesi, şekli ve çeşitli kısımlarının düzenlenme tarzı ile içinde bulunduğu coğrafi koşulların etkisini taşıyan ve dolayısıyla da bu koşullar hakkında ipuçları veren eserlerdir (Tanoğlu, 1969: 214). Ancak değişen sosyo-ekonomik yapı ve teknik imkânlarla beraber konutlar da değişmektedir. Dolayısıyla kırsal konutlar giderek kentsel konutlara benzemekte, hatta eklentileri ve kat sayıları dışında neredeyse aynılaşmaktadır. Sonuçta kırsal meskenlerin konumlarındaki değişiminin yanı sıra yapı, plan ve eklentilerinde de önemli değişimler yaşanmaktadır (Tablo 4). Örneğin “Güney Marmara bölgesinde yapılan çalışmada, modernleşme sürecindeki değişim meskenlerde kullanılan yapı malzemesinde, planlarda, iç unsurlarda, eklentilerde ve ortak kullanım alanlarında yaşanmıştır. Ayrıca yapı malzemelerinde, eklentilerin konumlarında da değişikliğe gidilmiştir” (Işık, 2015: 6).

*Mesken planları* açısından geleneksel kırsal konutları Tunçdilek (1967: 68) “eski köyler nasıl girift evler yığını ise; evlerin içinde bulunan odalar, depolar, samanlık ve ahır da öyledir. Köy nasıl dışa karşı kapanmışsa, ev de aynı şekilde kendi bünyesi içinde sıkışmıştır” şeklinde açıklamaktadır. Günümüzde ise köyler yerleşme dokusu itibarıyla saçaklanıp toplu dokudan gevşek ve dağınık bir dokuya doğru değişerek dışarıya açılmakta, meskenler de planlı, düzenli ve dışa açık bir hale gelmektedir. Bunun dışında yeni yapılan kırsal meskenlerde kat sayısının ve oda sayısının arttığı, modern yapı malzemelerinin kullanıldığı, çatı tipi ve malzemelerinin değiştiği, mesken eklentilerinin konumlarının ve yapılarının değiştiği gözlemlenmektedir (Tablo 4).

### 3.1.3. Kırsal Alanların İktisadi Yapısındaki Değişime İlişkin Bulgular

#### 3.1.3.1. Kırsal Alanlarda Arazi Kullanımındaki Değişim

*Kentlere yakın kırsal alanlardaki en önemli değişim*, kentlerin büyümesine bağlı olarak kentsel fonksiyon alanlarının bu alanlara doğru büyümesi ve taşınmasıdır. Bu büyüme kent çevresindeki kırsal alanları, arazi kullanımı bakımından değiştirmektedir. Böylece tarım alanlarının küçülmesinin yanında gayrimenkul piyasalarındaki çeşitli nedenlerle ortaya çıkan hareketlilik, bu alanların tarımdan ziyade yatırım aracı olarak değerlendirilmesine neden olmaktadır.

Karayolu altyapısının ve ağının yaygınlaşmasına bağlı olarak mesafenin beşeri faaliyetler üzerindeki etkisi azalmaktadır. Buna bağlı olarak kentsel fonksiyon alanları arazi fiyatları, teşvikler ve yeni konut alanlarına ihtiyaç gibi faktörlere bağlı olarak kırsal araziye yönelmektedir. Kentsel büyüme, kentsel saçaklanma ve alt kentleşme gibi kavramlarla ifade edilen bu olgu, günümüzde başta büyükşehirler olmak üzere şehir karakterini taşıyan birçok yerleşmede gözlenebilmektedir. Ancak değişim genellikle kent üzerinden değerlendirilmektedir. Sonuçta etkilenen sahalar olarak, kırsal alanlardaki sosyo-ekonomik değişim, bu alanlara gelen kentli nüfus ve kırsal nüfus arasındaki etkileşim arka planda kalmaktadır.

Kentsel saçaklanma, şehirlerin büyüme biçimlerinden biridir ve kent çevresinde yani kentlerin kırsal alanlarla olan kesişim bölgelerinde gerçekleşir. Banliyöleşme (alt kentleşme) olgusu kentsel saçaklanmanın türlerinden biridir. Banliyöler kent merkezlerinin uzağında konumlanmış, düzenli bir çevrede, üst gelir seviyesi grubundaki insanların yaşadıkları alanlardır. Dolayısıyla kentlerin çevresindeki arazi kullanımının değişiminde etkilidirler.

Banliyöleşme ülkemizde coğrafi anlamda şehir olan bütün yerleşmelerde artık az ya da çok gözlemlenen bir durumdur. Bu olgu yeni bir banliyö oluşması şeklinde olabileceği gibi kırsal bir yerleşmenin banliyöye dönüşmesi şeklinde de gerçekleşmektedir. Kırsal yerleşmelerin bu şekilde fonksiyonel kullanım değişikliği yaşaması, ikamet edenlerin sosyo-ekonomik profillerinin değişmesi kırsal soylulaştırma kavramının ortaya çıkmasına neden olmaktadır. Philipps (1993: 124; 2004: 485-486) kırsal soylulaştırma olgusunu nüfusu sürekli azalan, bu nedenle ıssızlaşan ve kullanım dışı kalan köylerdeki meskenlerin/arazilerin orta ve üst orta sınıf kentliler tarafından kolayca elde edilebilir bir duruma dönüşmesiyle, kırsalda yaşanan sosyo-ekonomik farklılaşma olarak açıklamaktadır. Türkiye’de bu olguyu yansıtan örnekler bilhassa büyük kentlerin yakınında ve turistik bölgelerde daha fazladır. Örneğin Çetin’in (2012 b:268) yaptığı bir çalışmada İskenderun’da (Hatay) tarım, sanayi ve hizmetlere dayanan banliyölerin yanında, artık dinlenme ve turizm odaklı banliyöleşmenin olduğu belirtilmektedir. Uysal & Sakarya ise (2012) Çanakkale iline bağlı Adatepe ve Yeşilyurt köylerinde yaptıkları çalışmada nüfusun azalmasının ve meskenlerin boşalmasının etkisiyle köylülerin çok önceden terk ettikleri boş, “değersiz” yapıların, kentliler tarafından satın alınmaya başlandığını, gayrimenkullerin bir yatırım aracına dönüştüğünü, butik otellerin açıldığını ve sonuçta köyün sosyo-ekonomik yapısının ve geleneksel kırsal manzarasının değiştiğini belirtmektedirler.

Alt kentleşme alanlarındaki en önemli değişim yerleşme alanlarının büyümesi ve giderek organik olarak kente bağlanmasıdır. Örneğin Akdoğan (2014: 85, 90) Zekeriyaköy’de (Sarıyer-İstanbul) 1990 ile 2000 yılı arasında yapılaşmaya bağlı olarak göletlerin kurutulması, dere ıslah çalışmaları ve müstakil konutların artmasıyla ormanlık arazinin %20’sinin yerleşme alanına dönüştüğünü belirtmektedir. Ayrıca yeni yapılan kentsel mimarili konutların, köyün eski konut alanlarındaki organik sokak sisteminin yerini, yüksek duvarlarla çevrili geniş caddelerin olduğu mekanik bir yapıya dönüştürdüğünü belirtmektedir.

Kentlere yakın kırsal kesimde özellikle de Marmara, Ege ve Akdeniz bölgelerinin sahil kesiminde sayfiyecilik giderek önem kazanmaktadır. Bu durumu Öztürk vd. (2017: 16) “genel olarak yaşlı ve emekli nüfus kırsal alanlara doğru gitmeyi arzulamaktadır. Bu kendi köyleri veya yeni bir yer (iktisadi seviyeye bağlı olarak sayfiye/tatil evi) olabilir” şeklinde açıklamaktadır. Sayfiyeciliğe bağlı olarak kent yakınlarındaki geleneksel köyler, modern köylere dönüşmekte veya korunaklı mekânlar olarak da ifade edilen konut alanları (siteler) inşa edilmektedir. Özellikle Batı Anadolu’da görülen bu dönüştürülen köylerde, geleneksel mimari korunmakta, evler yenilenmekte veya yeniden inşa edilmektedir. Dönüşüm sürecinde nüfus yapısı da değişmektedir. Örneğin “Yeni Orhanlı (İzmir) köyündeki mevcut nüfusta lisans mezunu, yabancı dil bilen genç nüfusun yanında büyük bir kısmının emekli öğretmenlerin oluşturduğu yaşlı nüfus yer almaktadır” (Young, 2007: 30). Turizm faaliyetlerine de ev sahipliği yapan bu tür köyler, nüfus yapısının değişmesiyle mekânsal kullanım biçimlerini de dönüştürmektedir.

*Kırsal alanlardaki arazi kullanımındaki değişimi* ülke genelinde incelendiğinde kıyı kuşağındaki değişimin daha belirgin olduğu görülmektedir. Bayar (2004: 47), Türkiye’nin özellikle kıyı kuşağında dikili alanların büyük bir çoğunluğunun, 1990-2000 döneminde şehirleşmeye ve tarım dışı sektörlerin hâkim duruma geçmesiyle, yerleşim alanlarına ya da turizm alanlarına dönüştüğünü belirtmektedir.

Şehirleşme dışında, kırsal alanlardaki arazi kullanımında tarım arazilerinde ve yerleşme alanlarındaki değişimler dikkati çekmektedir. Örneğin Güreşçi (2010: 82), geçmişten bugüne köylerde hane başına düşen işlenebilir arazi miktarının, hayvan başına düşen çayır-mera arazisi miktarının ve su kaynaklarından istifade olanağının arttığını, dolayısıyla sulamalı tarım arazilerinin çoğaldığını belirtmektedir.

Kırsaldan dışarıya gerçekleşen göç olgusunun da arazi kullanımı üzerinde etkileri önemlidir. Güreşçi (2010: 53) tarafından yapılan çalışmada göçe bağlı olarak arazilerin artık büyük ölçüde işlenmediği ve sonuçta arazinin çalılık-orman ve mera arazisi görünümüne dönüştüğü belirtilmektedir. Ayrıca köylerdeki terk edilen evler ve bunların yıkık görüntüleri, köylerin mezra veya yayla gibi görünmelerine neden olduğu ifade edilmektedir.

### 3.1.3.2. Kırsal Alanlarda Ulaşım ve İletişime Bağlı Etkileşimdeki Değişim

Ulaşım ve iletişim faaliyetlerindeki gelişme ve buna bağlı olarak beşeri unsurlar arasındaki etkileşimde meydana gelen artış kırsal kesimde hem doğrudan hem de dolaylı olarak çeşitli değişimlere neden olmaktadır. Bu nedenle bütün başlıklarda aslında kısmen de olsa bu faktöre atıf yapılmıştır.

Ulaşım faaliyetlerindeki artış bireysel araç sahipliği, toplu ulaşım faaliyetleri ve karayolu çalışmaları ile yakından ilgilidir. Türkiye’de 1980 yılında 251 bin km olan köy yolu, 2000 yılında 354 bin km’ye çıkmıştır (Tablo 5).

**Tablo 5.** Türkiye’de Belirli Yıllara Göre Karayolu Uzunlukları ile Türlerine Göre Araç Sayıları

Yıl	Devlet Yolu (km)	İl Yolu (km)	Otoyol (km)	Köy Yolu (km)	Bölünmüş Yol (km)	Otomobil	Minibüs	Otobüs	Kamyon	Kamyonet
1980	31976	28785	24	251209	1437	742252	64707	32783	164893	165821
1990	31149	27979	241	308587	2151	1649879	125399	63700	257353	263407
2000	31397	29693	1674	354642	5537	4422180	235885	118454	394283	794459
2012	31375	31880	2127	320366	21193	8648875	396119	235949	751650	2794606

**Kaynak:** Türkiye İstatistik Kurumu, Karayolu İstatistikleri (TÜİK, Ulaştırma İstatistikleri, 2017), Karayolları Genel Müdürlüğü, Karayolu Ulaşım İstatistikleri (KGM, Karayolu Ulaşım İstatistikleri, 2016).

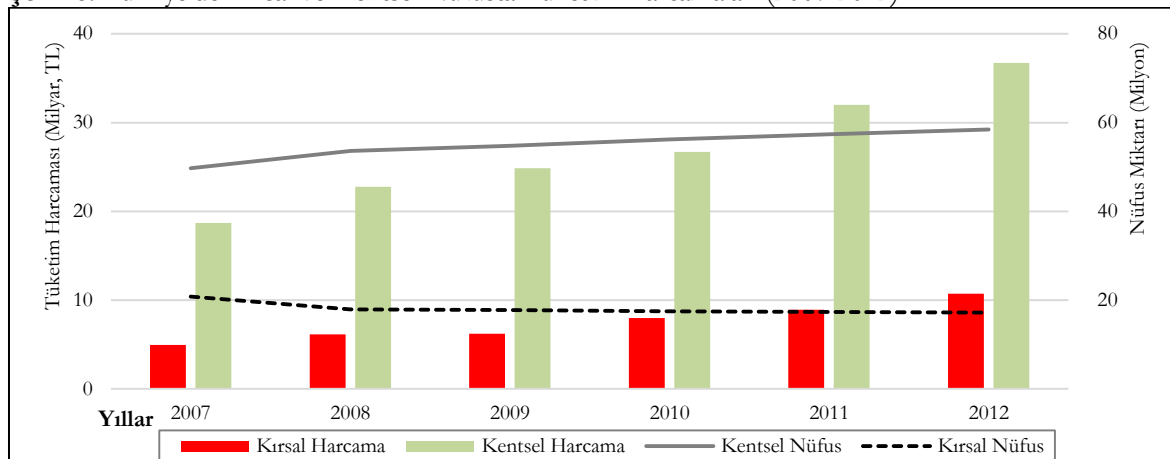
Karayollarındaki gelişmeye paralel olarak bireysel araç sahipliğinin kırsal kesimde de artması kentlerle olan etkileşimin süresini ve boyutlarını değiştirmiştir. Söz konusu durumu kolaylaştıran bir diğer faktör ise, kentlerdeki ikinci konut sahipliğidir. Böylece daha esnek bir şekilde kentlere ulaşan köylülerin, kentlerde kalma süreleri ve dönemleri de değişken hale gelmektedir. Özellikle hayvancılık yapmayan köylülerde bu durum da daha belirginleşmektedir.

2012 yılı itibariyle Türkiye’de bilgisayar ve internet kullanımı oranları kentsel yerlerde sırasıyla %54,7 ve %53,2, kırsal yerlerde ise %26,9 ve %25,7’dir. Bunun yanında bilgisayar ve internet kullanım oranlarının, cinsiyetten bağımsız olarak eğitim düzeyi arttıkça yükseldiği görülmektedir (Alternatif Bilişim, 2012: 2). Buradan hareketle kırsal kesimde ulaşım/iletişim araçlarının artışına ve kullanımına bağlı olarak küreselleşmenin ve kentleşmenin sosyo-ekonomik etkilerini hızlıca kırsalda da gözlemlemeyi mümkün kıldığı söylenebilir. Yani kırsal ile kentler arasındaki gündelik yaşam rutinleri giderek benzer hale gelmektedir.

Ulaşımın iyileşmesine paralel olarak ortaya çıkan diğer değişimlerden biri yerleşmelerin etki sahasındaki değişimdir. E-ticaret, pazarlama ve kargoculuk hizmetlerinin gelişimi mesafenin önemini azaltmış daha önce yakınındaki ilçe merkezi veya il merkezinden ihtiyaçlarını karşılayan kırsal kesim artık büyükşehirlerin ve bilhassa İstanbul’un etki sahasına girmiştir. Ayrıca kırsal kesimdeki tüketim harcamalarında söz konusu faktörlerin etkisiyle artış yaşanmaktadır. Nitekim

2007-2012 yılları arasında kırsal nüfustaki azalmaya rağmen tüketim harcamalarının iki kat artış göstermesi bunu doğrulamaktadır (**Hata! Başvuru kaynağı bulunamadı.**). Yılmaz (2005: 27) bu değişimin kırsal kesimin kendi yağıyla kavrulma dönemini sona erdirdiği, dışarıya daha da bağımlı hale getirerek gelir-gider dengesini bozma şeklinde yansıdığını belirtmektedir.

**Şekil 6.** Türkiye’de Kırsal ve Kentsel Nüfusta Tüketim Harcamaları (2007-2012)



**Kaynak:** Türkiye İstatistik Kurumu, Tüketim İstatistikleri (2007-2012)

Bir diğer değişim unsuru, nüfus başlığında belirtildiği üzere ikili hayat tarzıdır. Artan ulaşım ve iletişim imkânları sayesinde kır ile kent arasında ikili bir hayat tarzı doğmuştur. Kırsalda sabit bir işte çalışmayanlar, emekliler, aile fertlerinin bir kısmı artık kır ile kent arasında ikili bir hayat tarzı sürmektedirler.

Ulaşımın bir diğer etkisi arazi kullanımı değişimi başlığında ifade edildiği üzere kent çevresindeki kırsal alanların dönüşümü üzerinde gözlenmektedir. Örneğin Çetin (2012b: 275) Antakya ile ilgili çalışmasında karayollarının kent çevresindeki sanayi ve hizmet alanlarının dağılışındaki rolünün etkisiyle, kırsal yerleşmelerin değişmesine ve banliyölerin ortaya çıkmasına neden olduğunu ifade etmektedir.

### 3.1.3.3. Kırsal Alanlarda Çoklu İktisadi Faaliyet, Tarım Dışı Sektörlere Geçiş ve Gelir Seviyesinin Değişim

Günümüz yaşam koşulları içinde “aylık sabit gelir ihtiyacı” bir zorunluluğa dönüşmüştür. Bu durum kırsal kesimde yaşayanlar için de geçerlidir. Aylık ödenmesi gereken ücretlerin yanında yalnızca tarımla uğraşanlar için yılda bir kere gerçekleşme ihtimali olan gelir, yaşamı zorlaştırmaktadır. Yaşam kalitesi denildiğinde genellikle kentsel yaşam kalitesi kavramı daha çok kullanılır. Ancak kırsal yaşam kalitesi için önemli koşullardan biri de sabit gelir ihtiyacıdır. Kay (2008: 919) bu değişimin sosyo-ekonomik yapının dönüşüme bağlı olarak artık çiftçilerin mevcut tarımsal gelirlerinin yanında ek işler yaptığını, yarı-zamanlı çiftçiliğin ve kırsal nüfusun günübirlik/mevsimlik hareketliliğini arttırdığını savunmaktadır.

Yılın bir bölümünde çiftçilik dışı işlerle uğraşma şeklinde yapılan yarı zamanlı çiftçilik, bütün dünyada olduğu gibi ülkemizde de giderek artmaktadır. Yarı zamanlı çiftçiliği kolaylaştıran faktörler arasında çoklu iktisadi faaliyet, mevsimlik ve günübirlik hareketlilikte artış, gelir seviyesindeki artış gibi unsurlar yer almaktadır (Evans & Llbery, 1993; Yılmaz, 2005; Yılmaz, 2007; Kay, 2008; Kiper vd. 2014; Bayraktar vd. 2015). Zorlayıcı faktörler arasında ise bitkisel üretimde yılda yalnızca bir kez toplu gelir elde edilmesi, söz konusu gelirin tarımsal verimliliğe bağlı olarak değişmesi veya beklenenden aşağıda olması gibi durumlar söz konusudur (Evans & Llbery, 1993; Yılmaz, 2005; Yılmaz, 2007; Kay, 2008; Kiper vd. 2014; Bayraktar vd. 2015). Özellikle kentlerde ikamet eden tarımsal arazi sahipleri, fazla bakım ve zaman istemeyen ürünlerle (hububat ve bazı meyve türlerinde) tarımsal faaliyeti yarı-zamanlı olarak gerçekleştirmektedir.



Yarı zamanlı çiftçilik dışında ülke genelinde tarım sektörünün dışına çıkma, daha önemli bir değişim göstergesidir. Kırsal nüfusun tarım dışı sektörlerde daha fazla yer alması üzerinde yarı-zamanlı çiftçilikte belirtilen zorlayıcı ve kolaylaştırıcı faktörler etkili olmaktadır. Kiper vd’nin (2014: 502) “tarımdan bağımsızlaşan kırsallık” olarak kavramsallaştırdığı olgu için Erdemli ilçesinde verdikleri örnekte “bugün sadece tarımdan geçimini sağlayan hane ve kişilerin yanı sıra emekli, esnaf, memur olup tarımsal üretim yapan kişi ve hanelerin oranı da önemlidir. Tarımsal üretimin hanenin ikinci gelir kaynağı olması, yatırım sahiplerine teknoloji geliştirme, risk alma kolaylıkları getirmekte, kâr beklentisini erteleyebilmelerine izin vermektedir. Pazarın durgun olduğu dönemlerdeki zararlarını diğer gelirleriyle karşılayabilmektedirler. Ancak tarım işçisi, ortakçı veya kendi hesabına çalışan küçük işletme sahibi haneler ve tek geliri tarım olan insanların yaşam koşulları zorlaşmaktadır.” şeklinde açıklamaktadırlar. Ayrıca, kırsal nüfus gitgide daha yoğun bir şekilde tarım dışı faaliyetlerle hayatını kazanmakta ve bunun sonucunda da “kırsal kesimde gelir getiren faaliyetlerin çeşitliliği ve karmaşıklığı açısından kentsel bölgeleri andıran koşullarda yaşayanların oranında bir artış gözlemlenmeye” başladığını belirtmektedir (Keyder & Yenal 2013’den aktaran Bayraktar vd. 2015: 144).

**Tablo 6.** Türkiye’de Kırsal Kesimde Çalışan 12 Yaş Üzeri Nüfusun İktisadi Faaliyet Gruplarına Dağılışı (1980-2000)

Yıllar	İktisadi Faaliyet Gruplarına Göre Kırsal Nüfus Miktarı ve Oranı (%)						
	Tarım	%	Sanayi	%	Hizmetler	%	Toplam
1980	11.590.798	88,2	408.620	3,1	1.138.912	8,7	13.138.330
2000	12.154.093	83,2	571.725	3,9	1.875.135	12,8	14.600.953

**Kaynak:** TÜİK, Genel Nüfus Sayımları (1980, 2000)

Nüfusun iktisadi faaliyet gruplarına dağılışı açısından konu değerlendirildiğinde, 1980 yılında kırsal kesimde çalışan nüfusun %88’inin tarım sektöründe yer aldığı, 2000 yılında ise bu oranın %83’e gerilediği görülmektedir. Sanayi sektöründe ve hizmet sektöründe çalışanların oranı ise sürekli artış göstermiştir. Günümüzde ise TÜİK’in işgücü istatistiklerine göre (2012) bu oranlar sırasıyla tarımda %62, sanayide %14 ve hizmet sektöründe %24 civarındadır. Kırsalda yaşayıp, diğer sektörlerde çalışan nüfusun büyük bir bölümünün aynı zamanda tarım arazisine sahip olduğu düşünüldüğünde, sektörel değişimin yanı sıra, yarı-zamanlı çiftçilerin artmış olduğu sonucuna ulaşılabilir (Tablo 6).

Son olarak kırsal nüfus hangi sektör veya sektörlerden gelirini elde ederse etsin, sonuçta gelir seviyesinde bir artış meydana gelmektedir. Bu artışın kırsal kesimdeki önemli yansımaları kırsal değişim göstergeleri olarak belirtilen bu çalışmadaki birçok başlıkla yakından ilişkilidir. Çünkü ekonomik seviyedeki değişim yaşam tarzına ve üretim tarzına doğrudan etki ederek, insanların bu konulardaki tercihlerini değiştirmektedir. Gelir seviyesindeki artışın gerçekleştiğini meskenlerin durumundan, özel araç sahipliğine kadar birçok alanda doğrudan gözlemlemek mümkündür.

### 3.1.3.4. Kırsal Alanlarda Tarım ve Hayvancılık Üretim Yöntemlerindeki Değişim

1980-2012 dönemi itibariyle tarım ve hayvancılık faaliyetlerindeki değişim diğer göstergelerde ifade edilenlerden çok daha fazla konuyu kapsamaktadır. Çünkü kırsal yaşamın merkezinde tarım ve hayvancılık faaliyetleri yer almaktadır. Bu faaliyetler kırsal için hem değişen hem de değiştiren bir yapıdadır.

Tarım ve hayvancılıkta 1980-2012 dönemindeki değişim üzerine yapılan çalışmalar üretim, pazarlama, makineleşme ve ürün türleri gibi konular üzerine yoğunlaşmaktadır (Aydın, 1995; Bayar, 2004; Özkan, 2008; Özkaya vd., 2010; Zorlu, 2010). Doğanay ise (2011) bu değişim unsurlarını bir bütün halinde ve ayrıntılı olarak değerlendirmekte ve açıklamaktadır. Dolayısıyla

süreci oluşturan faktörlerde ve bu faktörlerin bölgesel dağılımlarındaki farklılıklara rağmen söz konusu dönemde ülke genelinde tarımsal yapıda devam eden bir değişim yaşandığı görülmektedir.

*Tarımsal Faaliyetler:* Bu açıdan giderek artan ticarileşme, modern tarım yöntemlerini ve iç/dış pazara erişimi zorunlu kıldığı gibi işletmelerin de giderek büyümesine, böylece küçük üreticinin kırsaldan kopmasına neden olmuştur.

Yaşanan değişimin sonucunda tarım, endüstriyel, organik, hassas tarım gibi yöntemlerle ticari tarım hedefli yapılar hale gelmiştir. Yani içe dönük üretimden pazara yönelik üretime geçilmiştir. Pazara yönelik üretim tarzı kapalı kırsal toplumun, kapalı yapısının dönüşmesinde etkili unsurlardan biri olmuştur (Tablo 7). Tarımda ulusal ve ulus aşırı işletmelerdeki artış yani işletmelerin büyümesi ise küreselleşme ile doğrudan bağlantılıdır.

*Hayvancılık Faaliyetleri:* Türkiye kırsalında hayvancılık 1980 öncesinde yaygın olarak mera hayvancılığı şeklinde yapıyordu. 1980-2012 döneminde ise önemli bir dönüşüm geçirmiş ve giderek artan bir şekilde besi-ahır hayvancılığı şeklinde yapılmaya başlanmıştır. Ayrıca organik bitkisel ve hayvansal ürünlere olan talepteki artışa bağlı olarak, organik hayvansal üretim yöntemleri de önem kazanmaya başlamıştır (Tablo 7).

**Tablo 7.** Türkiye’de Kırsal Alanlarda Tarım ve Hayvancılık Faaliyetlerinin Değişim Göstergelerine Göre 1980 Öncesi ve 1980-2012 Dönemindeki Değişimin Genel Karşılaştırması

Değişim Göstergesi	1980 Öncesi Durum	1980-2012 Dönemindeki Durum
Tarımsal Faaliyetler	- Genellikle Geçim Tarımı - Lokal Olarak Ticari Tarım	- Genellikle Ticari Tarım (Endüstriyel Tarım, Organik Tarım, Hassas Tarım, Biodinamik Tarım, Toplum Destekli Tarım), - Lokal Olarak Geleneksel Tarım
Hayvancılık Faaliyetleri	-Genellikle Mera Hayvancılığı	- Genellikle, Besi ve Ahır Hayvancılığı - Organik Hayvansal Üretim
Makineleşme/Teknoloji Kullanımı	-Az ve Sınırlı	-Yoğun ve Yaygın
Üretilen Ürün Değişimi	-Temel Besin Ürünleri ve Sanayi Hammadde Ürünleri	-Pazar Talebine ve Yetiştirmeye Elverişli Bütün Ürünler
Ürün Kar Marjı	-Düşük	-Yüksek
Tarımsal İşletmeler	-Küçük ve Orta Büyüklükte İşletmeler	- Giderek Artan Orta ve Büyük İşletmeler, - Ulusal ve Ulus Aşırı İşletmeler - Konsolidasyon
Pazar Stratejisi	-Yerel ve Bölgesel Pazarlar	-Yerel, Bölgesel, Ulusal ve Uluslararası Pazarlar
Üretim/Yetiştirme Tarzı	- Geleneksel Metotlar, - Düşük Teknoloji Kullanımı, - Çiftçinin Yıl Boyu Uğraşması	- Modern Metotlar, - Yoğun ve Giderek Artan Teknoloji Kullanımı - Çiftçiye Zaman Kazandırması
Ulusal Tarım Stratejisi	-İthalatı Azaltmaya Yönelik Tarım	-İhracatı ve Ekonomiye Katkısını Arttıran Tarım
Desteklemeler	-Sübvansiyonlar, Ürün Desteklemeleri ve Alımları	-Doğrudan Ürün Destekleri, Düşük Faizli Krediler
Kooperatif ve Kamu İktisadi Teşebbüsleri	-1980’li Yıllara Kadar Oldukça Fazla	-Günümüzde Birkaç Büyük Kooperatif ve KİT Mevcuttur.

*Makineleşme/Teknoloji Kullanımı:* Bu açıdan, 1980 öncesinde az ve sınırlı teknoloji kullanımı görülürken 1980-2012 döneminde kırsal alanda tarımda modernleşme veya yoğun tarıma geçişle birlikte tarım teknolojisi kullanımı giderek yopunlaşmış ve yaygınlaşmıştır. Bu değişim Türkiye’nin tarımsal politikaları ve küresel tarım eğilimleri ile ilintilidir. “Özellikle 1980 sonrası tarım politikalarında yaşanan gelişmeler çiftçilerin bu sürece farklı stratejiler geliştirerek uyum sağlamaları zorunluluğunu getirmiştir. Küresel gıda üreticilerinin ulusal pazarda hâkim pozisyona gelmeleri, üreticinin pazarlık gücünü zayıflatırken, rekabeti ağırlaştırmıştır. Artan rekabetin, birim araziden elde edilen verimi artırma baskısı da, tarımsal girdilerin (kimyasal gübre, ilaç, hibrit tohum vb.) ve üretim altyapılarının (özellikle sulama teknolojileri) çiftçiler için vazgeçilmez olması sonucunu doğurmuştur” (Bor, 2014’den aktaran Bayraktar vd. 2015: 139) (Tablo 7).

**Üretilen Ürün Değişimi:** 1980 öncesi dönemde Türkiye kırsalında tarım ve hayvancılık faaliyetleri kapsamında üretilen ürünler genellikle temel besin maddeleri ve bazı sanayi hammaddeleri üretimine dayanıyordu. 1980-2012 döneminde ise önemli bu alanda değişim yaşanmıştır. Bu dönemde Türkiye kırsalında tarım ve hayvancılık faaliyetlerinde bitkisel ürün çeşitliliğinin giderek fazlaşması ve yeni bitkilerin yetiştirilmesinin denenmesi tarımda görülen önemli değişimlerden arasındadır (Tablo 7). Gerek pazarın talebi gerekse üreticinin kar hedefi ve doğal ortam koşullarının elverişliliği özellikle Türkiye’nin kıyı kesimlerinde bu olgunun daha yoğun görülmesini sağlamıştır. Seracılık ve turfandacılık faaliyetleri bu açıdan önemlidir. Ürünlerin çeşitlenmesinde zorlayıcı bir faktör olarak “Türkiye’nin 1980 sonrasında, geleneksel ticari tarım ürünleri için uyguladığı korumacı politikalardan vazgeçmesi ve bu ürünlerin piyasalarının, alıcı şirketlerin gölgesinde, gitgide istikrarsızlaşması çiftçileri ürün yelpazelerini çeşitlendirmeye sevk etmesi de etkili olmuştur (Keyder & Yenal 2013’den aktaran Bayraktar vd. 2015: 140) (Tablo 7).

**Ürün Kar Marjı:** Bu bakımından 1980 öncesi dönemde geleneksel üretim tarzlarına bağlı olarak daha düşük bir kar beklentisi mevcutken, 1980-2012 döneminde giderek artan entansif yöntemler ve bunu teşvik eden genel tarımsal yapı kar marjını yükseltmiştir (Tablo 7).

**Tarımsal İşletmeler:** Modern tarım yöntemlerine bağlı olarak birim alandan daha fazla verim alabilmek için gerekli değişikliklerden biri, parsel büyüklüklerinin ve şekillerinin düzenlenmesidir. Çünkü doğal ortam şartlarına göre ayarlanmış parsel şekli ve büyüklüğü verimi arttırmaktadır. Entansif tarım yöntemlerinin giderek daha yaygın hale gelmesiyle bu tarıma uygun geniş ve tek parsel yapısındaki tarım arazileri önem kazanmıştır. Türkiye kırsalında 1980 öncesinde genellikle küçük ve orta büyüklükte tarım işletmeleri hâkim olmuştur. 1980-2012 döneminde orta büyüklükte ve büyük işletmeler giderek artmıştır. Bu artış üzerinde ulusal ve ulus aşırı şirketlerin tarımsal üretimde (bitkisel ve hayvansal ürünler üretiminde) verimliliği ve kar marjını arttıran metotları kullanabilmesine uygun orta ve büyük işletmeleri oluşturmaları etkili olmuştur (Tablo 7).

Türkiye’de miras yoluyla tarım arazilerinin bölünmüşlüğü fazladır. Ancak giderek bu durum değişmekte ve parseller birleştirilmektedir. “Türkiye tarımsal işletme yapı araştırması sonuçlarına göre (2006) ülkemizde parsel büyüklüğü 20 dekardan az olan işletmelerin payı 1991’den 2006 yılına kadar azalma eğiliminde iken, 20 dekardan büyük işletme sayılarında ve özellikle de 50 dekardan daha büyük işletme sayılarında belirgin bir artış eğilimi dikkati çekmektedir” (Gürsel & Karakoç, 2009: 1). Tarımsal parsellerin büyümesi ayrıca kiralama yoluyla da gerçekleşmektedir. Yine Gürsel & Karakoç’un (2009: 3) yaptığı çalışmada Türkiye’de kendi arazisini işletenlerin sayısı 1991 ile 2001 arasında %92,6’dan %85,9’e gerilemiştir. Ancak 2006 itibarıyla ülkede ekilen arazinin yüzde 30’a yakını kiracılık yoluyla ekilmiştir. Buradan hareketle orta ve büyük ölçekteki işletmelerin, kiralama yöntemiyle işletme büyüklüklerini arttırdıklarını belirtmektedirler.

**Pazar Stratejisi:** 1980 öncesine göre 1980-2012 döneminde bu açıdan temel değişim üretim amacının değişmesi şeklinde gerçekleşmiştir. 1980 öncesinde yerel ve bölgesel pazarlar ön planda iken 1980-2012 döneminde yerel ve bölgesel pazarların yanında ulusal ve uluslararası pazarlar önem kazanmıştır. Bu değişimde küreselleşmenin ve diğer koşulların etkisiyle ülkenin ulusal tarım stratejisinin değişimi önemli rol oynamıştır. Bu değişim ithalatı azaltma yerine, ihracatı artırma odaklı üretime bağlı olarak, iç pazarlarla birlikte dış pazarlara olan ilgiyi arttırmıştır.

**Üretim/Yetiştirme Tarzı:** 1980 öncesinde Türkiye’nin kırsal alanında tarım ve hayvancılık faaliyetleri kapsamında geleneksel metotlarla, düşük teknoloji kullanılarak ve çiftçilerin yıl boyu uğraşları ile üretim yaygındı. 1980-2012 döneminde modern metotlar yaygınlaşmış ve bu durum çiftçilerin üretim yaparken zaman kazanmalarına olanak sağlamıştır (Tablo 7). Bu değişim kırsal nüfusun günübirlik ve mevsimlik hareketini arttırmış, çiftçilik dışındaki iktisadi faaliyetlere zaman ayırmasına imkân vermiştir.

**Desteklemeler:** Türkiye kırsalında 1980 öncesinde tarım ve hayvancılık faaliyetlerindeki desteklemeler sübvansiyonlar, ürün desteklemeleri ve alımları şeklinde olmuştur. Bu yönden de 1980-2012 döneminde önemli bir değişim yaşanmıştır. Bu dönemde 1980 öncesi dönemdeki desteklemelerin yerine üreticilerin doğrudan ürün destekleri ve kredi olanakları ile desteklenmeleri

şeklinde destekleme çalışmalarına geçilmiştir (Tablo 7). Diğer yandan 2001 yılında Türkiye’nin Dünya Bankası’na başvurusunu yaptığı ARIP (Agricultural Reform Implementation Project-Tarım Reformu Uygulama Projesi) 2008 yılında sona ermiştir. Projenin sona ermesi ile birlikte proje kapsamında uygulanan politikalardan önemli ölçüde vazgeçilmiş ve kırsal kesime olan kamusal destek çeşitli şekillerde arttırılmaya çalışılmıştır.

*Kooperatif ve Kamu İktisadi Teşebbüsleri (KİT)*: 1980 öncesi dönemde tarım ve hayvancılık faaliyetleri kapsamında çok sayıda kooperatif ve KİT yer almaktaydı. 1980-2012 döneminde bu açıdan da önemli bir değişim yaşanmış, kooperatiflerin ve KİT’lerin sayıları giderek azalmıştır (Tablo 7). Daha önce küçük üreticileri destekleyen ve ayakta kalmalarını sağlayan kooperatifler 1980’li yıllardan sonra tarımsal politika değişikliğine bağlı olarak etkinliklerini yitirmeleri ile giderek kaybolmuşlardır.

### **3.1.3.5. Kırsal Alanlarda Yerleşmelerin İktisadi Fonksiyonlarındaki Değişim**

Kırsal alanlarda yarı zamanlı çiftçilik, gelir seviyesindeki artma, çoklu iktisadi faaliyet özellikleri, temel fonksiyon olan birincil ekonomik faaliyetleri giderek azaltmakta, bu durum kırsal alanlarda yaşayanları tarım ve hayvancılık fonksiyonundan uzaklaştırmakta ve yalnızca ikamet edilen “yatak kent” benzeri bir yapıya dönüşmesine neden olmaktadır. Ayrıca kırsal alanların sayfiye olarak kullanımının artışı, özellikle kıyı kesimlerdeki kırsal yerleşmelerde turizm faaliyetlerindeki artışa bağlı olarak fonksiyonel değişim, büyük kentlerin yakınındaki kırsal yerleşmelerin alt kentleşme sahasına dönüşmesi fonksiyonel anlamda önemli değişim göstergeleri olarak belirtilebilir. Bu değişimlere bağlı olarak gelişmiş ülkelerde kırsal yerleşmelerden özellikle köyler; alt kentleşme köyü, turizm köyü, sanayi köyü, tatil köyü ve yatakhane köyü şeklinde fonksiyonuna ve lokasyonuna bağlı olarak sınıflandırılmaktadır.

Bu kırsal yerleşmeler sosyo-ekonomik ve fonksiyonel olarak da değişmektedir. Örneğin, Çetin (2012b: 273) tarafından yapılan bir çalışmada Antakya çevresinde kentteki sanayi ve genel hizmetlere ait sektörlerin kentin çevresine doğru yayılmasına bağlı olarak hem bu çevredeki kırsal yerleşmelerin nüfuslanmasına yol açtığını, hem de tarım/hayvancılık fonksiyonunun yerini ticari fonksiyonlara bıraktığını belirtmektedir. Yine Akdoğu (2014: 101) Zekeriyaköy (Sarıyer-İstanbul) ile ilgili yaptığı çalışmada köyün yerlilerinin birincil ekonomik faaliyet grubunda iken yeni gelenlerin ağırlıklı olarak üçüncül ekonomik faaliyet grubunda yer aldığını ifade etmektedir.

Köyler dışında fonksiyonel değişimin en belirgin olduğu kırsal yerleşmeler yaylalardır. Yaylalar, hayvancılık faaliyetleri için kullanılan yerleşmeler olduğu gibi sayfiye yerleri de olabilirler. Ancak bu durum özellikle 1990’lı yılların başından itibaren daha belirgin hale gelmiş ve yaylalarda devlet tarafından alternatif turizm türleri içinde yayla turizm merkezleri oluşturulmaya başlanmıştır. İlk olarak 1987 yılında Rize-Çamlıhemşin Yaylası, yayla turizm merkezi haline getirilmiştir. Günümüzde ağırlıklı olarak Doğu Karadeniz Bölümü’nde olmak üzere Sinop, Antalya ve Gaziantep’te toplam 26 yayla bu şekilde yayla turizm merkezi özelliğindedir.

Köye bağlı yerleşmelerde meydana gelen değişikliklerden biri yaylaların fonksiyonel yönden değişmesidir. Örneğin Çetin’in (2012a: 140) yaptığı bir çalışmada Alan yaylasının (Hatay) değişmesinde iktisadi yapıdaki iyileşmenin yanında ülke dışına göç eden insanların 1975’ten sonra burada dinlenme amaçlı konutları yapmaya başlamaları, sonrasında elektrik altyapısının oluşturulması, ulaşım imkânlarının artması ve bireysel araç sahibi olmanın getirdiği hareketlilik etkili olmuştur. Sonuçta gün içinde hem yaylada hem de ilçe merkezinde olabilme imkânı ile birlikte çevre ilçe merkezlerinden buraya talep artmış ve geleneksel yaylacılık faaliyetlerinin yerini rekreasyonel yaylacılık faaliyetleri almaya başlamıştır. Nüfusun artmasına bağlı olarak yaylada hizmet fonksiyonlarına ait yapılar (bakkal, kasap, fırın, hırdavatçı vb.) ortaya çıkmıştır.

#### 4. Sonuç

Kırsallığın değişimi olarak ifade edilen ve yeni kırsallık olarak da kavramsallaştırılan konu üzerine yapılan bu araştırma, bundan sonra yapılacak kırsal çalışmalarda, söz konusu olguya yönelik dikkatleri arttırmayı hedeflemektedir. Çünkü literatürde kısmen ifade edilen bu sürecin anlaşılması, değişime yön vermek için zorunludur.

Türkiye kırsalında 1980-2012 yılları arasındaki dönemde görülen değişimi nüfus, yerleşme ve iktisadi yapı olmak üzere üç temel coğrafi gösterge ve bunların alt başlıkları halinde değerlendirmek mümkündür.

Buna göre nüfus yapısındaki değişim göstergeleri açısından şu sonuçlara ulaşılmıştır.

*Nüfus artış hızındaki değişim:* Sözkonusu dönemde kırsal yapıdaki değişimin en belirgin göstergesi olarak nüfustaki ve nüfus artış hızındaki azalma gösterilebilir. Öyle ki diğer bütün değişim göstergeleri, bu durumla yakından ilişkilidir.

*Nüfusun yaş yapısındaki değişim:* 1985 yılında kırsal nüfusun %5’i 65 yaş üzeri nüfustan oluşurken, bu oran 2000 yılında %7’ye ve 2010 yılında %12’ye yükselmiştir.

*Evlilik yapısındaki değişim:* Kırsal nüfus içinde hiç evlenmeyenlerin sayısında ve evli sayısında 1980-2012 dönemi boyunca azalma, dul sayısında ve boşanan çift sayısında artış yaşanmıştır.

*Mevsimsel ve günübirlik hareketliliğindeki değişim:* Sözkonusu dönemde kentsel hizmetlerden faydalanma, çalışma imkânları, kentlerdeki ikinci konut sahipliği, kırsaldaki sayfiye evleri ve ulaşım imkânlarındaki iyileşmeler kırsal ve kentsel yerleşmeler arasındaki nüfus hareketliliğini arttırmıştır.

*Nüfusun göç yapısındaki değişim:* Sözkonusu dönemde giderek azalan kırsal nüfus artık kentlere daha az göç vermektedir. Bu durum kırsal kesimdeki yaş ortalamasının büyümesiyle de ilgilidir.

*Nüfusun eğitim yapısındaki değişim:* Sözkonusu dönemde kırsal nüfusun eğitim seviyesinde tüm eğitim kademelerinde bir artış yaşanmıştır.

Yerleşme yapısındaki değişim göstergeleri açısından şu sonuçlara ulaşılmıştır.

*Kırsal yerleşme sayısındaki değişim:* Sözkonusu dönemde kırsal nüfusun azalmasına bağlı olarak “ıssız köy” olarak nitelendirilebilecek, nüfusu kalmayan köyler ortaya çıkmıştır.

*Yerleşmelerin biçim, doku ve tarzında meydana gelen değişim:* Geleneksel toplu köy dokusu sözkonusu dönemde iktisadi ve teknik imkânlardaki iyileşmeye paralel olarak konutların yerleşme özeğinden uzakta yapılmasıyla parçalı/gevşek hale gelmiş ve buna bağlı olarak köylerin formlarında amorf bir karakter yaygınlaşmıştır. Ayrıca ikili hayat tarzına bağlı olarak yerleşme tarzı mevsimlik hale gelmiştir.

*Kırsal meskenlerin yapı, plan ve eklentilerindeki değişim:* Sözkonusu dönemde kırsal konutlarda ve eklentilerinde giderek kentsel mimarinin yaygınlaştığı tespit edilmiştir.

Son olarak iktisadi yapıdaki değişim göstergeleri açısından şu sonuçlarla karşılaşılmaktadır.

*Arazi kullanımındaki değişim:* Sözkonusu dönemde kentlerin yakın çevresindeki kırsal alanlarda kentsel fonksiyon alanları buraya doğru büyümüş ve taşınmış, böylece tarım alanlarının küçülmesinin yanında gayrimenkul piyasalarındaki çeşitli nedenlerle ortaya çıkan hareketlilik, bu alanların tarımdan ziyade yatırım aracı olarak değerlendirilmesine neden olmuştur.

*Ulaşım ve iletişime bağlı etkileşimdeki artışa* bağlı olarak küreselleşmenin ve kentleşmenin sosyo-ekonomik etkileri hızlıca kırsalda da gözlemlenir hale gelmiştir. Yani kır alanları ile kentler arasındaki gündelik yaşam rutinleri giderek benzer hale gelmiştir. Ayrıca kırsalda sabit bir işte çalışmayanlar, emekliler, aile fertlerinin bir kısmı çeşitli nedenlerle artık kır ile kent arasında ikili bir hayat tarzı sürmeye başlamıştır.

*Çoklu iktisadi faaliyet, tarım dışı sektörlerle geçiş ve gelir seviyesinin değişimi:* Aylık sabit gelir ihtiyacına bağlı olarak, yarı-zamanlı çiftçilik yapan çalışan sözkonusu dönemde ek iktisadi faaliyetlerle uğraşmaya başlamıştır. Bunun yanında özellikle küçük tarımsal işletmelerde tarım dışı sektörlerle geçme eğilimi ortaya çıkmıştır.

*Tarım ve hayvancılık üretim yöntemlerindeki değişim:* Ulusal ve küresel iktisadi yapıdaki değişimler, tarım ve hayvancılık üretim yöntemlerinde de değişime neden olduğu gibi piyasaya olan bağımlılığı arttırmıştır.

*Yerleşmelerin iktisadi fonksiyonlarındaki değişim* açısından sözkonusu dönemde başta turizm bölgeleri olmak üzere kentlere yakın kırsal yerleşmelerde hâkim iktisadi fonksiyonlarının tarım dışı faaliyetlere doğru kayması şeklinde değişimler yaşanmıştır.

### Kaynakça

- Akdoğan, G. (2014). *Kentleşme Sürecinde Kırsal Yerleşmelerde Yaşanan Peyzaj Değişimlerinin İrdelenmesi*, Yayınlanmamış Yüksek Lisans Tezi, İstanbul Üniversitesi, Fen Bilimleri Enstitüsü, Peyzaj Mimarlığı Anabilim Dalı, İstanbul.
- Alternatif Bilişim. (2012). *Türkiye’de İnternet’in Durumu*, Alternatif Bilişim Derneği, Url: [www.tbmm.gov.tr/arastirma\\_komisyonlari/bilisim\\_internet/docs/sunumlar/alternatif\\_bilisim\\_internet\\_raporu.pdf](http://www.tbmm.gov.tr/arastirma_komisyonlari/bilisim_internet/docs/sunumlar/alternatif_bilisim_internet_raporu.pdf), (Erişim tarihi: 11.10.2018).
- Aydın, İ. (1995). *Kepsut Ova’sında Tarımsal Değişimler*, Yayınlanmamış Yüksek Lisans Tezi, İstanbul Üniversitesi, Sosyal Bilimler Enstitüsü, Coğrafya Anabilim Dalı, İstanbul.
- Bayar, R. (2004). Cumhuriyet Döneminde Türkiye’nin Arazi Bölünüşü ve Tarım Alanlarındaki Değişimler, *Coğrafi Bilimler Dergisi*, 2004, 2 (1), ss. 41-55, Ankara. Url: <http://dergiler.ankara.edu.tr/dergiler/33/824/10462.pdf>, (Erişim Tarihi: 10.08.2018).
- Bayraktar, U. Beyhan, B., Kiper, N., Yoloğlu, A. C. & Erkilic, H. (2015). Akdeniz Bölgesi’nde Kentleşme Sürecinin Kırsal Bileşenleri: 70 Yıl Sonra Erdemli, *Planlama Dergisi*, 2015, 25(2), ss.134-146, İstanbul. Url: [http://www.journalagent.com/planlama/pdfs/PLAN\\_15\\_2\\_134\\_146.pdf](http://www.journalagent.com/planlama/pdfs/PLAN_15_2_134_146.pdf), (Erişim Tarihi: 14.04.2018).
- Canpolat, F.A. (2017). *Pınarbaşı İlçesinin (Kayseri) Beşeri ve İktisadi Coğrafyası*, Yayınlanmamış Doktora Tezi, Fırat Üniversitesi, Sosyal Bilimler Enstitüsü, Coğrafya Anabilim Dalı, Elazığ.
- Canpolat, F.A.& Hayli, S. (2017). 2007-2012 Döneminde Türkiye Köylerinde Nüfusun Değişimi, *Zeitschrift für die Welt der Türken/Journal of World of Turks*, 2017, 9(1), ss.155-176. München, Germany.
- Ceylan, S.& Bulut, İ. (2017). Kırsal Konut Şekillenmesinde Etkili Olan Faktörler Açısından Misli Ovası Konutlarının İncelenmesi, *Akdeniz İnsani Bilimler Dergisi*, 2017, VII (2), ss.79-96, Antalya.
- Çetin, B. (2012a). Alan Yaylasında (Kırıkhan-Hatay) Fonksiyonel Değişimin Coğrafi Özellikleri, *Doğu Coğrafya Dergisi*, 2012, 17(27), ss.129-150, Erzurum. Url: <http://dergipark.gov.tr/download/article-file/26983>, (Erişim Tarihi: 12.06.2018).
- Çetin, B. (2012b). Antakya ve İskenderun-Dörtöyl Çevresinde Suburbanizasyon (Banliyöleşme), *Doğu Coğrafya Dergisi*, 2012, 17(28), ss.259-281, Erzurum. Url: <http://dergipark.gov.tr/download/article-file/27002>, (Erişim Tarihi: 06.06.2018).
- Çopuroğlu, M. A. (2017). Büyükşehir Belediye Sınırları İçinde Yer Alan Kırsal Yerleşmelerin Sorunları Üzerine Bir Değerlendirme, *Süleyman Demirel Üniversitesi MBUD*, 2017, 2(2), ss.18-32, Isparta. Url: <http://dergipark.gov.tr/download/article-file/393007>, (Erişim Tarihi: 04.01.2018).
- Çetik, S. (1992). *Türkiye Şehir ve Köy Nüfusunun Yaş ve Cinsiyet Yapısı (1980-1985)*, Sosyal Planlama Genel Müdürlüğü Planlama Dairesi Yayınları, Ankara. Url: <http://www3.kalkinma.gov.tr/DocObjects/Download/3347/sehirkoy.pdf>, (Erişim Tarihi: 28.11.2018).
- Doğanay, H. (2011). *Türkiye Ekonomik Coğrafyası*, Pegem Akademi Yayınevi, Ankara.
- Doğanay, S.& Alım, M. (2010). Türkiye’de Kırsal Nüfusun Şehir Algısı Üzerine Bir Araştırma: Yeşilyurt Köyü (Trabzon), *Doğu Coğrafya Dergisi*, 2010, 15(23), ss.171-184, Erzurum. Url: <http://dergipark.gov.tr/download/article-file/26933>, (Erişim Tarihi: 04.01.2018).
- Evans, N. J. & Llbery, B. W. (1993). The Pluriactivity, Part-Time Farming, and Farm Diversification Debate, *Environment and Planning A*, 1993, 25(7), ss.945-959. Doi: <https://doi.org/10.1068/a250945>, (Erişim Tarihi: 04.05.2018).
- Friedman, T. (2017). *Thank You for Being Late: An Optimist’s Guide to Thriving in the Age of Accelerations*, FSG books, Newyork.
- Gümüş, N. & Körhasan, M. (2009). Demographic Change in Urbanized Rural Settlements of Turkey, *E-Journal of New World Sciences Academy*, 2009, 4(1), ss.20-34. Url: <http://dergipark.gov.tr/download/article-file/112035>, Erişim Tarihi: 10.06.2018).
- Güreşçi, E. (2010). Türkiye’ de Kentten Köye Göç Olgusu, *Doğuş Üniversitesi Dergisi*, 2010, 11(1), ss.77-86, İstanbul. Url: <http://journal.dogus.edu.tr/index.php/duj/article/download/35/53>, (Erişim Tarihi: 10.06.2018).
- Güreşçi, E. (2014). *Kırsal Göç, Tarım ve Toplum Üzerine Köşede Kalan Yazılar*, Semerci Yayınları, Ankara.

- Gürsel, S.& Karakoç, U. (2009). Türkiye’de Tarımın Yapısı Değişiyor, *Bahçeşehir Üniversitesi, Ekonomik ve Toplumsal Araştırmalar Merkezi*, Araştırma Notu 24, 2009, ss.1-5, İstanbul.
- Halfacree, K. (2012). Heterolocal Identities? Counter-Urbanisation, Second Homes, and Rural Consumption in the Era of Mobilities, *Population Space Place*, 18: 209–224. Doi: <https://doi.org/10.1002/psp.665> (Erişim Tarihi: 08.08.2018).
- Hayli, S. (2001). Erzincan Ovasında Köy Meskenleri, *Fırat Üniversitesi Sosyal Bilimler Dergisi*, 2001, 11(2), ss.21-42, Elazığ.
- Işık, A. (2015). *Umurlar Yöresinde (Balıkesir, Dursunbey) Kırsal Meskenlerde Modernleşme Eğilimleri: 1980-2015*, Yayınlanmamış Yüksek Lisans Tezi, Balıkesir Üniversitesi, Sosyal Bilimler Enstitüsü, Coğrafya Anabilim Dalı, Balıkesir.
- Karayolları Genel Müdürlüğü (KGM). Karayolu Ulaşım İstatistikleri (2016). Url: <http://www.kgm.gov.tr/SiteCollectionDocuments/KGMdocuments/Yayinlar/YayinPdf/KarayoluUlasimIstatistikleri2016.pdf> (Erişim Tarihi: 28.11.2018).
- Kay, C. (2008). Reflections on Latin American Rural Studies in the Neoliberal Globalization Period: A New Rurality?, *Development and Change*, 39(6), ss.915–943, USA. Doi: <https://doi.org/10.1111/j.1467-7660.2008.00518.x>, (Erişim Tarihi: 08.04.2018).
- Kiper N., Bayraktar, U. & Yoloğlu, A.C. (2014). Köyden Büyükşehir’e: Erdemli Kentinin Kırsallığı, *KBAM 5. Kentsel ve Bölgesel Araştırmalara Sempozyumu (16-18 Ekim 2014)*, Ankara.
- Koca, H. (1994), *Erdemli İlçesinin Beşeri ve İktisadi Coğrafyası*, Yayınlanmamış Doktora Tezi, Atatürk Üniversitesi, Sosyal Bilimler Enstitüsü, Coğrafya Anabilim Dalı, Erzurum.
- Hacettepe Üniversitesi, Nüfus Etütleri Enstitüsü. (2010). Türkiye’de Doğurganlık, Üreme Sağlığı ve Yaşlılık, 2008 Türkiye Nüfus ve Sağlık Araştırması İleri Analiz Çalışması, *Hacettepe Üniversitesi Yayınları*, Ankara.
- Özav, L. (2002). Sivash ve Çevresinde Kır Konutları, *Afyon Kocatepe Üniversitesi Sosyal Bilimler Dergisi*, 2002, IV(2), ss.31-42, Afyonkarahisar. Url: [http://www.sbd.aku.edu.tr/IV2/2-\(31-42\).pdf](http://www.sbd.aku.edu.tr/IV2/2-(31-42).pdf), (Erişim Tarihi: 08.04.2018).
- Özkan, L. (2008). *Küreselleşmenin Tarım Ürünleri Dış Ticareti Üzerine Etkileri: Türkiye Örneği*, Yayınlanmamış Yüksek Lisans Tezi, Trakya Üniversitesi, Sosyal Bilimler Enstitüsü, İktisat Anabilim Dalı, Edirne.
- Özkaya, T., Günaydın, G., Bozoğlu M., Yavuz, F. & Türkekel, B. (2010). Tarım Politikaları ve Tarımsal Yapıdaki Değişimler, *Türkiye Ziraat Mühendisliği VII. Teknik Kongresi (11 - 15 Ocak 2010)*, Ankara. Url: [http://www.zmo.org.tr/resimler/ekler/2fcc8cfe1fa4c77\\_ek.pdf](http://www.zmo.org.tr/resimler/ekler/2fcc8cfe1fa4c77_ek.pdf), (Erişim Tarihi: 07.03.2018).
- Öztürk, M., Hilton, A. & Jongerden, J. (2014). Migration as Movement and Multiplace Life: Some Recent Developments in Rural Living Structures in Turkey, *Population, Space and Place*, 2014, 20(4), 370-388. Doi: <https://doi.org/10.1002/psp.1828>, (Erişim Tarihi: 15.01.2018).
- Öztürk, M., Topaloğlu, B., Hilton, A. & Jongerden, J. (2018). Rural–Urban Mobilities in Turkey: Socio-spatial Perspectives on Migration and Return Movements, *Journal of Balkan and Near Eastern Studies*, 2018, 20(5), ss.513-530. Doi: <https://doi.org/10.1080/19448953.2018.1406696>, (Erişim Tarihi: 07.03.2018).
- Phillips, M. (2004). Other Geographies of Gentrification, *Progress in Human Geography*, 2004, 28(1), ss.5-30. Url: <https://journals.sagepub.com/doi/pdf/10.1191/0309132504ph458oa>, (Erişim Tarihi: 11.10.2018).
- Phillips, M. (2005). Differential Productions of Rural Gentrification: Illustrations From North and South Norfolk, *Geoforum*, 2005, 36(4), ss.477-494. Doi: [doi.org/10.1016/j.geoforum.2004.08.001](https://doi.org/10.1016/j.geoforum.2004.08.001) (Erişim Tarihi: 11.10.2018).
- Ramirez-Miranda, C. (2014). Critical Reflections on The New Rurality and The Rural Territorial Development Approaches in Latin America, *Agronomía Colombiana*, 2014, 32(1), ss.122-129. Url: <https://revistas.unal.edu.co/index.php/agrocol/article/viewFile/41218/44725>, (Erişim Tarihi: 10.05.2018).

- T.C. Gıda Tarım ve Hayvancılık Bakanlığı, Ulusal Kırsal Kalkınma Stratejisi (2006), Ulusal Kırsal Kalkınma Stratejisi 2014-2020, Ankara. Url: <http://www.sp.gov.tr/upload/xSPTemelBelge/files/xUd8q+www.dogaka.gov.tr.488.KS1X20UZ.Ulusal-Kırsal-Kalkınma-Stratejisi-2014-2020.pdf>, (Erişim Tarihi: 10.05.2018).
- Tanoğlu, A. (1969). *Nüfus ve Yerleşme*, İstanbul Üniversitesi Yayınları, İstanbul.
- Tekeli, İ. (2011). *Türkiye’de Bölgesel Eşitsizlik ve Bölge Planlama Yazıları*, Tarih Vakfı Yurt Yayınları, İstanbul.
- Tekeli, İ. (2016). *Dünya’da ve Türkiye’de Kent-Kır Karşılıklı Yok Olurken, Yerleşmeler için Temsil Sorunları ve Strateji Önerileri*, İdealkent Yayınları, Ankara.
- Tunçdilek, N. (1967). *Türkiye İskân Coğrafyası: Kır İskânı*, İstanbul Üniversitesi Coğrafya Enstitüsü Yayınları, İstanbul.
- Tümertekin E. & Özgüç, N. (2000). *Ekonomik Coğrafya Küreselleşme ve Kalkınma*, Çantay Kitabevi, İstanbul.
- Türkiye İstatistik Kurumu (TÜİK). ADNKS, (2012). Ulusal Eğitim İstatistikleri, <https://biruni.tuik.gov.tr/medas/?kn=130&locale=tr> (Erişim Tarihi: 05.02.2018)
- Türkiye İstatistik Kurumu (TÜİK). ADNKS, Nüfus İstatistikleri (2007). <https://biruni.tuik.gov.tr/medas/?kn=95&locale=tr> (Erişim Tarihi: 15.01.2018)
- Türkiye İstatistik Kurumu (TÜİK). ADNKS, Nüfus İstatistikleri (2012). <https://biruni.tuik.gov.tr/medas/?kn=95&locale=tr> (Erişim Tarihi: 15.01.2018)
- Türkiye İstatistik Kurumu (TÜİK). ADNKS, Tüketim İstatistikleri (2007). <https://biruni.tuik.gov.tr/medas/?kn=132&locale=tr> (Erişim Tarihi: 10.05.2018)
- Türkiye İstatistik Kurumu (TÜİK). ADNKS, Tüketim İstatistikleri (2012). <https://biruni.tuik.gov.tr/medas/?kn=132&locale=tr> (Erişim Tarihi: 10.05.2018)
- Türkiye İstatistik Kurumu (TÜİK). (1980). Genel Nüfus Sayımları, Sosyal ve Demografik Nitelikler, <https://biruni.tuik.gov.tr/nufus80app/idari.zul> (Erişim Tarihi: 15.01.2018)
- Türkiye İstatistik Kurumu (TÜİK). (1985). Genel Nüfus Sayımları, Sosyal ve Demografik Nitelikler, <https://biruni.tuik.gov.tr/nufus85app/idari.zul> (Erişim Tarihi: 15.01.2018)
- Türkiye İstatistik Kurumu (TÜİK). (1990). Genel Nüfus Sayımları, Sosyal ve Demografik Nitelikler, <https://biruni.tuik.gov.tr/nufus90app/idari.zul> (Erişim Tarihi: 15.01.2018)
- Türkiye İstatistik Kurumu (TÜİK). (2000). Genel Nüfus Sayımları, Sosyal ve Demografik Nitelikler, <https://biruni.tuik.gov.tr/nufusapp/idari.zul> (Erişim Tarihi: 15.01.2018)
- Türkiye İstatistik Kurumu (TÜİK). Ulaştırma İstatistikleri. (2017). Karayolu Uzunlukları, [www.tuik.gov.tr/PreIstatistikTablo.do?istab\\_id=1585](http://www.tuik.gov.tr/PreIstatistikTablo.do?istab_id=1585) (Erişim Tarihi: 04.05.2018)
- Uysal, B.A. & Sakarya, İ. (2012). Kırsal Soylulaştırma ve Turizmin Kırsal Yerleşimlere Etkileri: Adatepe ve Yeşilyurt Köyleri, *8 Kasım Dünya Şebircilik Günü 36. Kollokyum (8 Kasım 2012)*, Ankara.
- Yılmaz, C. (2005). Ordu İlinin Nüfus Özellikleri, *Orta Karadeniz Kültürü* (Editörler: B. Yediyıldız-H. Kaynar-S. Küçük), *Siyasal Kitabevi Yayını*, (ss.253–278), Ankara.
- Yılmaz, C. (2007). Samsun İlinde Nüfus Hareketleri, *Samsun Büyükşehir Belediyesi Kültür ve Sosyal İşler Daire Başkanlığı Yayınları* (ss.289-316), Samsun.
- Yılmaz, C. (2009). Türkiye’de Kırdan Kente Göç Sürecinde Etkili Olan Faktörlerden Biri: Evlilik Yoluyla Göç, *Doğu Coğrafya Dergisi*, 2009, 14(21), ss.221-232, Erzurum. Url: [dergipark.gov.tr/download/article-file/26908](http://dergipark.gov.tr/download/article-file/26908), (Erişim Tarihi: 05.02.2018).
- Yılmaz, M. (2015). Türkiye’de Kırsal Nüfusun Değişimi ve İllere Göre Dağılımı (1980-2012), *Doğu Coğrafya Dergisi*, 2015, 20(33), ss.161-187, Erzurum. Url: [dergipark.gov.tr/download/article-file/27061](http://dergipark.gov.tr/download/article-file/27061), (Erişim Tarihi: 05.02.2018).
- Yoloğlu, A. C. (2017). Kitap İnceleme: İlhan Tekeli’nin “Dünya’da ve Türkiye’de Kent-Kır Karşılıklı Yok Olurken Yerleşmeler İçin Temsil Sorunları ve Strateji Önerileri” Başlıklı Çalışması. *Planlama Dergisi*, 2017, 27(2), ss.205-214. Url: [www.journalagent.com/planlama/pdfs/PLAN-63835-BOOK\\_REVIEW-YOLOGLU.pdf](http://www.journalagent.com/planlama/pdfs/PLAN-63835-BOOK_REVIEW-YOLOGLU.pdf), (Erişim Tarihi: 15.01.2018).



Young, Ş. Y. (2007). Hyper-Traditions/Hip Villages: Urbanite villagers of Western Anatolia, *Traditional Dwellings and Settlements Review*, 2007, 18(2), ss.29-41. Url: [www.jstor.org/stable/41758326](http://www.jstor.org/stable/41758326), (Erişim Tarihi: 10.05.2018).

Zorlu, K. (2010). *Adapağarı Ovası ve Aşağı Sakarya Platosu’nda Tarımsal Değişim*, Yayınlanmamış Yüksek Lisans Tezi, Sakarya Üniversitesi, Sosyal Bilimler Enstitüsü, Coğrafya Anabilim Dalı, Sakarya. 6360 Sayılı On Üç İlde Büyükşehir Belediyesi ve Yirmi Altı İlçe Kurulması ile Bazı Kanun ve Kanun Hükmünde Kararnemelerde Değişiklik Yapılmasına Dair Kanun, RG.06.12.2012/28489.

### [Extended English Summary](#)

It is unthinkable for rural areas to remain outside the rapid change and transformation process, which is dominant throughout the world. Turkey is also affected significantly by this change and transformation. The interaction between rural and urban areas, such as physical, economic, demographic, technical, and public services, is strengthening. Thus, in addition to accelerating the change in rural areas, rural areas are organically transformed into extensions of urban spaces. The concept of “New Rurality” is used to express this effect and changing rurality.

In this research, using the first field studies and literature studies for rural settlements in different parts of Turkey, rural indicators of change are determined. Later, each indicator was tried to explain the data obtained from scanning appropriate statistics, reports and academic studies.

#### ***Findings Regarding Change in the Population Structure of Rural Areas***

**Change in Population Growth Rate:** The most obvious indication of the change in rural structure is the decline in population. All other change indicators are closely related to this situation. The upward trend of the population in the rural population, which continued despite the migration to the cities until 1980, started to decrease as of this date. This trend continued until 2012, depending on migration and birth rates.

**Change in the Age Structure of the Population:** The effects of aging on population include reduced fertility, increased dependence on the active population, and reduced productivity. In the 0-14 age group, as in the other age groups, as well as the quantitative decrease, the proportional decrease was more pronounced. While the ratio of 0-14 age group in total population was 44% in 1985, it decreased to 26% in 2012.

**Change in Marriage Structure:** Turkey 15 years and older rural population who never married, from 2000 until 1985, around 5 million. As of 2012, the number of this population to 3 million is closely related to the decline of the population and the process of breakdown of the young population. Similarly, the number of married fell from 10 million to 8.5 million. Until 2012, the number of widows and divorced couples increased.

**Change in Seasonal and Daily Mobility:** Between rural and urban settlements, day-to-day and seasonal population mobility is a phenomenon that has become quite evident today. On this mobility, benefiting from the areas of urban functions (trade, education, health, etc.) and working facilities are primarily influential. Although the means of transport increase, the reasons for staying in the city for a longer period can make the second house compulsory. This second residence in the city makes it easier for families to come here regularly or irregularly. In the countryside, the mobility between the summer homes and the cities shows that the population now has more than one place.

**Change in the Migration Structure of Population:** The ever-decreasing rural population now gives less population to the cities. This is also related to the growth of the average age in rural areas.

**Change in Educational Structure:** As of 1985, 29.4% of the total rural population in Turkey when not graduated from any educational level, this ratio decreased to 21.5% in 2012. Within this level, there is a significant increase in the rate of literate students even though they have not graduated from any education unit. The ratio of graduates at primary and secondary school level

decreased. In this decrease, it can be said that the decrease due to death in the elderly population is effective. The ratio of high school and equivalent population increased from 3.4% in 1985 to 11.5% in 2012. Similarly, the proportion of rural population at associate, undergraduate and graduate education levels increased from 1% to 3.7%.

### ***Findings Regarding Change in the Settlements Structure of Rural Areas***

- Change in the Number of Rural Settlements: In Turkey, resulting from the migration of rural population to urban low-populated rural settlements are generally less until the 1980s. (TURKSTAT, Census of Population, 1980). However, it has gained momentum after this date and its number has increased continuously. In most of these low-population villages, although there are officially seen in the village, there are families living in cities as well as families staying in the village in only one part of the year. According to the 2012 census in our country, there are 604 villages with a population up to 20 people. This number is increased when villages with a total population of up to 50 are included. In other words, there are around 1000 villages in the short-term, which risk losing their population altogether.

- Change in Form, Texture and Style of Rural Settlements: The rural settlements previously clustered and collective are now transformed into an amorphous style. The textures of these settlements gradually become loose and scattered. This is especially evident in the villages, which are close to the main transport routes.

**Table 1.** Turkey in General, Change the General A Comparison of Traditional and Contemporary Rural Housing

<b>Change Indicators</b>	<b>Traditional Rural Houses (1980 and before)</b>	<b>Present Rural Houses (after 1980)</b>
<b>Building Skeleton</b>	Masonry, Carcass, Wood	Reinforced Concrete
<b>Building materials</b>	Stone, Soil, Tree	Brick, Briquette
<b>Housing Plan</b>	Partially intricate	Plain and More Planned
<b>Interior Elements</b>	Wet spaces outside (Toilet, Bathroom)	Wet Spaces Inside
<b>Number of Rooms</b>	Little	Much
<b>Number of Floors</b>	Usually One or Two Floors	Multi-Storey Residences Outside Single and Double Storey Houses
<b>Roof Type</b>	Straight Dam, Porch	Crusher, Cradle, Tent Cover (Pyramid)
<b>Roof Covering Material</b>	Soil, Tree, Stone	Sheet, Tile, Composite
<b>House Annexes</b>	Usually at the End of the House (Closed courtyard)	Usually Separated from Home (Open courtyard)

- Change in the Structure, Plans and Attachments of Rural Dwellings: When the changes of rural dwellings were examined, there were more masonry and carcasses in the past in terms of structural skeleton; nowadays, mainly reinforced concrete houses are made. The improvement of the construction techniques, the impact of urban architecture and the ease of access to and / or access to construction materials can be mentioned as the main factors on this change. In terms of building material, the stone and soil obtained from the near environment have been replaced by bricks and briquettes. In terms of the housing plan, houses are partly intertwined and mixed due to reasons such as warming, safety and adaptation to natural environment; nowadays it has a simple and planned structure. In addition, the number of rooms in rural dwellings, an increase in the number of floors; the roof types changed as the crushing and cradle roof with the change of the covering material (Table 1).

### ***Findings Regarding Change in the Economic Structure of Rural Areas***

- Change in land use: The most significant change in rural areas near urban areas is the growth and transport of urban functional areas towards rural areas. This growth has changed the rural areas near the city in terms of land use. Thus, besides the downsizing of agricultural lands, the mobility of the real estate market due to various reasons causes the rural areas to be used extensively as an investment tool from agriculture.

- Increase in transport and contextual interaction: The increase in transportation and communication makes it possible to observe the socio-economic effects of globalization and urbanization rapidly in rural areas. Thus, daily routines between rural and urban become increasingly similar. Another element of change is the dual lifestyle. Thanks to increased transportation and communication possibilities, a dual life style has been born between rural and urban areas. Those who do not work in a stable job in rural areas, some of the retirees and family members now live a dual life style between rural and urban.

- Multi-Economic Activity, Transition to Non-Farm Sectors and Increase in Income Level: Part-time farming is defined as the part of the year engaging in non-farming activities. And now it is becoming widespread in our country as it is in the whole world. Facilitating factors that effect on part-time farming are multi-economic activity, seasonal and day-to-day mobility increase, increase in income level. The compelling factors are that only once in a year in the crop production is the collective income, the income is changed depending on the agricultural productivity or is expected to be below.

**Table 2.** Indicators of Change in Agriculture and Livestock Activities in Turkey

<b>Change Indicator</b>	<b>Previous Status (1980 and before)</b>	<b>Current Status (after 1980)</b>
Agricultural Activities	Generally Livelihood Agriculture, Locally Commercial Agriculture	They Are Usually Commercial Agricultural (Industrial Agriculture, Organic Agriculture, Sensitive Agriculture, Biodynamic Agriculture, Community Supported Agriculture), Locally Traditional Agriculture
Livestock Activities	Generally, Pasture Livestock.	Generally, Feeding and Barn Animal Husbandry, Organic Animal Production
Mechanization / Technology Usage	Less and Limited	Dense and Common
Product Change	Basic Food Products and Industrial Raw Material Products	All products Suitable for Market Demand and Growing
Product Profit Margin	Low	High
Agricultural Enterprises	Small and Medium-Sized Enterprises	Increasingly Medium and Large Businesses, National and Transnational Corporations
Market Strategy	Local and Regional Markets	Local, Regional, National and International Markets
Production / Training Style	Traditional Methods, Use of Low Technology, Years of Farmer's Attempt	Modern Methods, Intensive and Increasing Use of Technology, Save Time on Farming
National Agricultural Strategy	Agriculture for Reducing Imports	Agriculture which Increases the Share of Exports and the Economy
Supports	Subsidies, Product Support and Purchases	Direct Product Support, Low Interest Loans. It has Disappeared with Neo-Liberal Policies. Today, There Are Several Large Cooperatives and SEEs.
Cooperative and State-Owned Enterprise	It is Quite Excessive Until 1980's.	There Are Several Large Cooperatives and SOEs.

- Change in Production Methods in Agriculture and Livestock: Increasing commercialization in terms of agricultural activities necessitates modern agricultural methods and access to domestic / foreign markets, thus causing enterprises to grow gradually and thus to break down the small producer from the countryside (Table 2).

In livestock activities, in 1980 and prior to pasture animal husbandry; Nowadays, more and more livestock is being done (Table 2).

Mechanization / technology utilization in terms of modernization in agriculture or intensive agriculture is associated with the transition of Turkey's agricultural policy and global agricultural trends (Table 2).

In terms of product change, the variety of plant products is increasing and the production of new plants in production is one of the important changes (Table 2).

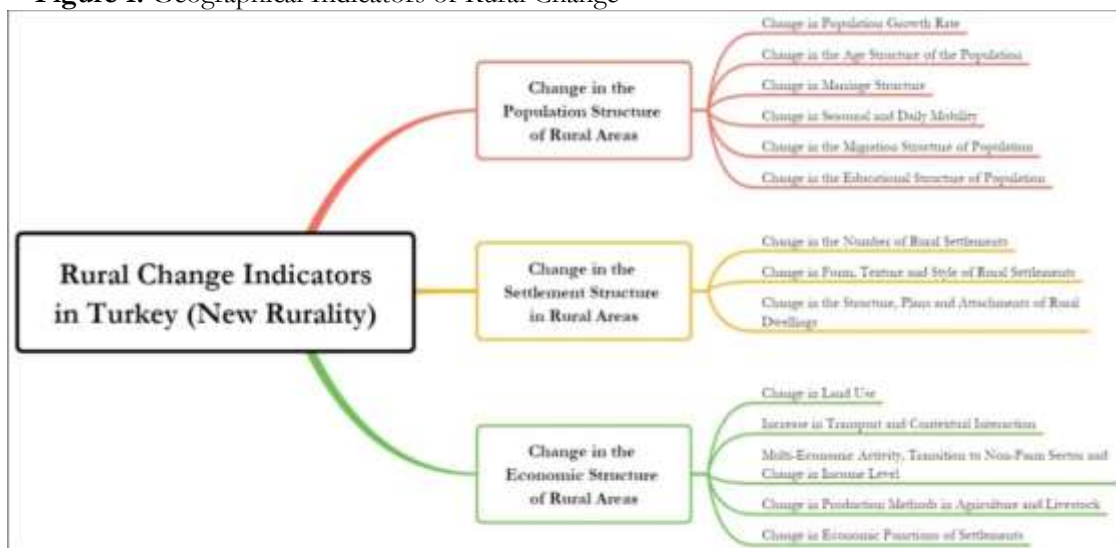
The main change in terms of agricultural holdings is the increase of agricultural land in large and single parcel structure suitable for application of intensive agricultural methods (Table 2).

With the effect of the globalization of the Market Strategy, the National Agricultural Strategy has changed, instead of reducing the import strategy, the production focused on increasing exports has increased the interest in foreign markets with the domestic markets (Table 2).

- Change in Economic Functions of Settlements: Part-time farming, increasing income level, multiple economic activity features are gradually reducing the primary economic activities of the villagers. This situation causes the villagers to turn away from the function of agriculture and animal husbandry and turn into a residence-like "bed town" residence. Outside the villagers, the rural settlements that are most prominent in functional change are the tablelands. Tablelands are now transformed into settlements that are used more for recreational purposes (Table 2).

In order to observe changes in rural Turkey, concrete indicators population, settlement and economic structures can be grouped under headings (Figure 1).

**Figure 1.** Geographical Indicators of Rural Change



This research, which is expressed as the change of rural areas, aims to increase the attention to the case in the rural studies to be carried out thereafter. Because this understanding of the process, which is partly expressed in the literature, is necessary to change direction.