



International

Journal of Human Sciences

ISSN:2458-9489

Volume 15 Issue 4 Year: 2018

Re-thinking influences of tourism with consideration of local historical neighbourhoods: The case of Amasya

Turizmin etkilerini yerel ölçekteki tarihi mahalleler üzerinden yeniden düşünmek: Amasya Örneği^{1,2}

Aslı Altanlar³

Abstract

Many of the tourism oriented strategies developed for economic development of the city or disadvantaged neighborhoods, and for reviving the region, turn intrinsic characteristics of the local communities into commodities. That brings along many problems concerning rights and identities. This study, therefore, attempts to reveal what kind of influences and dichotomies that a transformation brought about by tourism oriented urban development strategies might lead to on the part of neighborhood inhabitants. Accordingly, in order to find out how they perceive tourism development, and how they support tourism, a survey was carried out during November-December 2017, with the participation of inhabitants of ten neighborhoods preserving traditional identity of Amasya Province with significant roles with its historical, architectural, cultural and geographical contexts. Principal components analysis is applied to statistically measure structural validity of the scale. Non-parametric test methods Spearman's Correlation, Mann Whitney, and Kruskal Wallis were used in the study. It was found that factors, which determine neighbourhood

Özet

Kentin yada dezavantajlı mahallelerinin ekonomik gelişmesi ve bölgenin yeniden canlandırılması amacıyla ortaya konulan turizm odaklı stratejilerin pek çoğu, yerel toplumların özündeki pek çok özelliği, alınıp satılabilen ticari mallara dönüştürebilmektedir. Bu durum da haklar ve kimlikle ilgili pek çok problemi de beraberinde getirebilmektedir. Bu nedenle bu çalışmada turizm odaklı kentsel gelişme stratejileri ile meydana gelen bir dönüşümün mahalle sakinleri üzerinde ne tür etkiler ve ikilemlere neden olabileceği kavranmaya çalışılmaktadır. Bu amaçla tarihi, mimarisi, kültürel ve coğrafi bağları ile önemli roller üstlenen Amasya ilinin geleneksel mahalle kimliğini koruyan on mahallesinde yaşayanlara, turizm gelişmesini nasıl algıladıklarını ve turizme verdikleri desteği ortaya koyabilmek için 2017 yılı Kasım-Aralık tarihleri arasında anket uygulanmıştır. Ölçeğin yapı geçerliğini istatistiksel olarak tespit etmek için temel bileşenler analizi kullanılmaktadır. Çalışmada parametrik olmayan test tekniklerinden Spearman korelasyon, Mann Whitney, Kruskal Wallis testleri kullanılmıştır. Yapılan değerlendirme sonucunda, mahalle sakinlerinin

¹ Bu çalışma Amasya Üniversitesi Bilimsel Araştırma Koordinatörlüğü'nün FMB-BAP 17-0296 numarası projesi ile desteklenmektedir.

² Bu çalışma II. Uluslararası Şehir Çevre Sağlık Kongresinde sözlü bildiri olarak sunulmuştur.

³ Dr. Lecturer, Amasya University, Faculty of Architecture, Department of Urban and Regional Planning, asli.altanlar@amasya.edu.tr ; asli.altanlar@gmail.com

inhabitants' support for tourism are respectively "influences of tourism oriented decisions," "influences of tourism on economic and cultural environment," "influences of tourism on physical and social environment," and "influences of tourism on social interaction." It was revealed that, influences of tourism on economic and cultural environment are positively perceived in general, and that the content of tourism oriented policies is substantially decisive in how tourism is supported.

Keywords: Support for tourism; tourism perception; tourism strategy; historical neighborhoods; Amasya.

turizme verdikleri desteğin belirlenmesinde etkili olan faktörlerin sırasıyla "turizm odaklı kararların etkileri", "turizmin ekonomik ve kültürel çevreye etkileri", "turizmin fiziksel ve sosyal çevreye etkileri" ve "turizmin sosyal kaynaşmaya etkileri" olduğu belirlenmektedir. Yapılan değerlendirme sonucunda genel olarak turizmin ekonomik ve kültürel çevre üzerindeki etkilerinin pozitif olarak algılandığı ve turizm odaklı politikaların içeriğinin de turizm desteğini önemli derecede belirlediği ortaya konulmaktadır.

Anahtar Kelimeler: Turizm desteği; turizm algısı; turizm stratejisi; tarihi mahalleler; Amasya.

(Extended English summary is at the end of this document)

1. Giriş

Son zamanlarda merkezi ve yerel yönetimler "ekonomik gelişme ve büyüme" söylevi üzerinden ulusal ve uluslararası sermayeyle işbirliğine girerek eski kent merkezlerinin kimliklerini güçlendirmek ve yerel kalkınmayı sağlayabilmek için program ve faaliyetler ortaya koymaktadırlar. Ekonomik kalkınma odaklı olan bu yaklaşımlar, kent merkezini tüm kent sakinlerinden ziyade, yatırımcılar, turistler ve varlıklı kesimler için yeniden üretmektedir. Bu yaklaşımların bir sonucu olarak, küresel sermaye akımlarını, yatırımları ve turistleri kentte çekmek ve kentte pozitif bir etki yaratabilmek için, kentin yeniden inşası önemli bir markalaşma stratejisi olarak karşımıza çıkabilmektedir (Bolzoni, 2013, s. 2; Kunzman, 2004, s. 386). Bu tür bir markalaşma stratejisi, eğlenme, dinlenme ve tüketim odaklı olmanın yanısıra sadece mal ve hizmetleri değil; kültürler, tecrübeler, yerler gibi her şeyi bir tüketim nesnesi haline getirebilmektedir (Bolzoni, 2013, s. 2). Ancak buna rağmen karar vericiler turizmin negatif ve kaçınılmaz etkilerini gözardı edebilmektedir. Hatta turizmin kentlerin uzun vadede yeniden canlandırmasına olanak sağlayan bir araç olarak işlev göreceğini ileri sürmektedirler (Huning ve Novy, 2006, s. 3). Bu yaklaşımın etkisiyle günümüzde birçok kent, sahip oldukları tarihi ve kültürel çeşitliliği bir zenginlik kaynağı olarak turizme sunmaya başlamışlardır. Ancak kentin yada dezavantajlı mahallelerinin ekonomik gelişmesi ve bölgenin yeniden canlandırılması amacıyla ortaya konulan stratejilerin pek çoğu, yerel toplumların özündeki pek çok özelliği, alınıp satılabilen ticari mallara dönüştürebilmektedir. Bu durum haklar ve kimlikle ilgili pek çok problemi de beraberinde getirebilmektedir. Kültürel sermayenin katalizör etkisi yerel özelliklerin değişmesine ve sınıfların seçkinleştirilmesine neden olabilmektedir (Grodach, ve Loukaitou-Sideris, 2007, s.354; Altanlar, 2015, s. 407). Başka bir ifadeyle, orta ve üst gelir düzeyindeki kesimlerin bu durumu en iyi şekilde değerlendirdikleri bir atmosfer oluşabilmekte iken, kentin dezavantajlı kesimi ortaya çıkan bu faydadan yararlanamamakta ve yerinden edilebilmektedirler (Huning ve Novy, 2006, s.7). Bazı turizm araştırmaları, turizmin yerel halk ve ziyaretçiler arasındaki ilişkiyi sömürdüğünü ortaya koymaktadır (Huning ve Novy, 2006, s.10; Judd, 1999, s.36). Örneğin, Harlem'de gerçekleştirilen otobüs turizmi (bus tourism) bu duruma iyi bir örnektir: Harlem Ticaret Odası Başkanı ve CEO'su Lloyd Williams'ın bu durumu "Kimi zaman turizm burada sanki bir orman safarisidir (...). Turistler sanki dolanan hayvanlara bakan vahşi bir krallık içindeler" olarak ifade etmiştir. Harlem'de yaşayanlar, standartlaşmış otobüs turları ile sıklıkla "turizm paketinin" bir parçası olarak nesnelleştirilme, "ötekileştirilme" (otherness) ve "yabancılaşma" (exoticism) düşünceleri ile

beslenen bir turizm endüstrisi içerisinde geleneksel rollerini devam ettirmek zorunda kalmışlardır (Huning ve Novy, 2006, s. 10). Ancak unutmamak gerekir ki; turizm uygulamalarının hepsi sömürü, röntgencilik (voyeurism) ve önyargılar (prejudices) üzerine inşa edilmemiştir. Özellikle turizm uygulamalarının Harlem'deki gibi otobüsün içi ile sınırlandırılmadığı ve Baltimore'daki gibi turistlerin turist yerleşim bölgeleri hariç diğer bölgeleri görmeleri engellenmediği takdirde (Judd, 1999, s. 38), turizm ev sahipleri ve ziyaretçiler arasındaki karşılıklı alışverişi hızlandırarak hoşgörü ortamının elde edilmesini sağlayabilmektedir. Aynı zamanda yerel halkın ilgisi, bilgisi ve aitlik duygusunu şekillendirerek yerel aktörler arasındaki bağları ve ilişkileri de güçlendirebilmektedir (Huning ve Novy, 2006, s. 10). Diğer taraftan turizm faaliyetleri ile oluşan bu etkileşim yerel halkın kültürel, ekonomik ve çevresel kalıplarının değişimine neden olabilmektedir. Hatta yerel halk turizm gelişiminin etkisiyle yerel sanatların stil, biçim ve üretilme amaçlarını da değiştirebilmektedir. Örneğin, Mathieson ve Wall (1982)'un yaptığı araştırma daha önce dinsel törenlerde kullanılmak üzere üretilen sanat ürünlerinin, turizmin etkisiyle ticari amaçlarla üretilmeye başlandığını ortaya koymuştur (Doğan, 2004, s. 134). Benzer bir süreç yerel mutfak, yaşam biçimi gibi özgün ve otantik özellikleri ile turistler için gözde mekan haline gelen Bursa'nın Cumalıkızık köy yerleşiminde de yaşanmıştır. Artan turist sayısı ile birlikte yüksek gelir arzusu içindeki halk yerel özelliklerinden maksimum kar elde etmek adına, ticarileşmenin etkisinde kalmış ve özgün mutfak yapılarını, yerel özelliklerini değiştirmeye başlamışlardır. İlk zamanlar turizm aktivitelerine yönelik uğraşılara çok az destek veren köy halkı günümüzde turizmden pay alabilmek için birbirleri ile rekabete girmeye başlamıştır (Uslu ve Kiper, 2006, s. 306). Buraya kadar değinilen yazımdan da anlaşıldığı üzere, turizm sosyal ve kültürel yapıda değişime neden olmakta; meydana gelen değişim ise zaman içerisinde öz benlik ve öz kültür yapısında önemli farklılaşmalara sebep olabilmektedir. Sonuç olarak bu süreç içerisinde yerel halkın kültürü, düşünüş ve davranışları, yaşam tarzları, kişisel ilişkileri ve tüketim davranışları değiştirebilmektedir (Ünlüönen ve Tayfun, 2003, s. 134).

Turizmin sosyal ve kültürel çevreye olan etkilerinin yanısıra aynı zamanda fiziksel çevreye de olumlu ve olumsuz etkileri de olabilmektedir. Bir bölgede turizmin gelişimi, çevrenin korunması ve iyileştirmesine katkıda bulunabileceği gibi çevre kalitesinin bozulmasına da yol açarak fiziksel çevreyi olumsuz yönde etkileyebilmektedir. Örneğin Nevşehir- Göreme'de turizm odaklı yapılan faaliyet ve aktivitelerinin kültürel miras üzerinde yıpratıcı hatta tamamen bu değerleri yok edici etkilere neden olabildiği anlaşılmaktadır. Göreme'de yer alan kilise ve mağaralar, yoğun turist sayısı ve yanlış davranış ve uygulamalar nedeni ile tahrip olmaya başlamıştır. Olumsuz etkilere karşın turizm kültürel miras kaynaklarının ortaya çıkarılması, restore edilmesi ve geliştirilmesine yönelik olumlu etkilerde yaratatabilmektedir. Örneğin Soğukçeşme Sokağı-İstanbul, Yerebatan Sarayı, Hidiv Kasrı gibi pek çok eski hanlar, kışlalar, sarnıçlar, kaleler restore edilmiş ve yeni işlevler kazandırılarak kentlilerin ve turistlerin hizmetine sunulmuştur (Uslu ve Kiper, 2006, s. 306-307). Buraya kadar bahsi geçen konulardan anlaşıldığı üzere, turizm gelişimini dezavantajlı muhitlerin karşılaştığı çok sayıda sorunu ortadan kaldırabilen her derde deva bir ilaç olarak görmek anlamlı olmadığı gibi, turizmi yerel halka, işletmelere ve kültürel mirasa kaçınılmaz bir şekilde zarar verici olarak görüp zamanından önce kapı dışarı etmek de yanlış bir tutum olacaktır (Huning ve Novy, 2006, s. 15).

Turizmin faydalarının turizmin beraberinde getirdiği zararlardan daha ağır bastığı seviyeye ulaşmasını sağlamak için, turizm politikaları ve stratejilerinin geliştirilmesi aşamasında, toplum, toplumu yönetenler ve turizm sektöründeki tüm paydaşların etkin katılımının sağlanması gerekmektedir (Timothy ve Tosun, 2003, s. 14). Başka bir ifadeyle, sürdürülebilir turizm gelişmesini sağlamak için, turizmi sosyo-kültürel ve siyasi çevrenin fiziki mekana yansımaları da ifade eden “yer” ve o yerle sürekli etkileşim halinde olan “yerel halk” ve “girişimcilerden” bağımsız düşünülmemelidir. Bu değerlendirmeyi doğru bir şekilde yapabilmek için yaşayanların değerlerini, bilinç ve becerilerini, yaşam alışkanlıklarını, kentteki eğilimlerini ihtiyaç ve taleplerini belirlemek ve aynı zamanda ekonomik, fiziksel, sosyo-kültürel ve politik çevreyi nasıl algıladıklarını da ortaya koymak önemli bir gerekliliktir (Altanlar, 2015, s.6). Bu amaçla yerin

sakinlerinin turizmi nasıl algıladıklarını ortaya koyan bilgiye ihtiyaç duyulmaktadır. Ancak, bu konuda gerçekleştirilen araştırmaların oldukça az bir kısmı turistik yatırımlar gerçekleştirilmeden önce bölge halkının turizm algısını ölçmektedir. Oysa turistik yatırımların sürdürülebilirliği bakımından, turizme yönelik algının yatırım öncesi ve yatırım sonrası süreçte ölçülmesi önem taşımaktadır (Ünlüöner ve Özekici, 2017, s. 468). Bu nedenle bu çalışma, turistik bölgelerde yapılacak yatırımların belirlenmesi için yerin sakinlerinin fiziksel, sosyal, ekonomik ve turizm odaklı alınan kararları nasıl algıladıklarını ve bu algıların turizme verdikleri desteği ne yönde etkilediğini ortaya koyabilmeyi hedeflemektedir. Bu hedef doğrultusunda bu çalışmanın karar vericiler başta olmak üzere Amasya'daki turizm faaliyetleri üzerine gerçekleştirilecek çalışmalara yön vereceği düşünülmektedir. Bu temel amaç doğrultusunda başlıca şu sorulara cevap aranmıştır:

- Yerin sakinlerinin turizm odaklı müdahaleler konusundaki bilgi ve ilgileri hangi düzeydedir?
- Yerin sakinlerinin turizm odaklı müdahalelerin çevre niteliğine etkileri konusundaki kişisel kanıları ve tutumları nedir?
- Yerin sakinlerinin turizm odaklı faaliyet ve programları destekleme ya da desteklememe davranışını etkileyen tutumları nedir?
- Demografik ve diğer toplumsal özelliklerin turizm odaklı dönüşüm projeleriyle ilgili davranış ve tutumlara etkisi nedir?

2. Materyal ve Yöntem

Amasya ili XIII. yüzyıldan günümüze kadar birçok medeniyetin egemenliğine girmiş tarihi bir yerleşmedir. Hitit döneminden başlayarak önemli bir merkez olan Amasya, Pontus Krallığı'na başkentlik yapmış ve Roma ve Bizans dönemlerinde de önemini sürdürmüştür. Selçuklular, İlhanlılar ve Osmanlı İmparatorluğu'na ev sahipliği yapan Amasya, 22 Haziran 1919 tarihinde imzalanan Amasya Tamimi ile Türk Milletinin bağımsızlığa giden yoldaki ilk basamağı olmuştur. Amasya özellikle Selçuklu ve Osmanlı dönemlerinden günümüze kadar gelen birçok cami, medrese, çeşme, türbe, han, hamam, kaleler, surlar, bedestenler, geleneksel konut dokusu ve tarihi mahalleleri ile somut kültürel mirası açısından oldukça zengin bir kentimizdir (Çevre ve Şehircilik Bakanlığı [ÇŞB], 2013, s. 4-6). Bu özellikleri ile 1/100000 ölçekli çevre düzeni planının vizyonunun “tarihi ve doğal özellikleriyle turizm konusunda bölgesinde bir odak haline gelen, çevre hassasiyetini ve yaşam kalitesini yükseltmiş bir Amasya” olarak belirlenmiş olması şaşırtıcı değildir. Bu bağlamda, turizm konusunda bir odak olma iddiasında olan ve yapılan müdahaleler ile dönüşüm ve yenilenme süreciyle karşı karşıya kalan Amasya ili çalışma alanı olarak belirlenmiştir. Ancak çalışma alanı zaman ve maliyet kısıtlarından dolayı Amasya ilinin tamamını kapsayacak şekilde ele alınamamıştır. Bu nedenle örneklem yapısını oluşturmak için somut kültürel miras varlığı ve geleneksel konut dokusuyla ön plana çıkan ve özgün doğal güzelliği ile dikkat çeken Merkez ilçesine ait on tarihi mahallede anket uygulanmasına karar verilmiştir: Dere, Fethiye, Gökmedrese, Savadiye, Sofular, Şamlar, Şehirüstü, Üçler, Hatuniye, Nergis mahalleleri (Şekil 1). Bu mahallelerden Hatuniye mahallesi 1990'lı yıllardan günümüze kamu-özel sektör işbirliğinde yapılan turizm odaklı müdahaleler ile bir yatırım aracı haline gelerek giderek tüketim mekanına dönüşmüş ve bunun bir sonucu olarak mahallenin mülkiyet yapısı değişime uğramıştır. Mahallede bu gün sadece 44 hane bulunmaktadır (TÜİK, 2016). Sofular mahallesi ise halen orta ve yoksul-alt sınıf mahalle sakinlerinin mülkiyetinde olan ancak kentsel arazi içinde öncelikli olarak bir yatırım aracı haline gelebilecek önemli bir tarihi mahalledir. 2011 Kültür ve Turizm Bakanlığı'nın marka kent eylem planı içerisinde sokak sağlıklılaştırılmasına (rehabilitation) başlanması da bunun önemli bir göstergesidir. Kültür turistlerinin ziyaret güzergahları içerisinde yer alan örneklemdeki diğer mahalleler de geleneksel konutlara ait örnekleri barındırmakla birlikte, henüz değişim ve dönüşüme uğramamıştır.

2.1 Örneklem Seçimi ve Yöntemi

Araştırmanın evrenini tarihi, mimarisi, kültürel ve coğrafi bağlamları ile önemli roller üstlenen Amasya ilinin geleneksel mahalle kimliğini koruyan on mahallesinin 2017 yılı hane sayıları oluşturmaktadır (TÜİK, 2016). Toplam örneklem sayısı, 3336 hane için, ± 5 güven aralığında, 384 olarak tespit edilmiştir. Toplam örneklem sayısı bulunduktan sonra her mahallede uygulanacak anket büyüklüğü toplam içinde temsil edilme oranları doğrultusunda belirlenmiştir. Anketler Kasım-Aralık 2017 tarihleri arasında hafta içi ve hafta sonu dahil olmak üzere “basit rastlantısal örneklem yöntemi” kullanılarak uygulanmıştır. Bu süreç içerisinde ankete toplam 460 hane cevap vermeyi kabul etmiştir (Şekil 1, Tablo 1).



Şekil 1 . Amasya ilinde anket uygulanan tarihi mahalleler

Tablo 1. Örneklem sayısının mahallelere göre dağılımı

MAHALLE ADI	2016 yılı Hanehalkı Sayısı	Mahallelere göre Anket Dağılımı	Uygulanan Anket Sayısı
Dere	244	29	29
Fethiye	452	54	55
Gökmedrese	483	57	57
Savadiye	324	38	39
Sofular	140	17	73
Şamlar	359	43	43
Şehirüstü	610	72	74
Üçler	513	61	61
Hatuniye	44	5	15
Nergis	67	8	14
Toplam	3236	384	460

2.2 Hane Halkı Soru Formu İçeriği

Hane halkı soru formu sosyo- demografik özellikler (11 adet soru- 4 adet açık uçlu; 7 adet kapalı uçlu), turizm desteğini belirleyen ifadelerden oluşan ölçek (2 adet soru-33 madde) ve toplam turizm etkisini ölçen bir soru (3 madde) olmak üzere toplam üç bölümden oluşmaktadır. Turizm desteğini ölçmek için verilen ifadeler aralıklı değişkenler halinde oluşturulmuş olup, 5'li likert ölçeği ile değerlendirilmiştir (1=kesinlikle katılmıyorum... 5 =kesinlikle katılıyorum). Hane halkı anket formu Kim, (2001, s. 253-258), Yoon, (2002, s. 65), Andreck ve Nyaupane (2011, s.

253), Türker, Selçuk ve Özyıldırım (2016, s. 7) Altanlar (2015, s.436) ve Altanlar ve Enlil (2016, s. 397) uyarlanarak hazırlanmıştır.

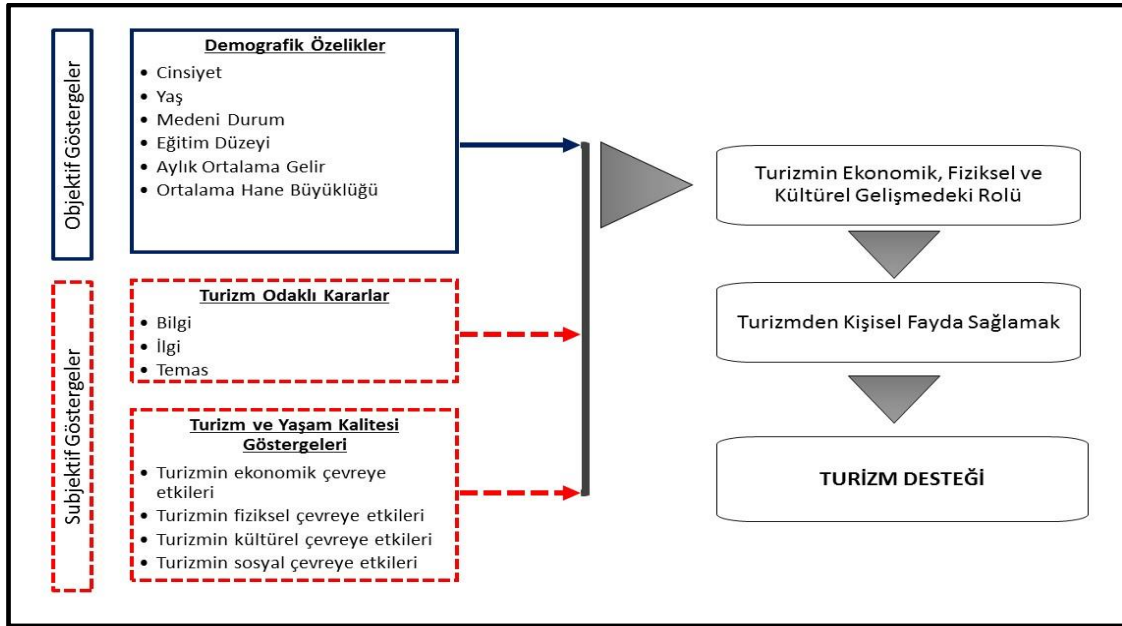
2.3 Ölçüm Yöntemi ve Teknikleri

Bu çalışma Amasya ilinde yaşayan mahalle sakinlerinin turizm gelişimine verdiği desteğin hangi faktörlerden ne derece etkilendiğini ortaya koyabilmeyi amaçlamaktadır. Bu amaçla Kim, (2002, s. 253-258), Yoon, (2002, s. 65), Andereck ve Nyaupane (2011, s. 253), Türker, Selçuk ve Özyıldırım (2016, s. 7) Altanlar (2015, s.436) ve Altanlar ve Enlil (2016, s. 397)'in ortaya koydukları kavramsal çerçeve incelenerek mahalle sakinlerinin turizme verdiği desteği belirleyen objektif ve subjektif göstergeler belirlenmiştir (Şekil 2).

Objektif ve subjektif göstergelerin ölçülmesi için; ilk olarak, turizm desteğini ortaya koyan ölçek skor cinsinden ifade edilmiştir. Bu amaçla olumlu yargı içeren her bir ifadeye (1=kesinlikle katılmıyorum'dan 5= kesinlikle katılıyorum'a ölçekli) verilen cevaplar için 1'in -3'e, 2'nin -2'ye, 3'ün 1'e, 4'ün 2'ye ve 5'in 3'e eşit olacağı şekilde yeniden kodlanmıştır (Andereck ve Nyaupane, 2011, s. 252). Benzer bir şekilde, katılımcıların aynı ölçek içerisinde negatif yargı içeren ifadelerle verdikleri cevaplar için de (1= kesinlikle katılmıyorum'dan 5=kesinlikle katılıyorum'a ölçekli) 1'in 3; 2'nin 2; 3'ün 1; 4'ün -2'ye; 5'in -3'e eşit olacağı şekilde +3'ten -3'e doğru değişen oranda yeniden kodlama yapılmıştır (Andereck ve Nyaupane, 2011, s. 252).

İkinci olarak, turizm desteğini etkileyen faktörleri tespit etmek üzere hazırlanan ölçme aracını oluşturan ifadelerin kendi aralarında tutarlılık gösterip göstermediğini test etmek amacıyla ölçeğe güvenilirlik analizi uygulanmıştır.

Üçüncü olarak, ölçeğin Temel Bileşenler Analizi (Principal Component Analysis-TBA) için uygun olup olmadığını tespit edebilmek amacıyla Barlett ve Kaiser-Meyer-Okin (KMO) testleri uygulanmıştır.



Şekil 2. Turizm desteğini ve düzeyini belirleyen göstergeler

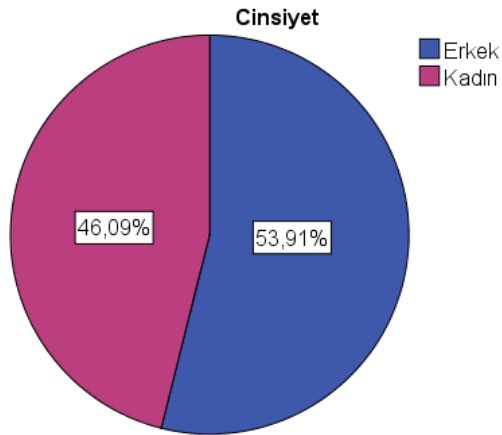
Dördüncü olarak, ölçek temel bileşenler analizine tabi tutulmuştur. Bu aşamada TBA yönteminin seçilmesinin temel sebebi; "turizme verilen desteğin ölçütünü" ortaya koyan çok değişkenli yapıyı temel faktörler aracılığı ile tanımlayarak istatistiksel olarak daha anlamlı ve az sayıda veri ile değerlendirme olanağı sağlamasıdır (Çokluk, Şekercioğlu ve Şener 2012, s. 182; Özbakır, 2006, s. 50). Temel bileşenler analizinde (TBA); döndürme yöntemi olarak da dik döndürme yöntemlerinden maksimum değişkenlik (varimax) seçilmiştir. Yapılan TBA işlemi sonunda faktör sayısına karar verebilmek için varyans açıklama tablosuna ek olarak yamaç-birikinti grafiği de (Scree Plot) incelenmiştir. Faktör sayısına karar verildikten sonra faktör yük

değerleri incelenmiş ve kabul koşullarını sağlamayan faktör yükleri ölçekten çıkarılarak analiz tekrar edilmiştir. Konuyla ilgili örnek çalışmalarda; faktör örüntüsünün oluşturulmasında 0,300-0,400 aralığında değişen faktör yüklerinin, alt kesme noktası olarak alınabileceği ifade edilmektedir (Çokluk vd., 2012, s. 194-234). Bu çalışmada alt kesme noktası olarak 0,400 kabul edilmiştir. Başka bir ifade ile yapı geçerliliği kapsamında faktör yük değerleri 0,400'un altında olan maddeler ölçekten çıkarılmıştır. Ayrıca iki faktördeki yük değerleri arasında 0,100'den düşük fark olan binişik maddeler de ölçekten çıkarılmıştır. Bu şekilde bir maddenin sadece bir özelliği ölçmesi sağlanmıştır. Bu işlem faktör yük değerleri açısından kabul koşulları sağlanana kadar tekrar edilmiştir.

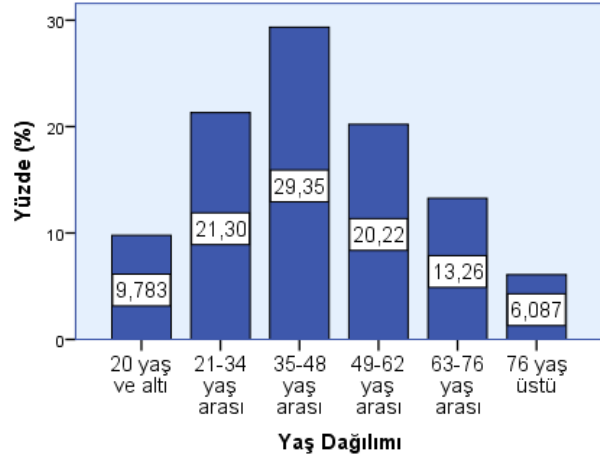
Beşinci olarak turizmin algılanan etkileri ölçeceğine parametrik veya parametrik olmayan testlerden hangisinin uygulanacağını tespit edebilmek amacıyla "normallik testi" uygulanmıştır. Çalışmada ölçek puanlarının normallüğünün test edilmesinde Shapiro-Wilk testi kullanılmıştır. Son olarak turizme verilen desteği oluşturan faktörlerin arasında doğrusal bir ilişkinin olup olmadığını ve varsa bu ilişkinin derecesini ortaya koyabilmek için "Spearman korelasyon" testi uygulanmıştır. Ölçek puanlarının bağımsız değişkenlere göre farklılık gösterip göstermediğini ortaya koymak için Kruskal Wallis-H (KWH) testi uygulanmıştır.

3. Bulgular

Yapılan frekans analizi sonuçlarına göre katılımcıların %29,3'ü 35-48 yaşında, %53,9'u erkek, %46,1'i kadındır. Katılımcılardan %67,8'i evlidir. Katılımcıların %93,3'ü çalışmamaktadır. Hane reislerinin ise %80,4'ü ücretli/maaşlı çalışırken, %32'sinin de emekli olduğu tespit edilmektedir. Katılımcıların %18,8'i lise mezunu, %26,3'ü ise ilköğretim terktir. Katılımcıların %42,6'sının hanesinde dört ve daha fazla kişi yaşamakta iken, sadece %7,4'ü hanede tek başına yaşadığı belirlenmektedir (Şekil 3; Şekil 4).

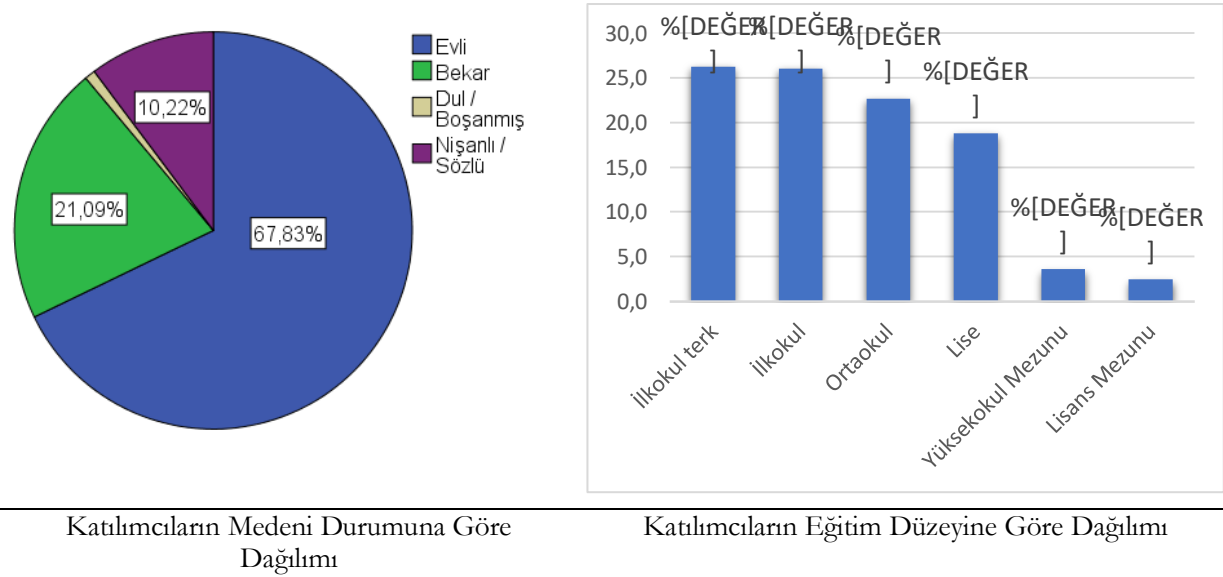


Katılımcıların Cinsiyetine Göre Dağılımı



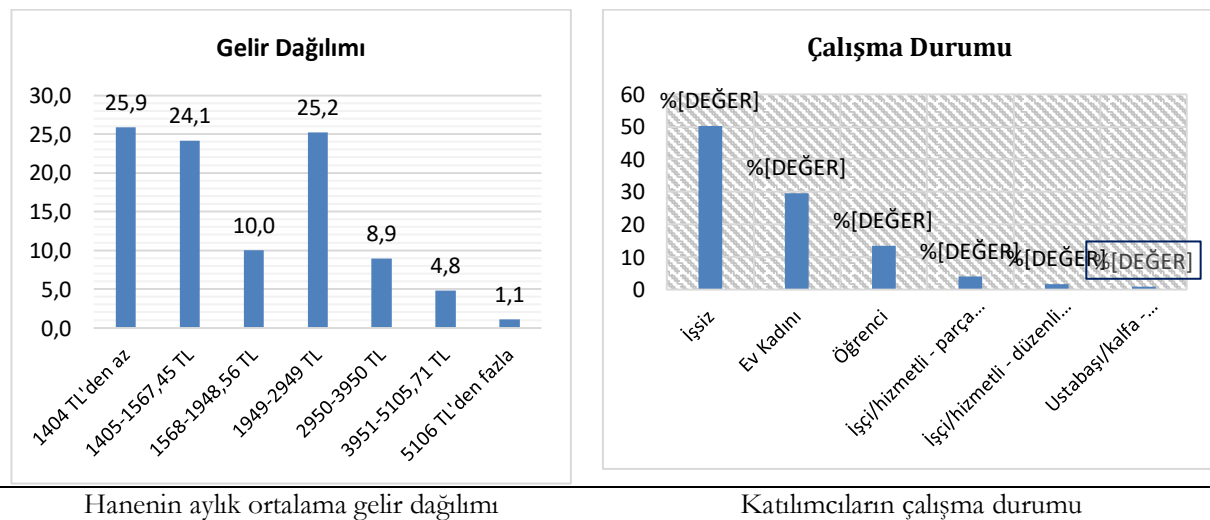
Katılımcıların Yaş Gruplarına Göre Dağılımı

Şekil 3. Katılımcıların cinsiyet, yaş gruplarına göre dağılımları



Şekil 4. Katılımcıların medeni durumu ve eğitim düzeyine göre dağılımları

Katılımcıların %25,9'unun 1404 TL'den az, %34,1'inin 1405-1948 TL, %33,9'unun 1949-3950 TL ve %5,9'unun 3951 TL ve daha fazla gelir düzeyine sahip oldukları tespit edilmiştir. Katılımcıların %50,2'sinin işsiz, %29,6'sının ev kadını, %13,5'inin öğrenci %4,1'inin yevmiye ile çalışan, %2,6'sının düzenli işi olan işçi ve/veya hizmetli olduğu belirlenmektedir (Şekil 5). 2017 yılı kasım ayında dört kişilik ailenin açlık sınırı 1567,45 TL, yoksulluk sınırı 5152,71 TL, bir kişinin yaşam maliyeti ise 1948,56 TL (TES-İŞ, 2017) açıklanmış, asgari ücretin ise 1404 TL olduğu belirlenmiştir. Elde edilen verilere göre katılımcıların %25,9'unun asgari ücretten az bir gelir düzeyine sahip olduğu ve asgari ücretten az gelir düzeyine sahip katılımcıların ise %50,4'ünün hanede dört ve daha fazla kişi yaşadığı tespit edilmiştir. Katılımcıların %24,1'inin 1405-1567,45 TL gelir düzeyine sahip olduğu, bu gelir düzeyine sahip katılımcıların %43,9'unun ise hanede dört ve daha fazla kişi ile birlikte yaşadığı belirlenmektedir. Elde edilen bulgulara göre katılımcıların %50'sinin açlık sınırının altında bir gelir düzeyine sahip olduğu ve bu katılımcıların %39,9'unun hanede dört ve daha fazla kişi yaşadığı tespit edilmiştir (Tablo 2).



Şekil 5. Katılımcıların gelir dağılımı ve çalışma durumu

Tablo 2. Katılımcıların Hanelerinde Yaşayan Kişi Sayılarının Hane Gelirlerine göre Dağılımı

		Bu hanede siz dahil kaç kişi yaşamaktadır?				
		Bir %	İki %	Üç %	Dört %	Beş ve üstü %
Gelir	1404 TL'den az	20,6	31,8	21,7	27,7	22,7
	1405-1567,45 TL	29,4	24,5	29,2	17,7	24,2
	1568-1948,56 TL	5,9	9,1	10,8	10,8	10,6
	1949-2949 TL	29,4	20,9	20,8	29,2	30,3
	2950-3950 TL	14,7	10,0	8,3	6,9	9,1
	3951 TL'den fazla	0,0	3,6	9,2	7,7	3,0

3.1 Turizm Desteğini Etkileyen Faktörlerin Belirlenmesi ve Ölçülmesi

Ölçeğin TBA için uygun olup olmadığını tespit edebilmek amacıyla veri setine Barlett ve Kaiser-Meyer-Okin (KMO) testleri uygulanmıştır. Barlett ve Kaiser-Meyer-Okin (KMO) testlerinin sonucunda KMO değeri 0,50 ile 1 arasında bir değer alıyor ise veri matrisinin TBA için uygun olduğu anlaşılmaktadır (Çokluk vd, 2012, s. 207). KMO değerinin 0,891 ve Bartlett Sphericity testi sonucunda ($X^2: 7885,614$, $sd: 528$, $p < 0,000$) önem düzeyinin 0,000 olması nedeniyle veri setinin faktör analizine iyi düzeyde uygun olduğu ve verilerin çok değişkenli normal dağılımdan geldiği tespit edilmiştir.

Turizm desteğini belirleyen ölçeğin faktör desenini ortaya koymak amacıyla faktörleşme yöntemi olarak temel bileşenler analizi uygulanmıştır. Yapılan analiz sonucunda analize alınan 33 madde için öz değeri 1'in üzerinde olan altı bileşen olduğu görülmüştür. Bu bileşenlerin toplam varyansa yaptığı katkı %61,236'dır. Söz konusu 6 (altı) bileşen için açıklanan toplam varyans tablosu ve yamaç- birikinti grafiği incelendiğinde, ilk dört bileşenin varyansa önemli bir katkı yaptığı, dördüncü bileşenden sonra katkının hem küçük hem de yaklaşık olduğu görülmüştür. Bu nedenle analizin dört faktör için yeniden tekrarlanmasına karar verilmiştir.

Dört faktör için tekrarlanan temel bileşenler analizinde, dört faktörün varyansa yaptıkları toplam katkı %54,017 olarak tespit edilmiştir. Faktör analizi neticesinde elde edilen varyans oranları ne denli yüksek olursa, bir ölçeğin faktör yapısı o denli güçlü olmaktadır. %40-60 aralığında değişen varyans oranlarının sosyal bilimlerde ideal kabul edildiği (Çokluk vd. 2012, s. 233) düşünülürse, bu araştırma sonucunda elde edilen %54,017'lük varyans oranının tatminkar olduğu söylenebilmektedir.

Turizme verilen desteği belirleyen ölçeği oluşturan birinci faktör, 0,533 ile 0,816 arasında değişen faktör yüklerine sahip 11 maddeden oluşmaktadır. Faktörün toplam varyansı açıklama oranı %21,140 ve güvenilirlik katsayısı 0,937'dir. Buna göre faktörün güvenilirlik düzeyi çok yüksektir. Çünkü güvenilirlik katsayısı, 0 ile 1 arasında değerler almaktadır ve bu değerler 1'e yaklaştıkça güvenilirlik artmaktadır (Ural ve Kılıç, 2006, s. 286). İkinci faktörün yükleri 0,715 ile 0,525 arasında değişen 11 maddeden oluşmaktadır. Bu faktörün toplam varyansı açıklama oranı %14,268 ve güvenilirlik katsayısı 0,857'dir. Buna göre faktörün güvenilirlik düzeyi çok yüksektir. Üçüncü faktörün yükleri 0,776 ile 0,481 arasında değişen 7 maddeden oluşmaktadır. Faktörün toplam varyansı açıklama oranı %10,605 ve güvenilirlik katsayısı 0,820'dir. Buna göre faktörün güvenilirlik düzeyi yüksektir. Dördüncü faktörün yükleri 0,793 ile 0,716 arasında değişen 4 maddeden oluşmaktadır. Faktörün toplam varyansı açıklama oranı %8,003 ve güvenilirlik katsayısı 0,814'tir (Tablo 2).

Faktörlerin yorumlanması ve kavramsallaştırılması elde edilen faktör ve faktör yükleri dikkate alınarak yapılmıştır. Turizmin algılanan etkileri ölçeğine ait faktörlerin faktör yükleri incelendiğinde; ilk faktör, turizmin geliştirilmesi için merkezi ve yerel yönetimler tarafından yapılan program ve teşvikleri içeren ifadelerden oluştuğu için "turizm odaklı kararların etkileri" olarak kavramsallaştırılmıştır.

İkinci faktör turizm gelişmesinin yerel toplum için iş olanaklarının artması, gelir düzeyinin artması, iş olanakları ve yaşam standartlarının artması, düzenlenen kültürel etkinliklerinin sayısının

artması, tarihi yapıların korunması, mahallenin bir yatırım aracı haline gelmesi gibi ifadeleri içerdiği için “turizmin ekonomik ve kültürel çevreye etkileri” olarak ifade edilmiştir.

Üçüncü faktör, fiziksel çevreye yapılan müdahaleler mahallenin özgün kimliğini yok eder, gürültü, kirlilik, trafik sıkışıklığı gibi çevresel sorunlara neden olur, tarihi çevre tahrip olur, mahallede fikir ayrılıklarına ve ayrışmalarına neden olur, geleneksel kültüründe istenmeyen değişikliğe neden olur gibi olumsuz ifadeleri içerdiği için “turizmin fiziksel ve sosyal çevreye etkileri” olarak kavramsallaştırılmıştır.

Dördüncü faktör, turizmin gelişmesi mahallenin özgün kimliğini bozar; komşuluk ilişkilerini zayıflatır; mahallede suç işleme oranları artar; mahallenin huzuru azalır ifadelerini içerdiği için “turizmin sosyal kaynaşmaya etkileri” olarak ifade edilmiştir (Tablo 2).

Tablo 2. Turizmin algılanan etkileri ölçeği açıklanan varyans oranları (devamı ediyor)

Ölçek	Faktör	Madde	Faktör Yüğü	Açıklanan Varyans Oranı	Cronbach's Alfa
Turizm Etkileri (Cronbach's Alpha=0,827)	Turizm Odaklı Kararların Etkileri	Merkezi ve yerel yönetimler mahallemizdeki tarihi yapıları koruyabilmemiz için araştırma yaptırmak ve bilirkişi tavsiyesi alabilmek için finansal kaynak sağlıyor.	0,861	%21,140	0,937
		Merkezi ve yerel yönetimler mahallemizdeki tarihi yapıların nasıl korunması gerektiği hakkında danışmanlık hizmeti veriyor.	0,844		
		Geleneksel kültürü canlandırmak için ücretsiz/düşük ücretli eğitim programları gerçekleştiriyor.	0,834		
		Merkezi ve yerel yönetimler mahallemizde turizmin geliştirilmesiyle ilgili aldığı karar ve uygulamalardan bizleri haberdar ediyor.	0,833		
		Merkezi ve yerel yönetimler turizm geliştirilmesi ilgili karar üretmede sivil vatandaşların katılımını teşvik eder.	0,828		
		Kültür miraslarımız ile ilgili toplumsal bilinci arttırmak için eğitim ve seminerler düzenlemektedir.	0,818		
		Merkezi ve yerel yönetimler geleneksel el sanatlarımızı, yemek kültürümüzü yaşatmamız için eğitim ve seminerler düzenlemektedir.	0,780		
		Merkezi ve yerel yönetimler tarihi çevrede yapılacak yeni yapıların çevreye aykırı olmalarını önleyici kararlar almakta ve yönetmelikler düzenlemektedir.	0,773		
		Merkezi ve yerel yönetimlerin tarihi yapıların restorasyonu (yenileme) için verdiği teşvik ve krediler yeterli düzeydedir.	0,743		
		Merkezi ve yerel yönetimler mimari mirasın korunması ve yaşatılması konusunda kapsamlı ve güncel kararlar almaktadır.	0,670		
Merkezi ve yerel yönetimler mevcut ve gelecekteki ihtiyaca cevap verebilmek için mahallemizin altyapısını (su, kanalizasyon, doğal gaz, elektrik, içme suyu gibi) iyileştiriyor.	0,533				

Tablo 2. Turizmin algılanan etkileri ölçeği açıklanan varyans oranları ve faktör yükleri (devamı)

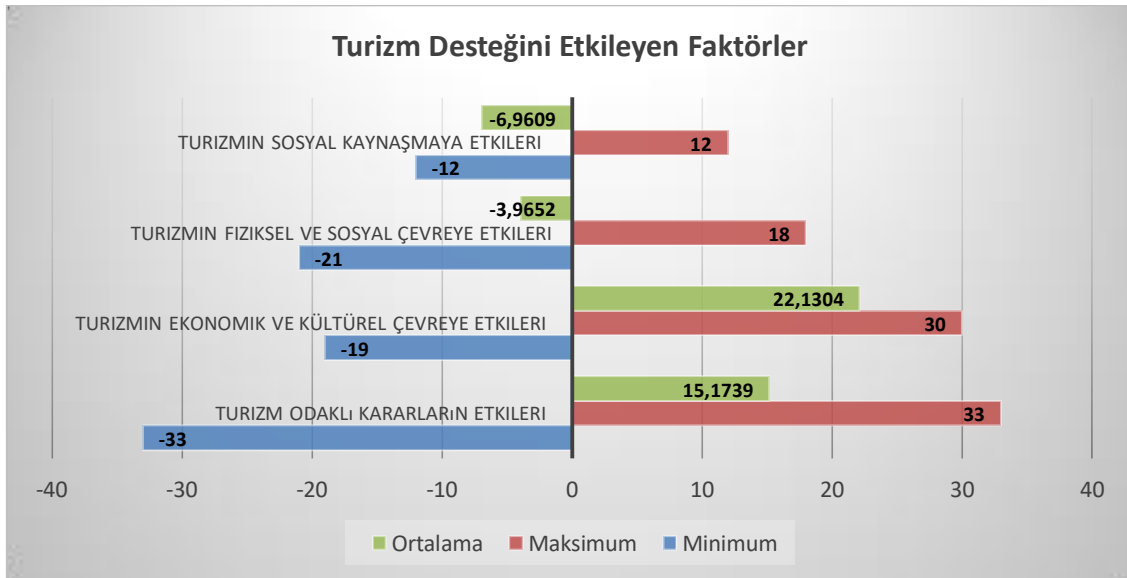
Ölçek	Faktör	Madde	Faktör Yüğü	Açıklanan Varyans Oranı	Cronbach's Alfa
Turizm Etkileri (Cronbach's Alpha=0,827)	Turizmin Ekonomik ve Kültürel Çevreye Etkileri	Turizmin gelişmesiyle yerel toplumun gelir düzeyi artar.	0,715	%14,268	0,857
		Turizm sayesinde yollar ve diğer kamusal faaliyetler daha yüksek bir standarta ulaşır.	0,707		
		Turistlerin yaptıkları harcamalar sayesinde yerel halkın yaşam standartları hızla artmaktadır.	0,696		
		Turizmin gelişmesiyle iş olanakları artar.	0,678		
		Turizmin gelişmesiyle düzenlenen kültürel etkinliklerin sayısı artar.	0,641		
		Turizmin gelişmesi farklı kültürleri tanıma fırsatı sağlar.	0,630		
		Turizm bölgemizde bizim değişik kültürel aktivitelere katılmamıza olanak sağlar.	0,611		
		Turizm gelişmesi tarihi yapıların özgünlüğünün korunarak kullanılmasını sağlar.	0,600		
		Turizmin gelişmesi mahalledeki gayrimenkul fiyatlarının artışına zemin hazırlar.	0,561		
		Turizmin gelişmesi mahallenin giderek daha varlıklı kesimler (kafe, restoran gibi işletmeler yoluyla) için bir yatırım aracı haline gelmesine neden olur.	0,558		
		Turizmin gelişmesiyle yolların, köprülerin ve kamu hizmetlerinin kalitesi artar.	0,525		
		Turizmin Fiziksel ve Sosyal Çevreye Etkileri	Turizmin Fiziksel ve Sosyal Çevreye Etkileri		
Turistler gürültü, kirlilik, trafik tıkanıklığı gibi sorunlara neden olurlar.	0,775				
Turizm trafik yoğunluğu ve tıkanıklığı gibi sorunlara neden olur.	0,746				
Turizmin gelişmesiyle yerel halkın ahlaki değer ve davranışları olumsuz yönde etkilenir.	0,723				
Turizm bölgenin geleneksel kültüründe istenmeyen değişikliğe neden olur.	0,651				
Turizmin gelişmesiyle tarihi çevre tahrip olur.	0,575				
Turizm gelişmesi mahallede fikir ayrılıklarına ve ayrılmaya neden olur.	0,481				
Turizmin Sosyal Kaynaşmaya Etkileri	Turizmin Sosyal Kaynaşmaya Etkileri	Turizmin gelişmesi mahallenin özgün kimliğini bozar.	0,793	%8,003	0,814
		Turizmin gelişmesi komşuluk ilişkilerini zayıflatacaktır.	0,749		
		Turizmin gelişmesiyle mahallede suç işleme oranları artar	0,717		
		Turizmin gelişmesiyle mahallenin huzuru azalır.	0,716		

Turizm desteğini belirleyen faktörlerin ölçüm kümesini özetlemek ve tanımlamak için yapılan betimleyici istatistik sonucunda faktörlerin maksimum, minimum, ortalama, standart

sapma değerleri belirlenmiştir. Yapılan analize göre, turizm desteğini belirleyen faktörlerden turizmin ekonomik ve kültürel çevreye etkileri faktörünün puan ortalaması da 22.1304 olarak tespit edilmiştir. Turizm odaklı kararların etkileri faktörünün puan ortalamasının 15.1739 olduğu belirlenmektedir. Yapılan analiz sonucunda genel olarak turizmin ekonomik ve kültürel çevre üzerindeki etkilerinin pozitif olarak algılandığı ortaya konulmaktadır. Turizm odaklı politikaların içeriğinin de turizm desteğini önemli derecede belirlediği görülmektedir. Turizmin fiziksel ve sosyal çevreye etkileri faktörünün puan ortalamasının -3,9652 olduğu; turizmin sosyal kaynaşmaya etkileri faktörünün puan ortalamasının ise -6,9609 olduğu tespit edilmiştir. Elde edilen bulgular turizm odaklı kararlar ve turizmin ekonomik ve kültürel çevreye olan etkilerinin algılanmasının turizme olan desteği olumlu yönde etkilediğini, turizmin fiziksel ve sosyal çevreye olan etkilerinin ise turizme olan desteği olumsuz yönde etkilediğini ortaya koymaktadır (Tablo 4; Şekil 6). Başka bir ifadeyle turizmin ekonomik ve kültürel çevre için yararlı olduğu düşünülürken, fiziksel ve sosyal çevrede ise yozlaşmaya neden olduğu kanaatinin oluştuğu görülmektedir.

Tablo 4. Turizm Desteğini Belirleyen Faktörlerin Puanlarının Betimleyici İstatistikleri

n=460	Minimum	Maksimum	Ortalama	Std. Sapma
Turizm Odaklı Kararların Etkileri	-33,00	33,00	15,1739	15,42203
Turizmin Ekonomik ve Kültürel Çevreye Etkileri	-19,00	30,00	22,1304	6,43015
Turizmin Fiziksel ve Sosyal Çevreye Etkileri	-21,00	18,00	-3,9652	9,87056
Turizmin Sosyal Kaynaşmaya Etkileri	-12,00	12,00	-6,9609	5,07574



Şekil 6. Turizm Desteğini Belirleyen Faktörlerin Puanlarının Betimleyici İstatistikleri

Tablo 5’de ölçek puanlarının normallik analizi sonuçları görülmektedir. Ölçek puanları için yapılan Shapiro-Wilk testi sonuçlarına göre; tüm puanlar normal dağılım göstermediklerinden ($p < 0,05$) analizlerde parametrik olmayan yöntemler kullanılmıştır (Tablo 5).

Tablo 5. Ölçek Puanlarının Normallik Testi

İstatistik	p
------------	---

Turizm Odaklı Kararların Etkileri	0,799	0,000*
Turizmin ekonomik ve Kültürel Çevreye Etkileri	0,923	0,000*
Turizmin Fiziksel ve Sosyal Çevreye Etkileri	0,963	0,000*
Turizmin Sosyal kaynaşmaya Etkileri	0,867	0,000*

*p<0,05 normal dağılım yok , p>0,05 normal dağılım var

Tablo 6’da turizmin algılanan etkilerini oluşturan faktörlerin arasında doğrusal bir ilişkinin olup olmadığını ve varsa bu ilişkinin derecesini ortaya koyabilmek için yapılan Spearman korelasyon testi sonuçları yer almaktadır. Spearman korelasyon testi sonuçlarına göre; turizm odaklı kararların etkileri ile turizmin ekonomik ve kültürel çevreye etkileri ($p<0,026$, $r =0,104$) ve sosyal kaynaşmaya etkileri ($p<0,005$, $r =0,131$) arasında pozitif yönlü, zayıf bir ilişkinin olduğu tespit edilmektedir. Turizmin ekonomik ve kültürel çevreye etkileri ile turizmin sosyal kaynaşmaya olan etkileri ($p<0,010$, $r=0,121$) arasında da pozitif yönlü, zayıf bir ilişkinin olduğu tespit edilmektedir (Tablo 6).

Tablo 6. Ölçek puanlarının ilişkisi için yapılan Spearman korelasyon testi sonuçları

n=460		Turizmin			
		Turizm Odaklı Kararların Etkileri	ekonomik ve Kültürel Çevreye Etkileri	Turizmin Fiziksel Çevreye Etkileri	Turizmin Sosyal kaynaşmaya Etkileri
Turizm Odaklı Kararların Etkileri	r	1,000	0,104*	-0,027	0,131**
	p	.	0,026	0,558	0,005
Turizmin Ekonomik ve Kültürel Çevreye Etkileri	r	0,104*	1,000	0,057	0,121**
	p	0,026	.	0,223	0,010
Turizmin Fiziksel ve Sosyal Çevreye Etkileri	r	-0,027	0,057	1,000	-0,057
	p	0,558	0,223	.	0,226
Turizmin Sosyal kaynaşmaya Etkileri	r	0,131**	0,121**	-0,057	1,000
	p	0,005	0,010	0,226	.

*p<0,05, **p<0,005, ***p<0,001

Turizm desteğini belirleyen faktörler ile toplam turizm etkisini ölçmek için verilen ifadeler katılımcıların verdiği yanıtlar arasındaki ilişkiyi ölçmek için Spearman korelasyon testi yapılmıştır. Elde edilen bulgulara göre; “Turizmin genel olarak mahallemiz için yararlı olduğunu düşünüyorum” ifadesine katılım düzeyi ile turizm odaklı kararların etkileri faktörü arasında pozitif yönlü zayıf bir ilişki olduğu, turizmin ekonomik ve kültürel çevreye etkileri arasında ise pozitif yönlü orta düzeyde bir ilişkisinin olduğu tespit edilmiştir. “Turizmin genel olarak Amasya için yararlı olduğunu düşünüyorum.” ifadesine katılım düzeyi ile turizmin ekonomik ve kültürel çevreye etkileri faktörü arasında ise pozitif yönlü orta şiddetli bir ilişki bulunduğu anlaşılmaktadır. “Turizmin yararları zararlarından daha fazladır.” ifadesine katılım düzeyi ile turizm odaklı kararların etkileri arasında pozitif yönlü zayıf bir ilişki, turizmin ekonomik ve kültürel çevreye etkileri arasında ise pozitif yönlü düşük bir ilişkinin olduğu tespit edilmektedir (Tablo 7).

Tablo 7. Toplam Turizm Desteği ve Ölçek puanlarının ilişkisi için yapılan Spearman korelasyon testi sonuçları

n=460	Turizm Odaklı	Turizmin	Turizmin	Turizmin
-------	---------------	----------	----------	----------

	Kararların Etkileri	ekonomik ve Kültürel Çevreye Etkileri	Fiziksel Sosyal Çevreye Etkileri	ve Sosyal kaynaşmaya Etkileri
Turizmin genel olarak mahallemiz için yararlı olduğunu düşünüyorum.	r 0,169** p 0,000	0,568** 0,000	-0,043 0,358	-0,059 0,209
Turizmin genel olarak Amasya için yararlı olduğunu düşünüyorum.	r 0,046 p 0,322	0,544** ,000	-0,073 0,117	0,066 0,158
Turizmin yararları zararlarından daha fazladır.	r 0,125** p 0,007	0,481** 0,000	-0,064 0,173	0,090 0,055

*p<0,05, **p<0,005, ***p<0,001

Tablo 8’de erkek ve kadın katılımcılar için ölçek puanları bakımından karşılaştırma testi görülmektedir. Erkekler ve kadınlar için yapılan Kruskal Wallis-H (KWH) testi sonuçlarına göre; erkekler ile kadınlar arasında turizmin “ekonomik ve kültürel çevreye etkileri” ile “turizmin fiziksel ve sosyal çevreye etkileri” arasında istatistiksel olarak anlamlı fark bulunmaktadır.

Katılımcıların yaş grupları için ölçek puanları bakımından karşılaştırma testi sonuçlarına göre sadece turizmin ekonomik ve kültürel çevreye etkileri faktörü ile yaş grupları arasında anlamlı bir farklılık tespit edilmiştir. Yaş grupları ile ekonomik ve kültürel çevreye etkileri faktörü puanı 63-76 yaş grubunda en düşük iken (189,75), 18-20 yaşındakilerin en yüksektir (253,51).

Eğitim düzeyi ve farklı gelir grupları için yapılan KWH testi sonuçlarına göre; gelir grupları ve eğitim düzeyi ile faktörlerin ölçek puanları arasında istatistiksel olarak anlamlı fark bulunmadığı tespit edilmiştir.

Tablo 8. Katılımcıların Demografik özellikleri ile Ölçek Puanları Bakımından Kruskal Wallis Testi ile Karşılaştırılması

Faktörler	Cinsiyet	n	Sıra Ortalama	X2	p
Turizmin ekonomik ve Kültürel Çevreye Etkileri	Kadın	248	241,74	3,874	0,049*
	Erkek	212	217,35		
Turizmin Fiziksel ve Sosyal Çevreye Etkileri	Kadın	248	218,95	4,067	0,044*
	Erkek	212	244,01		
Faktörler	Yaş Dağılımı	n	Sıra Ortalama	X2	p
Turizmin ekonomik ve Kültürel Çevreye Etkileri	18-20 yaş arası	45	253,51	11,049	0,050*
	21-34	98	241,51		
	35-48	135	243,62		
	49-62	93	225,51		
	63-76	61	189,75		
	76 yaş üstü	28	197,09		

*p<0,05, **p<0,005, ***p<0,001

4. Sonuç ve Değerlendirme

Tarih boyunca çok çeşitli kültür ve uygarlıkların birleşme ve çatışma noktasında yer alan ve bugün de bu özelliğini koruyan Amasya, birçok medeniyetin bugüne bıraktığı kültür mirasına ev sahipliği yapmaktadır. Bu nedenle yerel yönetimler, bu mirası korumak ve gelecek kuşaklara aktarmak için, kültürel mirası korumaya ilişkin yeni kararlar üretmek zorundadır. Ancak yerel yönetimler tarafından sosyal uyum ve ortak girişimler yerine ekonomik büyüme ve ekonomik gelişme üzerine odaklanan söylem ve yaklaşımlar benimsenebilmektedir (Bolzoni, 2013, s. 2). Bu amaçla yerel yönetimler, eski kent merkezlerini turizm için bir çekim alanı olacak şekilde yeniden düzenleyebilmektedirler. Yapılan bu tür müdahaleler bu alanları ağırlıklı olarak orta ve üst sınıfların yaşam ve tüketim alışkanlıklarına hizmet edecek şekilde dönüştürülebilmektedir. Bu dönüşüm beraberinde mekânın yenilenmesine ve ekonomik yönden değer kazanmasına neden

olabilmektedir. Tarihi mahallenin yeniden değer kazanması ise, kira ve konut değerlerinin artmasına neden olup, bu alanlarda yaşayan düşük gelirli grupların yaşamasını zorlaştırmakta, hatta imkânsız hale getirmektedir. Bunun bir sonucu olarak mahallenin sahip olduğu sosyal ve ekonomik yapı hızla bozulmaya başlamaktadır (Sönmez, 2014 s.43; Çeker ve Belge, 2015, s. 79-80). Başka bir ifadeyle, yerel yönetimlerin kentin sosyal ve ekonomik yapısını iyileştirmek ve tarihi mahalleleri korumak amacıyla yaptığı turizm odaklı müdahaleler soylulaştırma sürecini tetikleyen önemli bir faktör olabilmektedir. Bu türlü alanlarda yapılacak herhangi bir değişim ve dönüşümün mahalle sakinlerinde fikir ayrılıklarına neden olması doğal bir süreçtir. Bu nedenle bu çalışmada turizm odaklı kentsel gelişme stratejileri ile meydana gelen dönüşümün tarihi mahalle sakinleri üzerinde ne tür etkiler ve ikilemlere neden olabileceği kavranmaya çalışılmıştır. Elde edilen bulgulara göre, Amasya'daki tarihi mahalleler de yaşayan dezavantajlı kesimlerin turizme verdikleri destekte etkili olan faktörlerin; “turizm odaklı kararların etkileri”, “turizmin ekonomik ve kültürel çevreye etkileri”, “turizmin fiziksel ve sosyal çevreye etkileri” ile “turizmin sosyal kaynaşmaya etkileri” olduğu belirlenmiştir. Belirlenen faktörler içerisinde mahalle sakinlerinin turizme verdiği desteği etkileyen en önemli faktörün %21,140' lık varyansla turizm odaklı kararların algılanan etkileri olduğu ortaya konulmuştur. Elde edilen bu bulgu, Altanlar ve Enlil (2016)'in yerin sakinlerinin turizm desteğini ölçmek için Boğaziçi Bölgesi'nde yaptığı çalışma ile benzerlik göstermektedir. Mahalle sakinlerinin turizme verdikleri desteği etkileyen ikinci faktörün ise, %14,268' lik varyansla “turizmin ekonomik ve kültürel çevreye etkileri” olduğu belirlemiştir. Üçüncü sırada etkileyen faktörün de %10.605'lik varyansla “turizmin fiziksel ve sosyal çevreye etkileri” faktörü olduğu tespit edilmiştir. Turizm desteğinde etkili olan son faktörün ise %8,003' lük varyansla “turizmin sosyal kaynaşmaya etkileri” olduğu ortaya konulmuştur. Elde edilen bulgular ile Yoon, Gürsoy, ve Chen, (2001, s. 371)'in Virginia eyaletinde yaptıkları çalışmaları ile de benzer bir sonuç elde edildiğini göstermektedir. Yoon vd. (2001) Virginia eyaletinde yaptığı çalışmada da turizm desteğini etkileyen faktörlerin ekonomik etkiler, sosyal etkiler, kültürel etkiler ve çevresel etkiler olduğu görülmektedir. Bu bağlamda tarihi mahallelerde yaşayanların turizme verdiği desteği belirleyen etmenlerin yerin sakinlerinin yaşam alışkanlıklarına, yerin algılanan kalitesine ve yasal ve yönetsel düzenlemelere bağlı olarak değiştiğini ifade etmek mümkündür. Elde edilen bir diğer önemli bulgu ise, mahallelilerin turizmin ekonomik ve kültürel çevre üzerindeki etkilerini olumlu olarak algılandığını, turizmin fiziksel ve sosyal çevreye olan etkilerinin ise olumsuz olarak algılandığını ortaya koymaktadır. Ayrıca “turizmin genel olarak mahallemiz için yararlı olduğunu düşünüyorum” ifadesinin memnuniyet düzeyi ile turizm odaklı kararlar arasında pozitif yönlü zayıf bir ilişkisi olduğu, turizmin ekonomik ve kültürel çevreye etkileri arasında ise pozitif yönlü orta düzeyde bir ilişkisinin olduğu tespit edilmiştir. Elde edilen bu veri, yerel yönetimlerin mahallelerin ekonomik ve kültürel çevresinin gelişmesine yönelik yapacakları program ve faaliyetlerin turizme verilen desteği arttıracaklarını göstermektedir.

“Turizmin yararları zararlarından daha fazladır.” ifadesine verilen yanıtlar ile turizmin ekonomik ve kültürel çevreye etkileri faktörü arasında ise pozitif yönlü düşük bir ilişkinin olduğu belirlenmektedir. Çünkü turizmin bu komşuluk birimlerinde yaşayan düşük gelirli, kalifiye ya da kalifiye olmayan yerin sakinlerinin ekonomiye dahil edilmesi ve kültür sanat aktivitelerinin ulaşılabilir kılınması konusunda bazı olanaklar sunabileceği düşünülmektedirler.

Anket bulgularına göre merkezi ve yerel yönetimlerin turizm odaklı kararlarının turizm desteğini etkileyen en önemli faktör olduğu ortaya konulmuştur. Bu nedenle merkezi ve yerel yönetimlerin “insan için kent” sloganından beslenen “kent ve çevre hakkı” kavramları üzerinden hareket eden stratejilere öncelik vermesinin gerekliliği açıkça görülmektedir (Kaypak, 2010, s. 98). Bu durumda merkezi ve yerel yönetimlerin sürdürülebilir bir turizm anlayışı ortaya koyabilmeleri için kamu yararı ilkesinin öncelikli olduğu kültürel program ve aktiviteleri içeren ilerici (prograsif) yaklaşımları benimsemesi akılcı bir yaklaşım olacaktır.

Yerel yönetimlerin mahallelerin sosyal, kültürel ve psikolojik çok yönlü ilişkilerini görmezden gelerek değişim değerinin ağır bastığı ve fiziksel mekâna estetik ve sermaye mantığıyla bakan turizm odaklı mekânsal müdahalelerden kaçınması gerekmektedir. Bu tür müdahaleler,

Hatuniye mahallesinde olduğu gibi konut işlevlerinin yerini gece ekonomisini temsil eden işletmelere bırakmasına neden olmaktadır. Bunun bir sonucu olarak, tarihi mahalleler, mahallelilere ait bir yaşam alanı olmaktan çıkabilmekte ve farklı kesimlerin değişim değeri temelinde paylaştığı mekânlar haline dönüştürebilmektedir. Bu nedenle yerel yönetimler parçalı ve anlık çözümler üretmek yerine bütüncül bir planlama anlayışı ortaya koymalıdır. Aksi takdirde yerel yönetimlerin anlık reçeteler oluşturularak aldıkları kararlar, sorunları çözmek yerine derinleştirerek yeni sorunların ortaya çıkmasına neden olacaktır.

Turizm planlamasının çevresel ve sosyal altyapıyla birlikte ele alınması önemlidir. Aksi takdirde yapılan müdahalelerin hem yerin sakinleri hem de yerel işletmeler için olumsuz etkiler meydana getirmesi kaçınılmaz olmaktadır. Sonuç olarak turizm odaklı faaliyet ve programların, tarihi çevreye olumlu etkileri yanında olumsuz etkileri de olabilmekte; bu tür faaliyet ve programlar etik ve sosyal sorumluluk temelinde yerine getirilmediğinde tarihi çevrenin sürdürülebilirliği tartışmalı hale gelebilmektedir. Bu bağlamda tarihi çevrenin sürdürülebilirliğini sağlamak için merkezi ve yerel yönetimlerin planlama aşamasında dikkat etmesi gereken hususlar;

- kültürel mirasın korunmasını, evrensel değerleri ve insan haklarını temel alan program ve eylemler geliştirebilmek,
- başta kent yoksulları olmak üzere, kentin güçsüz ve korunmasız kesimlerinin de karar alma sürecine katılmalarını sağlamak,
- planlama sürecinde kendilerini ifade etme imkanı yakalayan mahalle sakinlerinin bu süreçten fayda elde edebilmelerini sağlamak,
- katılımcı bir anlayışla geliştirilen öneriler arasından en uygun olanı seçmek,
- elde edilen faydanın homojen bir şekilde dağıtılması için hangi noktalarda denetim ve müdahale yapılması gerektiğini belirlemek,
- eyleme yönelik kararlar almak ve ortaya konulan eylemler çerçevesinde yasal düzenlemeler yapmak,

olarak özetlenebilir.

Kaynakça

- Altanlar, A. (2015, Temmuz 06). *Kültür turizmini geliştirme kapasitesinin ölçülmesinde kavramsal bir model ve yöntem denemesi: İstanbul, Boğaziçi Örneği, (Yayımlanmamış Doktora Tezi)*. İstanbul, Merkez, Türkiye: Yıldız Teknik Üniversitesi Fen Bilimleri Enstitüsü.
- Altanlar, A., & Enlil, Z. (2016). Boğaziçi Bölgesi Sakinlerinin Turizm Desteğini Ölçmeye Yönelik Bir Araştırma. *Megaron*, 382-397.
- Andereck, K., & Nyaupane, G. P. (2011). Exploring the nature of tourism and quality of life perceptions among residents. *Journal of Travel Research*, 248-260.
- Bolzoni, M. (2013). What tourists ignore Ambivalences, conflicts and compromises in a changing neighbourhood. *International RC21 resourceful Cities Conference* (pp. 29-31). Berlin: <http://www.rc21.org/conferences/berlin2013/RC21-Berlin-Papers/17-Bolzoni.pdf>.
- Çeker, A., & Belge, R. (2015). İstanbul'da kentsel dönüşüm kapsamında gerçekleşen bir olgu: Soylulaştırma. *Türk Coğrafya Dergisi*, 77-86.
- Çevre Düzeni Plan Raporu [ÇDPR]. (2015). *1/100000 ölçekli çevre düzeni planı revizyonu plan açıklama raporu*. Ankara: Çevre ve Şehircilik Bakanlığı, Mekansal Planlama Genel Müdürlüğü.
- Çevre ve Şehircilik Bakanlığı. (2013). *Kentleşme ve Mekansal İnceleme Raporu - 2013*. Amasya: Amasya Valiliği Çevre ve Şehircilik İl Müdürlüğü.
- Çokluk, O., Şekercioğlu, G., & Büyüköztürk, Ş. (2012). *Sosyal Bilimler için Çok Değişkenli İstatistik: SPSS ve LISTER Uygulamaları*. Ankara: Pegem Akademi.
- Doğan, H. Z. (2004). *Turizmin Sosyo- Kültürel Temelleri*. Ankara: Detay Yayıncılık.
- Grodach, C., & Loukaitou-Sideris, A. (2007). Cultural Development Strategies and Urban Revitalization a survey of US cities. *International Journal of Cultural Policy*, 349-370

- Huning, S., & Novy, J. (2006). Tourism as an Engine of Neighborhood Regeneration? Some Remarks Towards a Better Understanding of Urban tourism beyond the 'Beaten Path'. *CMS Working Paper Series | No. 006-2006*, 2-19.
- Judd, D. R. (1999). Constructing the tourist bubble. In & S. Ed.:Dennis. R. Judd, *The tourist city* (pp. 35-54). Haven, London : Yale University Press.
- Kaypak, Ş. (2010). Kentsel Dönüşüm Faaliyetlerine Etik ve Sosyal Sorumluluk Temelli Bir Yaklaşım. *Niğde Üniversitesi İ.İ.B.F Dergisi*, 84-105.
- Kim, C. (2001). KA Model Development for Measuring Global Competitiveness of the Tourism Industry in the Asia-Pacific Region. *APEC*, 1-58.
- Kunzmann, K. R. (2004). Culture, Creativity and Spatial Planning. *Town Planning Review*, 383-404.
- Özbakır, A. (2006). *A New Model For The Quality Of Urban Places: Integration Of Objective And Subjective Indicators Using Information Technologies*. Canada: PHD Thesis, University of Ottawa Department of Geography.
- Sönmez, B. (2014). Soylulaştırmanın Yeni Biçimleriyle Yerinden Edilmeyi Yeniden Düşünmek. *Planlama*, 42-53.
- TES-İŞ. (2017). *Kasım 2017 Açlık ve Yoksulluk Sınırı* . http://www.tes-is.org.tr/assets/view/userfile/2017_kasim_aclik_yoksulluk.pdf.
- Timothy, D. J., & Tosun, C. (2003). Arguments for Community Participation in The Tourism Development Process. *The Journal of Tourism Studies*, 2-15.
- TÜİK. (2016). *Adrese Dayalı Nüfus Kayıt Sistemine Göre Amasya İli Merkez İlçesi Nüfusları*. Ankara.
- Türker, N., Selçuk, Ş., & Özyıldırım, A. (2016). Turizmin Yerel Halkın Yaşam Kalitesi Üzerine Etkisi: Safranbolu Örneği. *Sosyal Bilimler Dergisi Karabük Üniversitesi* , 1-13.
- Ural, A., & Kılıç, İ. (2006). *Bilimsel araştırma süreci ve SPSS ile veri analizi SPSS 10.0- 12.0 Windows*. Ankara: Detay Yayıncılık.
- Uslu, A., & Kiper, T. (2006). Turizmin Kültürel Miras Üzerine Etkileri: Beypazarı/Ankara Örneğinde Yerel Halkın Farkındalığı . *Tekirdağ Ziraat Fakültesi Dergisi* , 305-314.
- Ünlüönen, K., & Özekici, Y. (2017). Yeni gelişen destinasyonlarda turizm algısı: Yozgat üzerine bir alan araştırması. *İi. Uluslararası bozok sempozyumu Yozgat'ın Turizm Potansiyelleri ve Sorunları* (pp. 209-234). Yozgat: ISBN : 978-605-609996-00-6.
- Ünlüönen, K., & Tayfun, A. (2003). Turistlerin Yerel Halkın Tüketim Alışkanlıklarına Etkileri Üzerine Ampirik Bir Araştırma. *Sosyal Bilimler Enstitüsü Dergisi* , 1-18.
- Yoon, Y. (2002). *Development of a structural model for tourism destination competitiveness from stakeholders' perspectives. (Unpublished PhD Thesis). Doctor of Philosophy in Hospitality and Tourism Management*. USA: Virginia Polytechnic Institute and State Universty.
- Yoon, Y., Gürsoy, D., & Chen, J. S. (2001). Validating a Tourism Development Theory With Structural Equation Modeling. *Tourism Managment*, 363-372.

Extended English Summary

1. Introduction

In order to achieve sustainable growth in tourism, it is not possible to evaluate tourism without taking into consideration the "place" which also includes the reflection of socio-cultural and political environment on the physical location and "locals" and "entrepreneurs" who are constantly interacting with that place. In order to make a correct evaluation; values, skills and opinions , life habits, needs and demands of locals and city trends should be identified and how the local community perceives economic, physical, socio-cultural and political environment should be understood (Altanlar, 2015 p.6). Thus, information about how locals perceive tourism is required. However only a small part of the studies about this subject measure local community's perceptions of tourism before any tourism investment is made. Yet, measurement of perception of tourism both before and during investments is important in order to ensure sustainability of investments in

tourism (Ünlüönen and Özekici, 2017, p. 468). Therefore, this study intends to understand the effects of the transformation that comes with tourism oriented urban development strategies on the local community. The answers mainly to the following questions were needed:

- What are the level of information and interest of volunteers about tourism oriented activities?
- What are personal opinions and attitudes of the volunteers about environmental aspects of tourism oriented projects?
- What are the factors that affect the volunteers' decision about whether to support tourism oriented activities and programs?
- What are the impact of demographic and other social characteristics on the behaviour and response towards tourism oriented transformation projects?

This study intends to provide guidance especially for the decision makers about tourism activities and projects planning work for Amasya.

2. Material and Method

Home to many civilisations from XIII. Century to today Amasya has a great potential to become a main tourist attraction in the region. Therefore Amasya was chosen as the study location. However due to time and cost limitations, the study did not cover all neighbourhoods of Amasya. Therefore, the following ten historical, old neighbourhoods which stand out with their significant cultural heritage and traditional houses and beautiful scenery in Amasya city centre were chosen to conduct the study: Dere, Fethiye, Gökmedrese, Savadiye, Sofular, Şamlar, Şehirüstü, Üçler, Hatuniye, Nergis.

2.1 Selection and Method of Sampling

The study population consisted of the people living in the ten traditional neighbourhoods of Amasya, Turkey in 2017 (TÜİK, 2016). The total study sample number was 384 for 3336 households with a confidence interval of ± 5 . After the study sample number was determined, the number of questionnaires to be filled out in each neighbourhood based on their representation rates was determined. Questionnaire forms were filled out using "simple random sample method" during the weekdays and on the weekends in November-December 2017. 460 households accepted to fill out questionnaire forms.

2.2 Measurement Methods and Techniques

The study questionnaire consists of three parts: the first is about sociodemographic characteristics (11 questions - 4 open ended; 7 close ended), the second includes statements that determine tourism support (2 questions - 33 items) and one question which measures the total tourism effect (3 items).

Objective and subjective indicators that show the support of the local community for tourism were identified to understand social, economic, cultural and environmental effects of tourism in tourism support and determine the effectiveness level of these factors. The method used by (Andereck and Nyaupane (2011, p. 252) was used to score behaviour and attitudes of locals to tourism oriented activities when evaluating questionnaire data. The Principal Components Analysis was used to determine the factors that affect the support of locals for tourism developments; Spearman correlation test was used to determine whether there was a linear correlation between the factors of perceived effects of tourism and Kruskal Wallis-H (KWH) test was used to demonstrate whether scores differed depending on sociodemographic characteristics.

3. Findings

According to the principal components analysis, four factors that affect the support provided for tourism were found. The total contribution of these four factors to the variance is 54.017%. These factors are listed as following: "effects of tourism oriented decisions", "economic and cultural effects of tourism", "physical and social effects of tourism" and "effects of tourism on social cohesion".

Spearman correlation test conducted to understand whether there is any linear correlation between the factors of perceived effects of tourism and if there is any, the degree of such correlation revealed that:

- Effects of tourism on economic and cultural environment are perceived as positive,
- Tourism oriented decisions and effects of tourism on economic and cultural environment have a positive impact on the support for tourism,
- Effects of tourism on physical and social environment have a negative effect on the support for tourism.

Spearman correlation test conducted to understand whether there is any linear correlation between the factors of support for tourism and if there is any, the degree of such correlation showed that

- There is a positive, weak correlation between the score of effects of tourism oriented decisions and the effects of tourism on economic and cultural environment ($p < 0.026$, $r = 0.104$) and on social cohesion ($p < 0.005$, $r = 0.131$).
- There is a positive, weak correlation between the effects of tourism on economic and cultural environment and the effects of tourism on social cohesion ($p < 0.010$, $r = 0.121$).

According to the Spearman correlation test to measure correlation between the determinant factors for tourism support and the level of agreement of volunteers for the statements given to measure total tourism effects ;

- There is a positive, weak correlation between the level of agreement to "I think tourism is generally good for our neighbourhood" and the effects of tourism oriented decisions and a positive, medium correlation between the level of agreement to "I think tourism is generally good for our neighbourhood" and effects of tourism on economic and cultural environment.
- There is a positive, medium correlation between the level of agreement to "I think tourism is generally good for Amasya" and the effects of tourism on economic and cultural environment.
- There is a positive, weak correlation between the level of agreement to "tourism has more benefits than harm" and the effects of tourism oriented decisions and a positive, weak correlation between the level of agreement to "tourism has more benefits than harm" and the effects of tourism on economic and cultural environment.

Kruskal Wallis-H (KWH) test was used to determine whether there is any difference in volunteers' support for tourism depending on their demographic characteristics. According to KWH results;

- The effects of tourism on economic and cultural environment and the effects of tourism on physical and social environment are perceived differently depending on the gender of volunteers.
- Only the effects of tourism on economic and cultural environment are perceived differently depending on the age group of volunteers.
- Although income, education level and marital status of the volunteers are among the factors affecting the support for tourism, there is no statistically significant difference.

4. Conclusion and Evaluation

This study intended to understand the effects of the transformation that comes with tourism oriented urban development strategies on the locals of historical neighbourhoods. Based on the findings; the factors that affect the support that the disadvantaged locals living in historical neighbourhoods of Amasya for tourism are listed as following: "effects of tourism oriented decisions", "economic and cultural impacts of tourism", "physical and social impacts of tourism" and "impacts of tourism on social cohesion". The most important factor affecting the support provided by the local people for tourism was "perceived impacts of tourism oriented decisions". Thus, it is possible to conclude that the factors affecting the support of locals living in the historical neighbourhood change depending on their life habits, perceived quality of the place and legal and

administrative regulations. Another important finding demonstrates that the local community has a positive perception about the effects of tourism on economic and cultural environment. However during such changes historical, old neighbourhoods may stop being a living space for the locals and become a place which is shared by different communities based on the change value. The findings demonstrate that the effects of tourism on physical and social environment are perceived as negative.

Local governments should avoid tourism oriented changes in the physical environment, which are based on appearance and capital gains disregarding social, cultural and psychological multi-dimensional relations in a neighbourhood. As seen in the example of Hatuniye neighbourhood, such changes can result in transformation of residential houses into entertainment businesses. As a result of the above historical, old neighbourhoods may stop being a living space for the locals and becomes a place which is shared by different communities based on the change value. Therefore local governments should demonstrate a holistic planning approach instead of using fragmented and temporary solutions. Otherwise local governments' decisions based on temporary solutions can make problems worse and even cause new problems. Considerations for planning processes of central and local governments in order to ensure sustainability of historical environment are as following;

- To develop programs and actions that aim to protect cultural heritage, universal values and human rights,
- To ensure that disadvantaged and poor communities of a city participate to the decision making process,
- To allow that locals of a neighbourhood who are involved in the planning process benefit from this process,
- To choose the most suitable one among the suggestions made with a participatory approach,
- To determine rules for control and inspection to ensure homogenous distribution of any benefit obtained,
- To take actions and develop legal regulations in parallel to these actions,