

# TURİZMİN ETKİLERİNİ YEREL ÖLÇEKTEKİ TARİHİ MAHALLELER ÜZERİNDEN YENİDEN DÜŞÜNMEK AMASYA ÖRNEĞİ

*By* ASLI ALTANLAR



<b>Re-thinking influences of tourism with consideration of local historical neighbourhoods: The case of Amasya*</b>	<b>Turizmin etkilerini yerel ölçekteki tarihi mahalleler üzerinden yeniden düşünmek: Amasya Örneği *</b>
<b>Aslı Altanlar<sup>1</sup></b>	
<b>Abstract</b> Many of the tourism oriented strategies developed for economic development of the city or disadvantaged neighborhoods, and for reviving the region, turn intrinsic characteristics of the local communities into commodities. That brings along many problems concerning rights and identities. This study, therefore, attempts to reveal what kind of influences and dichotomies that a transformation brought about by tourism oriented urban development strategies might lead to on the part of neighborhood inhabitants. Accordingly, in order to find out how they perceive tourism development, and how they support tourism, a survey was carried out during November-December 2017, with the participation of inhabitants of ten neighborhoods preserving traditional identity of Amasya Province with significant roles with its historical, architectural, cultural and geographical contexts. Principal components	<b>Özet</b> Kentin yada dezavantajlı mahallelerinin ekonomik gelişmesi ve bölgenin yeniden canlandırılması amacıyla ortaya konulan turizm odaklı stratejilerin pek çoğu, yerel toplumların özündeki pek çok özelliği, alınıp satılabilen ticari mallara dönüştürebilmektedir. Bu durum da haklar ve kimlikle ilgili pek çok problemi de beraberinde getirebilmektedir. Bu nedenle bu çalışmada turizm odaklı kentsel gelişme stratejileri ile meydana gelen bir dönüşümün mahalle sakinleri üzerinde ne tür etkiler ve ikilemlere neden olabileceği kavranmaya çalışılmaktadır. Bu amaçla tarihi, mimarisi, kültürel ve coğrafi bağlamları ile önemli roller üstlenen Amasya ilinin geleneksel mahalle kimliğini koruyan on mahallesinde yaşayanlara, turizm gelişmesini nasıl algıladıklarını ve turizme verdikleri desteği ortaya koyabilmek için 2017 yılı Kasım-Aralık tarihleri arasında anket uygulanmıştır. Ölçeğin yapı geçerliğini istatistiksel olarak tespit etmek için temel

analysis is applied to statistically measure structural validity of the scale. Non-parametric test methods Spearman's Correlation, Mann Whitney, and Kruskal Wallis were used in the study. It was found that factors, which determine neighbourhood inhabitants' support for tourism are respectively "influences of tourism oriented decisions," "influences of tourism on economic and cultural environment," "influences of tourism on physical and social environment," and "influences of tourism on social interaction." It was revealed that, influences of tourism on economic and cultural environment are positively perceived in general, and that the content of tourism oriented policies is substantially decisive in how tourism is supported.

Keywords: Support for tourism, tourism perception, tourism strategy, historical neighborhoods, Amasya.

19

(Extended English summary is at the end of this document)

bileşenler analizi kullanılmaktadır. Çalışmada parametrik olmayan test tekniklerinden Spearman korelasyon, Mann Whitney, Kruskal Wallis testleri kullanılmıştır. Yapılan değerlendirme sonucunda, mahalle sakinlerinin turizme verdikleri desteğin belirlenmesinde etkili olan faktörlerin sırasıyla "turizm odaklı kararların etkileri", "turizmin ekonomik ve kültürel çevreye etkileri", "turizmin fiziksel ve sosyal çevreye etkileri" ve "turizmin sosyal kaynaşmaya etkileri" olduğu belirlenmektedir. Yapılan değerlendirme sonucunda genel olarak turizmin ekonomik ve kültürel çevre üzerindeki etkilerinin pozitif olarak algılandığı ve turizm odaklı politikaların içeriğinin de turizm desteğini önemli derecede belirlediği ortaya konulmaktadır.

Anahtar Kelimeler: Turizm desteği, turizm algısı, turizm stratejisi, tarihi mahalleler, Amasya.

5

6

## 1. Giriş

7

8

9

10

11

12

13

14

15

16

17

18

19

20

21

22

23

24

25

26

27

28

29

30

Son zamanlarda merkezi ve yerel yönetimler "ekonomik gelişme ve büyüme" söylevi üzerinden ulusal ve uluslararası sermayeyle işbirliğine girerek eski kent merkezlerinin kimliklerini güçlendirmek ve yerel kalkınmayı sağlayabilmek için program ve faaliyetler ortaya koymaktadırlar. Ekonomik kalkınma odaklı olan bu yaklaşımlar, kent merkezini 1) n kent sakinlerinden ziyade, yatırımcılar, turistler ve varlıklı kesimler için yeniden üretmektedir. Bu yaklaşımların bir sonucu olarak, küresel 1) rmaye akımlarını, yatırımları ve turistleri kentte çekmek ve kentte pozitif bir etki yaratabilmek için, kentin yeniden inşası önemli bir markalaşma stratejisi olarak karşımıza çıkabilmektedir (Bolzoni, 2013, s. 2; Kunzman, 2004, s. 386). Bu tür bir markalaşma stratejisi, eğlenme, dinlenme ve tüketim odaklı olmanın yanı sıra sadece mal ve hizmetleri değil; kültürler, tecrübeler, yerler gibi her şeyi bir tüketim nesnesi haline getirebilmektedir (Bolzoni, 2003, s. 2). Ancak buna rağmen karar 1) riciler turizmin negatif ve kaçınılmaz etkilerini gözardı edebilmektedir. Hatta turizmin kentlerin uzun vadede yeniden canlandırmasına ola 1) k sağlayan bir araç olarak işlev göreceğini ileri sürmektedirler (Huning ve Novy, 2006, s. 3). Bu yaklaşımın etkisiyle günümüzde birçok kent, sahip oldukları tarihi ve kültürel çeşitliliği bir zenginlik kaynağı olarak turizme sunmaya başlamışlardır. Ancak kentin yada dezavantajlı mahallelerinin ekonomik gelişmesi ve bölgenin yeniden canlandırılması amacıyla ortaya konulan stratejilerin pek çoğu, yerel toplumların özündeki pek çok özelliği, alınıp satılabilen ticari mallara dönüştürebilmektedir. Bu durum haklar ve kimlikle ilgili pek çok problemi de beraberinde getirebilmektedir. Kültürel sermayenin katalizör etkisi yerel özelliklerin değişmesine ve sınıfların seçkinleştirilmesine neden olabilmektedir (Grodach, ve Loukaitou-Sideris, 2007, s.354; Altanlar, 2015, s. 407). Başka bir ifadeyle, orta ve üst gelir düzeyindeki kesimlerin bu durumu en iyi şekilde değerlendirdikleri bir atmosfer oluşabilmekte iken, kentin dezavantajlı kesimi ortaya çıkan bu faydadan yararlanamamakta ve yerinden edilebilmektedirler (Huning ve Novy, 2006, s.7). Bazı turizm araştırmaları, turizmin yerel halk ve ziyaretçiler arasındaki ilişkiyi sömürdüğünü ortaya koymaktadır (Huning ve Novy, 2006, s.10; Judd,

31 1999, s.36). Örneğin, Harlem'de gerçekleştirilen otobüs turizmi (bus tourism) bu duruma iyi bir  
 32 örnektir: Harlem Ticaret Odası Başkanı ve CEO'su Lloyd Williams'ın bu durumu "Kimi zaman  
 33 turizm burada sanki bir orman safarisidir (...). Turistler sanki dolanan hayvanlara bakan vahşi bir  
 34 krallık içindeler" olarak ifade etmiştir. Harlem'de yaşayanlar, standartlaşmış otobüs turları ile sıklıkla  
 35 "turizm paketinin" bir parçası olarak nesnelleştirilme, "ötekileştirilme" (otherness) ve  
 36 "yabancılaşma" (exoticism) düşünceleri ile beslenen bir turizm endüstrisi içerisinde geleneksel  
 37 rollerini devam ettirmek zorunda kalmışlardır (Huning ve Novy, 2006, s. 10). Ancak unutmamak  
 38 gerekir ki; turizm uygulamalarının hepsi röntgencilik (voyeurism) ve önyargılar (prejudices) üzerine  
 39 inşa edilmemiştir. Özellikle turizm uygulamalarının Harlem'deki gibi otobüsün içi ile  
 40 sınırlandırılmadığı ve Baltimore'daki gibi turistlerin turist yerleşim bölgeleri hariç diğer bölgeleri  
 41 görmeleri engellenmediği takdirde (Judd, 1999, s. 38), turizm ev sahipleri ve ziyaretçiler arasındaki  
 42 karşılıklı alışverişi hızlandırarak hoşgörü ortamının elde edilmesini sağlayabilmektedir. Aynı  
 43 zamanda yerel halkın ilgisi, bilgisi ve aitlik duygusunu şekillendirerek yerel aktörler arasındaki bağları  
 44 ve ilişkileri de güçlendirebilmektedir (Huning ve Novy, 2006, s. 10). Bu nedenle, turizm gelişimi  
 45 dezavantajlı muhitlerin insanların karşılaştığı çok sayıda sorunu ortadan kaldıran her derde deva  
 46 bir ilaç olarak görmek anlamlı olmadığı gibi, turizmi yerel halka ve işletmelere kaçınılmaz bir şekilde  
 47 zarar verici olarak görüp zamanından önce kapı dışarı etmek de yanlış bir tutum olacaktır (Huning  
 48 ve Novy, 2006, s. 15).

49 Turizmin faydalarının turizmin beraberinde geldiği zararlardan daha ağır bastığı seviyeye  
 50 ulaşmasını sağlamak için turizm politikaları ve stratejilerinin geliştirilmesi aşamasında toplum,  
 51 toplumu yönetenler ve turizm sektöründeki tüm paydaşların etkin katılımının sağlanması  
 52 gerekmektedir (Timothy ve Tosun, 2003, s. 14). Başka bir ifadeyle, sürdürülebilir turizm gelişmesini  
 53 sağlamak için, turizmi sosyo-kültürel ve siyasi çevrenin fiziki mekana yansımaları da ifade eden  
 54 "yer" ve o yerle sürekli etkileşim halinde olan "yerin sakinleri" ve "girişimcilerde" bağımsız  
 55 düşünmek mümkün değildir. Bu değerlendirmeyi doğru bir şekilde yapabilmek için yaşayanların  
 56 değerlerini, bilinç ve becerilerini, yaşam alışkanlıklarını, kentteki eğilimlerini ihtiyaç ve taleplerini  
 57 belirlemek ve aynı zamanda ekonomik, fiziksel, sosyo-kültürel ve politik çevreyi nasıl algıladıklarını  
 58 da ortaya koymak önemli bir gerekliliktir (Altanlar, 2015, s.6). Bu amaçla yerin sakinlerinin turizmi  
 59 nasıl algıladıklarını ortaya koyan bilgiye ihtiyaç duyulmaktadır. Ancak, bu konuda gerçekleştirilen  
 60 araştırmaların oldukça az bir kısmı turistik yatırımlar gerçekleştirilmeden önce bölge halkının turizm  
 61 algısını ölçmektedir. Oysa turistik yatırımların sürdürülebilirliği bakımından, turizme yönelik algının  
 62 yatırım öncesi ve yatırım sonrası süreçte ölçülmesi önem taşımaktadır (Ünlüönen ve Özekici, 2017,  
 63 s. 468). Bu nedenle bu çalışma, turistik bölgelerde yapılacak yatırımların belirlenmesi için yerin  
 64 sakinlerinin fiziksel, sosyal, ekonomik ve turizm odaklı alınan kararları nasıl algıladıklarını ve bu  
 65 algılarının turizme verdikleri desteği ne yönde etkilediğini ortaya koyabilmeyi hedeflemektedir. Bu  
 66 hedef doğrultusunda bu çalışmanın karar vericiler başta olmak üzere Amasya'daki turizm faaliyetleri  
 67 üzerine gerçekleştirilecek çalışmalara yön vereceği düşünülmektedir. Bu temel amaç doğrultusunda  
 68 başlıca şu sorulara cevap aranmıştır:

- 69 ▪ Katılımcıların turizm odaklı müdahaleler konusundaki bilgi ve ilgileri hangi düzeydedir?
- 70 ▪ Katılımcıların turizm odaklı müdahalelerin çevre niteliği konusundaki kişisel kanıları ve  
 71 tutumları nedir?
- 72 ▪ Katılımcıların turizm odaklı faaliyet ve programları destekleme ya da desteklememe  
 73 davranışını etkileyen tutumları nedir?
- 74 ▪ Demografik ve diğer toplumsal özelliklerin turizm odaklı dönüşüm projeleriyle ilgili  
 75 davranış ve tutumlara etkisi nedir?

## 76 2. Materyal ve Yöntem

77 Amasya ili XIII. yüzyıldan günümüze kadar birçok medeniyetin egemenliğine girmiş tarihi bir  
 78 yerleşimdir. Hitit döneminden başlayarak önemli bir merkez olan Amasya, Pontus Krallığı'na  
 79 başkentlik yapmış ve Roma ve Bizans dönemlerinde de önemini sürdürmüştür. Selçuklular,  
 80 İlhanlılar ve Osmanlı İmparatorluğu'na ev sahipliği yapan Amasya, 22 Haziran 1919 tarihinde

81 imzalanan Amasya Tamimi ile Türk Milletinin bağımsızlığa giden yoldaki ilk basamağı olmuştur.  
 82 Amasya özellikle Selçuklu ve Osmanlı dönemlerinden günümüze kadar gelen birçok cami, medrese,  
 83 çeşme, türbe, han, hamam, kaleler, surlar, bedestenler, geleneksel konut dokusu ve tarihi mahalleleri  
 84 ile somut kültürel mirası açısından oldukça zengin bir kentimizdir (Çevre ve Şehircilik Bakanlığı  
 85 [ÇŞB], 2013, s. 4-6). Bu özellikleri ile 1/100000 ölçekli çevre düzeni planının vizyonunun “tarihi ve  
 86 doğal özellikleriyle turizm konusunda bölgesinde bir odak haline gelen, çevre hassasiyetini ve yaşam  
 87 kalitesini yükseltmiş bir Amasya” olarak belirlenmiş olması şartıdır değildir. Bu bağlamda, turizm  
 88 konusunda bir odak olma iddiasında olan ve yapılan müdahaleler ile dönüşüm ve yenilenme  
 89 süreciyle karşı karşıya kalan Amasya ili çalışma alanı olarak belirlenmiştir. Ancak çalışma alanı zaman  
 90 ve maliyet kısıtlarından dolayı Amasya ilinin tamamını kapsayacak şekilde ele alınamamıştır. Bu  
 91 nedenle örneklem yapısını oluşturmak için somut kültürel miras varlığı ve geleneksel konut  
 92 dokusuyla ön plana çıkan ve özgün doğal güzelliği ile dikkat çeken Merkez ilçesine ait on tarihi  
 93 mahallede anket uygulanmasına karar verilmiştir: Dere, Fethiye, Gökmedrese, Savadiye, Sofular,  
 94 Şamlar, Şehirüstü, Üçler, Hatuniye, Nergis mahalleleri (Şekil 1). Bu mahallelerden Hatuniye  
 95 mahallesi 1990’lı yıllardan günümüze kamu-özel sektör işbirliğinde yapılan turizm odaklı  
 96 müdahaleler ile bir yatırım aracı haline gelerek giderek tüketim mekanına dönüşmüş ve bunun bir  
 97 sonucu olarak mahalenin mülkiyet yapısı değişime uğramıştır. Mahallede bu gün sadece 44 hane  
 98 bulunmaktadır (TÜİK, 2016). Sofular mahallesi ise halen orta ve yoksul-alt sınıf mahalle  
 99 sakinlerinin mülkiyetinde olan ancak kentsel yapıda 16’i içinde öncelikli olarak bir yatırım aracı haline  
 100 gelebilecek önemli bir tarihi mahalledir. 2011 Kültür ve Turizm Bakanlığı’nun marka kent eylem  
 101 planı içerisinde sokak sağlıklılaştırılmasına (rehabilitation) başlanması da bunun önemli bir  
 102 göstergesidir. Kültür turistlerinin ziyaret güzergahları içerisinde yer alan örneklemdeki diğer  
 103 mahalleler de geleneksel konutlara ait örnekleri barındırmakla birlikte, henüz değişim ve dönüşüme  
 104 uğramamıştır.

105

## 106 2.1 Örneklem Seçimi ve Yöntemi

107 Araştırmanın evrenini tarihi, mimarisi, kültürel ve coğrafi bağlamları ile önemli roller üstlenen  
 108 Amasya ilinin geleneksel mahalle kimliğini koruyan on mahallesinin 2017 yılı hane sayıları  
 109 oluşturmaktadır (TÜİK, 2016). Toplam örneklem sayısı, 3336 hane için,  $\pm 5$  güven aralığında, 384  
 110 olarak tespit edilmiştir. Toplam örneklem sayısı bulunduktan sonra her mahallede uygulanacak  
 111 anket büyüklüğü toplam içinde temsil edilme oranları doğrultusunda belirlenmiştir. Anketler  
 112 Kasım-Aralık 2017 tarihleri arasında hafta içi ve hafta sonu dahil olmak üzere “basit rastlantısal  
 113 örneklem yöntemi” kullanılarak uygulanmıştır. Bu süreç içerisinde ankete toplam 460 hane cevap  
 114 vermeyi kabul etmiştir (Şekil 1, Tablo 1).

115



116

117

118

Şekil 1 . Amasya ilinde anket uygulanan tarihi mahalleler

119  
120

Tablo 1. Örneklem sayısının mahallelere göre dağılımı

MAHALLE ADI	2016 yılı Hanehalkı Sayısı	Mahallelere göre Anket Dağılımı	Uygulanan Anket Sayısı
Dere	244	29	29
Fethiye	452	54	55
Gökmedrese	483	57	57
Savadiye	324	38	39
Sofular	140	17	73
Şamlar	359	43	43
Şehirüstü	610	72	74
Üçler	513	61	61
Hatuniye	44	5	15
Nergis	67	8	14
Toplam	3236	384	460

121  
122  
123  
124  
125  
126  
127  
128  
129  
130  
131  
132

## 2.2 Hane Halkı Soru Formu İçeriği

Hane halkı soru formu sosyo- demografik özellikler (11 adet soru- 4 adet açık uçlu; 7 adet kapalı uçlu), turizm desteğini belirleyen ifadelerden oluşan ölçek (2 adet soru-33 madde) ve toplam turizm etkisini ölçen bir soru (3 madde) olmak üzere toplam üç bölümden oluşmaktadır. Turizm desteğini ölçmek için verilen ifadeler aralıklı değişkenler halinde oluşturulmuş olup, 5'li likert ölçeği ile değerlendirilmiştir (1=kesinlikle katılmıyorum... 5 =kesinlikle katılıyorum). Hane halkı anket formu Kim, (2002, s. 253-258), Yoon, (2002, s. 65), Andereck ve Nyaupane (2011, s. 253), Türker, Selçuk ve Özyıldırım (2016, s. 7) Altanlar (2015, s.436) ve Altanlar (2016, s. 397) uyarlanarak hazırlanmıştır.

## 2.3 Ölçüm Yöntemi ve Teknikleri

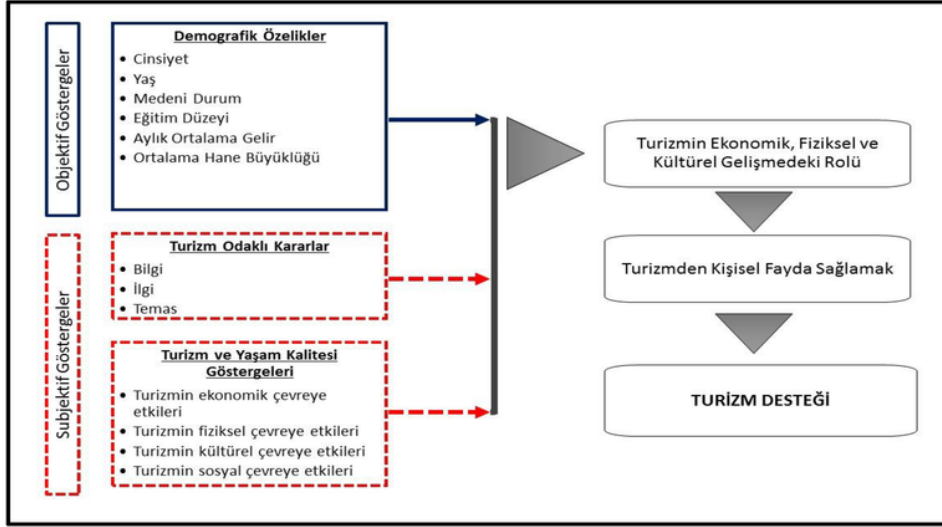
Bu çalışma Amasya ilinde yaşayan mahalle sakinlerinin turizm gelişimine verdiği desteğin hangi faktörlerden ne derece etkilendiğini ortaya koyabilmeyi amaçlamaktadır. Bu amaçla turizmin, sosyal, ekonomik, kültürel ve çevresel etkilerinin turizm desteğine olan katkısını ortaya koymak ve söz konusu faktörlerin hangilerinin ne düzeyde etkili olduğunu tespit etmek amacıyla formu Kim, (2002, s. 253-258), Yoon, (2002, s. 65), Andereck ve Nyaupane (2011, s. 253), Türker, Selçuk ve Özyıldırım (2016, s. 7) Altanlar (2015, s.436) ve Altanlar (2016, s. 397)'in ortaya koydukları kavramsal çerçeve incelenerek mahalle sakinlerinin turizme verdiği desteği belirleyen objektif ve subjektif göstergeler belirlenmiştir (Şekil 2).

Turizm gelişmesine verilen katkının ölçülmesinde ilk olarak, turizm desteğini ortaya koyan ölçeği skor cinsinden ifade edebilmek için; olumlu yargı içeren her bir ifadeye (1=kesinlikle katılmıyorum'dan 5= kesinlikle katılıyorum'a ölçekli) verilen cevaplar için 1'in -3'e, 2'nin -2'ye, 3'ün 1'e, 4'ün 2'ye ve 5'in 3'e eşit olacağı şekilde yeniden kodlandırılmıştır (Andereck ve Nyaupane, 2011, s. 252). Benzer şekilde, katılımcıların aynı ölçek içerisinde negatif yargı içeren ifadelerine verdikleri cevaplar için de (1= kesinlikle katılmıyorum'dan 5=kesinlikle katılıyorum'a ölçekli) 1'in 3; 2'nin 2; 3'ün 1; 4'ün -2'ye; 5'in -3'e eşit olacağı şekilde +3'ten -3'e doğru değişen oranda yeniden kodlama yapılmıştır (Andereck ve Nyaupane, 2011, s. 252).

İkinci olarak, turizm desteğini etkileyen faktörleri tespit etmek üzere hazırlanan ölçme aracını oluşturan ifadelerin kendi aralarında tutarlılık gösterip göstermediğini test etmek amacıyla ölçeğe güvenilirlik analizi uygulanmıştır.

152

153 Üçüncü olarak, ölçeğin Temel Bileşenler Analizi (Principal Component Analysis-TBA) için uygun  
154 olup olmadığını tespit edebilmek amacıyla Barlett ve Kaiser-Meyer-Okin (KMO) testleri  
155 uygulanmıştır.  
156  
157



158

159

160

161 Dördüncü olarak, ölçek temel bileşenler analizine tabii tutulmuştur. Bu aşamada TBA yönteminin  
162 seçilmesinin temel sebebi; “turizme verilen desteğin ölçütünü” ortaya koyan çok değişkenli yapıyı  
163 temel faktörler aracılığı ile tanımlayarak istatistiksel olarak daha anlamlı ve az sayıda veri ile  
164 değerlendirme olanağı sağlamasıdır (Çokluk, Şericioğlu ve Şener 2012, s. 182; Özbakır, 2006, s.  
165 50). Temel bileşenler analizinde (TBA); döndürme yöntemi olarak da dik döndürme  
166 yöntemlerinden maksimum değişkenlik (varimax) seçilmiştir. Yapılan TBA işlemi sonunda faktör  
167 sayısına karar verebilmek için varyans açıklama tablosuna ek olarak yamaç-birikinti grafiği de (Scree  
168 Plot) incelenmiştir. Faktör sayısına karar verildikten sonra faktör yük değerleri incelenmiş ve kabul  
169 koşullarını sağlamayan faktör yükleri ölçekten çıkarılarak analiz tekrar edilmiştir. Konuyla ilgili  
170 örnek çalışmalarda; faktör örüntüsünün oluşturulmasında 0,300-0,400 aralığında değişen faktör  
171 yüklerinin, alt kesme noktası olarak alınabileceği ifade edilmektedir (Çokluk vd., 2015 s. 194-234).  
172 Bu çalışmada alt kesme noktası olarak 0,400 kabul edilmiştir. Başka bir ifade ile yapı geçerliliği  
173 kapsamında faktör yük değerleri 0,400’un altında olan maddeler ölçekten çıkarmıştır. Ayrıca iki  
174 faktördeki yük değerleri arasında 0,100’den düşük fark olan binişik maddeler de ölçekten  
175 çıkarılmıştır. Bu şekilde bir maddenin sadece bir özelliği ölçmesi sağlanmıştır. Bu işlem faktör yük  
176 değerleri açısından kabul koşulları sağlanana kadar tekrar edilmektedir. Beşinci olarak turizmin  
177 algılanan etkileri ölçeğine parametrik veya parametrik olmayan testlerden hangisinin uygulanacağını  
178 tespit edebilmek amacıyla “normallik testi” uygulanmıştır. Çalışmada ölçek puanlarının  
179 normallığının test edilmesinde Shapiro-Wilk testi kullanılmıştır. Son olarak turizme verilen desteği  
180 oluşturan faktörlerin arasında doğrusal bir ilişkinin olup olmadığını ve varsa bu ilişkinin derecesini  
181 ortaya koyabilmek için “Spearman korelasyon” testi uygulanmıştır. Ölçek puanlarının bağımsız  
182 değişkenlere göre farklılık gösterip göstermediğini ortaya koymak için Kruskal Wallis-H (KWH)  
183 testi uygulanmıştır.

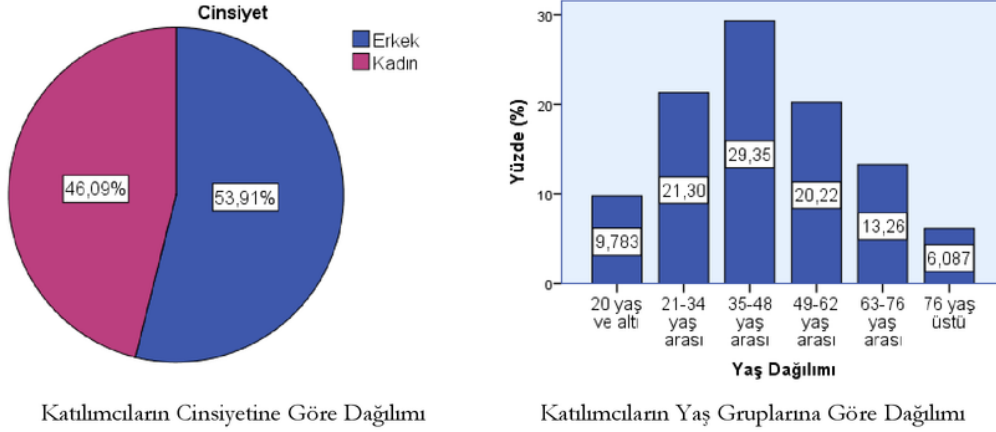
184

185

186

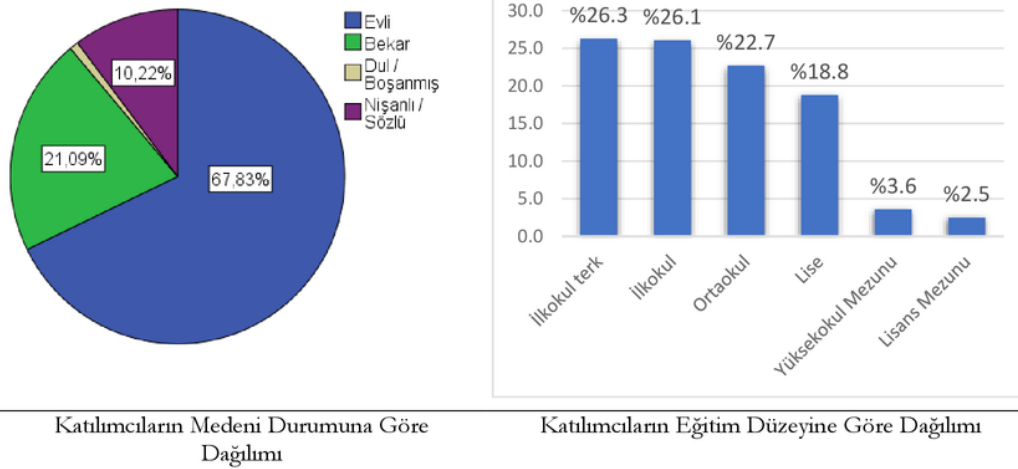
### 187 3. Bulgular

188 Yapılan frekans analizi sonuçlarına göre katılımcıların %29,3'ü 35-48 yaşında, %53,9'u erkek,  
 189 %46,1'i kadındır. Katılımcılardan %67,8'i evlidir. Katılımcıların %93,3'ü çalışmamaktadır. Hane  
 190 reislerinin ise %80,4'ü ücretli/maaşlı çalışırken, %32'sinin de emekli olduğu tespit edilmektedir.  
 191 Katılımcıların %18,8'i lise mezunu, %26,3'ü ise ilkokul terktir. Katılımcıların %42,6'sının hanesinde  
 192 dört ve daha fazla kişi yaşamakta iken, sadece %7,4'ü hanede tek başına yaşadığı belirlenmektedir  
 193 (Şekil 3; Şekil 4).  
 194



195  
196  
197  
198

Şekil 3. Katılımcıların cinsiyet, yaş gruplarına göre dağılımları



199  
200  
201  
202  
203  
204  
205

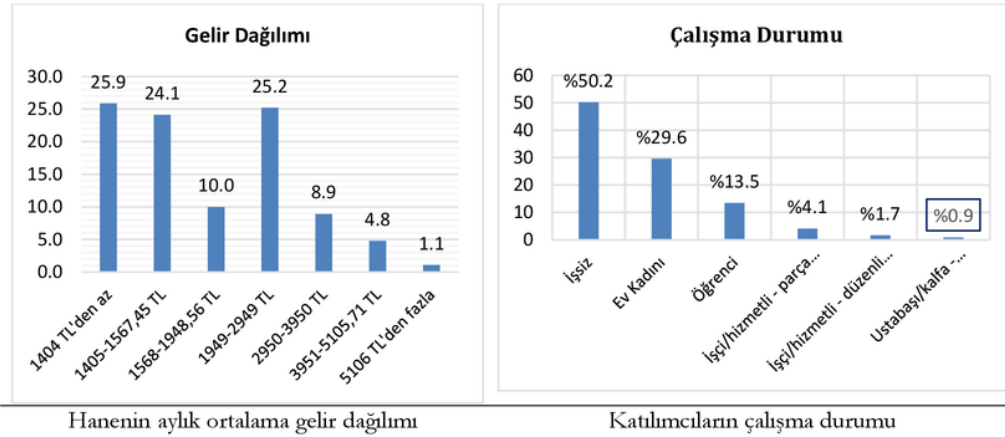
Şekil 4. Katılımcıların medeni durumu ve eğitim düzeyine göre dağılımları

Katılımcıların %25,9'unun 1404 TL'den az, %34,1'inin 1405-1948 TL, %33,9'unun 1949-3950 TL ve %5,9'unun 3951 TL ve daha fazla gelir düzeyine sahip oldukları tespit edilmiştir. Katılımcıların %50,2'sinin işsiz, %29,6'sının ev kadını, %13,5'inin öğrenci %4,1'inin yevmiye ile çalışan, %2,6'sının düzenli işi olan işçi ve/veya hizmetli olduğu belirlenmektedir (Şekil 5). 2017 yılı kasım



Altanlar, A. (2018). Turizmin etkilerini yerel ölçekteki tarihi mahalleler üzerinden yeniden düşünmek. *Journal of Human Sciences*, 15(1), NNN-NNN. doi:10.14687/jhs.v15i1.NNNN

206 ayında dört kişilik ailenin açlık sınırı 1567,45 TL, yoksulluk sınırı 5152,71 TL, bir kişinin yaşam  
207 maliyeti ise 1948,56 TL (TES-İŞ, 2017) açıklanmış, asgari ücretin ise 1404 TL olduğu belirlenmiştir.  
208 Elde edilen verilere göre katılımcıların %25,9'unun asgari ücretten az bir gelir düzeyine sahip olduğu  
209 ve asgari ücretten az gelir düzeyine sahip katılımcıların ise %50,4'ünün hanede dört ve daha fazla  
210 kişi yaşadığı tespit edilmektedir. Katılımcıların %24,1'inin 1405-1567,45 TL gelir düzeyine sahip  
211 olduğu, bu gelir düzeyine sahip katılımcıların %43,9'unun ise hanede dört ve daha fazla kişi ile  
212 birlikte yaşadığı belirlenmektedir. Elde edilen bulgulara göre katılımcıların %50'sinin açlık sınırının  
213 altında bir gelir düzeyine sahip olduğu ve bu katılımcıların %39,9'unun hanede dört ve daha fazla  
214 kişi yaşadığı tespit edilmiştir (Tablo 2).  
215  
216



Şekil 5. Katılımcıların gelir dağılımı ve çalışma durumu

217  
218  
219  
220  
221

Tablo 2. Katılımcıların Hanelerinde Yaşayan Kişi Sayılarının Hane Gelirlerine göre Dağılımı

	Bu hanede siz dahil kaç kişi yaşamaktadır?	Bu hanede siz dahil kaç kişi yaşamaktadır?				
		Bir %	İki %	Üç %	Dört %	Beş ve üstü %
Gelir	1404 TL'den az	20,6	31,8	21,7	27,7	22,7
	1405-1567,45 TL	29,4	24,5	29,2	17,7	24,2
	1568-1948,56 TL	5,9	9,1	10,8	10,8	10,6
	1949-2949 TL	29,4	20,9	20,8	29,2	30,3
	2950-3950 TL	14,7	10,0	8,3	6,9	9,1
	3951 TL'den fazla	0,0	3,6	9,2	7,7	3,0

222  
223  
224  
225  
226  
227  
228  
229  
230  
231

### 3.1 Turizm Desteğini Etkileyen Faktörlerin Belirlenmesi ve Ölçülmesi

Ölçeğin TBA için uygun olup olmadığını tespit edebilmek amacıyla veri setine Barlett ve Kaiser-Meyer-Okin (KMO) testleri uygulanmıştır. Barlett ve Kaiser-Meyer-Okin (KMO) testlerinin sonucunda KMO değeri 0,50 ile 1 arasında bir değer alıyor ise veri matrisinin TBA için uygun olduğu anlaşılmaktadır (Çokluk vd, 2012, s. 207). KMO değerinin 0,891 ve Bartlett Sphericity testi sonucunda ( $\chi^2$ : 7885,614, sd: 528,  $p < 0,000$ ) 4. m düzeyinin 0,000 olması nedeniyle veri setinin faktör analizine iyi düzeyde uygun olduğu ve verilerin çok değişkenli normal dağılımdan geldiği tespit edilmiştir.

232 Turizm desteğini belirleyen ölçeğin faktör desenini ortaya koymak amacıyla faktörleşme yöntemi  
 233 olarak temel bileşenler analizi uygulanmıştır. Yapılan analiz sonucunda analize alınan 33 madde için  
 234 öz değeri 1'in üzerinde olan altı bileşen olduğu görülmüştür. Bu bileşenlerin toplam varyansa yaptığı  
 235 katkı %61,236'dır. Söz konusu 6 (altı) bileşen için açıklanan toplam varyans tablosu ve yamaç-  
 236 birikinti grafiği incelendiğinde, ilk dört bileşenin varyansa önemli bir katkı yaptığı, dördüncü  
 237 bileşenden sonra katkının hem küçük hem de yaklaşık olduğu görülmüştür. Bu nedenle analizin  
 238 dört faktör için yeniden tekrarlanmasına karar verilmiştir.<sup>4</sup>  
 239 Dört faktör için tekrarlanan temel bileşenler analizinde, dört faktörün varyansa yaptıkları toplam  
 240 katkı %54,017 olarak tespit edilmiştir. Faktör analizi neticesinde elde edilen varyans oranları ne  
 241 denli yüksek olursa, bir ölçeğin faktör yapısı o denli güçlü olmaktadır. %40-60 aralığında değişen  
 242 varyans oranlarının sosyal bilimlerde ideal kabul edildiği (Çokluk vd. 2012, s. 233) düşünülürse, bu  
 243 araştırma sonucunda elde edilen %54,017'lük varyans oranının tatminkar olduğu  
 244 söylenebilmektedir.  
 245 Turizme verilen desteği belirleyen ölçeği oluşturan birinci faktör, 0,533 ile 0,816 arasında değişen  
 246 faktör yüklerine sahip 11 maddeden oluşmaktadır. Faktörün toplam varyansı açıklama oranı  
 247 %21,140 ve güvenirlilik katsayısı 0,937'dir. Buna göre faktörün güvenilirlik düzeyi çok yüksektir.  
 248 Çünkü güvenilirlik katsayısı, 0 ile 1 arasında değerler almaktadır<sup>3</sup> bu değerler 1'e yaklaştıkça  
 249 güvenilirlik artmaktadır (Ural ve Kılıç, 2006, s. 286). İkinci faktörün yükleri 0,715 ile 0,525 arasında  
 250 değişen 11 maddeden oluşmaktadır. Bu faktörün toplam varyansı açıklama oranı %14,268 ve  
 251 güvenirlilik katsayısı 0,857'dir. Buna göre faktörün güvenilirlik düzeyi çok yüksektir. Üçüncü faktörün  
 252 yükleri 0,776 ile 0,481 arasında değişen 7 maddeden oluşmaktadır. Faktörün toplam varyansı  
 253 açıklama oranı %10,605 ve güvenirlilik katsayısı 0,820'dir. Buna göre faktörün güvenilirlik düzeyi  
 254 yüksektir. Dördüncü faktörün yükleri 0,793 ile 0,716 arasında değişen 4 maddeden oluşmaktadır.  
 255 Faktörün toplam varyansı açıklama oranı %8,003 ve güvenirlilik katsayısı 0,814'tir (Tablo 2).  
 256 Faktörlerin yorumlanması ve kavramsallaştırılması elde edilen faktör ve faktör yükleri dikkate  
 257 alınarak yapılmıştır. Turizmin algılanan etkileri ölçeğine ait faktörlerin faktör yükleri incelendiğinde;  
 258 ilk faktör, turizmin geliştirilmesi için merkezi ve yerel yönetimler tarafından yapılan program ve  
 259 teşvikleri içeren ifadelerden oluştuğu için "turizm odaklı kararların etkileri" olarak  
 260 kavramsallaştırılmıştır.  
 261 İkinci faktör turizm gelişmesinin yerel toplum için iş olanaklarının artması, gelir düzeyinin artması,  
 262 iş olanakları ve yaşam standartlarının artması, düzenlenen kültürel etkinliklerinin sayısının artması,  
 263 tarihi yapıların korunması, mahallenin bir yatırım aracı haline gelmesi gibi ifadeleri içerdiği için  
 264 "turizmin ekonomik ve kültürel çevreye etkileri" olarak ifade edilmiştir.  
 265 Üçüncü faktör, fiziksel çevreye yapılan müdahaleler mahallenin özgün kimliğini yok eder, gürültü,  
 266 kirlilik, trafik sıkışıklığı gibi çevresel sorunlara neden olur, tarihi çevre tahrip olur, mahallede fikir  
 267 ayrılıklarına ve ayrışmalarına neden olur, geleneksel kültüründe istenmeyen değişikliğe neden olur  
 268 gibi olumsuz ifadeleri içerdiği için "turizmin fiziksel ve sosyal çevreye etkileri" olarak  
 269 kavramsallaştırılmıştır.  
 270 Dördüncü faktör, turizmin gelişmesi mahallenin özgün kimliğini bozar; komşuluk ilişkilerini  
 271 zayıflatır; mahallede suç işleme oranları artar; mahallenin huzuru azalır ifadelerini içerdiği için  
 272 "turizmin sosyal kaynaşmaya etkileri" olarak ifade edilmiştir (Tablo 2).  
 273  
 274  
 275  
 276  
 277  
 278  
 279  
 280  
 281  
 282

Altanlar, A. (2018). Turizmin etkilerini yerel ölçekteki tarihi mahalleler üzerinden yeniden düşünmek. *Journal of Human Sciences*, 15(1), NNN-NNN. doi:10.14687/jhs.v15i1.NNNN

283  
284

Tablo 2. Turizmin algılanan etkileri ölçeği açıklanan varyans oranları

Ölçek	Faktör	Madde	Faktör Yüğü	Açıklanan Varyans Oranı	Cronbach's Alfa
Turizm Etkileri (Cronbach's Alpha=0,827)	Turizm Odaklı Kararların Etkileri	B0221. Merkezi ve yerel yönetimler mahallemizdeki tarihi yapıları koruyabilmemiz için araştırma yaptırmak ve bilirkışı tavsiyesi alabilmek için finansal kaynak sağlıyor.	0,861	%21,140	0,937
		B0220. Merkezi ve yerel yönetimler mahallemizdeki tarihi yapıların nasıl korunması gerektiği hakkında danışmanlık hizmeti veriyor.	0,844		
		B0222. Geleneksel kültürü canlandırmak için ücretsiz/düşük ücretli eğitim programları gerçekleştiriyor.	0,834		
		B0217. Merkezi ve yerel yönetimler mahallemizde turizmin geliştirilmesiyle ilgili aldığı karar ve uygulamalardan bizleri haberdar ediyor.	0,833		
		B0224. Merkezi ve yerel yönetimler turizm geliştirilmesi ilgili karar üretmede sivil vatandaşların katılımını teşvik eder.	0,828		
		B0223. Kültür miraslarımız ile ilgili toplumsal bilinci arttırmak için eğitim ve seminerler düzenlemektedir.	0,818		
		B0225. Merkezi ve yerel yönetimler geleneksel el sanatlarımızı, yemek kültürümüzü yaşatmamız için eğitim ve seminerler düzenlemektedir.	0,780		
		B0218. Merkezi ve yerel yönetimler tarihi çevrede yapılacak yeni yapıların çevreye aykırı olmalarını önleyici kararlar almakta ve yönetmelikler düzenlemektedir.	0,773		
		B0216. Merkezi ve yerel yönetimlerin tarihi yapıların restorasyonu (yenileme) için verdiği teşvik ve krediler yeterli düzeydedir.	0,743		
		B0215. Merkezi ve yerel yönetimler mimari mirasın korunması ve yaşatılması konusunda kapsamlı ve güncel kararlar almaktadır.	0,670		
		B0219. Merkezi ve yerel yönetimler mevcut ve gelecekteki ihtiyaca cevap verebilmek için mahallemizin altyapısını (su, kanalizasyon, doğal gaz, elektrik, içme suyu gibi) iyileştiriyor.	0,533		
		B0109. Turizm sayesinde yollar ve diğer kamusal faaliyetler daha yüksek bir standartta ulaşır.	0,715		
		B0110. Turizm sayesinde yollar ve diğer kamusal faaliyetler daha yüksek bir standartta ulaşır.	0,707		
		B0105. Turistlerin yaptıkları harcamalar sayesinde yerel halkın yaşam standartları hızla artmaktadır.	0,696		
		B0102. Turizmin gelişmesiyle iş olanakları artar.	0,678		
		B0202. Turizmin gelişmesiyle düzenlenen kültürel etkinliklerin sayısı artar.	0,641		
		B0201. Turizmin gelişmesi farklı kültürleri tanıma fırsatı sağlar.	0,630		
		B0205. Turizm bölgemizde bizim değişik kültürel aktivite katılmamıza olanak sağlar.	0,611		
		B0111. Turizm gelişmesi tarihi yapıların özgünlüğünün korunarak kullanılmasını sağlar.	0,600		
B0107. Turizmin gelişmesi mahalledeki gayrimenkul fiyatlarının artışına zemin hazırlar.	0,561				
B0108. Turizmin gelişmesi mahallenin giderek daha varlıklı kesimler (kafe, restoran gibi işletmeler yoluyla) için bir yatırım aracı haline gelmesine neden olur.	0,558				
B0113. Turizmin gelişmesiyle yolların, köprülerin ve kamu hizmetlerinin kalitesi artar.	0,525				

285  
286  
287

Altanlar, A. (2018). Turizmin etkilerini yerel ölçekteki tarihi mahalleler üzerinden yeniden düşünmek. *Journal of Human Sciences*, 15(1), NNN-NNN. doi:10.14687/jhs.v15i1.NNNN

288 Tablo 2. Turizmin algılanan etkileri ölçeği açıklanan varyans oranları ve faktör yükleri (devamı)  
289

Ölçek	Faktör	Madde	Faktör Yükü	Açıklanan Varyans Oranı	Cronbach's Alfa
Turizm Etkileri (Cronbach's Alpha=0,827)		B0110. Turizm sayesinde yollar ve diğer kamusal faaliyetler daha yüksek bir standartta ulaşır.	0,707	%10,605	0,820
		B0105. Turistlerin yaptıkları harcamalar sayesinde yerel halkın yaşam standartları hızla artmaktadır.	0,696		
		B0102. Turizmin gelişmesiyle iş olanakları artar.	0,678		
		B0202. Turizmin gelişmesiyle düzenlenen kültürel etkinliklerin sayısı artar.	0,641		
		B0201. Turizmin gelişmesi farklı kültürleri tanıma fırsatı sağlar. 10	0,630		
		B0205. Turizm bölgemizde bizim değişik kültürel aktivitelerle katılmamıza olanak sağlar. 1	0,611		
		B0111. Turizm gelişmesi tarihi yapıların özgünlüğünün korunarak kullanılmasını sağlar.	0,600		
		B0107. Turizmin gelişmesi mahalledeki gayrimenkul fiyatlarının artışına zemin hazırlar.	0,561		
		B0108. Turizmin gelişmesi mahallenin giderek daha varlıklı kesimler (kafe, restoran gibi işletmeler yoluyla) için bir yatırım aracı haline gelmesine neden olur.	0,558		
		B0113. Turizmin gelişmesiyle yolların, köprülerin ve kamu hizmetlerinin kalitesi artar.	0,525		
	Turizmin Fiziksel ve Sosyal Çevreye Etkileri	B0118. Turistler için yapılan tesisler (otel, motel, kafe vb.) mahallenin özgün kimliğini yok eder.	0,776	%10,605	0,820
		B0117. Turistler gürültü, kirlilik, trafik tıkanıklığı gibi sorunlara neden olurlar.	0,775		
		B0119. Turizm trafik yoğunluğu ve tıkanıklığı gibi sorunlara neden olur.	0,746		
		B0208. Turizmin gelişmesiyle yerel halkın ahlaki değer ve davranışları olumsuz yönde etkilenir.	0,723		
		B0207. Turizm bölgenin geleneksel kültüründe istenmeyen değişikliğe neden olur.	0,651		
		B0114. Turizmin gelişmesiyle tarihi çevre tahrip olur.	0,575		
		B0212. Turizm gelişmesi mahallede fikir ayrılıklarına ve ayrışmaya neden olur.	0,481		
	Turizmin Sosyal Kaynaşmaya Etkileri	B0213. Turizmin gelişmesi mahallenin özgün kimliğini bozar.	0,793	%8,003	0,814
		B0214. Turizmin gelişmesi komşuluk ilişkilerini zayıflatacaktır.	0,749		
		B0210. Turizmin gelişmesiyle mahallede suç işleme oranları artar	0,717		
		B0209. Turizmin gelişmesiyle mahallenin huzuru azalır.	0,716		

290

291

292

293

294

295

296

297

298

299

300

301

Turizm desteğini belirleyen faktörlerin ölçüm kümesini özetlemek ve tanımlamak için yapılan betimleyici istatistik sonucunda faktörlerin maksimum, minimum, ortalama, standart sapma değerleri belirlenmiştir. Yapılan analize göre, turizm desteğini belirleyen faktörlerden turizm odaklı kararların etkileri faktörünün puan ortalamasının 15.1739 olduğu belirlenmektedir. Turizmin ekonomik ve kültürel çevreye etkileri faktörünün puan ortalaması da 22.1304 olarak tespit edilmiştir. Yapılan analiz sonucunda genel olarak turizmin ekonomik ve kültürel çevre üzerindeki etkilerinin pozitif olarak algılandığı ortaya konulmaktadır. Turizm odaklı politikaların içeriğinin de turizm desteğini önemli derecede belirlediği görülmektedir. Turizmin fiziksel ve sosyal çevreye etkileri faktörünün puan ortalamasının -3,9652 olduğu; turizmin sosyal kaynaşmaya etkileri faktörünün puan ortalamasının ise -6,9609 olduğu tespit edilmiştir. Elde edilen bulgular turizm

Altanlar, A. (2018). Turizmin etkilerini yerel ölçekteki tarihi mahalleler üzerinden yeniden düşünmek.  
*Journal of Human Sciences*, 15(1), NNN-NNN. doi:10.14687/jhs.v15i1.NNNN

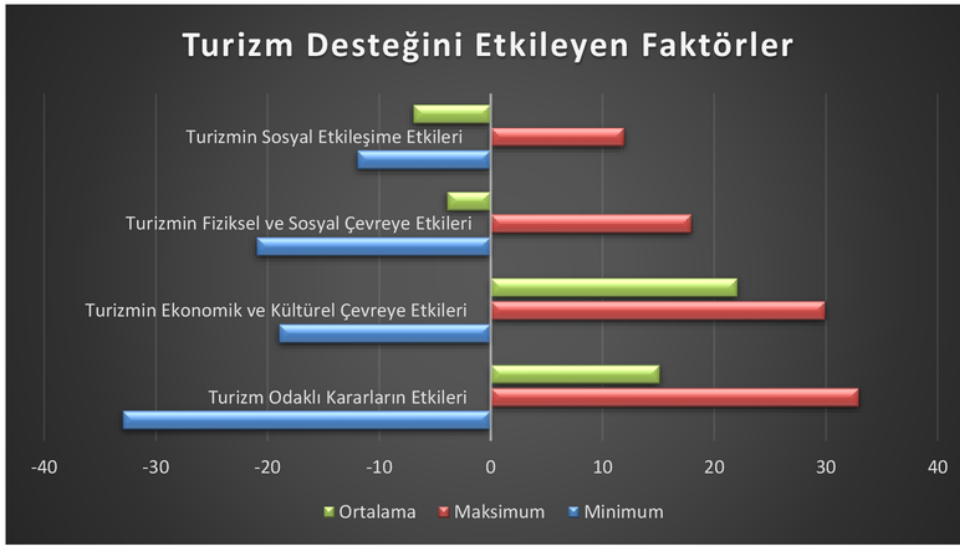
302 odaklı kararlar ve turizmin ekonomik ve kültürel çevreye olan etkilerinin algılanmasının turizmde  
 303 olan desteği olumlu yönde etkilediğini, turizmin fiziksel ve sosyal çevreye olan etkilerinin ise  
 304 turizmde olan desteği olumsuz yönde etkilediğini ortaya koymaktadır (Tablo 4; Şekil 6). Başka bir  
 305 ifadeyle turizmin ekonomik ve kültürel çevre için yararlı olduğu düşünülürken, fiziksel ve sosyal  
 306 çevrede ise yozlaşmaya neden olduğu kanaatinin oluştuğu görülmektedir.

307  
 308  
 309  
 310

Tablo 4. Turizm Desteğini Belirleyen Faktörlerin Puanlarının Betimleyici İstatistikleri

n=460	Minimum	Maksimum	Ortalama	Std. Sapma
Turizm Odaklı Kararların Etkileri	-33,00	33,00	15,1739	15,42203
Turizmin Ekonomik ve Kültürel Çevreye Etkileri	-19,00	30,00	22,1304	6,43015
Turizmin Fiziksel ve Sosyal Çevreye Etkileri	-21,00	18,00	-3,9652	9,87056
Turizmin Sosyal Kaynaşmaya Etkileri	-12,00	12,00	-6,9609	5,07574

311  
 312  
 313  
 314



315  
 316  
 317  
 318  
 319  
 320  
 321  
 322  
 323  
 324  
 325  
 326  
 327

Şekil 6. Turizm Desteğini Belirleyen Faktörlerin Puanlarının Betimleyici İstatistikleri

Tablo 5’de ölçek puanlarının normallik analizi sonuçları görülmektedir. Ölçek puanları için yapılan Shapiro-Wilk testi sonuçlarına göre; tüm puanlar normal dağılım göstermediklerinden ( $p < 0,05$ ) analizlerde parametrik olmayan yöntemler kullanılmıştır (Tablo 5).

Altanlar, A. (2018). Turizmin etkilerini yerel ölçekteki tarihi mahalleler üzerinden yeniden düşünmek.  
*Journal of Human Sciences*, 15(1), NNN-NNN. doi:10.14687/jhs.v15i1.NNNN

328

Tablo 5. Ölçek Puanlarının Normallik Testi

	İstatistik	p
Turizm Odaklı Kararların Etkileri	0,799	0,000*
Turizmin ekonomik ve Kültürel Çevreye Etkileri	0,923	0,000*
Turizmin Fiziksel ve Sosyal Çevreye Etkileri	0,963	0,000*
Turizmin Sosyal kaynaşmaya Etkileri	0,867	0,000*

329

\*p<0,05 normal dağılım yok , p>0,05 normal dağılım var

330

331

332

333

334

335

336

337

338

339

340

341

Tablo 6'da turizmin algılanan etkilerini oluşturan faktörlerin arasında doğrusal bir ilişkinin olup olmadığını ve varsa bu ilişkinin derecesini ortaya koyabilmek için yapılan Spearman korelasyon testi sonuçları yer almaktadır. Spearman korelasyon testi sonuçlarına göre; turizm odaklı kararların etkileri ile turizmin ekonomik ve kültürel çevreye etkileri (p<0,026, r =0,104) ve sosyal kaynaşmaya etkileri (p<0,005, r =0,131) arasında pozitif yönlü, zayıf bir ilişkinin olduğu tespit edilmektedir. Turizmin ekonomik ve kültürel çevreye etkileri ile turizmin sosyal kaynaşmaya olan etkileri (p<0,010, r=0,121) arasında da pozitif yönlü, zayıf bir ilişkinin olduğu tespit edilmektedir (Tablo 6).

Tablo 6. Ölçek puanlarının ilişkisi için yapılan Spearman korelasyon testi sonuçları

n=460	Turizm Odaklı Kararların Etkileri	Turizmin ekonomik ve Kültürel Çevreye Etkileri	Turizmin Fiziksel Çevreye Etkileri	Turizmin Sosyal kaynaşmaya Etkileri
Turizm Odaklı Kararların Etkileri	r 1,000	0,104*	-0,027	0,131**
	p .	0,026	0,558	0,005
Turizmin Ekonomik ve Kültürel Çevreye Etkileri	r 0,104*	1,000	0,057	0,121**
	p 0,026	.	0,223	0,010
Turizmin Fiziksel ve Sosyal Çevreye Etkileri	r -0,027	0,057	1,000	-0,057
	p 0,558	0,223	.	0,226
Turizmin Sosyal kaynaşmaya Etkileri	r 0,131**	0,121**	-0,057	1,000
	p 0,005	0,010	0,226	.

\*p<0,05, \*\*p<0,005, \*\*\*p<0,001

342

343

344

345

346

347

348

349

350

351

352

353

354

355

356

357

358

Turizm desteğini belirleyen faktörler ile toplam turizm etkisini ölçmek için verilen ifadelere katılımcıların verdiği yanıtlar arasındaki ilişkiyi ölçmek için yapılan Spearman korelasyon testi yapılmıştır. Elde edilen bulgulara göre; “Turizmin genel olarak mahallemiz için yararlı olduğunu düşünüyorum” ifadesine katılım düzeyi ile turizm odaklı kararların etkileri faktörü arasında pozitif yönlü zayıf bir ilişki olduğu, turizmin ekonomik ve kültürel çevreye etkileri arasında ise pozitif yönlü orta düzeyde bir ilişkinin olduğu tespit edilmiştir. “Turizmin genel olarak Amasya için yararlı olduğunu düşünüyorum.” ifadesine katılım düzeyi ile turizmin ekonomik ve kültürel çevreye etkileri faktörü arasında ise pozitif yönlü orta şiddetli bir ilişki bulunduğu anlaşılmaktadır. “Turizmin yararları zararlarından daha fazladır.” ifadesine katılım düzeyi ile turizm odaklı kararların etkileri arasında pozitif yönlü zayıf bir ilişki, turizmin ekonomik ve kültürel çevreye etkileri arasında ise pozitif yönlü düşük bir ilişkinin olduğu tespit edilmektedir (Tablo 7).

Altanlar, A. (2018). Turizmin etkilerini yerel ölçekteki tarihi mahalleler üzerinden yeniden düşünmek. *Journal of Human Sciences*, 15(1), NNN-NNN. doi:10.14687/jhs.v15i1.NNNN

359 Tablo 7. Toplam Turizm Desteği ve Ölçek puanlarının ilişkisi için yapılan Spearman korelasyon  
360 testi sonuçları  
361

n=460	Turizm Odaklı Kararların Etkileri	Turizmin ekonomik ve Kültürel Çevreye Etkileri	Turizmin Fiziksel Sosyal Çevreye Etkileri	Turizmin Sosyal kaynaşmaya Etkileri
Turizmin genel olarak mahallemiz için yararlı olduğunu düşünüyorum.	r 0,169** p 0,000	0,568** 0,000	-0,043 0,358	-0,059 0,209
Turizmin genel olarak Amasya için yararlı olduğunu düşünüyorum.	r 0,046 p 0,322	0,544** 0,000	-0,073 0,117	0,066 0,158
Turizmin yararları zararlarından daha fazladır.	r 0,125** p 0,007	0,481** 0,000	-0,064 0,173	0,090 0,055

\*p<0,05, \*\*p<0,005, \*\*\*p<0,001

362  
363

364 Tablo 8'de erkek ve kadın katılımcılar için ölçek puanları bakımından karşılaştırma testi  
365 görülmektedir. Erkekler ve kadınlar için yapılan Kruskal Wallis-H (KWH) testi sonuçlarına göre;  
366 erkekler ile kadınlar arasında turizmin "ekonomik ve kültürel çevreye etkileri" ile "turizmin fiziksel  
367 ve sosyal çevreye etkileri" arasında istatistiksel olarak anlamlı fark bulunmaktadır.  
368 Katılımcıların yaş grupları için ölçek puanları bakımından karşılaştırma testi sonuçlarına göre sadece  
369 turizmin ekonomik ve kültürel çevreye etkileri faktörü ile yaş grupları arasında anlamlı bir farklılık  
370 tespit edilmiştir. Yaş grupları ile ekonomik ve kültürel çevreye etkileri faktörü puanı 63-76 yaş  
371 grubunda en düşük iken (189,75), 18-20 yaşındakilerin en yüksektir (253,51).  
372 Eğitim düzeyi ve farklı gelir grupları için yapılan KWH testi sonuçlarına göre; gelir grupları ve eğitim  
373 düzeyi ile faktörlerin ölçek puanları arasında istatistiksel olarak anlamlı fark bulunmadığı tespit  
374 edilmiştir.  
375

376 Tablo 8. Katılımcıların Demografik özellikleri ile Ölçek Puanları Bakımından Kruskal Wallis Testi  
377 ile Karşılaştırılması  
378

Faktörler	Cinsiyet	n	Sıra Ortalama	X <sup>2</sup>	p
Turizmin ekonomik ve Kültürel Çevreye Etkileri	Kadın	248	241,74	3,874	0,049*
	Erkek	212	217,35		
Turizmin Fiziksel ve Sosyal Çevreye Etkileri	Kadın	248	218,95	4,067	0,044*
	Erkek	212	244,01		
Faktörler	Yaş Dağılımı	n	Sıra Ortalama	X <sup>2</sup>	p
Turizmin ekonomik ve Kültürel Çevreye Etkileri	18-20 yaş arası	45	253,51	11,049	0,050*
	21-34	98	241,51		
	35-48	135	243,62		
	49-62	93	225,51		
	63-76	61	189,75		
	76 yaş üstü	28	197,09		

\*p<0,05, \*\*p<0,005, \*\*\*p<0,001

379  
380

#### 4. Sonuç ve Değerlendirme

381 Tarih boyunca çok çeşitli kültür ve uygarlıkların birleşme ve çatışma noktasında yer alan ve bugün  
382 de bu özelliğini koruyan Amasya, birçok medeniyetin bugüne bıraktığı kültür mirasına ev sahipliği  
383 20maktadır. Bu nedenle yerel yönetimler, bu mirası korumak ve gelecek kuşaklara aktarmak için,  
384 kültürel mirası korumaya ilişkin yeni kararlar üretmek zorundadır. Ancak yerel yönetimler

385 tarafından sosyal uyum ve ortak girişimler yerine ekonomik büyüme ve ekonomik gelişme üzerine  
 386 odaklanan söylem ve yaklaşımlar benimsenebilmektedir (Bolzoni, 2013, s. 2). Bu amaçla yerel  
 387 yönetimler, eski kent merkezlerini turizm için bir çekim alanı olacak şekilde yeniden  
 388 düzenleyebilmektedirler. Yapılan bu tür müdahaleler bu alanları ağırlıklı olarak orta ve üst sınıfların  
 389 yaşam ve tüketim alışkanlıklarına hizmet edecek şekilde dönüştürülebilmektedir. Bu dönüşüm  
 390 beraberinde mekânın yenilenmesine ve ekonomik yönden değer kazanmasına neden olabilmektedir.  
 391 Tarihi mahallenin yeniden değer kazanması ise, kira ve konut değerlerinin artmasına neden olup,  
 392 bu alanlarda yaşayan düşük gelirli grupların yaşamasını zorlaştırmakta, hatta imkânsız hale  
 393 getirmektedir. Bunun bir sonucu olarak mahallenin sahip olduğu sosyal ve ekonomik yapı hızla  
 394 bozulmaya başlamaktadır (Sönmez, 2014 s.43; Çeker ve Belge, 2015, s. 79-80). Başka bir ifadeyle,  
 395 yerel yönetimlerin kentin sosyal ve ekonomik yapısını iyileştirmek ve tarihi mahalleleri korumak  
 396 amacıyla yaptığı turizm odaklı müdahaleler soylulaştırma sürecini tetikleyen önemli bir faktör  
 397 olabilmektedir. Bu türlü alanlarda yapılacak herhangi bir değişim ve dönüşümün mahalle  
 398 sakinlerinde fikir ayrılıklarına neden olması doğal bir süreçtir. Bu nedenle bu çalışmada turizm  
 399 odaklı kentsel gelişme stratejileri ile meydana gelen dönüşümün tarihi mahalle sakinleri üzerinde ne  
 400 tür etkiler ve ikilemlere neden olabileceği kavranmaya çalışılmıştır. Elde edilen bulgulara göre,  
 401 Amasya'daki tarihi mahalleler de yaşayan dezavantajlı kesimlerin turizme verdikleri destekte etkili  
 402 olan faktörlerin; "turizm odaklı kararların etkileri", "turizmin ekonomik ve kültürel çevreye  
 403 etkileri", "turizmin fiziksel ve sosyal çevreye etkileri" ile "turizmin sosyal kaynaşmaya etkileri"  
 404 olduğu belirlenmiştir. Belirlenen faktörler içerisinde mahalle sakinlerinin turizme verdiği desteği  
 405 etkileyen en önemli faktörün %21,140' lık varyansla turizm odaklı kararların algılanan etkileri  
 406 olduğu ortaya konulmuştur. Elde edilen bu bulgu, Altanlar ve Enlil (2016)'ın yerin sakinlerinin  
 407 turizm desteğini ölçmek için Boğaziçi Bölgesi'nde yaptığı çalışma ile benzerlik göstermektedir.  
 408 Mahalle sakinlerinin turizme verdikleri desteği etkileyen ikinci faktörün ise, %14,268' lik varyansla  
 409 "turizmin ekonomik ve kültürel çevreye etkileri" olduğu belirlenmiştir. Üçüncü sırada etkileyen  
 410 faktörün de %10.605'lik varyansla "turizmin fiziksel ve sosyal çevreye etkileri" faktörü olduğu tespit  
 411 edilmiştir. Turizm desteğinde etkili olan son faktörün ise %8,003'lük varyansla "turizmin sosyal  
 412 kaynaşmaya etkileri" olduğu ortaya konulmuştur. Elde edilen bulgular ile Yoon, Gürsoy, ve Chen,  
 413 (2002, s. 371)'in Virginia eyaletinde yaptıkları çalışmaları ile de benzer bir sonuç elde edildiğini  
 414 göstermektedir. Yoon vd. (2002) Virginia eyaletinde yaptığı çalışmada da turizm desteğini etkileyen  
 415 faktörlerin ekonomik etkiler, sosyal etkiler, kültürel etkiler ve çevresel etkiler olduğu görülmektedir.  
 416 Bu bağlamda tarihi mahallelerde yaşayanların turizme verdiği desteği belirleyen etmenlerin yerin  
 417 sakinlerinin yaşam alışkanlıklarına, yerin algılanan kalitesine ve yasal ve yönetsel düzenlenmelere  
 418 bağlı olarak değiştiğini ifade etmek mümkündür. Elde edilen bir diğer önemli bulgu ise,  
 419 mahallelilerin turizmin ekonomik ve kültürel çevre üzerindeki etkilerini olumlu olarak algılandığını,  
 420 turizmin fiziksel ve sosyal çevreye olan etkilerinin ise olumsuz olarak algılandığını ortaya  
 421 koymaktadır. Ayrıca "turizmin genel olarak mahallelerimiz için yararlı olduğunu düşünüyorum"  
 422 ifadesinin memnuniyet düzeyi ile turizm odaklı kararlar arasında ise pozitif yönlü zayıf bir ilişkisi  
 423 olduğu, turizmin ekonomik ve kültürel çevreye etkileri arasında ise pozitif yönlü orta düzeyde bir  
 424 ilişkisinin olduğu tespit edilmiştir. Elde edilen bu veri, yerel yönetimlerin mahallelerin ekonomik ve  
 425 kültürel çevresinin gelişmesine yönelik yapacakları program ve faaliyetlerin turizme verilen desteği  
 426 arttıracığını göstermektedir.  
 427 "Turizmin yararları zararlarından daha fazladır." ifadesine verilen yanıtlar ile turizmin ekonomik  
 428 ve kültürel çevreye etkileri faktörü arasında ise pozitif yönlü düşük bir ilişkinin olduğu  
 429 belirlenmektedir. Çünkü turizmin bu komşuluk birimlerinde yaşayan düşük gelirli, kalifiye ya da  
 430 kalifiye olmayan yerin sakinlerinin ekonomiye dahil edilmesi ve kültür sanat aktivitelerinin  
 431 ulaşılabilir kılınması konusunda bazı olanaklar sunabileceği düşünülmektedir.  
 432 Anket bulgularına göre merkezi ve yerel yönetimlerin turizm odaklı kararlarının turizm desteğini  
 433 etkileyen en önemli faktör olduğu ortaya konulmuştur. Bu nedenle merkezi ve yerel yönetimlerin  
 434 "insan için kent" sloganından beslenen "kent ve çevre hakkı" kavramları üzerinden hareket eden  
 435 stratejilere öncelik vermesinin gerekliliği açıkça görülmektedir (Kaypak, 2010, s. 98). Bu durumda



436 merkezi ve yerel yönetimlerin sürdürülebilir bir turizm anlayışı ortaya koyabilmeleri için kamu yararı  
 437 ilkesinin öncelikli olduğu kültürel program ve aktiviteleri içeren ilerici (prograsif) yaklaşımları  
 438 benimsemesi akılcı bir yaklaşım olacaktır.  
 439 Yerel yönetimlerin mahallelerin sosyal, kültürel ve psikolojik çok yönlü ilişkilerini görmezden  
 440 gelerek değişim değerinin ağır bastığı ve fiziksel mekâna estetik ve sermaye mantığıyla bakan turizm  
 441 odaklı mekânsal müdahalelerden kaçınması gerekmektedir. Bu tür müdahaleler, Hatuniye  
 442 mahallesinde olduğu gibi konut işlevlerinin yerini gece ekonomisini temsil eden işletmelere  
 443 bırakmasına neden olmaktadır. Bunun bir sonucu olarak, tarihi mahalleler, mahallelilere ait bir  
 444 yaşam alanı olmaktan çıkabilmekte ve farklı kesimlerin değişim değeri temelinde paylaştığı mekânlar  
 445 haline dönüşürebilmektedir. Bu nedenle yerel yönetimler parçacıl ve anlık çözümler üretmek yerine  
 446 bütüncül bir planlama anlayışı ortaya koymalıdır. Aksi takdirde yerel yönetimlerin anlık reçeteler  
 447 oluşturularak aldıkları kararlar, sorunları çözmek yerine derinleştirerek yeni sorunların ortaya  
 448 çıkmasına neden olacaktır.  
 449 Turizm planlamasının çevresel ve sosyal altyapıyla birlikte ele alınması önemlidir. Aksi takdirde  
 450 yapılan müdahalelerin hem yerin sakinleri hem de yerel işletmeler için olumsuz etkiler meydana  
 451 getirmesi kaçınılmaz olmaktadır. Sonuç olarak turizm odaklı faaliyet ve programların, tarihi çevreye  
 452 olumlu etkileri yanında olumsuz etkileri de olabilmekte; bu tür faaliyet ve programlar etik ve sosyal  
 453 sorumluluk temelinde yerine getirilmediğinde tarihi çevrenin sürdürülebilirliği tartışmalı hale  
 454 gelebilmektedir. Bu bağlamda tarihi çevrenin sürdürülebilirliğini sağlamak için merkezi ve yerel  
 455 yönetimlerin planlama aşamasında dikkat etmesi gereken hususlar;

- 456 ▪ kültürel mirasın korunmasını, evrensel değerleri ve insan haklarını temel alan program ve
- 457 eylemler geliştirebilmek,
- 458 ▪ başta kent yoksulları olmak üzere, kentin güçsüz ve korunmasız kesimlerinin de karar alma
- 459 sürecine katılmalarını sağlamak,
- 460 ▪ planlama sürecinde kendilerini ifade etme imkanı yakalayan mahalle sakinlerinin bu süreçten
- 461 fayda elde edebilmelerini sağlamak,
- 462 ▪ katılımcı bir anlayışla geliştirilen öneriler arasından en uygun olanı seçmek,
- 463 ▪ elde edilen faydanın homojen bir şekilde dağıtılması için hangi noktalarda denetim ve
- 464 müdahale yapılması gerektiğini belirlemek,
- 465 ▪ eyleme yönelik kararlar almak ve ortaya konulan eylemler çerçevesinde yasal düzenlemeler
- 466 yapmak,

467 olarak özetlenebilir.

468

469

#### Kaynakça

- 470 Altanlar, A. (2015, Temmuz 06). *Kültür turizmini geliştirme kapasitesinin ölçülmesinde kavramsal bir model*  
 471 *ve yöntem denemesi: İstanbul, Boğaziçi Örneği, (Yayımlanmamış Doktora Tezi)*. İstanbul, Merkez,  
 472 Türkiye: Yıldız Teknik Üniversitesi Fen Bilimleri Enstitüsü.
- 473 Altanlar, A., & Enlil, Z. (2016). Boğaziçi Bölgesi Sakinlerinin Turizm Desteğini Ölçmeye Yönelik  
 474 Bir Araştırma. *Megaron*, 382-397.
- 475 Andereck, K., & Nyaupane, G. P. (2011). Exploring the nature of tourism and quality of life  
 476 perceptions among residents. *Journal of Travel Research*, 248-260.
- 477 Bolzoni, M. (2013). What tourists ignore Ambivalences, conflicts and compromises in a changing  
 478 neighbourhood. *International RC21 resourceful Cities Conference* (s. 29-31). Berlin:  
 479 <http://www.rc21.org/conferences/berlin2013/RC21-Berlin-Papers/17-Bolzoni.pdf>.
- 480 Çeker, A., & Belge, R. (2015). İstanbul'da kentsel dönüşüm kapsamında gerçekleşen bir olgu:  
 481 Soylulaştırma. *Türk Coğrafya Dergisi*, 77-86.
- 482 Çevre Düzeni Plan Raporu [ÇDPR]. (2015). *1/100000 ölçekli çevre düzeni planı revizyonu plan açıklama*  
 483 *raporu*. Ankara: Çevre ve Şehircilik Bakanlığı, Mekansal Planlama Genel Müdürlüğü.

**Altanlar, A. (2018).** Turizmin etkilerini yerel ölçekteki tarihi mahalleler üzerinden yeniden düşünmek.  
*Journal of Human Sciences*, 15(1), NNN-NNN. doi:10.14687/jhs.v15i1.NNNN

- 484 Çevre ve Şehircilik Bakanlığı, [. (2013). *Kentleşme ve Mekansal İnceleme Raporu - 2013*. Amasya: Amasya  
 485 Valiliği Çevre ve Şehircilik İl Müdürlüğü.
- 486 Çokluk , O., Şekercioğlu, G., & Büyüköztürk, Ş. (2012). *Sosyal Bilimler için Çok Değişkenli İstatistik:  
 487 SPSS ve LISTER Uygulamaları*. Ankara: Pegem Akademi.
- 488 Grodach, C., & Loukaitou-Sideris, A. (2007). Cultural Development Strategies and Urban  
 489 Revitalization a survey of US cities. *International Journal of Cultural Policy*, 349-370.
- 490 Hall, T. (1998). *Urban Geography*. London: Routledge.
- 491 Huning, S., & Novy, J. (2006). Tourism as an Engine of Neighborhood Regeneration? Some  
 492 Remarks Towards a Better Understanding of Urban tourism beyond the 'Beaten Path. *CMS  
 493 Working Paper Series | No. 006-2006*, 2-19.
- 494 Judd, D. R. (1999). Constructing the tourist bubble. & S. Ed.:Dennis. R. Judd içinde, *The tourist city  
 495 (s. 35-54)*. Haven, London : Yale University Press.
- 496 Kaypak, Ş. (2010). Kentsel Dönüşüm Faaliyetlerine Etik ve Sosyal Sorumluluk Temelli Bir  
 497 Yaklaşım. *Niğde Üniversitesi İ.İ.B.F Dergisi*, 84-105.
- 498 Kim, C. (2001). KA Model Development for Measuring Global Competitiveness of the Tourism  
 499 Industry in the Asia-Pacific Region. *APEC*, 1-58.
- 500 Kunzmann, K. R. (2004). Culture, Creativity and Spatial Planning. *Town Planning Review*, 383-404.
- 501 Özbakır, A. (2006). *A New Model For The Quality Of Urban Places: Integration Of Objective And Subjective  
 502 Indicators Using Information Technologies*. Canada: PHD Thesis, University of Ottawa  
 503 Department of Geography.
- 504 Sönmez, B. (2014). Soylulaştırmanın Yeni Biçimleriyle Yerinden Edilmeyi Yeniden Düşünmek.  
 505 *Planlama*, 42-53.
- 506 TES-İŞ. (2017). *Kasım 2017 Açlık ve Yoksulluk Sınırı* . [http://www.tesis.org.tr/assets/view/userfile/2017\\_kasim\\_aclik\\_yoksulluk.pdf](http://www.tesis.org.tr/assets/view/userfile/2017_kasim_aclik_yoksulluk.pdf).
- 508 Timothy, D. J., & Tosun, C. (2003). Arguments for Community Participation in The Tourism  
 509 Development Process. *The Journal of Tourism Studies*, 2-15.
- 510 TÜİK. (2016). *Adrese Dayalı Nüfus Kayıt Sistemine Göre Amasya İli Merkez İlçesi Nüfusları*. Ankara.
- 511 Türker, N., Selçuk, Ş., & Özyıldırım, A. (2016). Turizmin Yerel Halkın Yaşam Kalitesi Üzerine  
 512 Etkisi: Safranbolu Örneği. *Sosyal Bilimler Dergisi Karabük Üniversitesi* , 1-13.
- 513 Ural, A., & Kılıç, İ. (2006). *Bilimsel araştırma süreci ve SPSS ile veri analiz* SPSS 10.0- 12.0 Windows.  
 514 Ankara: Detay Yayıncılık.
- 515 Ünlüöner, K., & Özekici, Y. (2017). Yeni gelişen destinasyonlarda turizm algısı: Yozgat üzerine bir  
 516 alan araştırması. II. ULUSLARARASI BOZOK SEMPOZYUMU *Yozgat'ın Turizm  
 517 Potansiyelleri ve Sorunları* (s. 209-234). Yozgat: ISBN : 978-605-609996-00-6.
- 518 Yoon, Y. (2002). *Development of a structural model for tourism destination competitiveness from stakeholders'  
 519 perspectives*. (Unpublished PhD Thesis). Doctor of Philosophy in Hospitality and Tourism Management.  
 520 USA: Virginia Polytechnic Institute and State Universty.
- 521 Yoon, Y., Gürsoy, D., & Chen, J. S. (2001). Validating a Tourism Development Theory With  
 522 Structural Equation Modeling. *Tourism Managment*, 363-372.
- 523  
 524  
 525  
 526  
 527  
 528

### Extended English summary

529

530

531

## **Reconsidering the effects of tourism on local historical neighbourhoods: The case of Amasya**

532

533

### **1. Introduction**

534

535

536

537

538

539

540

541

542

543

544

545

546

In order to achieve sustainable growth in tourism, it is not possible to evaluate tourism without taking into consideration the "place" which also includes the reflection of socio-cultural and political environment on the physical location and "locals" and "entrepreneurs" who are constantly interacting with that place. In order to make a correct evaluation; values, skills and opinions, life habits, needs and demands of locals and city trends should be identified and how the local community perceives economic, physical, socio-cultural and political environment should be understood (Altanlar, 2015 p.6). Thus, information about how locals perceive tourism is required. However only a small part of the studies about this subject measure local community's perceptions of tourism before any tourism investment is made. Yet, measurement of perception of tourism both before and during investments is important in order to ensure sustainability of investments in tourism (Ünlüönen and Özekici, 2017, p. 468). Therefore, this study intends to understand the effects of the transformation that comes with tourism oriented urban development strategies on the local community. The answers mainly to the following questions were needed:

547

548

549

550

551

552

553

554

555

556

- What are the level of information and interest of volunteers about tourism oriented activities?
- What are personal opinions and attitudes of the volunteers about environmental aspects of tourism oriented projects?
- What are the factors that affect the volunteers' decision about whether to support tourism oriented activities and programs?
- What are the impact of demographic and other social characteristics on the behaviour and response towards tourism oriented transformation projects?

This study intends to provide guidance especially for the decision makers about tourism activities and projects planning work for Amasya.

556

### **2. Material and Method**

557

558

559

560

561

562

563

Home to many civilisations from XIII. Century to today Amasya has a great potential to become a main tourist attraction in the region. Therefore Amasya was chosen as the study location. However due to time and cost limitations, the study did not cover all neighbourhoods of Amasya. Therefore, the following ten historical, old neighbourhoods which stand out with their significant cultural heritage and traditional houses and beautiful scenery in Amasya city centre were chosen to conduct the study: Dere, Fethiye, Gökmedrese, Savadiye, Sofular, Şamlar, Şehirüstü, Üçler, Hatuniye, Nergis.

#### **2.1 Selection and Method of Sampling**

564

565

566

567

568

569

570

The study population consisted of the people living in the ten traditional neighbourhoods of Amasya, Turkey in 2017 (TÜİK, 2016). The total study sample number was 384 for 3336 households with a confidence interval of  $\pm 5$ . After the study sample number was determined, the number of questionnaires to be filled out in each neighbourhood based on their representation rates was determined. Questionnaire forms were filled out using "simple random sample method" during the weekdays and on the weekends in November-December 2017. 460 households accepted to fill out questionnaire forms.

571

#### **2.2 Measurement Methods and Techniques**

572

573

574

575

576

577

578

The study questionnaire consists of three parts: the first is about sociodemographic characteristics (11 questions - 4 open ended; 7 close ended), the second includes statements that determine tourism support (2 questions - 33 items) and one question which measures the total tourism effect (3 items). Objective and subjective indicators that show the support of the local community for tourism were identified to understand social, economic, cultural and environmental effects of tourism in tourism support and determine the effectiveness level of these factors. The method used by (Andereck and Nyaupane (2011, p. 252) was used to score behaviour and attitudes of locals to tourism oriented

579 activities when evaluating questionnaire data. The Principal Components Analysis was used to  
 580 determine the factors that affect the support of locals for tourism developments; Spearman  
 581 correlation test was used to determine whether there was a linear correlation between the factors of  
 582 perceived effects of tourism and Kruskal Wallis-H (KWH) test was used to demonstrate whether  
 583 scores differed depending on sociodemographic characteristics.

### 584 3. Findings

585 According to the principal components analysis, four factors that affect the support provided for  
 586 tourism were found. The total contribution of these four factors to the variance is 54.017%. These  
 587 factors are listed as following: "effects of tourism oriented decisions", "economic and cultural effects  
 588 of tourism", "physical and social effects of tourism" and "effects of tourism on social cohesion".

589 Spearman correlation test conducted to understand whether there is any linear correlation between  
 590 the factors of perceived effects of tourism and if there is any, the degree of such correlation revealed  
 591 that:

- 592 ■ Effects of tourism on economic and cultural environment are perceived as positive,
- 593 ■ Tourism oriented decisions and effects of tourism on economic and cultural environment  
 594 have a positive impact on the support for tourism,
- 595 ■ Effects of tourism on physical and social environment have a negative effect on the support  
 596 for tourism.

597 .  
 598 Spearman correlation test conducted to understand whether there is any linear correlation between  
 599 the factors of support for tourism and if there is any, the degree of such correlation showed that

- 600 ■ There is a positive, weak correlation between the score of effects of tourism oriented  
 601 decisions and the effects of tourism on economic and cultural environment ( $p < 0.026$ ,  $r$   
 602  $= 0.104$ ) and on social cohesion ( $p < 0.005$ ,  $r = 0.131$ ).
- 603 ■ There is a positive, weak correlation between the effects of tourism on economic and cultural  
 604 environment and the effects of tourism on social cohesion ( $p < 0.010$ ,  $r = 0.121$ ).

605  
 606 According to the Spearman correlation test to measure correlation between the determinant factors  
 607 for tourism support and the level of agreement of volunteers for the statements given to measure  
 608 total tourism effects ;

- 609 ■ There is a positive, weak correlation between the level of agreement to "I think tourism is  
 610 generally good for our neighbourhood" and the effects of tourism oriented decisions and a  
 611 positive, medium correlation between the level of agreement to "I think tourism is generally  
 612 good for our neighbourhood" and effects of tourism on economic and cultural environment.
- 613 ■ There is a positive, medium correlation between the level of agreement to "I think tourism is  
 614 generally good for Amasya" and the effects of tourism on economic and cultural  
 615 environment.
- 616 ■ There is a positive, weak correlation between the level of agreement to "tourism has more  
 617 benefits than harm" and the effects of tourism oriented decisions and a positive, weak  
 618 correlation between the level of agreement to "tourism has more benefits than harm" and  
 619 the effects of tourism on economic and cultural environment.

620 Kruskal Wallis-H (KWH) test was used to determine whether there is any difference in  
 621 volunteers' support for tourism depending on their demographic characteristics. According to  
 622 KWH results;

- 623 ■ The effects of tourism on economic and cultural environment and the effects of tourism  
 624 on physical and social environment are perceived differently depending on the gender of  
 625 volunteers.
- 626 ■ Only the effects of tourism on economic and cultural environment are perceived  
 627 differently depending on the age group of volunteers.

628           ▪ Although income, education level and marital status of the volunteers are among the  
 629 factors affecting the support for tourism, there is no statistically significant difference.

#### 630 4. Conclusion and Evaluation

631 This study intended to understand the effects of the transformation that comes with tourism oriented  
 632 urban development strategies on the locals of historical neighbourhoods. Based on the findings; the  
 633 factors that affect the support that the disadvantaged locals living in historical neighbourhoods of  
 634 Amasya for tourism are listed as following: "effects of tourism oriented decisions", "economic and  
 635 cultural impacts of tourism", "physical and social impacts of tourism" and "impacts of tourism on  
 636 social cohesion". The most important factor affecting the support provided by the local people for  
 637 tourism was "perceived impacts of tourism oriented decisions". Thus, it is possible to conclude that  
 638 the factors affecting the support of locals living in the historical neighbourhood change depending  
 639 on their life habits, perceived quality of the place and legal and administrative regulations. Another  
 640 important finding demonstrates that the local community has a positive perception about the effects  
 641 of tourism on economic and cultural environment. However during such changes historical, old  
 642 neighbourhoods may stop being a living space for the locals and become a place which is shared by  
 643 different communities based on the change value. The findings demonstrate that the effects of  
 644 tourism on physical and social environment are perceived as negative.

645 Local governments should avoid tourism oriented changes in the physical environment, which are  
 646 based on appearance and capital gains disregarding social, cultural and psychological multi-  
 647 dimensional relations in a neighbourhood. As seen in the example of Hatuniye neighbourhood, such  
 648 changes can result in transformation of residential houses into entertainment businesses. As a result  
 649 of the above historical, old neighbourhoods may stop being a living space for the locals and becomes  
 650 a place which is shared by different communities based on the change value. Therefore local  
 651 governments should demonstrate a holistic planning approach instead of using fragmented and  
 652 temporary solutions. Otherwise local governments' decisions based on temporary solutions can make  
 653 problems worse and even cause new problems. Considerations for planning processes of central and  
 654 local governments in order to ensure sustainability of historical environment are as following;

- 655           ▪ To develop programs and actions that aim to protect cultural heritage, universal values and  
 656 human rights,
- 657           ▪ To ensure that disadvantaged and poor communities of a city participate to the decision  
 658 making process,
- 659           ▪ To allow that locals of a neighbourhood who are involved in the planning process benefit  
 660 from this process,
- 661           ▪ To choose the most suitable one among the suggestions made with a participatory approach,
- 662           ▪ To determine rules for control and inspection to ensure homogenous distribution of any  
 663 benefit obtained,
- 664           ▪ To take actions and develop legal regulations in parallel to these actions,

665 .

666

667

668

669

670

671

672

673

# TURİZMİN ETKİLERİNİ YEREL ÖLÇEKTEKİ TARİHİ MAHALLELER ÜZERİNDEN YENİDEN DÜŞÜNMEK AMASYA ÖRNEĞİ

ORIGINALITY REPORT

# 11%

SIMILARITY INDEX

## PRIMARY SOURCES

1	<a href="http://issuu.com">issuu.com</a> Internet	368 words — 5%
2	<a href="http://e-dergi.marmara.edu.tr">e-dergi.marmara.edu.tr</a> Internet	70 words — 1%
3	<a href="http://docs.neu.edu.tr">docs.neu.edu.tr</a> Internet	57 words — 1%
4	SERT, Ayşe Nevin and ŞAHBAZ, R Pars. "Turist Bakış Açısıyla Destinasyon Rekabet Gücünün Belirlenmesinde Sosyo- Demografik Özelliklerin Etkisine Yönelik Bir Araştırma (A Case Study towards Effects", Gazi Üniversitesi, Turizm Fakültesi, 2017. Publications	49 words — 1%
5	<a href="http://okulsel.net">okulsel.net</a> Internet	25 words — < 1%
6	<a href="http://www.jret.org">www.jret.org</a> Internet	23 words — < 1%
7	<a href="http://www.oka.org.tr">www.oka.org.tr</a> Internet	20 words — < 1%
8	<a href="http://en.eurasiatourismcongress.com">en.eurasiatourismcongress.com</a> Internet	19 words — < 1%
9	<a href="http://www.ices-uebk.org">www.ices-uebk.org</a> Internet	16 words — < 1%

10	<a href="http://www.intctmr.org">www.intctmr.org</a> Internet	16 words — < 1%
11	BEYAZGÜL, Mehmet and KARADENİZ, Erdinç. "Türk İmalat Sektöründe Küçük, Orta ve Büyük Ölçekli İşletmelerin Nakit Dönüşüm ", Türkiye İşveren Sendikaları Konfederasyonu, 2017. Publications	13 words — < 1%
12	<a href="http://asosjournal.com">asosjournal.com</a> Internet	13 words — < 1%
13	<a href="http://www.acarindex.com">www.acarindex.com</a> Internet	12 words — < 1%
14	<a href="http://www.academia.edu">www.academia.edu</a> Internet	12 words — < 1%
15	AYAZLAR ARSLAN, Reyhan and AYAZLAR, Gökhan. "Yerel Halkın Turizmin Etkilerine Yönelik Tutumunda Aidiyet Duygusu ve Yaşam Tatmininin Rolü", Atatürk Üniversitesi, 2016. Publications	12 words — < 1%
16	<a href="http://www.timeturk.com">www.timeturk.com</a> Internet	11 words — < 1%
17	<a href="http://www.poultryscience.org">www.poultryscience.org</a> Internet	10 words — < 1%
18	<a href="http://www.irb.fhg.de">www.irb.fhg.de</a> Internet	10 words — < 1%
19	<a href="http://www.j-humansciences.com">www.j-humansciences.com</a> Internet	9 words — < 1%
20	KADERLİ, Leyla. "KÜLTÜREL MİRAS KORUMA YAKLAŞIMLARININ TARİHSEL GELİŞİMİ", Türkiye Bilimler Akademisi, 2014. Publications	8 words — < 1%

21 BOZKURT, Bayram. "Okul Müdürlerinin Sosyal Adalet Liderliği Davranışlarına Yönelik Bir Ölçme Aracı Geliştirme Çalışması\*", Gaziantep Üniversitesi, 2017. 8 words — < 1%  
Publications

22 SALI, Güneş. "An Examination of Violent and Empathic Tendencies in Adolescents by Different Variables", Çukurova Üniversitesi, 2016. 8 words — < 1%  
Publications

23 SUCUOĞLU, Hale, ÖZKAL, Neşe, DEMİRTAŞ, Vesile Yıldız and GÜZELLER, Cem Oktay. "ÇOCUĞA YÖNELİK ANNE-BABA İLGİSİ ÖLÇEĞİNİN GELİŞTİRME ÇALIŞMASI", Abant İzzet Baysal Üniversitesi, 2015. 6 words — < 1%  
Publications

24 KAZU, İbrahim Yaşar, ÖZDEMİR, Oğuzhan and ERTEN, Pınar. "İŞLETİM SİSTEMLERİ VE UYGULAMALARI DERSİNE YÖNELİK TUTUM ÖLÇEĞİNİN GELİŞTİRİLMESİ ÇALIŞMASI", Milli Eğitim Bakanlığı, 2016. 6 words — < 1%  
Publications

EXCLUDE QUOTES OFF  
EXCLUDE BIBLIOGRAPHY ON

EXCLUDE MATCHES < 5 WORDS