



International

Journal of Human Sciences

ISSN: 2458-9489

Volume: 20 Issue: 3 Year: 2023

## Evaluation of theme parks in Konya in the context of their relationship with the city and the level of visitor satisfaction

## Konya'daki tema parkların kent ile ilişkisi ve ziyaretçi memnuniyet düzeyi bağlamında değerlendirilmesi

Zafer Kuyrukçu<sup>1</sup>  
Ayşe Akıllı<sup>2</sup>

### Abstract

Theme parks are urban spaces that are planned around a theme by concentrating on a theme so that people can get rid of the physical and mental negativities they experience and have a good time. The demand for theme parks is increasing day by day as they offer new experiences to visitors with their extraordinary architecture and landscapes, mechanical tools and mechanisms that give different excitements. Theme parks, which provide the opportunity to socialize with the features they have, also contribute to the ecological sustainability of the city due to the wide green areas they cover. For these reasons, the relationship of theme parks with the city is extremely important. Based on this, in the study, "Kalehan Ecdat Garden, Kyoto Japanese Park, Tropical Butterfly Garden, Selçuklu Canyon Park, 80 Binde Devri Alem Park, Konya Science Center, Turkish Stars Park and Olympic Park" were determined as the sample area. The relationship of these parks with the city and visitor satisfaction was analyzed through the parameters determined within the scope of the

### Özet

Tema parklar, insanların yaşadığı fiziksel ve ruhsal olumsuzluklardan kurtulup güzel vakit geçirmeleri için bir temaya yoğunlaşarak, o tema çevresinde planlanan kentsel mekanlardır. Sıra dışı mimarileri ve peyzajları, farklı heyecanlar yaşatan mekanik araçları ve düzenekleriyle ziyaretçilere yeni deneyimler yaşatmalarından dolayı tema parklara olan talep giderek artmaktadır. Sahip oldukları özellikler ile kentliye sosyalleşme olanağı sağlayan tema parklar ayrıca kapladıkları geniş yeşil alanlardan dolayı kentin ekolojik sürdürülebilirliğine de katkı sunmaktadır. Bu nedenlerden dolayı tema parkların kent ile ilişkisi son derece önemlidir. Buradan yola çıkarak çalışmada Konya'da yer alan "Kalehan Ecdat Bahçesi, Kyoto Japon Parkı, Tropikal Kelebek Bahçesi, Selçuklu Kanyon Parkı, 80 Binde Devri Alem Parkı, Konya Bilim Merkezi, Türk Yıldızları Parkı ve Olimpiyat Parkı" örneklem alanı olarak seçilmiş; bu parkların çalışma kapsamında belirlenen parametreler aracılığı ile kent ile ilişkisi ve ziyaretçi memnuniyeti analiz edilmiştir.

<sup>1</sup> Dr. Öğr. Üyesi, Konya Teknik Üniversitesi, Mimarlık ve Tasarım Fakültesi, Mimarlık Bölümü, zkuyrukcu@ktun.edu.tr

<sup>1</sup> Orcid ID: <https://orcid.org/0000-0001-6454-7484>

<sup>2</sup> Konya Teknik Üniversitesi, Lisansüstü Eğitim Enstitüsü, Mimarlık Ana Bilim Dalı, ayseaakilli@gmail.com

<sup>2</sup> Orcid ID: <https://orcid.org/0000-0001-6133-2453>



study. In the study, many methods such as literature review, observation, interview and questionnaire techniques were used together. The parameters affecting visitor satisfaction in the context of the theme park-city relationship with the literature research conducted within the scope of the study; contribution to tourism and urban economy, accessibility, sustainability, iconicity, planting-recreational use, security and lighting. The survey technique was used to determine the relationship between the parks selected as the sample area with the city and the visitor satisfaction levels. In this direction, a survey study was conducted to question visitor satisfaction on a 10-point Likert scale (1: negative, 10: positive) of the parameters determined within the scope of the study. The results of the survey conducted with 162 people who had visited all the selected parks before were transferred to the Excel program and performance graphics were created showing the relationship of these parks with the city and the level of visitor satisfaction according to the determined parameters. According to the findings obtained; It has been determined that the most effective parameters in strengthening the relationship of theme parks with the city and increasing visitor satisfaction are 'safety', 'iconicity' and 'accessibility', respectively. With the analysis made, it has been seen that the level of satisfaction is high in the theme parks where the visitors feel safe and where a theme they have not experienced before is presented. Accordingly, the theme parks with the highest satisfaction rate are: it has been determined as the Tropical Butterfly Garden, Konya Science Center, 80 Binde Devri Alem Park and Kalehan Ecdat Garden.

**Keywords:** Theme Park, Theme Park-City Relationship, Theme Parks in Konya, Visitor Satisfaction

[Extended English summary is at the end of this document.](#)

Çalışmada literatür taraması, gözlem, görüşme ve anket tekniği gibi birçok yöntem bir arada kullanılmıştır. Çalışma kapsamında yapılan literatür araştırması ile tema park-kent ilişkisi bağlamında ziyaretçi memnuniyetini etkileyen parametreler; turizm ve kent ekonomisine katkı, ulaşılabilirlik, sürdürülebilirlik, ikoniklik, bitkilendirme-rekreatif alan kullanımı, güvenlik ve aydınlatma olarak belirlenmiştir. Örneklem alanı olarak seçilen parkların kent ile ilişkisini ve ziyaretçi memnuniyet düzeylerini belirlemek için ise anket tekniği kullanılmıştır. Bu doğrultuda çalışma kapsamında belirlenen parametrelerin ziyaretçi memnuniyetini 10'luk likert ölçeğinde (1: olumsuz, 10: olumlu) sorgulayan bir anket çalışması yapılmıştır. Seçilen parkların hepsini daha önce ziyaret etmiş 162 kişi ile yapılan anket çalışmasının sonuçları Excel programına aktarılmış ve bu parkların belirlenen parametrelere göre kent ile ilişkisini ve ziyaretçi memnuniyet düzeyini gösteren performans grafikleri oluşturulmuştur. Elde edilen bulgulara göre; tema parkların kent ile ilişkisini güçlendirmede ve ziyaretçi memnuniyetini artırmada en etken parametrelerin sırasıyla 'güvenlik', 'ikoniklik' ve 'ulaşılabilirlik' olduğu tespit edilmiştir. Yapılan analizler sonucunda ziyaretçilerin kendilerini güvende hissettikleri ve daha önce deneyimlemediği bir temanın sunulduğu tema parklarda memnuniyet düzeyinin yüksek olduğu görülmüştür. Bu doğrultuda ziyaretçiler tarafından memnuniyet oranı en yüksek tema parklar; Tropikal Kelebek Bahçesi, Konya Bilim Merkezi, 80 Binde Devri Alem Parkı ve Kalehan Ecdat Bahçesi olarak belirlenmiştir.

**Anahtar Kelimeler:** Tema Park, Tema Park-Kent İlişkisi, Konya'daki Tema Parklar, Ziyaretçi Memnuniyeti

## 1. GİRİŞ

İnsan yaşamının yıllar içinde değişmesi, standartların yükselmesi, teknolojinin ilerlemesi, çalışma saatlerinin azalması, stres gibi birçok nedenden ötürü insanlar dinlenme ve rekreasyon aktiviteleri için

alternatif arayışına girmişlerdir. Bu ihtiyaç doğrultusunda ilk olarak Orta çağ Avrupa'sında "mutluluk bahçesi" adıyla bugünün tema parkları ortaya çıkmıştır. Tema parklar, kullanıcıların boş zamanlarını eğlenerek, farklı kültürleri tanıyarak, eğitici bilgiler öğrenerek geçirmesine imkân tanıyan ve buldukları kentin, ülkenin kalkınmasına önemli katkıları olan mekanlardır. Tema parklar belirli bir ilgi alanına hitap etmek üzere geniş bir alana yayılmış, bir kurgu çerçevesinde açık ve kapalı alanları ile çeşitli aktivite ve birimlerden oluşan eğlence merkezi olarak tanımlanabilir (Baran ve Kont, 2014). Tema parklar, eğlence ve hayal gücünün bir karışımıdır. Bir yandan modernitenin gerekliliğini ifade ederken, diğer yandan hayallerin yansımalarını ve bu yansımalar aracılığıyla sosyal kimliği geliştirmek için çeşitli kontrol ve kontrol araçlarının nasıl kullanıldığını ifade eder (Zukin, 1991; Erbaş, 2019). Oluşturulan temalar tarihten, ortak kültürden hatta hiç olmayan hayali bir dünyadan bile esinlenebilir. Birçok konuyu temel alan ve bir müze rolünde olan bu parklar, konularını belirli bir tema (eğitim, tarih, iklim, coğrafya, rekreasyon ve eğlence, hobi, özel anlatımlı, hikâye-masal-mitoloji, çağ, sanat, doğal yaşam gibi) çerçevesinde canlandırmaktadır. Tasarımcının kullanacağı tema sadece bir yaş grubuna hitap edebildiği gibi her yaş grubuna da yönelik olabilir. Herhangi bir temayı yansıtarak oluşturulan bu parklar kendi mekanını ve kendi zamanını oluşturmaktadır. Tema parkların asıl amacı kullanıcıyı tüketime teşvik etmek ve farklı deneyimler sunmaktır. İnsanların hayallerini, arzularını ve isteklerini ortaya çıkaran tema parklar, sürekli yenilenerek kullanıcıların dikkatin çekerek ilgiyi üzerinde tutmayı başarmaktadır (Dalkılıç, 2007). Sıra dışı mimarileri ve peyzajları, çeşitli sahne ve karakterlere aktardıkları hikâyeleri, farklı heyecanlar yaşatan mekanik araçları ve düzenekleriyle ziyaretçilerine yeni deneyimler sunan tema parklar giderek yoğun talep görmeye başlamıştır (Gök ve Bingöl, 2017). Günümüzde değişen ve gelişen teknoloji sayesinde farklılaşan rekreasyon faaliyetleri de zaman içerisinde tema parkların popülerliğini artırmıştır. Kentsel yapay çevre mekânı olarak tema parklar kurulduğu kentin kimliğini etkileyen ve tanıtımına destek veren önemli turizm destinasyonlarıdır. Kent kimliği; kent imgesini doğrudan etkileyen, her kent için farklılık taşıyan ve özgün olan, fiziksel, kültürel, tarihsel, sosyo-ekonomik ve biçimsel birçok faktörle şekillenen, sürekli olarak gelişim gösteren, geçmişten geleceğe kadar uzanan büyük bir sürecin oluşturduğu anlamlı bütünlüktür (Lynch, 1960; Tekeli, 1990; Demirseren Çöl, 1998). Kent kimliği doğal ve yapay çevresiyle, sosyo-kültürel ve sosyo-ekonomik özelliklerinin tümüyle değerlendirilir. Kentsel yapay çevre mekânı olan tema parkların kent kimliğine ve kent imajına etkisi yadsınmaz.

Kentsel imaj; bireylerin kent ile alakalı zihninde oluşan filmler, haberler, kitaplar, yayılan bilgilerle ve kendi deneyimleriyle olumlu, nötr veya olumsuz algı oluşturmaktadır. Doğru planlanmış bir tema park, kent ile ilgili olumlu bir imajın oluşmasında etkili olabilmekte hatta kenti ikonikleştirebilmektedir. Dünya çapında ziyaretçi sayısı yüksek başarılı tema parklar incelendiğinde bu parkların kentle ilişkisinin başarılı olduğu ve tasarımlarında ekonomik, sosyal ve fiziksel etmenlere dikkat edildiği görülmektedir (Gülhan, 2019; İsmail, 2022). Şüphesiz doğru şekilde planlanmış, hizmet kalitesi yüksek ve çevreye duyarlı yapılmış bir tema park ülke tanıtımına katkı sağlayacaktır.

Yapılan literatür taraması ile Türkiye'de tema parklar alanında yapılan araştırmalarda genellikle il bazında tek bir tema park üzerine yoğunlaşıldığı görülmüştür. Örneğin; Küçük ve İnce (2018), tematik park kavramını Kayseri Anadolu Harikalar Diyarı örneğinde incelemiştir. Öztürk ve Işınkaralar (2019), eğlence parklarında ziyaretçi memnuniyet düzeyinin belirlenmesinde araştırma alanı olarak Wonderland Eurasia Tema Parkını seçmiştir. Gülhan (2019), Eskişehir Sazova Bilim, Sanat ve Kültür Parkı örneğinde tema parkların ekonomiye olan etkisini araştırmıştır. Kökçü (2020), Ankara Harikalar Diyarını ekolojik yaklaşım açısından ele almıştır. Bu çalışma ile il düzeyinde birden fazla tema parkın örneklem alanı olarak seçilmesi amaçlanmıştır. Buradan yola çıkarak çalışmada kent için son derece önemli olan tema parkların kent ile ilişkisini analiz etmek ve ziyaretçi memnuniyetini belirlemek amaçlı örneklem alanı olarak Konya kenti ve Konya'da yer alan tema parklar seçilmiştir. Konya'da yer alan tema parklar her yıl kentte yaşayan binlerce ziyaretçi ve dışardan gelen yerli ve yabancı turist tarafından ziyaret edilmektedir. Bu açıdan tema parkların tasarımı, kentle ilişkisi ve ziyaretçi memnuniyeti çok önemlidir. Bu bağlamda çalışmada Konya'da yer alan tema parkların kentle ilişkisi ve ziyaretçi memnuniyetini incelemek hedeflenmiştir. Bu amaçla örneklem olarak Konya'da

yer alan “Kalehan Ecdat Parkı, Tropikal Kelebek Bahçesi, Kyoto Japon Parkı, Bilim Merkezi, 80 Binde Devri Alem Parkı, Türk Yıldızları Parkı, Olimpiyat Parkı ve Selçuklu Kanyon Parkı” belirlenmiştir. Birden fazla örneklem alanının seçilmesinden dolayı tema parklar açısından Konya kenti için genel bir durum değerlendirmesinin yapılabilecek olması, çalışmayı önemli hale getirmektedir.

### 1.1. Tema Parkların Tarihsel Gelişimi ve Sınıflandırılması

Günümüz tema parkların kökeni Orta çağ Avrupa'sına dayanmaktadır. O dönemdeki “mutluluk bahçeleri” bugünün tema parklarının ilk prototipleri olarak kabul edilir. Bünyesinde eğlence, ateş oyunları, dans, ilkel korku trenleri ve çeşitli oyunların yer aldığı mutluluk bahçeleri bir dönem siyasi sebeplerden dolayı kapatılmıştır. 1583'te Kopenhag'da kurulmuş olan ‘Bakken’ Dünya'nın en eski eğlence parkı olarak günümüze kadar gelmiştir (Arslan, 2016). 1800'lerin sonunda Amerika, eğlence ve tema parklarının yaygınlaşmasına öncülük etmiştir. 1893'te Chicago'da açılan “Worlds Columbian Exhibition” daha sonra açılacak olan tema parklar için öncü ve örnek teşkil etmektedir. Ayrıca “Worlds Columbian Exhibition” dünya fuarı olarak da önem kazanmıştır. Worlds Columbian Exhibition'un ardından New York'un Coney adasında yer alan “Sea Lion Park” su içerisinde ve kıyısında birçok rekreasyonel faaliyetleriyle eğlence temalı parkların öncüsü olmuştur (Şekil 1). Savaşlar ve ekonomik buhran sonucunda duraksayan tema parklar, 2. Dünya Savaşı sonrası yeniden gündeme gelmiştir. Bu süreçteki en önemli gelişme 1955'te Amerika'nın Los Angeles kentinde ‘Disneyland’ın açılmasıdır. Disneyland o zamana kadar gerçekleştirilen tema parklar içerisinde en büyük yatırımın yapıldığı tematik park olmuştur.



Şekil 1. Bakken, Kopenhag (URL 1, 2022) Sea Lion Park, New York (URL 2, 2022)

Disneyland'ın hemen arkasından 1961'de Amerika'nın Massachusetts kentinde “Six Flags”, 1971'de de Florida'da “Walt Disney World” açılmıştır. Disneyland ve Walt Disney, tema parkların küreselleşmesine ve yaygınlaşmasına öncülük etmiş, iki önemli tema parktır. 1983'te “Tokyo Disneyland”, 1992 yılında ise “Euro Disneyland” açılmıştır. Tüm bu gelişmelerin sonucunda eğlence sektöründe yer alan yatırımcılar Avrupa ve uzak doğu ülkelerine yönelmişlerdir. Avrupa'da yapılan ilk girişim 1992 yılında Fransa'da açılan ‘Disneyland Paris’dir. Bugün tema parkların sayısı ise hızla artmaya devam etmektedir.




Türkiye'de eğlence anlayışı Karagöz Hacivat, gölge oyunu, orta oyunu, meddah gibi oyunlarla başlamıştır. 1929'da ilk çocuk bahçesi Gülhane Parkı'nda açılmıştır. Gülhane Parkı'nın açılmasının ardından İzmir ve Ankara'da da çocuk parkları faaliyete girmiştir. Parklar bu süreçte sokaklarda daha basit tasarlanmış mekanlarken zamanla gelişmiş ve iyileştirilmiştir. Dünyada tema park kavramının yayılmaya başladığı 1980'li yıllara nazaran Türkiye'nin ilk tematik parkı olan ‘Vialand’, 26 Mayıs 2013'te İstanbul'da açılmıştır. Yaklaşık son 10 yıldır büyük bir hızla yayılan tema park kavramı Türkiye'nin hemen hemen her kentinde görülmeye başlanmıştır. Ankara Harikalar Diyarı, Eskişehir Sazova Bilim Kültür ve Sanat Parkı, Antalya Land of Legends Tema Park, Funtastic Aquarium İzmir, Kayseri Anadolu Harikalar Diyarı, Konya 80 Binde Devri Alem Parkı, Gaziantep Doğal Yaşam Parkı

tema parklarına birer örnek olarak verilebilir. Bu kadar hızlı bir şekilde yayılması rekabeti ve tüketim hızını artırıyor olsa da Türkiye’de henüz “Tema Park” kavramının gelişimi dünyaya göre daha geriden gelmektedir. Bulunduğu kente ve ülkeye birçok katkısı olan tema parkların işlevleri aşağıdaki maddelerle özetlenebilir:

- Tema parklar turizme ve buna bağlı olarak kent ve ülke ekonomisine katkı sağlar.
- Tema parklar ülke ve şehirlerin tanıtılması için önemli bir reklam aracıdır.
- Tema parklar hafızada kalıcılık bakımından önemli bir unsur olup kent estetiğine katkı sağlar.
- Tema parklar sürdürülebilirliği destekler, açık yeşil alan koridorları oluşturarak kentin ekolojisine katkı sağlar.
- Tema parklar temanın içeriğine göre; tarih kültürü, botanik ve yaban hayatı bakımından toplumu eğitir ve toplumsal bilinç oluşturur.
- Tema parklar farklı sosyo-kültürden bireyleri bir araya getirerek toplumsal kaynaşmayı destekler.
- Tema parklar bireylerin daha önce deneyimleyemedikleri temaları deneyimlemesini hedefler.

Literatürde pek çok tema park sınıflaması vardır. Bu çalışma kapsamında daha kapsamlı olduğu belirlenen Deniz (2002) tarafından yapılan tema park sınıflandırması esas alınmıştır (Tablo 1). Deniz (2002)’e göre tema parklar; eğitim temalı parklar, tarih temalı parklar, coğrafya temalı parklar, rekreasyon ve eğlence temalı parklar, hobi temalı parklar, özel anlatımlı parklar, hikâye-masal-mitoloji temalı parklar, çağ temalı parklar, iklim temalı parklar, sanat temalı parklar, doğal yaşam temalı parklar olarak sınıflandırılmıştır.

**Tablo 1.** Çalışma kapsamında oluşturulan tema parkların sınıflandırılması

Tema Park Türü	Tema Parkın Özelliği	Tema Park Örneği
Eğitim Temalı Parklar	<ul style="list-style-type: none"> <li>• Bilimsel, eğitim ve rekreatif işlevleri barındırır.</li> <li>• Genellikle flora ve fauna türleri tanıtılır.</li> <li>• Hayvanat bahçeleri, botanik bahçeler, tıbbi ve aromatik bitki bahçeleri ve arboretumlar örnek verilebilir.</li> </ul>	 <p>Bristol Zoo Garden, İngiltere</p>
Tarih Temalı Parklar	<ul style="list-style-type: none"> <li>• Farklı medeniyetlerin yaşam biçimi, mimarisi, kültür ve tarihi, inancı, gelenekleri betimlenerek çeşitli aktivite olanakları sunulur.</li> <li>• Genellikle tema edindikleri medeniyetin yakınında kurulurlar.</li> <li>• Dönemin mimarisi ve peyzajı kopyalanır.</li> <li>• Bu parkların en önemli aktivite özelliği tiyatral sahneler ve dansdır.</li> </ul>	 <p>Tjapukai Aboriginal Cultural Park, Avustralya</p>
İklim Temalı Parklar	<ul style="list-style-type: none"> <li>• Bir bölgede deneyimlenmesi mümkün olmayan iklimsel koşulların, iklimlendirme işlemleriyle değiştirilerek o bölge için deneyimlenmesi sağlanır.</li> </ul>	 <p>Ski Dubai, Birleşik Arap Emirlikleri</p>

Sanat Temalı Parklar	<ul style="list-style-type: none"> <li>• Sanatsal ürünlerin orijinalinin ya da taklidinin sergilenmesine ve daha yakından izlenilmesine olanak sağlar.</li> <li>• Bünyesinde heykel bulunduran ve minyatür parklar bu kategoride değerlendirilebilir.</li> </ul>	 <p>Miniatürk, İstanbul</p>
Doğal Yaşam Temalı Parklar	<ul style="list-style-type: none"> <li>• Bir bölgeye özgü flora ve fauna özelliklerinin ön plana çıkarıldığı ve sürdürülebilirliğin sağlandığı açık alanlardır.</li> </ul>	 <p>Rhododendron-Park Bremen, Almanya</p>
Coğrafya Temalı Parklar	<ul style="list-style-type: none"> <li>• Bir bölgenin özgün nitelikteki doğal ve kültürel peyzaj özelliklerinin tanıtıldığı, korunduğu, yaşatıldığı veya farklı coğrafi özelliklerin oluşturulduğu açık ve kapalı alanlardır.</li> </ul>	 <p>Bali Safari Park, Endonezya</p>
Rekreasyon-Eğlence Temalı Parklar	<ul style="list-style-type: none"> <li>• Heyecan verici parklardır.</li> <li>• Bünyesinde oyunlar, müzik ve eğlence amaçlı araçlar bulunur.</li> <li>• Tüketimi teşvik etmek ve zaman kavramını unutturmak bu parkların en önemli özelliğidir.</li> </ul>	 <p>Disneyland Paris, Fransa</p>
Hobi Temalı Parklar	<ul style="list-style-type: none"> <li>• Hobilerini günlük yaşam ortamlarında gerçekleştiremeyen bireylere yönelik her türlü donatı ve mekânın kullanıma sunulduğu açık ve kapalı alanlardır.</li> </ul>	 <p>Küçükçekmece Bel. Hobi Bahçesi, İstanbul</p>
Özel Anlatımlı Tematik Parklar	<ul style="list-style-type: none"> <li>• Mahalle, semt ve kent parkları içerisinde yer alan tematik alanlardır.</li> <li>• Taş ve kaya bahçeleri bu kategoride değerlendirilebilir.</li> </ul>	 <p>Butchart Gardens, Kanada</p>

<p>Hikâye-Masal-Mitoloji Temalı Parklar</p>	<ul style="list-style-type: none"> <li>• Popüler hikâye, masal, mitoloji, çizgi film karakteri gibi unsurların tema olarak vurgulandığı parklardır.</li> </ul>	 <p>Nasreddin Hoca G. Parkı, Konya</p>
<p>Çağ Temalı Parklar</p>	<ul style="list-style-type: none"> <li>• Geçmiş zamana ya da geleceğe yönelik fütüristik parklardır.</li> <li>• Teması geçmiş dönemi yansıtan parklar, tarihi çevrelerin korunmasına olanak sağlar.</li> </ul>	 <p>Kalehan Ecdat Bahçesi, Konya</p>

### 1.2. Tema Parkların Planlama ve Tasarım Kriterleri

Tema parklar, insanları mevcut yaşantılarından anlık olarak adeta bir rüya atmosferine geçirmeyi hedeflemektedir. Bu mekân ve zaman değişikliğinde kullanıcılarda yabancılaşma hissinin oluşmaması dikkat edilmesi gereken en önemli husustur. Tema parklar oldukça fazla birimin büyük bir alanda üretim ilişkilerini ziyaretçiler için görünmez hale getiren, tüketimin ön planda olduğu mekanlardır. Dalkılıç (2007) tema parkların planlama ve tasarım kriterlerini; çevresel faktörler, ekonomik faktörler, ulaşılabilirlik ve altyapı, kullanıcı talepleri olmak üzere dört ana başlık altında incelemiştir.

- Çevresel Faktörler: Doğal faktörler ile kültürel ve yapay faktörler olmak üzere iki gruba ayrılmaktadır.
  - Doğal Faktörler: Yapılması planlanan park alanının jeolojik ve topografik durumunun tamamıdır. Bölgenin iklimi ve su kaynaklarının varlığı tema park için alan seçiminde önemli hususlardır.
  - Kültürel ve Yapay Faktörler: Doğal faktörlerin tam tersi olarak insan eliyle sonradan oluşturulmuş faktörlerdir. Tema parklar için olumlu olabileceği gibi olumsuz bir etkiye de neden olabilir. Önemli mimari yapılar, arkeolojik alanlar ve dini yapıların tema park çevresinde olması alana olumlu yönde katkı sağlarken, mezarlık ve hapisane gibi yapıların yakınlarında tema parkların tasarlanması olumsuz katkı sağlamaktadır.
- Ekonomik Faktörler: Tema parklar tasarlanırken ilk aşamada yönetim planlamasına dikkat edilerek stratejik yönetim planlamaları hazırlanmalıdır. Parkın içinde bulunduğu ülkenin, şehrin ve yakın şehirlerin ekonomik durumu, gelir kaynakları ve turizm potansiyelleri dikkate alınmalıdır.
- Ulaşılabilirlik ve Alt Yapı: Tema parklar rahat ve kolay şekilde ulaşılabilir alanlarda tasarlanmalıdır. Şehirde bulunan toplu taşıma araçları veya park için özel tasarlanmış servis veya tren gibi alternatif araçlarla da tema parka ulaşılabilirlik sağlanmalıdır.
- Kullanıcı Talepleri: Eğlence ve tema parkları, insanların boş zamanlarını değerlendirmek için ortaya çıkmış mekanlardır. Tasarlanması düşünülen tema parkın bulunduğu bölgedeki yerli ve yabancı halkın kültürel özellikleri incelenmeli, değişikliklere olan adaptasyon yetenekleri gözlemlenmelidir. Tema parklara gelen ziyaretçi farklılığı yerli halkla ilişkilerde bazı problemler oluşturabileceği gibi kültürün bozulmaması hususunda da gerekli tedbirlerin alınması önem arz etmektedir.

Bir tema parkı diğer tema parklardan farklı kılan her özelliğin en ince ayrıntısına bakılarak titizlikle tasarlanmasıdır. Tema parkları diğer parklar ve rekreasyon alanlarından ayıran en önemli kriter belirli özellikleri bünyesinde barındırmasıdır. Bu özellikler en kapsayıcı şekilde:

- Genel kurguyu belirleyen temasal kimlikleri bulundurur.
- Bir tane olabildiği gibi birden fazla temayı da bünyesinde barındırır, birçok eğlence biçimini ziyaretçisine sunar.
- Kapalı ve açık olarak kontrollü erişim ile giriş yapılan büyük kapasiteli mekanlardır.
- İstisnalara rağmen tema parklar ücretli ödeme giriş sistemine sahiptirler.
- Ticari işletmeleri bünyesinde barındırır.
- Ziyaret süresinin olabildiğince uzun (ortalama 5 ila 7 saat arasında) sürmesi için kurgulanır.
- Yüksek yatırımlar ile tasarlanır ve ziyaretçisine yüksek kalitede ürün, eğlence, hizmet ve bakım sunar.
- Teknoloji sadece tüketim değil üretim süreçlerine de dahil edilir.

## 2. MATERYAL VE METOD

Konya'daki tema parkların kent ile ilişkisini analiz etmek ve ziyaretçi memnuniyetini belirlemek için örnek alanı olarak Konya Kenti'nde yer alan sekiz tema park; Kalehan Ecdat Bahçesi, Kyoto Japon Parkı, Tropikal Kelebek Bahçesi, Selçuklu Kanyon Parkı, 80 Binde Devri Alem Parkı, Bilim Merkezi, Türk Yıldızları Parkı ve Olimpiyat Parkı seçilmiştir.

Konya'daki tema parkların kent ile ilişkisini analiz etmek ve bu parklardaki ziyaretçi memnuniyetini belirlemek için birçok yöntem bir arada kullanılmıştır. Öncelikle kapsamlı bir literatür taraması yapılmış, bu kapsamda; Özcan (2017)'nin "Tema Parkların Ekonomik Analizi ve Anka Park'ın Olası Etkileri Üzerine Bir Değerlendirme" çalışması, İsmail (2022)'in "Tema Parklarının Mekânsal Peyzaj Özellikleri Bakımından Değerlendirilmesi; İstanbul Örneği" çalışması, Tezer ve Bingöl (2021)'ün "Tema Parkı Kapsamında 80 Binde Devr-i Alem Parkı'nın İrdelenmesi" çalışması, Öztürk ve Işınkaralar (2019)'ün "Eğlence Parklarında Ziyaretçi Memnuniyet Düzeyinin Belirlenmesi: Wonderland Eurasia Tema Parkı Örneği" çalışması analiz edilerek ve literatür sentezlenerek tema park-kent ilişkisi bağlamında ziyaretçi memnuniyetini artırmada etkin olduğu düşünülen parametreler; *turizm ve kente ekonomik katkı, ulaşılabilirlik, sürdürülebilirlik, ikoniklik, güvenlik ve bitkilendirme-rekreatif alan kullanımı, güvenlik ve aydınlatma* olarak belirlenmiştir.

Çalışmanın bir sonraki aşamasında çalışma kapsamında belirlenen parametrelerin kentle ilişkisini ve ziyaretçi memnuniyetini ölçebilmek için anket tekniği kullanılmıştır. Bu doğrultuda 10'lu likert ölçeğine uygun olarak (1: olumsuz, 10: olumlu) belirlenen parametreleri her bir park için sorgulayan bir anket formu düzenlenmiştir. Anket formunda öncelikle ziyaretçilerin demografik bilgileri, sonrasında Tablo 2'de gösterilen 7 parametre ve 10 basamaklı anlamsal farklılaşma skalası yer almaktadır.

**Tablo 2.** Tema parkların kent ile ilişkisini ve ziyaretçi memnuniyetini ölçebilmek için oluşturulan anket formu

	1	2	3	4	5	6	7	8	9	10	
Turizm ve Kent Ekonomisine Katkısı yok											Turizm ve Kent Ekonomisine Katkısı var
Ulaşılabilir değil											Ulaşılabilir
Sürdürülebilir değil											Sürdürülebilir
İkonik Değil											İkonik
Bitkilendirme, rekreatif alan kullanımı yeterli değil											Bitkilendirme, rekreatif alan kullanımı yeterli
Güvenlik ve aydınlatma yeterli değil											Güvenlik ve aydınlatma yeterli
Parkı ziyaretten memnun kalmadım											Parkı ziyaretten çok memnun kaldım



2022 temmuz ayının ilk haftasında kadın-erkek farklı yaş gruplarından toplam 162 kişi ile anket yapılmış, ziyaretçilerin daha önce sekiz parkı da ziyaret etmiş olmasına dikkat edilmiştir. Elde edilen veriler Excel programına girilerek, tema parkların performans grafikleri oluşturulmuş ve ziyaretçilerin parklarla ilgili genel memnuniyet düzeyleri belirlenmiştir.

### 3. KONYA'DAKİ TEMA PARKLARIN KENT İLE İLİŞKİSİ VE ZİYARETÇİ MEMNUNİYET DÜZEYİ BAĞLAMINDA ANALİZİ

Çalışmanın bu bölümünde öncelikle örneklem alanı olarak belirlenen tema parklarla ilgili genel bilgiler verilmiş ve sonrasında anket sonuçlarına göre oluşturulan performans grafikleri sunulmuştur.

#### 3.1. Kalehan-Ecdat Bahçesi

**Tema:** Çağ Temalı

**Konum/Açılış Tarihi:** Konya/Selçuklu, 2017

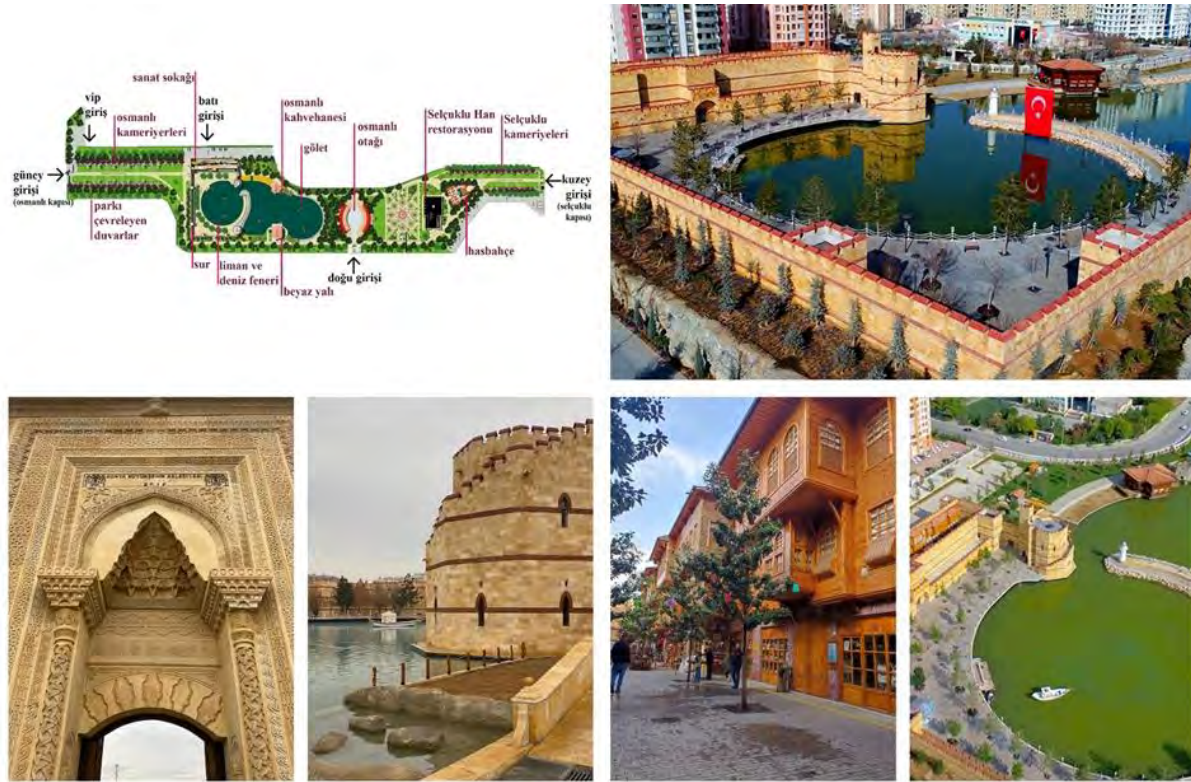
**Toplam Büyüklük:** 110.000 m<sup>2</sup>

**Tema Parkın Amacı:** Ziyaretçilere Osmanlı ve Selçuklu dönemi hissiyatını vermek amaçlanmıştır.

**Ulaşım:** Kalehan-Ecdat Bahçesi; Otogara 1,6 km, tren garına 12,3 km, havalimanına 13,3 km, tramvay durağına 1,2 km, en yakın otobüs durağına 50 metre mesafede bulunmakta olup, ulaşılabilir bir konumda yer almaktadır. Ancak parkın tarihi kent merkezine uzaklığı yaklaşık 15 km'dir.

Kalehan-Ecdat Bahçesi'ne girişler ücretsiz olarak sağlanmaktadır. Kalehan-Ecdat Bahçesi duvarlarla sınırlandırılmıştır, bu sayede parkın giriş-çıkışı kontrol altına alınmıştır. Parkın kuzey, güney, doğu, batı ve Vip olmak üzere beş ayrı giriş kapısı bulunmaktadır. Kuzey girişinde Selçuklu dönemi mimarisinden, güney girişinde ise Osmanlı dönemi mimarisinden esinlenen taç kapılar yer almaktadır. Park içerisinde 15. yüzyıl-18. yüzyıl aralığına tarihlenen tarihi kapılar kullanılmıştır. Batı girişinde bulunan kapı, 17. yüzyıldan kalan bir han kapısıdır. Ayrıca parkta 15. yüzyıldan günümüze ulaşan bir bey konağı kapısı ve 18. yüzyıla ait bir şifhane kapısı da bulunmaktadır. Park içerisinde alışveriş yapma ve yemek yeme imkânı veren ticari fonksiyona sahip yapılar yer almaktadır. Geleneksel Türk evi tipolojisinden esinlenen yapılarla oluşturulmuş Sanat Sokağı olarak adlandırılan bölümde geleneksel el sanatlarının üretimi ve satışı yapılmaktadır. İstanbul'daki Anadoluhisarı Amcazade Köprüsü Hüseyin Paşa Yalısı'ndan esinlenen Osmanlı Kahvehanesinde sıcak ve soğuk içecekler servis edilmektedir. Selçuklu hanı plan şemasıyla inşa edilmiş restoranda ise geleneksel Konya yemekleri sunulmaktadır (Kuyrukçu ve Ünal, 2021). Park alanının çok geniş olmasına karşın yeşil alan yeterli seviyeye ulaşmamıştır. Tüm bunlara ek olarak denize kıyısı olmayan Konya'da yapay bir gölet etrafında deniz feneri ve limanla tema park desteklenmiştir. Bu yapay gölette kayıklarla gezmek mümkün olup göletin güney ucu ise kale surları ile çevrelenmiştir (Şekil 2).

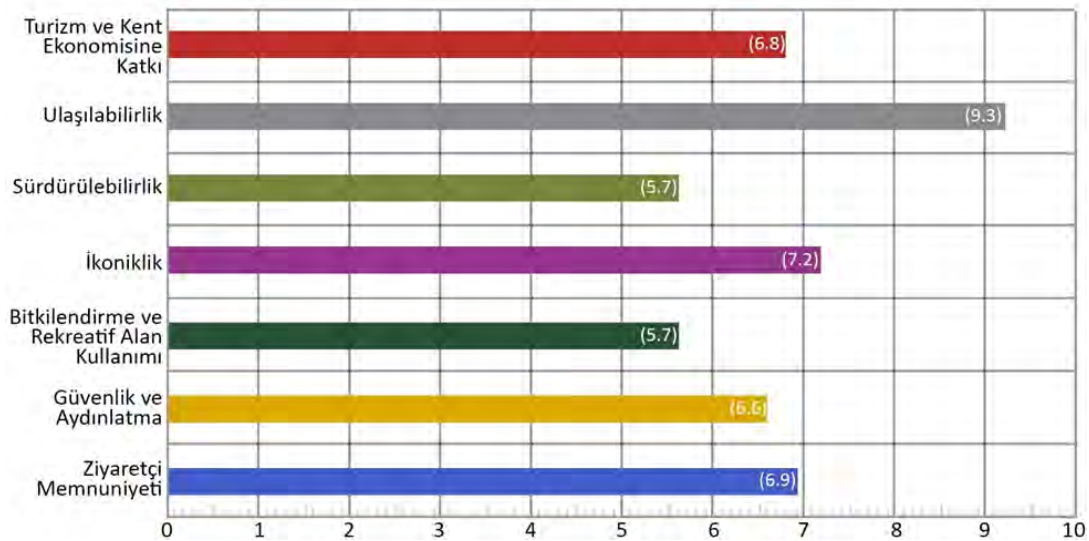
Kuyrukçu, Z., & Akıllı, A. (2023). Konya'daki tema parkların kent ile ilişkisi ve ziyaretçi memnuniyet düzeyi bağlamında değerlendirilmesi. *Journal of Human Sciences*, 20(3), 223-249. doi:[10.14687/jhs.v20i3.6379](https://doi.org/10.14687/jhs.v20i3.6379)



Şekil 2. Kalehan-Ecdat Bahçesi'nin vaziyet planı ve farklı görselleri (URL 3, 2023; URL 4, 2023)

Parkta yansıtılmak istenilen temayı güçlendirmek adına bazı görevlilere tarihi kostümler giydirilerek tiyatral bir hava oluşturulmak istenmiştir. Park, tarihi kent merkezinden ve Selçuklu-Osmanlı yapılarından oldukça uzakta bulunmasından dolayı konu edindiği dönemin tarihsel süreklilik içinde oluşturduğu mekânsal referanslarına da uzak kalmıştır. Aktarmak istenilen kültür ve dönem, bir imgeye dönüştürülerek parka gelen ziyaretçilere seyirlik bir nesne olarak sunulmaktadır. Yapılan görüşmelerde tarihsel izler taşıyan bu tema parkın, halkın nostalji özlemi nedeniyle beğenildiği belirlenmiştir. Parkla ilgili yapılan anket çalışmasının analizleri Tablo 3'te yer almaktadır.

Tablo 3. Kalehan Ecdat Bahçesi'nin belirlenen parametrelere göre analizi



### 3.2. Tropikal Kelebek Bahçesi

**Tema:** Eğitim Temalı

**Konum/Açılış Tarihi:** Konya/Selçuklu, 2015

**Toplam Büyüklük:** 385.000 m<sup>2</sup>

**Tema Parkın Amacı:** Ziyaretçilere kelebeklerin yaşam süreci ve davranışlarının yakından tanıtılması amaçlanmıştır.

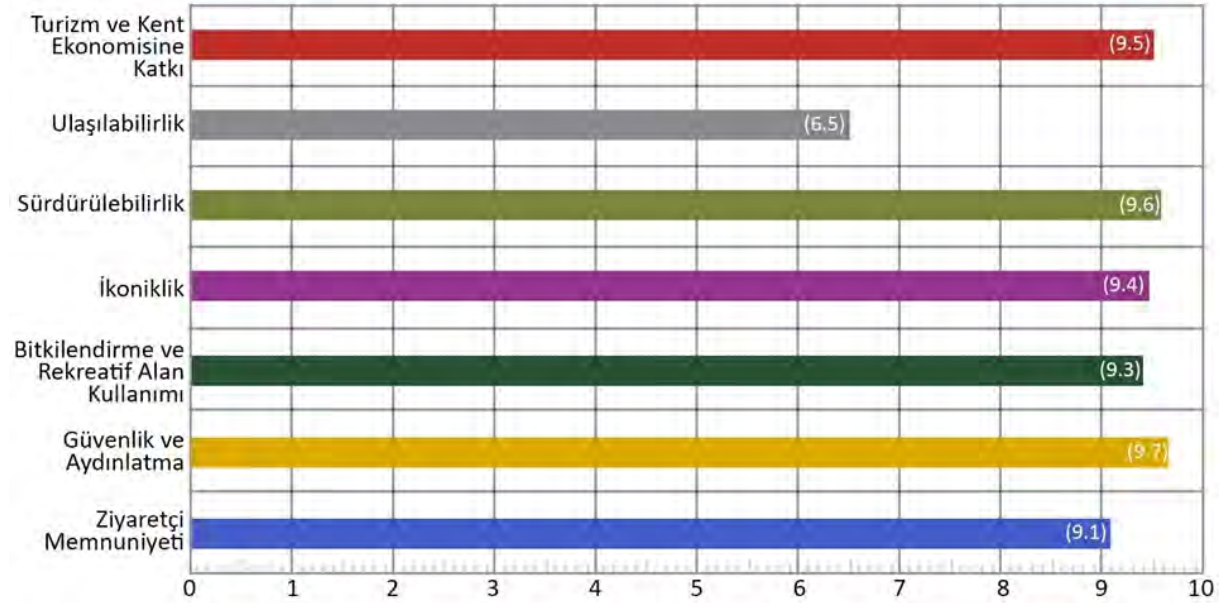
Tropikal Kelebek Bahçesi; otogara 6,7 km, tren garına 12,8 km, havalimanına 17,6 km, tramvay durağına 4,5 km, en yakın otobüs durağına 100 metre mesafede bulunmaktadır. Park, kent merkezine oldukça uzakta olup kent halkı tarafından algılanabilir bir konumda değildir. Ziyaretçilerine birçok kelebek, böcek ve bitkiyi gözlemleme, doğayla iç içe bir gün yaşamayı vadeden Tropikal Kelebek Bahçesine giriş, kontrollü ve ücretli bir şekilde sağlanmaktadır. 385 bin metrekarelik bir alana inşa edilen Tropikal Kelebek Bahçesi, gezilebilir 3 bin 500 metrekarelik alana ve toplamda 7 bin 600 metrekarelik bir kullanım alanına sahiptir. Toplam alanın 270 bin metrekaresini yeşil alanlar oluştururken bitkilendirme ve rekreatif alan bakımından oldukça zengindir. 1600 metrekarelik bir alanı kelebek uçuş alanı olarak tasarlanmış olup 15 tür kelebeğe ve 98 türe ait 20 bin bitkiye ev sahipliği yapmaktadır. Bünyesinde yer alan böcek müzesinde hem kelebeklerin yaşam döngüsü hem de böceklerin yaşamlarıyla ilgili interaktif sunumlara yer verilmiştir. Alanın çok geniş olmasına karşın güvenlik tedbirlerinin ve gece aydınlatmasının yeterli olması, kullanıcıların memnuniyet oranlarına olumlu yönde etki etmektedir. Ziyaretçilerine kelebeklerin birçok davranışını yakından inceleme şansı veren Konya Tropikal Kelebek Bahçesi, Türkiye'nin ilk LEED Silver ve BD+C sertifikalı yeşil bina olma özelliğini taşımaktadır. Bina bünyesinde ısı geri kazanım, yenilebilir enerji sistemleri gibi birçok faktörle %48 enerji verimli, %55 su verimli ve yenilebilir enerji ile %30 enerji tüketimini karşılayan sürdürülebilir bir yapıdır. Tropikal Kelebek Bahçesi bünyesinde amfi tiyatro, mini sinema, gölet ve su havuzu, çocuk oyun elemanları, sirk, go-kart, sera, botanik bahçe, gölet ve su havuzu, böcek köyü, kelebek müzeleri bulunmaktadır (Şekil 3).



Şekil 3. Tropikal Kelebek Bahçesi'nin farklı görselleri (URL 5, 2023; URL 6, 2023)

Gün geçtikçe ziyaretçi sayısı artan Konya Tropikal Kelebek Bahçesi'nin turizme ve kent ekonomisine katkıda bulunmaktadır. Kelebekler için yaratılmak istenen doğal yaşam son derece başarılıdır. Doğa eğitimi programlarıyla birçok çocuğa doğa ve hayvan sevgisi aşılanmakta, kelebeklere ilgisi olan tüm yaş gurubu bireyler için güzel bir atmosfer sağlanmaktadır. Yapılan analizlerde her yıl binlerce ziyaretçi kabul eden Tropikal Kelebek Bahçesi'nin Türkiye'de kelebek temasında tek tema park olduğu için ziyaretçilerin hafızasında kalan ikonik bir park olma özelliği taşıdığı görülmüştür (Tablo 4).

**Tablo 4.** Tropikal Kelebek Bahçesi'nin belirlenen parametrelere göre analizi



### 3.3. Kyoto Japon Parkı

**Tema:** Coğrafya Temalı

**Konum/Açılış Tarihi:** Konya/Selçuklu, 2010

**Toplam Büyüklük:** 36.000 m<sup>2</sup>

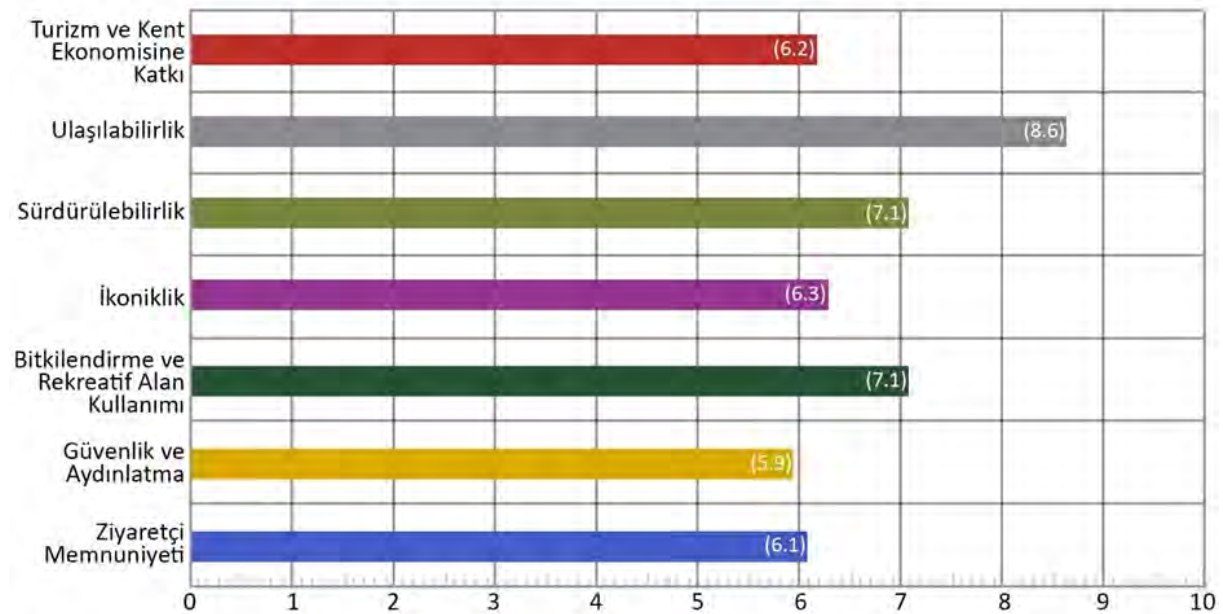
**Tema Parkın Amacı:** Ziyaretçilere Japon kültürü, tarihi ve mimarisini hissettirmek amaçlanmıştır. Kyoto Japon Parkı; otopara 4,3 km, tren garına 15 km, havalimanına 11,6 km, tramvay durağına 250 m, en yakın otobüs durağına 100 metre mesafede bulunmakta olup kent içinde ulaşılabilir bir konumdadır. Japon Parkı, Konyalılara Japon bahçelerini tanıtmak amacıyla Konya Büyükşehir Belediyesi tarafından yapılmıştır. Türkiye'nin en büyük Japon bahçesi burada yer almaktadır. Etrafı duvarlarla sınırlandırılmış olan Japon Parkına giriş 3 kapıdan ücretsiz sağlanmaktadır. Farklı bir kültürü yansıması bakımından gelen ziyaretçiler tarafından oldukça ilgi gören park, her kesime hitap etmektedir. Park içerisinde merkezi noktada 4 bin metrekarelik bir göl ve göl üzerinde geçişleri sağlayan ahşap, taş köprüler vardır. Göl çevresinde yürüyüş yolları bulunmaktadır. Yollar ve birçok yapı elemanı kıvrımlı ve kavislidir. Japon Parkı'nın büyük bir bölümü kaplayan kuru bahçe, granit kayasından elde edilen çakıllardan yapılmıştır. Parkta yer alan Japon mimarisine uygun birçok bitki, su ögesi ve oturma birimi sentezlenerek güzel bir manzara elde edilmiştir. Alan içerisinde yer alan 500 metrekarelik pagoda, kafeterya olarak kullanılmaktadır (Şekil 4). Girişin ücretsiz olması ve park içerisinde sadece pagoda kafeteryanın olması nedeniyle parkın turizm ve kente ekonomik olarak önemli bir katkısı olduğu söylenemez. Park alanında yeterli aydınlatma elemanının bulunmaması özellikle akşam vakitlerinde ziyaretçilerin kendilerini güvende hissetmemesine neden olmaktadır.



Şekil 4. Kyoto Japon Parkı'nın vaziyet planı ve farklı görselleri (URL 7, 2023; URL 8, 2023)

Kyoto Japon Parkında, Japon kültürü sadece pagoda, gölet veya kamelyalara indirgenmiştir. Bunun dışında Japon kültürünü tanıtan hiçbir işarete, tabelaya ve aktiviteye yer verilmemiştir. Yapılan görüşme ve anket çalışmasında ziyaretçiler farklı kültürden bir peyzajı görmekten mutlu olduklarını ifade etseler de göletin ve çevresinin bakımsız olmasından ve yetersiz aydınlatmadan yakınmaktadır. Bu durum kullanıcıların parkta geçirdiği zamanı ve nitelik durumunu olumsuz etkilemektedir (Tablo 5).

Tablo 5. Kyoto Japon Parkı'nın belirlenen parametrelere göre analizi



### 3.4. Konya Bilim Merkezi

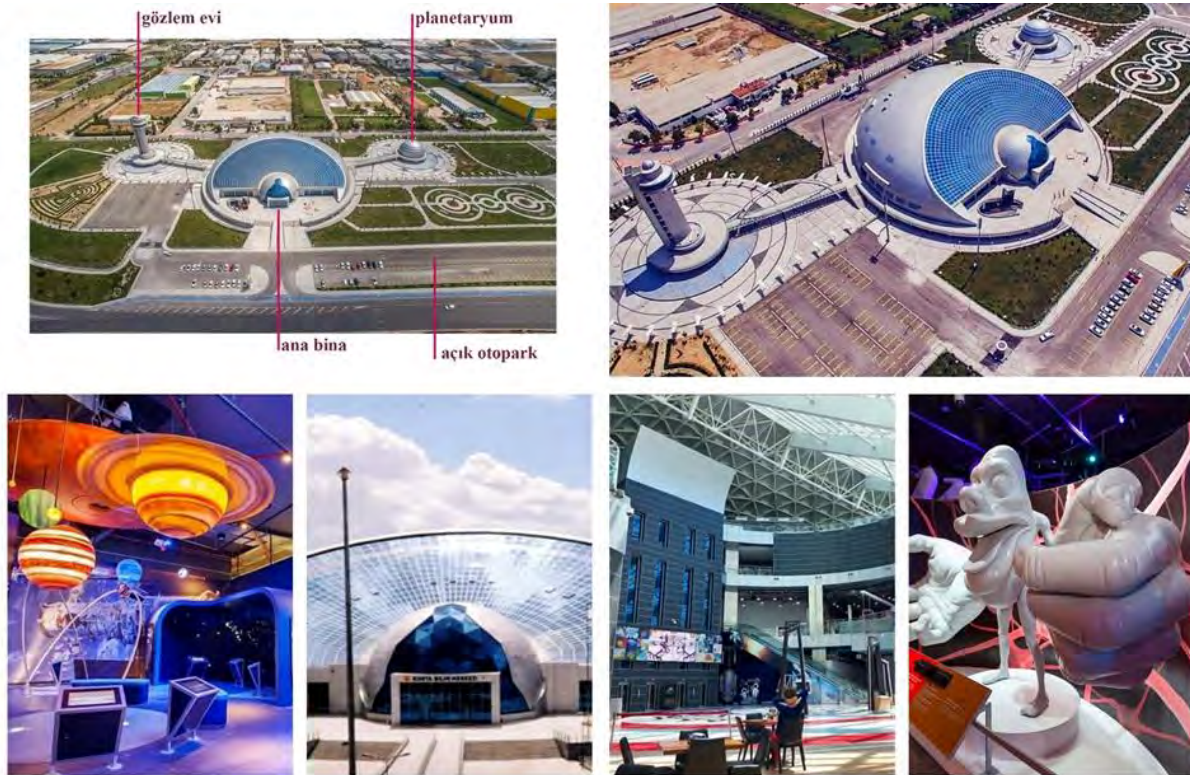
**Tema:** Eğitim Temalı

**Konum/Açılış Tarihi:** Konya/Selçuklu, 2014

**Toplam Büyüklük:** 100.000 m<sup>2</sup>

**Tema Park Amacı:** Her yaştan ziyaretçiyi bilimle tanıştırmak ve bilimi deneyimleyerek öğrenme imkânı sunmak amaçlanmıştır.

Konya Bilim Merkezi için ilk adım 2008 yılında atılmış ve TÜBİTAK ile Büyükşehir Belediyesi'nin iş birliği neticesinde 2014 yılında hizmete açılmıştır. Konya-Ankara yolu üzerinde yer alan Bilim Merkezi; otopara 11 km, tren garına 18,8 km, havalimanına 1,1 km, en yakın otobüs durağına 100 metre mesafede bulunmaktadır. Konya Bilim Merkezi'nin yakın çevresinde ise tramvay durağı bulunmamaktadır. Şehir merkezinin dışında kaldığı için ulaşılabilir bir konumda değildir. Girişin ücretsiz olduğu Bilim merkezinde etkinliklerden yararlanmak için ise belirli bir ücret ödenmektedir. Şehir merkezinden uzak olmasına karşın yüksek güvenlik ve aydınlatma tedbirleri ile ziyaretçilere güven hissiyatı vermektedir. Konya Bilim Merkezi 26 bin 250 metrekarelik alanı kapalı, 14 bin metrekare açık otopark alanı, 11 bin metrekare yürüyüş yolu, 47 bin metrekare yeşil olmak üzere yaklaşık 100 bin metrekarelik bir alanı kapsamaktadır. Büyük bir yeşil alanı bünyesinde barındırmasına karşın yeterli bitkilendirme çalışmaları yapılmamıştır. Leed sertifikalı yapının, rüzgâr enerji santrali ve güneş panelleriyle sürdürülebilir yeşil bina olma özelliği bulunmaktadır. Tematik sergiler, açık hava sergileri, planetaryum, gözlem ve seyir kulesi, konferans salonları, kütüphane ve laboratuvarları bünyesinde barındırmaktadır (Şekil 5).

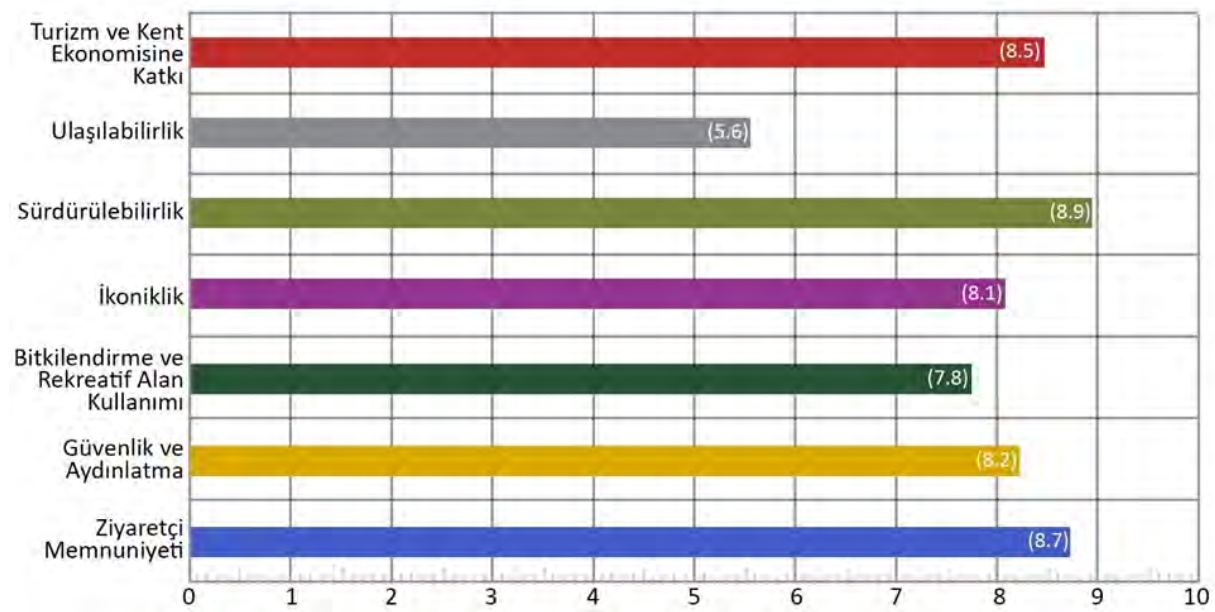


Şekil 5. Konya Bilim Merkezi'nin farklı görselleri (URL 9, 2023)

Özellikle tatil günlerinde ziyaretçi sayısı artan bilim merkezi, daha çok küçük yaş grubuna hitap etmektedir. Etkileşimli, eğlenceli ortamlar sunması ile ziyaretçilerinde merak, öğrenme isteği uyandırmakta ve yeni fikirlerin üretilmesine olanak sağlanmaktadır. Büyük yaş grubu için rekreatif alan sayısının yetersiz olması ise eleştirilmektedir. Anket çalışması ve yapılan görüşmelerde çağdaş strüktürü ve yenilikçi mimari tasarım anlayışı ile yapının ziyaretçilerin aklında kalarak ikonik bir özellik

gösterdiği görülmektedir (Tablo 6). Şehir merkezinden oldukça uzakta yer almasına rağmen Bilim Merkezi bu özelliklerinden dolayı her yıl binlerce yerli ve yabancı turist tarafından ziyaret edilmektedir.

**Tablo 6.** Bilim Merkezi'nin belirlenen parametrelere göre analizi



### 3.5. 80 Binde Devr-i Alem Parkı

**Tema:** Hikâye-Masal-Mitoloji Temalı

**Konum/Açılış Tarihi:** Konya/Meram, 2014

**Toplam Büyüklük:** 80.000 m<sup>2</sup>

**Tema Park Amacı:** Ziyaretçilerin hayal gücünü geliştirmek amaçlanmıştır.

80 Binde Devr-i Alem Parkı otogara 18,3 km, tren garına 8,6 km, havalimanına 28,2 km, en yakın otobüs durağına 100 metre mesafede bulunmakta olup yakın çevresinde tramvay durağı bulunmamaktadır. Ulaşılabilir bir konumda değildir. Belirli bir ücret karşılığında ziyaretçilerine masalsi bir deneyim sunan 80 Binde Devr-i Alem Parkı'nda dinazorlar, çizgi film karakterleri, minyatürler bulunmaktadır. Parkta güvenlik ve aydınlatma önlemleri alınmış olsa da parkın şehir merkezinden oldukça uzak bir konumda yer alması güvenlik problemlerini ortaya çıkarmaktadır.

80 Binde Devr-i Alem Parkı üç bölümden oluşmaktadır:

- Trex Parkı bölümünde sesli ve hareketli hayvan ve 50 adet dinazor maketi bulunmaktadır.
- Pamuk Şekeri Parkı bölümünde popüler çizgi film kahramanlarının yanı sıra Keloğlan, Hacivat ve Karagöz maketleri de yer almaktadır.
- Konya Cihan'ı Türk Parkı bölümünde ise Türk mimarisini yansıtan evler ve camilerden oluşan 120 minyatür bulunmaktadır. Konya Cihan'ı Türk Parkı bölümünün belirli bir kısmında Konya tarihini tanıtmak adına şehrin sembolleri olan mimari eserlerin minyatürleri yer almaktadır. Ziyaretçi olarak her yaş grubuna hitap eden bu tema park da ayrıca kafeterya ve restoran da bulunmaktadır. Yapay göletler üzerinde ulaşım ahşap köprülerle sağlanmaktadır (Şekil 6).

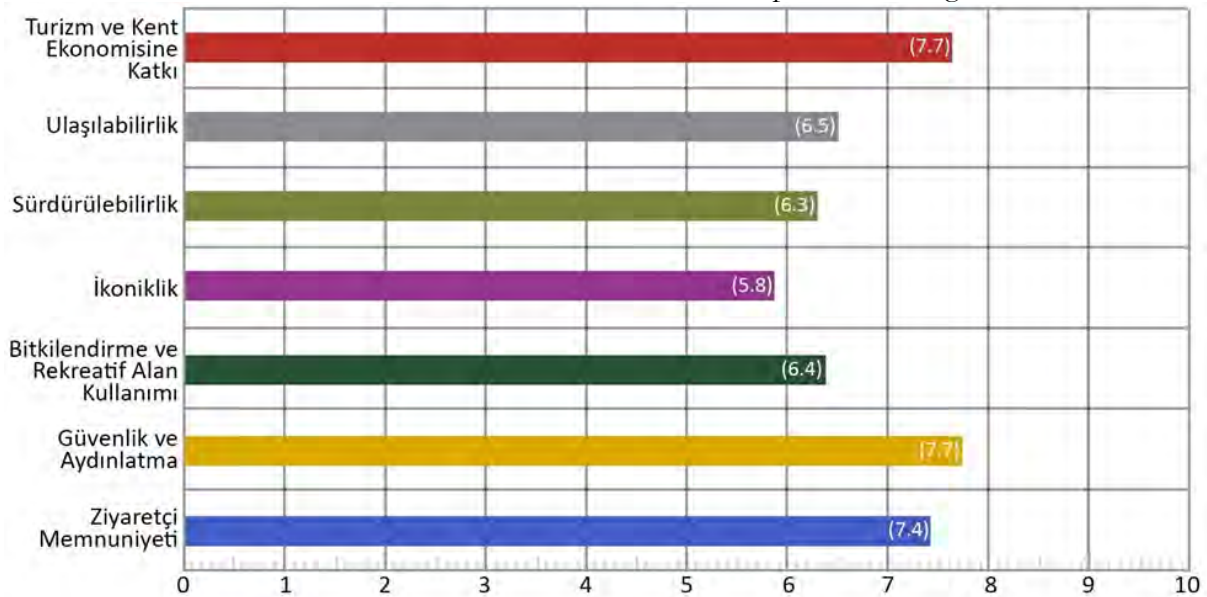
Kuyrukçu, Z., & Akıllı, A. (2023). Konya'daki tema parkların kent ile ilişkisi ve ziyaretçi memnuniyet düzeyi bağlamında değerlendirilmesi. *Journal of Human Sciences*, 20(3), 223-249. doi:10.14687/jhs.v20i3.6379



Şekil 6. 80 Binde Devr-i Alem Parkı'nın farklı görselleri (URL 10, 2023)

Konya için turistik bir cazibe mekânı olarak nitelendirilen 80 Binde Devr-i Alem Parkı, her yıl yüzbinlerce ziyaretçisiyle turizm ve kent ekonomisine katkıda bulunmaktadır. Alanın çok geniş olmasına karşın parkta yeterli bitkilendirme ve rekreatif alan kullanımı sağlanmıştır. Üç bölümden oluşan parkın bölümlerinin birbirlerinden bağımsız olması ise eleştirilmektedir. Sesli ve görsel sunumlar küçük ziyaretçilerin hafızasında kalıcı bir mekân oluşturmaktadır. Fakat Süpermen karakterinin, Keloğlanın, dinazorların ve Ayasofya Camii maketinin aynı yerde bulunması, yetişkin ziyaretçiler tarafından beğenilmemekte, karışıklığa sebebiyet verdiği düşünülmektedir (Tablo 7).

Tablo 7. 80 Binde Devr-i Alem Parkı'nın belirlenen parametrelere göre analizi





### 3.6. Türk Yıldızları Parkı

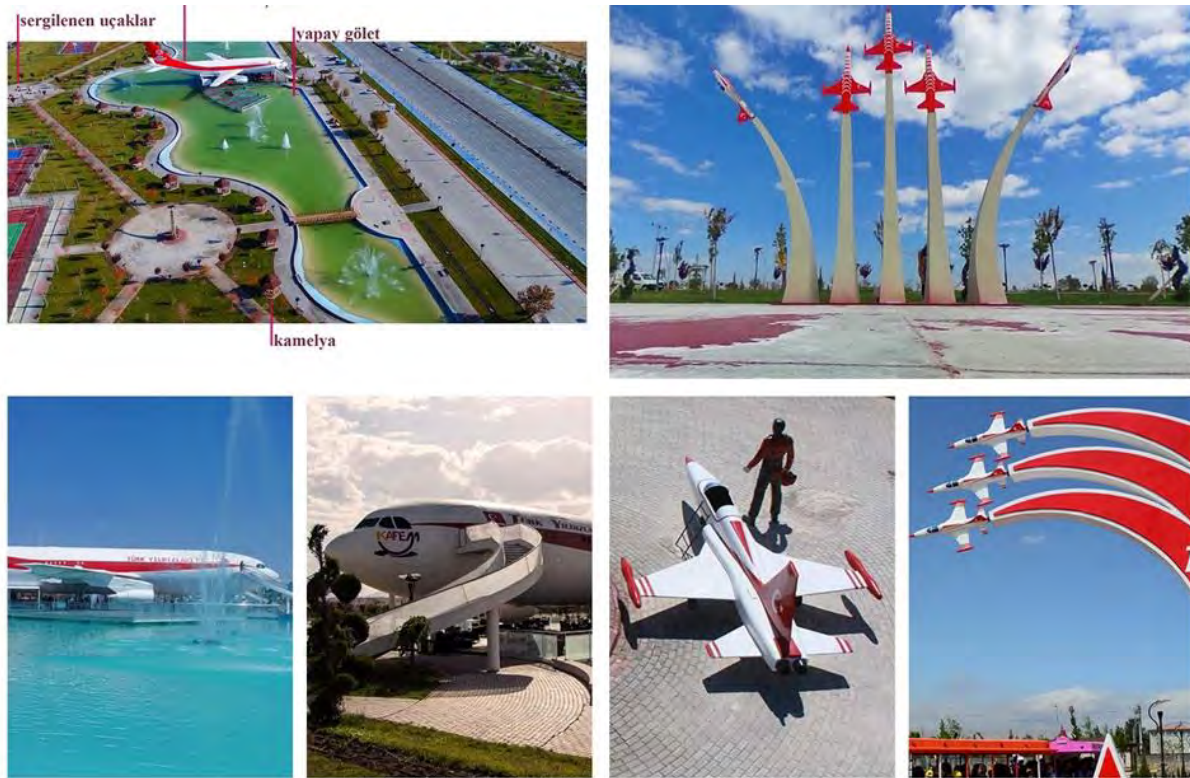
**Tema:** Özel Anlatım Temalı

**Konum/Açılış Tarihi:** Konya/Selçuklu, 2016

**Toplam Büyüklük:** 321.000 m<sup>2</sup>

**Tema Park Amacı:** Ziyaretçilerini havacılıkla ilgili bilgilendirmeyi amaçlamaktadır.

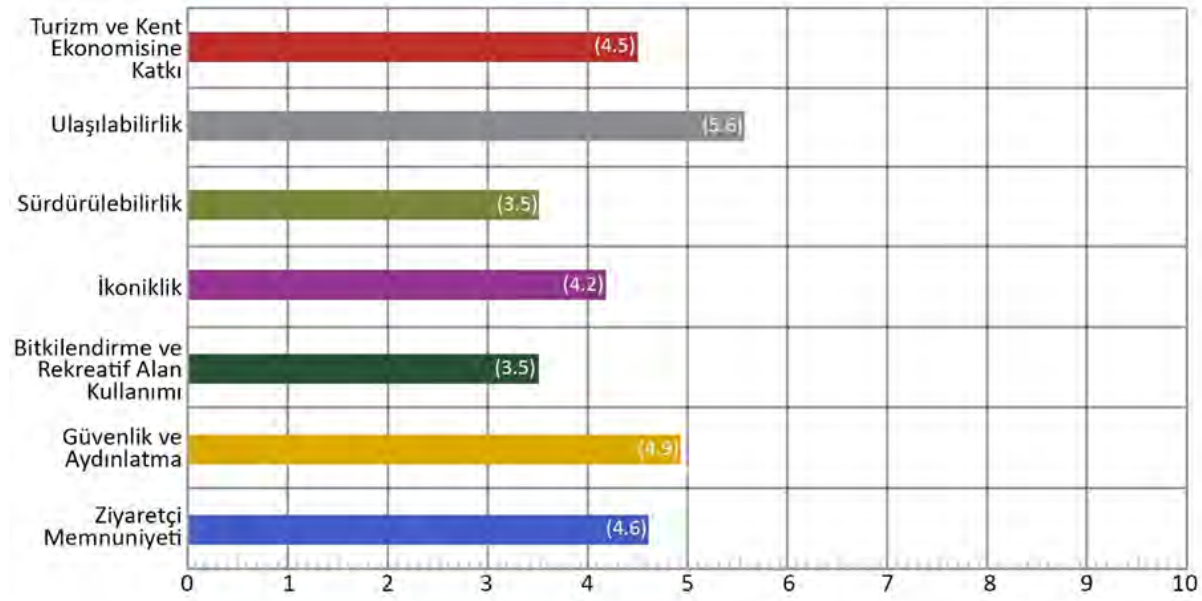
Türk Yıldızları Parkı 16 Nisan 2016 tarihinde Türk Yıldızları'nın gösterisi ile açılmıştır. Türkiye'nin en büyük havacılık temalı parkı olma özelliğini taşımaktadır. Konum olarak Konya-Ankara yolu üzerinde bulunmaktadır. Otagara 4,9 km, tren garına 12,7 km, havalimanına 9,6 km, en yakın otobüs durağına 100 metre mesafede bulunmakta olup yakın çevresinde tramvay durağı bulunmamaktadır. Şehir merkezinin dışında bulunması sebebiyle ulaşılabilir bir konumda değildir. Girişinde hiçbir güvenlik önlemi olmayan Türk Yıldızları Parkı, yeterli aydınlatma olmaması sebebiyle ziyaretçilerine güven hissiyatı vermemektedir. Park bünyesinde 54 metre boyunda, 50 metre kanat genişliğinde Airbus A300 tipi uçak restore edilmiş olup, 12 bin metrekarelik yapay gölet içerisine yerleştirilmiş ve restoran olarak hizmet vermeye başlamıştır. Parkta Vecihi Hürkuş ve Nuri Demirağ anıtları, sergi, spor alanları, amfi tiyatro, çocuk oyun alanları, tırmanma duvarları, macera parkurları, çeşmeler, kamelyalar ve ateşli piknik alanları bulunmaktadır. Daha önce kullanılmış iki adet F-5 tipi jet gösteri uçağı da park içerisinde sergilenmektedir (Şekil 7).



Şekil 7. Türk Yıldızları Parkı'nın farklı görselleri (URL 11, 2023)

Türk Yıldızları Parkı'nın turizm ve kent ekonomisine çok fazla katkısı yoktur. Geniş rekreatif alanlara sahip parkın yeşil alanları bitkilendirilme yönüyle yetersizdir. Ziyaretçilerine bir uçak içerisinde yemek yeme deneyimi sunan park, hafızalarda sadece simgesel bir park olma özelliği taşımaktadır (Tablo 8).

**Tablo 8.** Türk Yıldızları Parkı'nın belirlenen parametrelere göre analizi



### 3.7. Olimpiyat Parkı

**Tema:** Doğal Yaşam Temalı

**Konum/Açılış Tarihi:** Konya/Karatay, 2010

**Toplam Büyüklük:** 162.000 m<sup>2</sup>

**Tema Park Amacı:** Ziyaretçilerin temiz hava alıp dinlenmesi amaçlanmıştır.

Olimpiyat Parkı; otogara 27,3 km, tren garına 12 km, havalimanına 27,3 km uzaklıkta, en yakın otobüs durağına 100 metre mesafede bulunmakta olup yakın çevresinde tramvay durağı bulunmamaktadır. Şehir merkezinin dışında kaldığı için ulaşılabilir bir konumda değildir. Girişinde belirli bir ücret ödenmemekte ve kontrollü bir giriş sağlanmamaktadır. Şehir merkezi dışında olması, güvenlik ve yeterli aydınlatma ögesinin bulunmaması güvenlik problemlerini beraberinde getirmektedir. Olimpiyat Parkı ve Rekreasyon Alanı 162 bin metrekarelik bir alanı kapsamaktadır. Bu alanın 100 bin metrekaresini yeşil alan oluşturmaktadır. Yeterli bitkilendirme ve rekreatif alan bünyesinde barındırmaktadır. Parkın 62 bin metrekaresini Osmanlı Bahçesi, Uzakdoğu Bahçesi, Batı Bahçesi, Çocuk Oyun Bahçeleri, Go-kart Pisti, Otopark ve müzikle hareket eden ışıklı havuz oluşturmaktadır. Olimpiyat halkalarından esinlenilerek beş havuz tasarlanmıştır. Çeşitli yaş grubundaki kullanıcılara hitap eden Olimpiyat Parkı içerisinde yürüyüş parkuru ve binicilik parkuru da bulunmaktadır (Şekil 8).

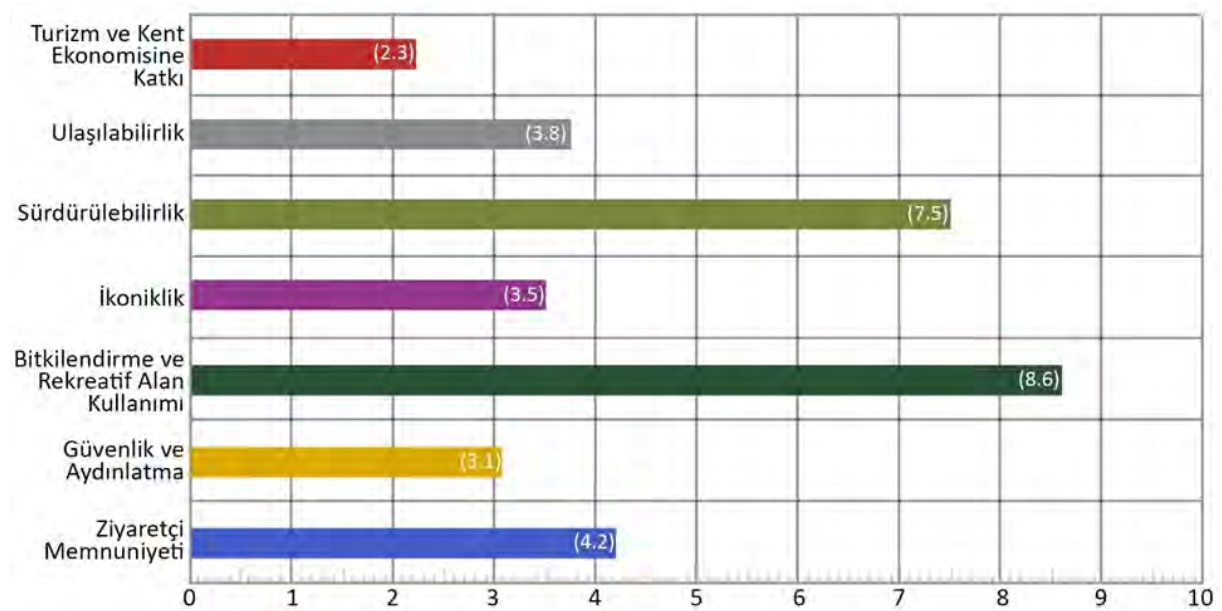
Kuyrukçu, Z., & Akıllı, A. (2023). Konya'daki tema parkların kent ile ilişkisi ve ziyaretçi memnuniyet düzeyi bağlamında değerlendirilmesi. *Journal of Human Sciences*, 20(3), 223-249. doi:[10.14687/jhs.v20i3.6379](https://doi.org/10.14687/jhs.v20i3.6379)



Şekil 8. Olimpiyat Parkı'nın farklı görselleri (URL 12, 2023; URL 13, 2023)

Turizm ve kent ekonomisine önemli bir katkısı olmayan bu park genelde fazlaca yeşil alan ve rekreasyon alanı ihtiva ettiği için kullanıcılar için temiz hava almak ve piknik yapmak amaçlı kullanılmaktadır. Olimpiyat Parkı'nda ulaşım büyük bir problem olmakla beraber güvenlik ve aydınlatma problemi de bulunmaktadır (Tablo 9).

Tablo 9. Olimpiyat Parkı'nın belirlenen parametrelere göre analizi



### 3.8. Selçuklu Kanyon Park

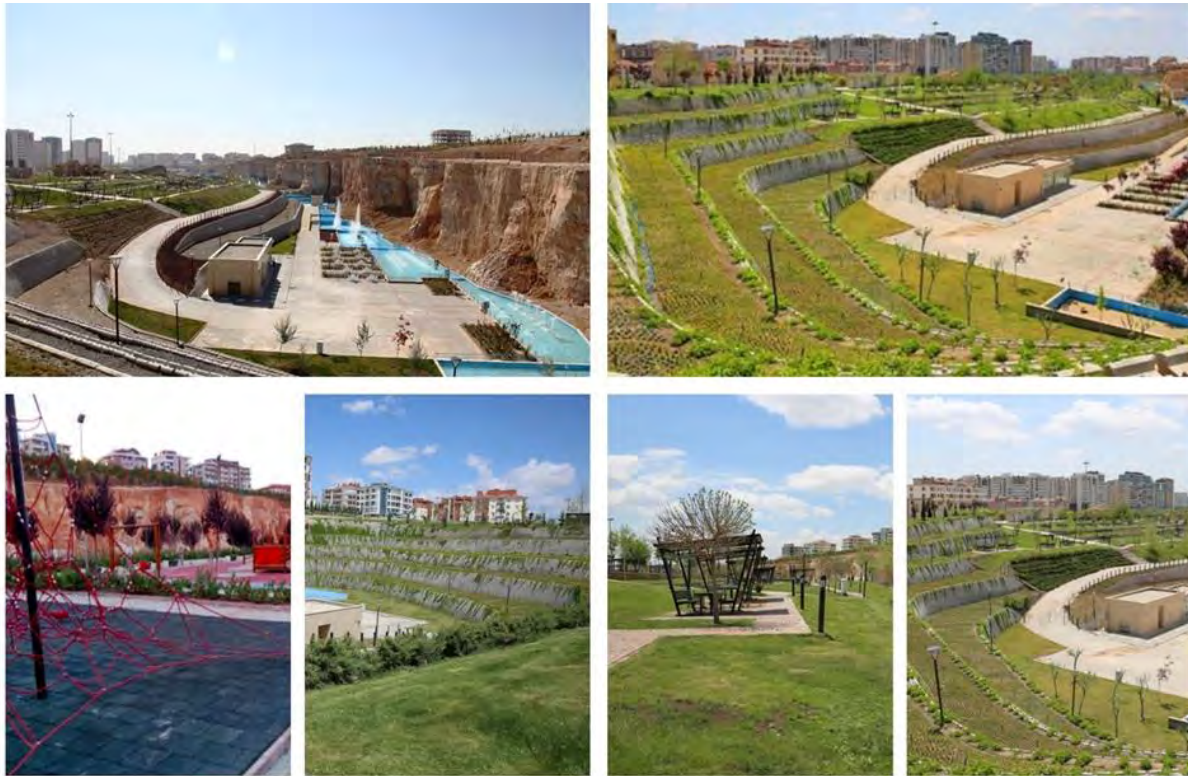
**Tema:** Özel Anlatım Temalı

**Konum/Açılış Tarihi:** Konya/Selçuklu, 2013

**Toplam Büyüklük:** 122.555 m<sup>2</sup>

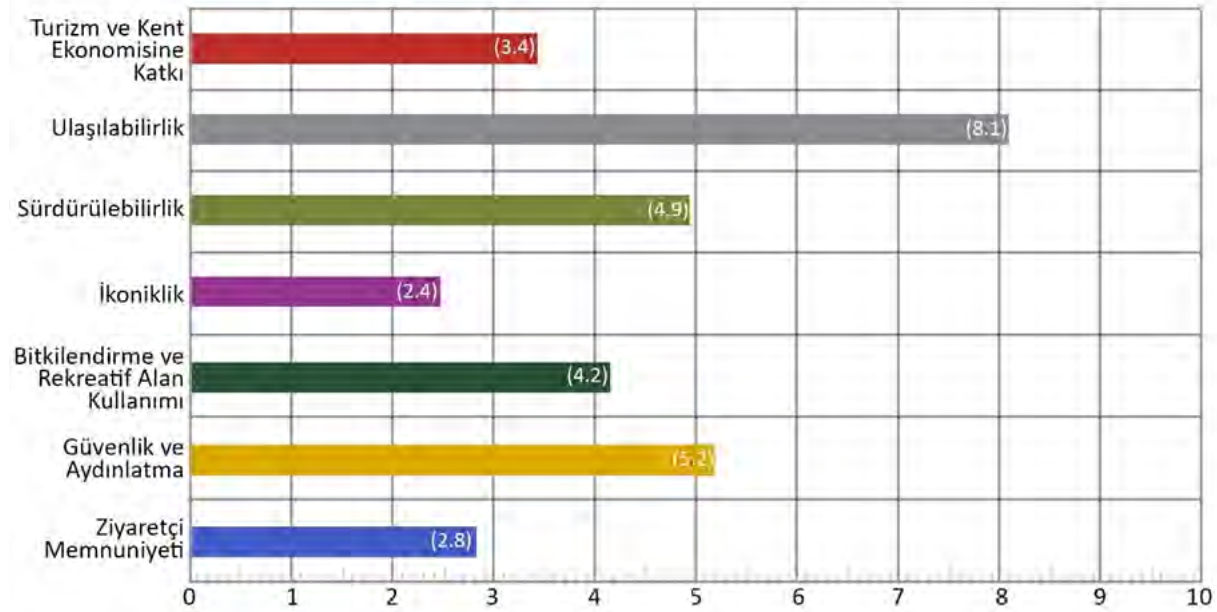
**Tema Park Amacı:** Şehir içindeki bakımsız harabe görüntünün ortadan kalkması ve ziyaretçilerin beton yığınları arasında nefes alabileceği bir yeşil alanın oluşturulması amaçlanmıştır.

Selçuklu Kanyon Parkı otogara 2,4 km, tren garına 14,3 km, havalimanına 15 km, tramvay durağına 2 km mesafede olup, park yakınında otobüs durağı bulunmamaktadır. Kalehan Ecdat Bahçesine 500 metre mesafede olup ulaşılabilir bir konumdadır. Eski taş ocağı alanının moloz yığınları, çöplerle birikmesi ve kullanılamaz hale gelmesiyle çevredeki vatandaşlar ciddi rahatsızlık yaşamış ve alanda çevresel dönüşüm yapılarak 122 bin 555 metrekarelik Selçuklu Kanyon Park oluşturulmuştur. Ziyaretçilerin yürüyüş yapabileceği, dinlenebileceği bir park olan Selçuklu Kanyon Park'ta girişler ücretsizdir. Parkın girişinde güvenli olmaması ve aydınlatmanın yetersiz olması güvenlik hissiyatını zedelemektedir. Tema park içeriğinde su havuzları, 900 metre koşu ve yürüyüş yolu, spor alanları, futbol ve basketbol sahaları, piknik alanları, kafeterya, restoran ve mescit bulunmaktadır. İçerisinde 93 bin adet çiçek ile 51 bin 291 metrekare yeşil alan bulunmaktadır. Taş ocağından kalma eğimin ve tepelerin yer yer korunduğu bölgelerde dinlenme, piknik, spor, yürüyüş gibi birden fazla farklı donatının bulunduğu çok fonksiyonlu ve organik formlu bir park oluşturulmuştur (Şekil 9).



**Şekil 9.** Selçuklu Kanyon Park'ın farklı görselleri (URL 14, 2023; URL 15, 2023)

Park şehir içi/dışı ziyaretçilerin rotasında olmadığı gibi turizme ve kent ekonomisine önemli bir katkısı da bulunmamaktadır. Park, yakın çevredeki yerli halka hitap etmektedir. Alanın eski, harabe, bakımsız halinden parka dönüşmesi her ne kadar olumlu bir tasarım anlayışı olsa da fay hattı üzerinde bulunması zaman zaman zeminin hareket etmesine ve kayalıkların bir kısmının çökmesine sebebiyet vermektedir. Ayrıca parkta 24 saat güvenliğinin olmaması ve yetersiz aydınlatma, ziyaretçiler tarafından eleştirilmektedir (Tablo 10).

**Tablo 10.** Selçuklu Kanyon Park'ın belirlenen parametrelere göre analizi

#### 4. ARAŞTIRMA BULGULARI VE TARTIŞMA

Çalışmada Konya'da yer alan "Kalehan Ecdat Bahçesi, Tropikal Kelebek Bahçesi, Kyoto Japon Parkı, Bilim Merkezi, 80 Binde Devri Alem Parkı, Türk Yıldızları Parkı, Olimpiyat Parkı ve Selçuklu Kanyon Parkı" olmak üzere sekiz adet tema park literatür sentezlenerek belirlenen; turizm ve kent ekonomisine katkı, ulaşılabilirlik, sürdürülebilirlik, ikoniklik, bitkilendirme ve rekreatif alan kullanımı, güvenlik ve aydınlatma parametreleri doğrultusunda kentle ilişkisi ve ziyaretçi memnuniyeti kapsamında analiz edilmiştir. Bu amaçla belirlenen parametreler doğrultusunda parkların kentle ilişkisini ve ziyaretçi memnuniyetini sorgulayan bir anket formu hazırlanmış, farklı cinsiyet ve yaş gruplarından toplam 162 ziyaretçiye sunulmuştur. Anket sonuçlarına göre aşağıdaki sonuçlara ulaşılmıştır:

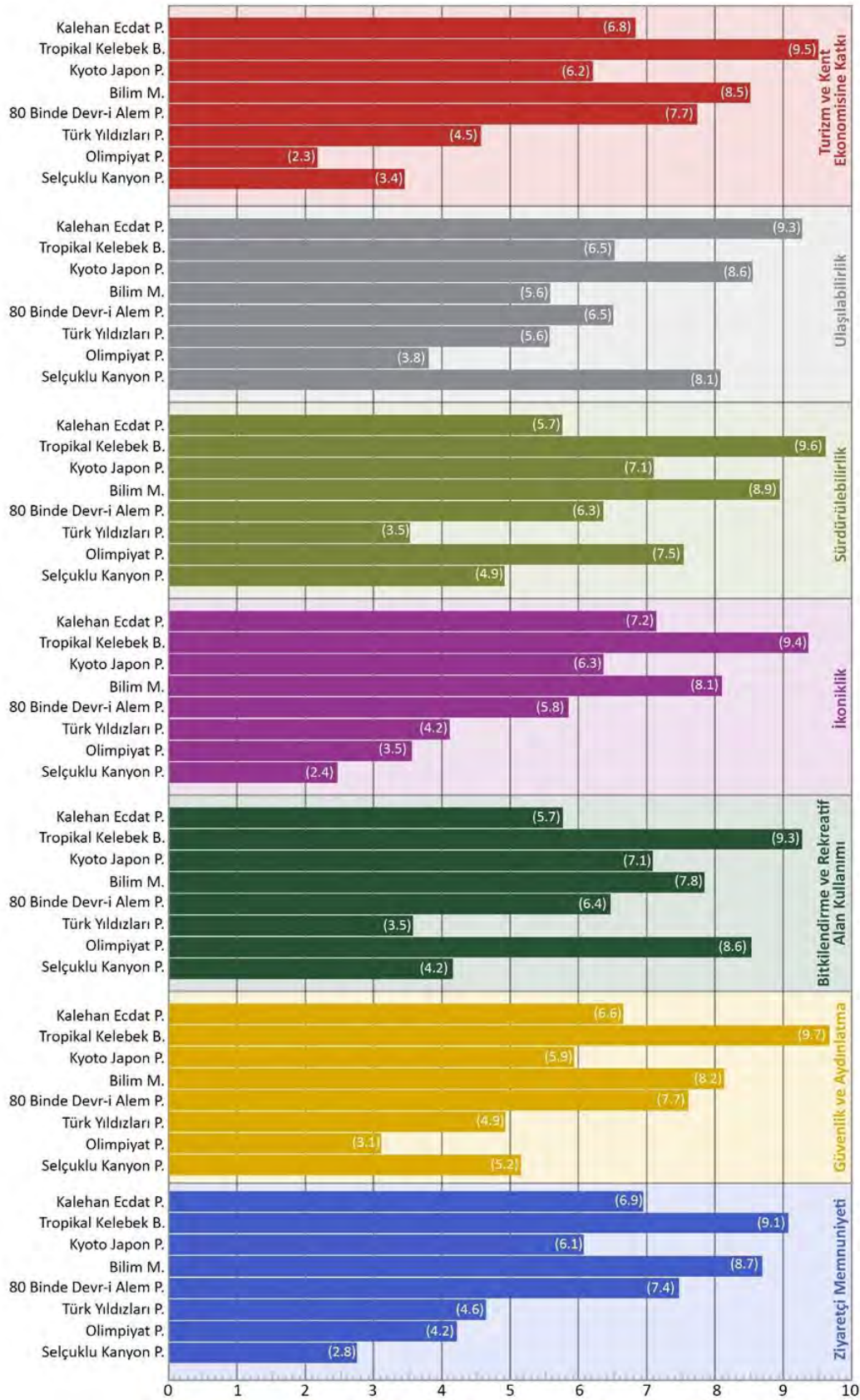
- Yapılan analizler neticesinde en çok ziyaret edilen ve ziyaretçi memnuniyet oranı yüksek olan tema parkların aynı oranda kent ekonomisine de katkılarının yüksek olduğu tespit edilmiştir. Kent ekonomisine en büyük katkıyı sağlayan ulusal çapta da bilinen Tropikal Kelebek Bahçesi'nin en çok ziyaret edilen ve memnuniyet oranının en yüksek tema park olduğu belirlenmiştir. Hemen arkasından memnuniyet düzeyi ve kent ekonomisine katkı olarak Bilim Merkezi, 80 Binde Devri Alem Parkı, Kalehan Ecdat Parkı, Kyoto Japon Parkı, Türk Yıldızları Parkı, Olimpiyat Parkı ve Selçuklu Kanyon Parkı gelmektedir. Kente ekonomik katkıda ve ziyaretçi memnuniyetinde ilk sıralarda yer alan tema parklarda diğer parklardan farklı olarak özgün bir temanın ve girişin ücretli olması, bu tema parkların ilk sıralarda yer almalarını sağlayan en büyük etken olarak tespit edilmiştir.
- Ulaşım parametresi değerlendirildiğinde en ulaşılabilir ve kent merkezine en yakın parkın Kalehan Ecdat Bahçesi olduğu devamında sırasıyla Japon Parkı, Selçuklu Kanyon Parkı, Tropikal Kelebek Bahçesi, Bilim Merkezi, Türk yıldızları Parkı ve Olimpiyat Parkı'nın geldiği görülmüştür. Ulaşılabilirlik parametresinin ziyaretçi memnuniyetinde önemli bir etken olduğu tespit edilmiştir.
- Sürdürülebilirlik kapsamında yapılan analizlerde sadece Leed sertifikalı Tropikal Kelebek Bahçesi ve Bilim Merkezi'nde bu konu ile ilgili çalışma yapıldığı tespit edilmiştir.
- Bitkilendirme rekreatif alan kullanımında Tropikal kelebek bahçesi ilk sırada yer alırken, ikinci sırada geniş yeşil alanları ile Olimpiyat parkının, üçüncü sırada rekreatif alanları ile Bilim Merkezi'nin ve dördüncü sırada ise yetişmiş bitki örtüsü ile Japon Parkı'nın yer aldığı

görülmüştür. Bitkilendirme ve rekreatif alan kullanımının yeterli olması, Tropikal Kelebek Bahçesi ve Bilim Merkezinin ziyaretçiler tarafından daha çok tercih edilen memnuniyet oranı yüksek bir park yaparken, Olimpiyat Parkının memnuniyet oranını yükseltmemiştir. Bu durum Olimpiyat Parkına ulaşımın zor olması, özgün bir tema olmayışı, yetersiz aydınlatma ve güvenlik tedbiri ile açıklanabilir.

- Parklar içerisinde kontrollü giriş kapıları ve biletli girişleri ile en güvenli bulunan parklar sırasıyla; Tropikal Kelebek Bahçesi, Bilim Merkezi ve 80 Binde Devr-i Alem olarak tespit edilmiştir. Ziyaretçilerin kendilerini en az güvende hissettikleri ve yetersiz aydınlatmanın olduğunu ifade ettikleri parklar ise Olimpiyat Parkı ve Türk Yıldızları Parkı olarak belirlenmiştir.
- Konya ilinde bulunan tema parklar örneğinde yapılan araştırmanın sonuçlarına bakıldığında; tema parkların kentle ilişkisini güçlendirmede ve ziyaretçi memnuniyetini artırmada en etken parametrelerin; sırasıyla 'güvenlik', özgün bir tema ile 'ikoniklik' ve rahat araç ve yaya ulaşımı ile 'ulaşılabilirlik' olduğu görülmektedir.

Yapılan analizlerle ziyaretçilerin kendilerini güvende hissettikleri ve daha önce deneyimlemediği bir temanın sunulduğu tema parklarda memnuniyet düzeyinin yüksek olduğu görülmüştür. Bu doğrultuda ziyaretçiler tarafından memnuniyet oranı en yüksek tema parklar sırasıyla; Tropikal Kelebek Bahçesi, Konya Bilim Merkezi, 80 Binde Devr-i Alem Parkı ve Kalehan Ecdat Bahçesi olarak belirlenmiştir.

Bilim Merkezi, Tropikal Kelebek Bahçesi ve 80 Binde Devr-i Alem Parkı ulaşılabilirliği oldukça güç olan parklar olsa da ziyaretçisine vaat ettikleri ile bu parkların memnuniyet oranları yüksek çıkmıştır. Girişleri ücretli olan; Tropikal Kelebek bahçesi, Bilim Merkezi, 80 Binde Devr-i Alem Parkları hem kullanıcılarına güvende olma hissi vermekte hem de turizm ve kent ekonomisine önemli katkılar sağlamaktadır. Gerek kent hafızası için önemli bir odak noktası gerekse kullanıcıların hafızasında kalması için önemli bir parametre olan ikoniklik kapsamında; Tropikal Kelebek Bahçesi, Bilim Merkezi ve Kalehan Ecdat Bahçesinde yüksek memnuniyet oranlarının çıktığı gözlemlenmiştir. Tropikal Kelebek Bahçesi ve Bilim Merkezi, çağdaş strüktürle inşa edilen, sürdürülebilir, kullanıcılarına farklı bir deneyim sunan tema parklardır. Tanıtımı ve reklamı ulusal çapta yapıldığı için her iki tema park da ulusal ölçekte tanınmaktadır. Kalehan Ecdat Bahçesi ise gelenekseli yansıtan mimari tasarım üslubu ile ziyaretçisine geçmiş kültürün aktarılmaya çalışıldığı bir tema parktır. Bu hususta ziyaretçilerin nostaljiye özlemle bu parkı sevdiği sonucu çıkarılmıştır. Bazı parklarda ulaşılabilirlik parametresinin diğer parametrelere göre ziyaretçiler tarafından daha az önemsendiği ve göz ardı edildiği sonucuna varılmıştır. Bu doğrultuda ulaşılabilir ve kent merkezine yakın bir konumda yer alan Kalehan Ecdat Bahçesi, Kyoto Japon Parkı ve Selçuklu Kanyon Parkında girişlerin ücretsiz olması ve kontrollü bir girişin olmayışı nedeniyle ziyaretçilerde güvende olma hissini azaldığı ve ziyaretçiler tarafından daha az tercih edildiği görülmektedir (Tablo 11).

**Tablo 11.** Konya'da yer alan tema parkların belirlenen parametrelere göre karşılaştırılması

## 5. SONUÇ VE ÖNERİLER

Türkiye, geçmişinde birçok kültüre ve medeniyete ev sahipliği yapan bir ülke olmasıyla yerli ve yabancı misafirlerine klasik turizm anlayışına ek olarak yeni deneyimler yaşatma olanağı sunmaktadır. Bu bağlamda tema parklar bünyesinde birçok aktiviteyi belirli bir tema bağlamında barındırması ile kullanıcıların isteklerine cevap verebilen, ekonomiye katkı sağlayan mekanlardır. Tema parkların sayıları ülkemizde değişen turizm talepleriyle beraber giderek artmaktadır. Doğru planlanmış, çevre dostu, vermek istediği mesajı kullanıcıya ileten ve kullanıcı odaklı tema parklar kent ve ülke ekonomisine ciddi katkılar sağlamaktadır.

Konya inanç ve gastronomi turizmiyle bilinen bir şehirdir. Yerli ve yabancı misafirlerin kente çekilebilmesi, turizmin canlanması, şehrin tanıtılması ve ekonomik olarak kente ve ülkeye bir katkı sağlanabilmesi için tema parklar iyi bir potansiyeldir. Konya'da yer alan farklı temalara sahip sekiz adet tema park çalışma kapsamında belirlenen parametreler doğrultusunda incelenmiştir. Çalışma kapsamında yapılan değerlendirmeler sonucunda gelecekte yapılması planlanan tema parklarda sürdürülebilirliği sağlamak ve mekânsal kaliteyi arttırmaya yönelik aşağıdaki öneriler getirilmiştir:

- Konya'da yer alan örneklerden Tropikal Kelebek Bahçesi, Bilim Merkezi ve 80 Binde Devr-i Alem parkları haricinde hafızada kalıcı spesifik mekanlar yaratılan tema parkların oluşturulmadığı görülmüştür. Halbuki tema parkların diğer turizm merkezlerinden ayırt edici özelliklere sahip olması gerekmektedir.
- İncelenen örneklerin birçoğunda kullanıcılar mekanla bir bağ kurmadan gezmektedir. Bu nedenle kullanıcıların ziyaret sürelerini uzatmak ve tekrar ziyaret etmelerini sağlamak için çeşitli aktivite, etkinlikler düzenlenmelidir.
- Tropikal Kelebek Bahçesi ve Bilim Merkezi haricinde diğer parklar için yeterli tanıtım yapılmamıştır. Kentin turizm ve ekonomisine katkı sağlaması açısından ulusal ve uluslararası alanda gerekli tanıtımların yapılması gerekmektedir.
- Tropikal Kelebek Bahçesi ve Bilim Merkezi haricinde sürdürülebilirlik bağlamında çalışma yapan bir tema park yer almamaktadır. Çevreye duyarlı yenilenebilir enerji kaynaklarının kullanıldığı, ekolojik koşullara uygun, estetik ve bölgeye özgü bitki türlerinin seçildiği ve doğru kompozisyonların uygulandığı geniş yeşil alanlardan oluşan tema parklar yapılmalıdır.
- Kente göre konumu ve çevre bağlantısı, parkların kullanım yoğunluğu ve işlevsel rolü üzerinde büyük rol oynamaktadır. Yapılan analizlerde tema parkların çoğuna ulaşım sıkıntılarının olduğu tespit edilmiştir. Parka birden fazla ulaşım aracıyla, özellikle de farklı toplu taşıma araçlarıyla ulaşım kolaylığı, kullanıcı yoğunluğunu artıracak ve dolayısıyla parkın hem işlevsel hem de mekânsal açıdan önemini de etkileyecektir.
- Benzer şekilde tema parklarda güvenlik tedbirleri ve aydınlatmanın yetersiz olduğu tespit edilmiştir. Halbuki bu park alanlarında güvenlik tedbirlerinin artırılması ve gece aydınlatmasına önem verilmesi ziyaretçi sayısını ve memnuniyetini yükseltecektir.
- Ülkemizde ve Konya'da sadece yeşil alan olarak algılanan tema park kavramı üzerine eğitim, seminer ve tanıtım çalışmaları yapılmalıdır. Gerekli çalışmalarla dünyada marka olan destinasyonlar incelenmeli ve ülkemizde neyin yanlış yapıldığına dair çıkarımlarda bulunulmalıdır.
- Tema parklarda çeşitli kullanıcı gruplarının alana gelmesi desteklenmeli ve bu grupların mevcut ihtiyaçları dikkate alınarak yeni rekreasyonel faaliyetlerin de olması sağlanmalıdır.

Sonuç olarak yeni yapılacak olan tema parklarda planlama sürecine tüm destinasyon paydaşları dahil edilerek ortak fikirle hareket edilmelidir. Seçilen temaya göre yer seçimi aşamasında farklı arayışlar olabilir ancak altyapı masraflarının düşük tutulacağı bir arazin seçilmesi ile diğer faaliyetlerin yatırım payı arttırılmalıdır. Günümüzde en sıra dışı uygulamalar bile bir süre sonra güncelliğini ve dikkat çekiciliğini yitirmektedir. Bu durumu unutmadan teknolojik gelişmeler ışığında tema park tasarımları gerçekleştirilmelidir.



## 6. KAYNAKÇA

- Arslan, M. (2016). Tema Parkları. Retrieved from <http://www.plantdergisi.com/yazi-prof-dr-mukerrem-arslan-207.html>, (Erişim Tarihi: 23.12.2022)
- Baran, H., & Kont, G. (2014). Tema Parklar. *İzmir Ticaret Odası*.
- Demirseren Çöl, Ş. (1998). Kentlerimizde Kimlik Sorunu ve Günümüz Kentlerinin Kimlik Derecesini Ölçmek İçin bir Yöntem Denemesi. Doktora Tezi, Mimar Sinan Güzel Sanatlar Üniversitesi Fen Bilimleri Enstitüsü, İstanbul.
- Dalkılıç, E. (2007). Eğlence Parklarının Tarihsel Gelişimi ve Planlama Kriterleri. Yüksek Lisans Tezi, Ankara Üniversitesi Fen Bilimleri Enstitüsü, Ankara.
- Deniz, G. (2002). Temalı Park ve Bahçelerin Planlama-Tasarım İlkeleri. Yüksek Lisans Tezi, Ankara Üniversitesi Fen Bilimleri Enstitüsü, Ankara.
- Erbaş, I. (2019). İstanbul kenti tema parklarının peyzaj planlama ve tasarım kriterleri kapsamında değerlendirilmesi. Yüksek Lisans Tezi, Ankara Üniversitesi Fen Bilimleri Enstitüsü, Ankara.
- Gök, A. B. & Bingöl, B. (2017). Tarih ve Kültür Temalı Parklar. *İnönü Üniversitesi Sanat ve Tasarım Dergisi*, 7(15), 129-140.
- Gülhan, M. (2019). Turizm açısından tema parkların ekonomik etkileri, Sazova Parkı örneği. Yüksek Lisans Tezi, Necmettin Erbakan Üniversitesi Sosyal Bilimler Enstitüsü, Konya.
- İnce, S., Küçük, V. (2018). Tematik Park Kavramının Kayseri Harikalar Diyarı Örneğinde İrdelenmesi. *Mimarlık Bilimleri ve Uygulamaları Dergisi (MBUD)*, 3(1), 18-33.
- İsmail, E. (2022). Tema Parklarının Mekânsal Peyzaj Özellikleri Bakımından Değerlendirilmesi; İstanbul Örneği. Yüksek Lisans Tezi, Artvin Çoruh Üniversitesi Lisansüstü Eğitim Enstitüsü, Artvin.
- Köklü, A. C. (2020). Ankara Harikalar Diyarı Parkı'nın ekolojik yaklaşım açısından incelenmesi. Yüksek Lisans Tezi, Süleyman Demirel Üniversitesi Fen Bilimleri Enstitüsü, Isparta.
- Lynch, K. (1960). *The Image of the City*. Cambridge, Massachusetts, and London, England: The M.I.T Press.
- Özcan, C. C. (2017). Tema Parkların Ekonomik Analizi ve Anka Park'ın Olası Etkileri Üzerine Bir Değerlendirme. Şehir Ekonomisi Ankara Şehir Araştırmaları Kitabı içinde, Ankara Büyükşehir Belediyesi Basın Yayın Dairesi Başkanlığı Yayınları.
- Öztürk S. ve Işınkaralar Ö. (2019). Eğlence Parklarında Ziyaretçi Memnuniyet Düzeyinin Belirlenmesi: Wonderland Eurasia Tema Parkı Örneği, *Yüzyüncü Yıl Üniversitesi Sosyal Bilimler Enstitüsü Dergisi*, 3. Uluslararası Batı Asya Turizm Araştırmaları Kongresi Özel Sayısı, 31-52.
- Tekeli, İ. (1990). Bir Kentin Kimliği Üzerine Düşünceler. Antalya Kent Merkezi İçinde Kalekapısı ve Çevresi Kentsel Tasarım Yarışması Notları, Antalya.
- Tezer, A. ve Bingöl B. (2021). Tema Parkı Kapsamında 80 Binde Devr-i Alem Parkı'nın İrdelenmesi, *ATA Planlama ve Tasarım Dergisi*, 5(1), 1-14.
- Yıldız Kuyrukçu, E. ve Ünal H. Ü. (2020). Tarih ve Kültür Temalı(!) Kalehan Ecdat Parkı. *Uluslararası Sosyal Araştırmalar Dergisi*, 71, 13-71.
- Zukin, S. (1993). *Landscapes of power: from Detroit to Disney World*. United States of America: University of California Press.

Kuyrukçu, Z., & Akılı, A. (2023). Konya'daki tema parkların kent ile ilişkisi ve ziyaretçi memnuniyet düzeyi bağlamında değerlendirilmesi. *Journal of Human Sciences*, 20(3), 223-249. doi:[10.14687/jhs.v20i3.6379](https://doi.org/10.14687/jhs.v20i3.6379)

- URL 1: (2022). Dyrehavsbakken. <https://en.wikipedia.org/wiki/Dyrehavsbakken> (Erişim tarihi: 23.12.2022).
- URL 2: (2022). Sea Lion Park. [https://en.wikipedia.org/wiki/Sea\\_Lion\\_Park](https://en.wikipedia.org/wiki/Sea_Lion_Park) (Erişim tarihi: 23.12.2022).
- URL 3: (2023). Kalehan Ecdat Bahçesi. <https://gokonya.com/tr/kalehan-ecdat-bahcesi-3> (Erişim tarihi: 06.02.2023).
- URL 4: (2023). Konya Kalehan Ecdat Bahçesi, Selçuklu ve Osmanlı Mimarisi Karması. <https://yesilmimar.net/park-ve-bahceler/konya-kalehan-ecdat-bahcesi-selcuklu-ve-osmanli-mimarisi-karmasi.html> (Erişim tarihi: 06.02.2023)
- URL 5: (2023). Konya Tropikal Kelebek Bahçesi. <https://www.selcuklu.bel.tr/ilcemiz/detay/288/konya-tropikal-kelebek-bahcesi.html> (Erişim tarihi: 06.02.2023)
- URL 6: (2023). Konya Tropikal Kelebek Bahçesi. <https://gokonya.com/tr/konya-tropikal-kelebek-bahcesi-1> (Erişim tarihi: 06.02.2023)
- URL 7: (2023). Japon Parkı. <https://gokonya.com/tr/japon-parki-2> (Erişim tarihi: 06.02.2023)
- URL 8: (2023). Konya Kyoto Japon Bahçesi. <https://yesilmimar.net/park-ve-bahceler/konya-kyoto-japon-bahcesi.html> (Erişim tarihi: 06.02.2023)
- URL 9: (2023). Konya Bilim Merkezi - Science Center. <https://www.facebook.com/konyabilimmerkezi/> (Erişim tarihi: 06.02.2023)
- URL 10: (2023). 80 Binde Devri Alem Parkı. <https://www.meram.bel.tr/tesis/80-binde-devri-alem-parki> (Erişim tarihi: 06.02.2023)
- URL 11: (2023). Türk Yıldızları Parkı. <https://gokonya.com/tr/turk-yildizlari-parki-3> (Erişim tarihi: 06.02.2023)
- URL 12: (2023). Olimpiyat Parkı: Konya. <https://gezicini.com/olimpiyat-parki-konya/> (Erişim tarihi: 06.02.2023)
- URL 13: (2023). Karatay Olimpiyat Parkı. <https://gokonya.com/tr/karatay-olimpiyat-parki-1> (Erişim tarihi: 06.02.2023)
- URL 14: (2023). Selçuklu Kanyon Park. <https://www.selcuklu.bel.tr/ilcemiz/detay/305/selcuklu-kanyon-park.html> (Erişim tarihi: 06.02.2023)
- URL 15: (2023). Kanyon Park: Konya Selçuklu'da Bir Park. <https://gezicini.com/kanyon-park/> (Erişim tarihi: 06.02.2023)

### **Extended English Summary**

Theme parks are urban spaces that are planned around a theme by concentrating on a theme so that people can get rid of the physical and mental negativities they experience and have a good time. They are specialized areas that attract attention with their different concepts and unusual activities. Theme parks, which entered our lives as a “garden of happiness” in the past, can reach every segment and encourage users to consume under the title of entertainment. Established in Copenhagen in 1583, “Bakken” has survived to the present day as the oldest amusement park in the world. The theme parks, which paused as a result of wars and economic depression, came to the fore again after the Second World War. The most important development in this process is the opening of Disneyland in 1955 in Los Angeles, USA. Disneyland was the theme park where the biggest investment was made among theme parks realized until that time. Today, the demand for theme parks is increasing day by

day as they offer new experiences to visitors with their extraordinary architecture and landscapes, mechanical tools and mechanisms that give different excitements. Theme parks are important tourism destinations that appeal to local and foreign tourists, provide the socio-economic development of the city they are located in, and support its promotion. Theme parks, which provide the opportunity to socialize with the features they have, also contribute to the ecological sustainability of the city due to the wide green areas they cover. For these reasons, the relationship of theme parks with the city is extremely important. Based on this, in the study, "Kalehan Ecdat Garden, Kyoto Japanese Park, Tropical Butterfly Garden, Selçuklu Canyon Park, 80 Binde Devri Alem Park, Konya Science Center, Turkish Stars Park and Olympic Park" were determined as the sample area. The relationship of these parks with the city and visitor satisfaction was analyzed through the parameters determined within the scope of the study. In the study, many methods such as literature review, observation, interview and questionnaire techniques were used together. The parameters affecting visitor satisfaction in the context of the theme park-city relationship with the literature research conducted within the scope of the study; contribution to tourism and urban economy, accessibility, sustainability, iconicity, planting-recreational use, security and lighting. The survey technique was used to determine the relationship between the parks selected as the sample area with the city and the visitor satisfaction levels. In this direction, a survey study was conducted to question visitor satisfaction on a 10-point Likert scale (1: negative, 10: positive) of the parameters determined within the scope of the study. In the first week of July 2022, a total of 162 people from different age groups, male and female, were surveyed and attention was paid to the fact that the visitors had visited eight parks before. The data obtained were entered into the Excel program, performance graphics of the theme parks were created and the general satisfaction levels of the visitors were determined. According to the findings, the most effective parameters in strengthening the relationship of theme parks with the city and increasing visitor satisfaction; respectively, 'safety', 'iconicity' with a unique theme, and 'accessibility' with comfortable vehicle and pedestrian access. With the analysis made, it has been seen that the level of satisfaction is high in the theme parks where the visitors feel safe and where a theme they have not experienced before is presented. Accordingly, the theme parks with the highest satisfaction rate are; It has been determined as the Tropical Butterfly Garden, Konya Science Center, 80 Binde Devri Alem Park and Kalehan Ecdat Garden. Well-planned, environmentally friendly, user-oriented theme parks that convey the message they want to give to the user make significant contributions to the city and country's economy. Theme parks are a good potential for Konya to attract local and foreign guests to the city, to revive tourism, to promote the city and to contribute to the city and the country economically. As a result, all destination stakeholders should be included in the planning process for the new theme parks to be built and a common idea should be acted upon. There may be different searches during the site selection process according to the chosen theme, but the investment share of other activities should be increased by choosing a land where infrastructure costs will be kept low. Today, even the most extraordinary applications lose their timeliness and attractiveness after a while. Without forgetting this situation, flexible theme park designs that are open to innovations should be realized.